

— PERSPECTIVES DE L'EMPLOI CADRE HAUTE-NORMANDIE—

LES ÉTUDES DE L'EMPLOI CADRE

N° 2015-52

MARS 2015

— En 2014, 334 entreprises en Haute-Normandie du secteur privé ont été interrogées, employant 40 980 salariés dont 5 060 cadres.

Bilan 2014 - Prévisions 2015

« Après une année 2014 peu favorable, le marché de l'emploi cadre pourrait stagner en 2015 » note Marc Lesueur, Délégué territorial Normandie.

Pour 2015, environ 2 600 recrutements de cadres sont prévus en Haute-Normandie, soit un niveau parmi les plus bas enregistré dans la région ces cinq dernières années. Les opportunités d'embauches de cadres se présenteraient plus fréquemment dans les entreprises des secteurs des services, notamment dans l'ingénierie-R&D (secteur qui envisage une hausse de ses embauches en 2015), et de l'industrie. Les cadres des fonctions commercial, de production industrielle-chantier et d'exploitation tertiaire (médical, social, enseignement, métiers spécifiques de la banque-assurance ...) seraient les plus recherchés. Les cadres de 1 à 10 ans d'expérience resteraient la cible privilégiée des recruteurs de la région.

Les entreprises de la région sont pessimistes concernant l'évolution de leur effectif cadre pour 2015. Comme pour 2014, elles sont plus nombreuses, en proportion, à envisager de réduire leur effectif cadre (8 %) en 2015 que de l'augmenter (6 %). Si la grande majorité d'entre elles envisagent de le maintenir stable, des pertes d'emploi cadres pourraient néanmoins être de nouveau enregistrées en 2015. C'est en Seine-Maritime que les entreprises sont les plus pessimistes, celles situées dans l'Eure sont plus confiantes.



En 2014, le marché de l'emploi cadre s'est nettement dégradé en Haute-Normandie. Les recrutements de cadres ont été à la baisse pour la 3^e année consécutive et l'accès au statut de cadre par la promotion interne de salariés a été quasi-stable (**figure 1**). En parallèle, malgré une légère baisse, les sorties de cadre (par démissions, licenciements, départs à la retraite...) se sont maintenues à haut niveau (**figure 2**). Ainsi, pour la première fois la région a enregistré une petite perte d'emploi cadre en 2014.

Pour pourvoir leurs postes cadre en externe, les entreprises se sont tournées en 2014 sur des profils expérimentés : de 6 à 10 ans d'expérience pour un quart des embauches et de plus de 16 ans d'expérience. Les jeunes cadres, moins mobiles lors de période de conjoncture incertaine, ont été moins souvent recrutés (**figure 3**).

La bonne orientation du secteur des activités informatiques en 2014 a profité aux cadres informaticiens de la région. Les cadres de la fonction exploitation tertiaire (médical, social, enseignement, métiers spécifiques de la banque-assurance...) ont également bénéficié d'embauches en hausse (**figure 5**). Par ailleurs, les cadres commerciaux ont été les plus sollicités en 2014 par les entreprises, suivi par les cadres des fonctions production industrielle-chantier, services techniques (achats, qualité, maintenance, logistique, sécurité) et de l'exploitation tertiaire. Ces trois fonctions ont eu le même poids dans les embauches en 2014 (14 %), configuration qui s'était déjà produite en 2012.

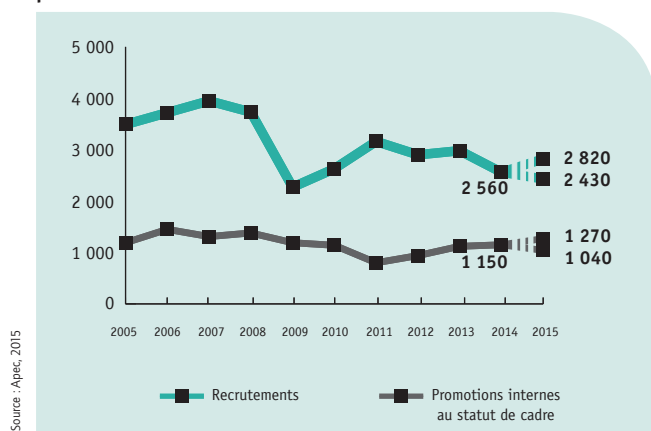
Comme les années précédentes, les entreprises du secteur des services et celles de l'industrie ont constitué plus de 80 % du marché de recrutement de cadre de la région.

–PREMIÈRE ANNÉE DE PERTE D'EMPLOI CADRE EN HAUTE-NORMANDIE EN 2014–

ENTRE 2 430 ET 2 820 RECRUTEMENTS DE CADRES PRÉVUS POUR 2015

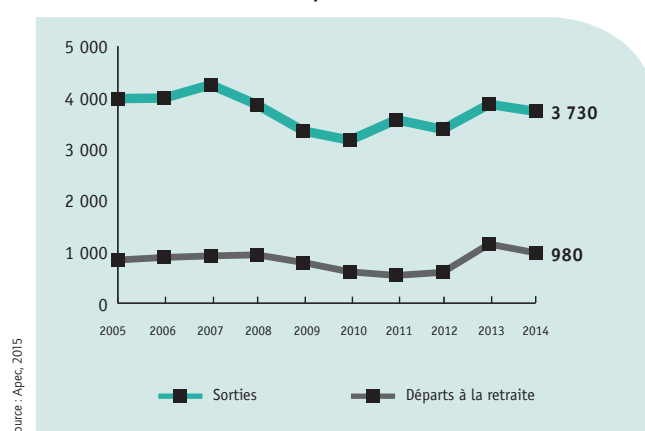
–Figure 1–

Pour 2015, les entreprises en Haute-Normandie prévoient entre 2 430 et 2 820 recrutements de cadres, et entre 1 040 et 1 270 promotions de salariés au statut de cadre.



–Figure 2–

En 2014, 3 730 cadres ont quitté les entreprises en Haute-Normandie dont 980 départs à la retraite.

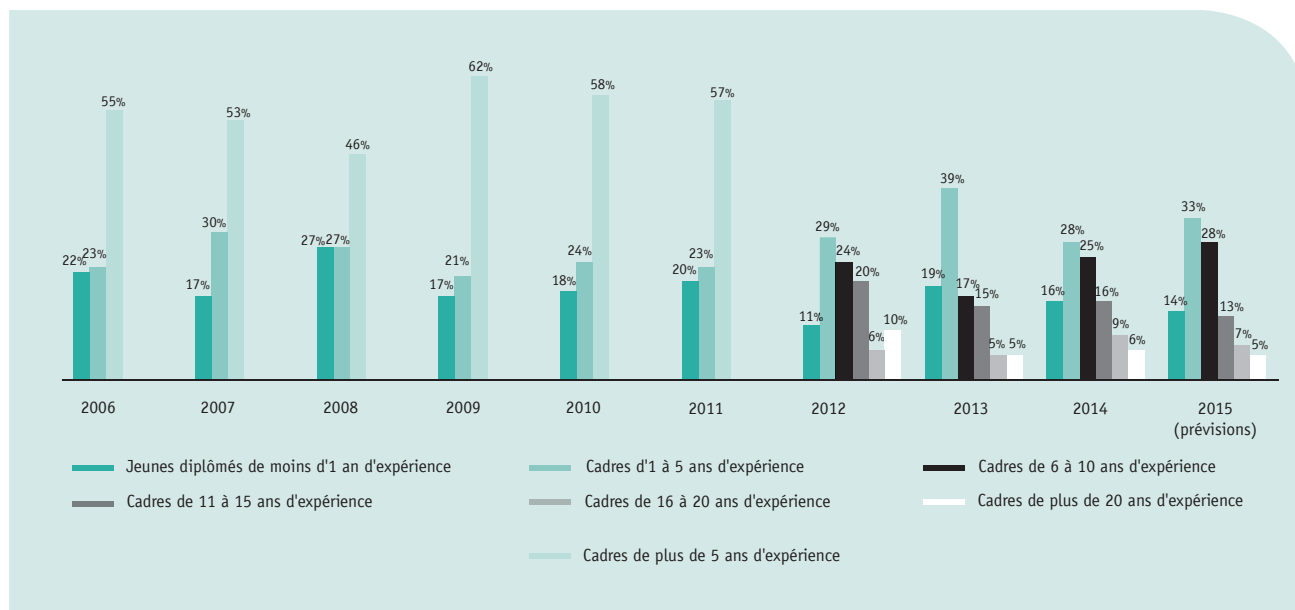


Sorties : démissions, licenciements, départs à la retraite ...

RÉPARTITION DES RECRUTEMENTS DE CADRES EN 2014 ET 2015

–Figure 3–

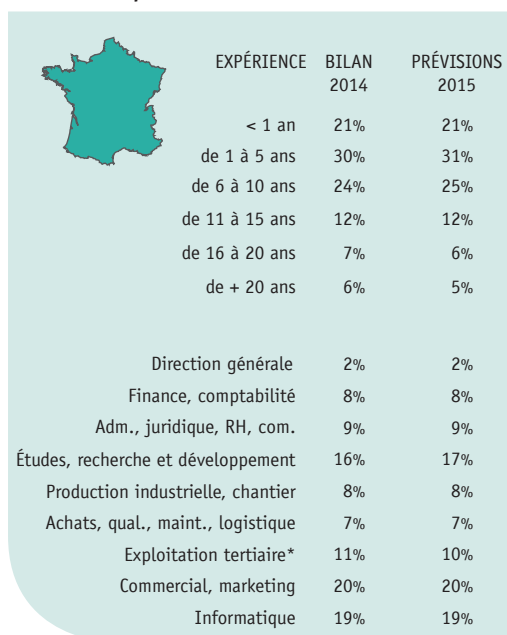
En 2015, 33 % des recrutements de cadres prévus par les entreprises en Haute-Normandie devraient concerner des cadres de 1 à 5 ans d'expérience professionnelle.



Source : Apec, 2015

–Figure 4–

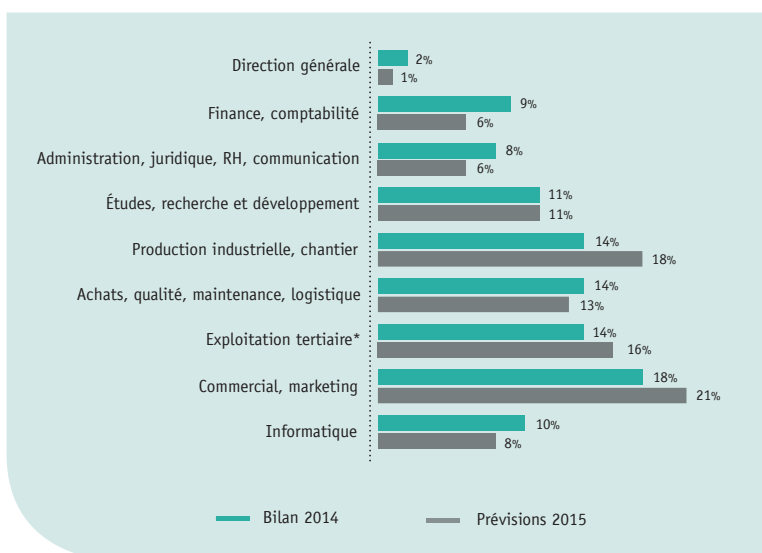
En 2015, sur l'ensemble de la France 31 % des recrutements prévus devraient concerner des cadres de 1 à 5 ans d'expérience.



Source : Apec, 2015

–Figure 5–

En 2015, 21 % des recrutements de cadres prévus par les entreprises en Haute-Normandie devraient concerner la fonction Commercial, marketing.

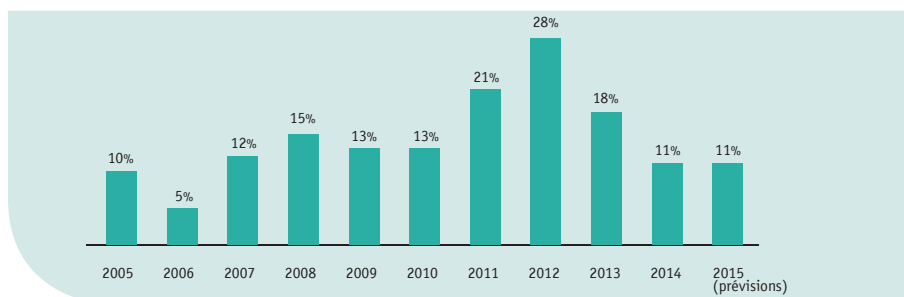


Source : Apec, 2015

*Métiers spécifiques dans le médical, social, culturel, enseignement, banque, assurance, immobilier, tourisme, transports

–Figure 6–

Zoom sur la fonction études-R&D : en 2015, 11 % des recrutements de cadres prévus par les entreprises en Haute-Normandie devraient être effectués dans la fonction études-R&D.

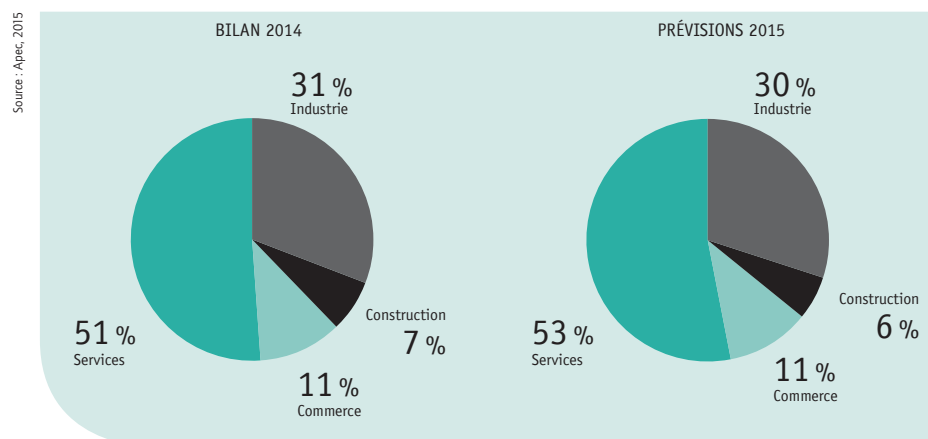


Source : Apec, 2015

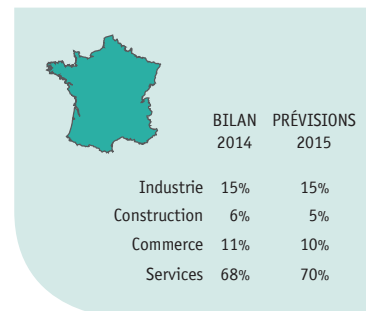
–Figure 7–

En 2015, 30 % des recrutements de cadres prévus par les entreprises en Haute-Normandie devraient être effectués dans le secteur de l'Industrie.

Répartition des recrutements de cadres par secteur en France



Source : Apec, 2015



Source : Apec, 2015

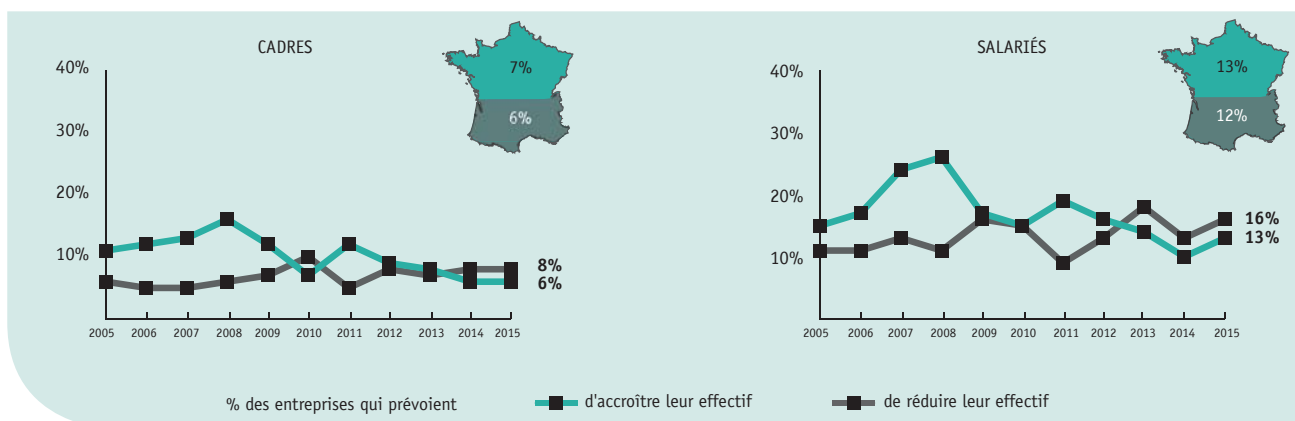
–PERSPECTIVES D'ÉVOLUTION DES EFFECTIFS POUR 2015–

–Figure 8–

Pour 2015, 6 % des entreprises en Haute-Normandie envisagent d'accroître leur effectif cadre (par recrutements externes ou promotions internes), et 8 % de le réduire.

–Figure 9–

Pour 2015, 13 % des entreprises en Haute-Normandie envisagent d'accroître leur effectif salarié, et 16 % de le réduire.

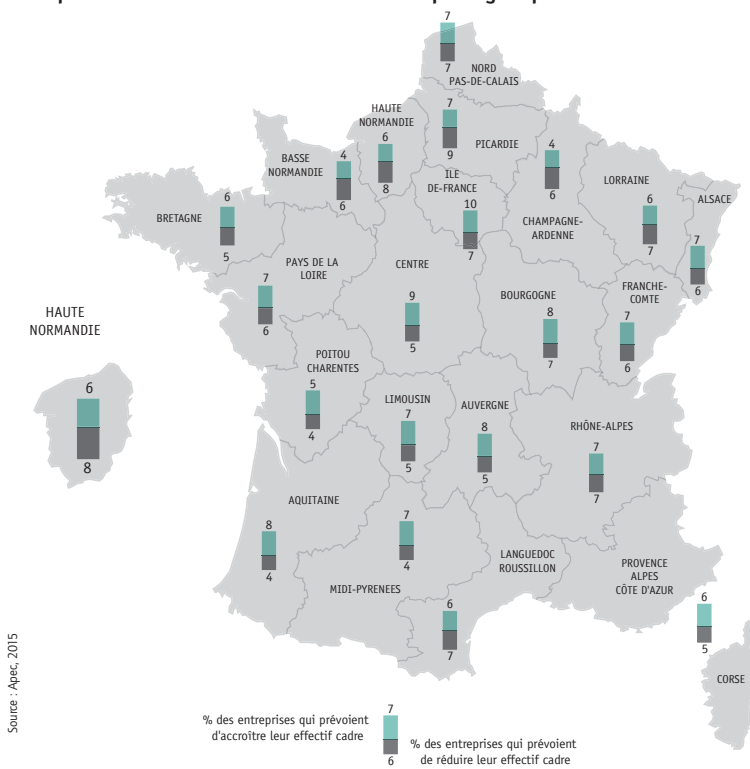


Source : Apec, 2015

ÉVOLUTION DES EFFECTIFS CADRES : LA REGION HAUTE-NORMANDIE MOINS BIEN ORIENTÉE QU'AU NIVEAU NATIONAL

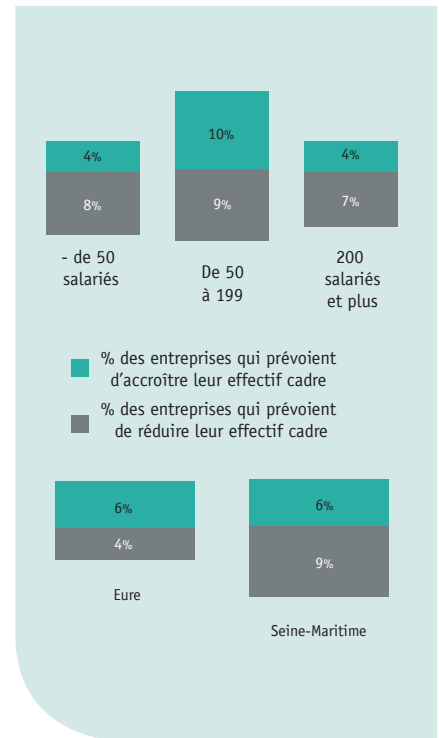
–Carte 1–

Perspectives d'évolution des effectifs cadres par région pour 2015



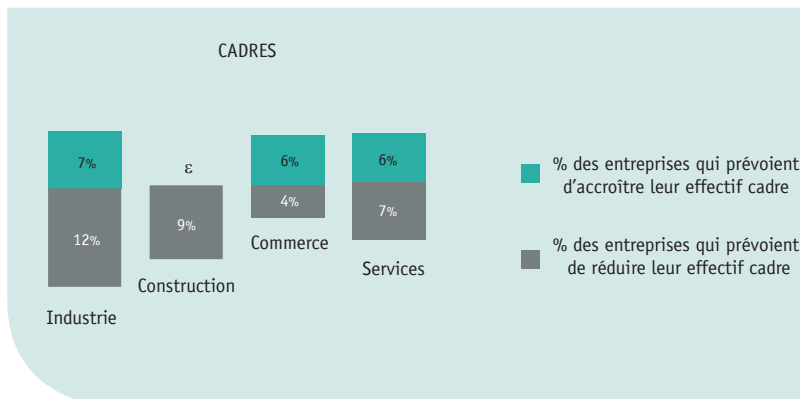
–Figure 10–

Pour 2015, 4 % des entreprises de 200 salariés et plus, et 6 % des entreprises de l'Eure envisagent d'augmenter leur effectif cadre.



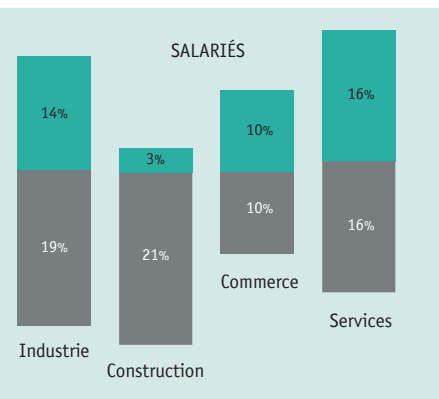
–Figure 11–

Pour 2015, 6 % des entreprises en Haute-Normandie du secteur des Services envisagent d'accroître leur effectif cadre, et 7 % de le réduire.



–Figure 12–

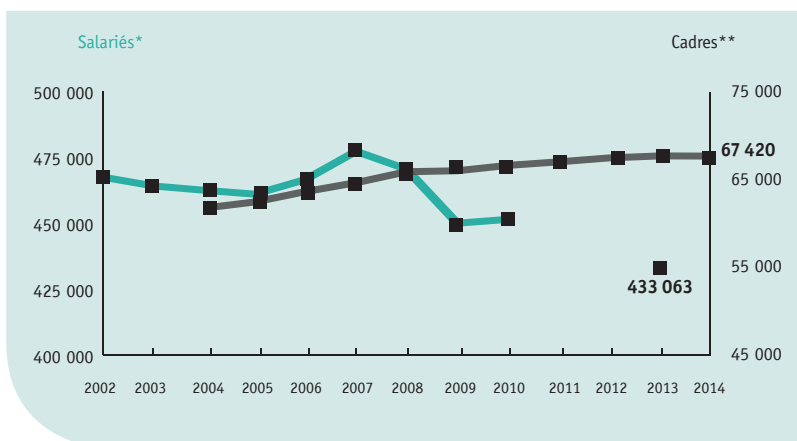
Pour 2015, 3 % des entreprises en Haute-Normandie du secteur de la Construction envisagent d'accroître leur effectif salarié, et 21 % de le réduire.



- LES INFORMATIONS CLÉS DE LA RÉGION -

- Figure 13 -

la région Haute-Normandie compte 67 420 cadres en poste fin 2014 et 433 063 salariés fin 2013.



*Source : Unedif 2010, Acoss 2013, estimation Apec
**Source : Apec, 2015

- ➔ Taux d'encadrement (Nombre de cadres/nombre de salariés) : 16 % (Source : Apec, 2015)
- ➔ Nombre d'établissements : 38 988 dont 20 % d'établissements de plus de 10 salariés (Source : Acoss, 2013)

Entre 2011 et 2012, les données sur les effectifs salariés sur notre champ d'étude ne sont pas disponibles.

© Apec, 2015

Cet ouvrage a été créé à l'initiative de l'Apec, Association Pour l'Emploi des Cadres, régie par la loi du 1^{er} juillet 1901. Il est publié sous sa direction et en son nom. Il s'agit d'une œuvre collective, l'Apec en a la qualité d'auteur.

L'Apec a été créée en 1966 et est administrée par les partenaires sociaux (MEDEF, CGPME, UPA, CFDT Cadres, CFE-CGC, FO-Cadres, UGICA-CFTC, UGICT-CGT).

Toute reproduction totale ou partielle par quelque procédé que ce soit, sans l'autorisation expresse et conjointe de l'Apec, est strictement interdite et constituerait une contrefaçon (article L122-4 et L335-2 du code de la Propriété intellectuelle).



www.apec.fr

ISSN 2104-8681

MARS 2015

L'étude a été réalisée par le département Études et Recherche de l'Apec :

Pilotage de l'étude : Véronique Lagandré

Analyse et rédaction : May Cha, Anne-Dominique Gleyen, Sahondra Legrand, Kamel Yahyaoui

Maquette : Daniel Le Henry

Direction du département : Pierre Lamblin

Avec l'appui du pôle Veille et ressources documentaires du département Études et Recherche de l'Apec.

Jean-Marie Marx, directeur général de l'Apec

ASSOCIATION POUR L'EMPLOI DES CADRES

51 BOULEVARD BRUNE – 75689 PARIS CEDEX 14

CENTRE DE RELATIONS CLIENTS

0810 805 805*

DU LUNDI AU VENDREDI DE 9H À 19H

*prix d'un appel local

L'APEC EN HAUTE-NORMANDIE

Rouen - Le Havre