

Cahier territorial

Contrat de Plan
Régional de
Développement des
Formations
Professionnelles
2013-2014



**Zone CPRDF de Bernay/
Pont-Audemer**

Septembre 2014



| | |
|--|-----------|
| Introduction..... | 4 |
| Enjeux Régionaux..... | 5 |
| Enjeux de la zone et Métiers/Secteurs en besoin | 6 |
| Analyse..... | 7 |
| Diagnostic..... | 11 |
| Veille économique (Etudes régionales)..... | 26 |



Le Pôle Observation et prospective du CREFOR a été sollicité dans le cadre de ses missions d'expertise afin de **constituer un appui technique et méthodologique aux acteurs régionaux dans le cadre de la mise en œuvre du Contrat de Plan Régional de Développement des Formations professionnelles (CPRDF)** de Haute-Normandie. Cette collaboration s'est traduite par la réalisation d'un outillage quantitatif et qualitatif d'observation et d'analyse prospective emploi - formation - mutations économiques dont l'objectif consiste à fournir aux acteurs en charge des politiques de formation des éléments de réflexion et d'aide à la décision pour l'évolution de la carte des formations, dans le sens des besoins observés et attendus dans une dimension anticipatrice.

Ce dispositif est composé de deux volets d'observation, l'un portant sur les territoires de Haute-Normandie (Zones CPRDF fondées sur les zones d'emploi de l'Insee), l'autre portant sur les métiers, adossés aux Contrats d'Objectifs signés entre la Région et les branches professionnelles. Il associe étroitement tout au long du processus les acteurs des territoires (Service public de l'emploi local et Maisons de l'emploi) et les représentants des observatoires des branches professionnelles. Il a consisté dans la production de travaux quantitatifs (diagnostics territoriaux et diagnostics métiers) et qualitatifs (réunions préparatoires avec les acteurs des territoires et les techniciens des observatoires des branches professionnelles) au cours du printemps et de l'automne 2013 sur lesquels ont pris appui l'animation de rencontres prospectives par territoires et par branches professionnelles qui se sont déroulées en mars et avril 2014. Ces rencontres ont réuni un large public (entre 50 et 120 participants à chaque événement) dans une dimension à la fois politique et technique.

Résumé du processus

- ✓ Diagnostic Crefor
- ✓ Rencontres techniques préparatoires :
 - *Apports techniciens des territoires / représentants des observatoires de branches professionnelles*
 - *Identification des enjeux emploi-formation Territoires / Métiers*
- ✓ Rencontres prospectives Territoires / Métiers
 - *Partage, précision, reformulation des enjeux*
 - *Préconisations, pistes pour l'action*
- ✓ Capitalisation et synthèse stratégique
 - *Présentation des enjeux Territoires / Métiers sur lesquels l'action publique devra prioritairement porter l'effort*

Une synthèse globale des travaux mentionnant les principaux enjeux emploi-formation-qualification pour chaque territoire et chaque branche professionnelle a été présentée au Comité directeur du CPRDF (Président de Région, du Préfet de Région et du Recteur) fin juin 2014.

Des **cahiers territoriaux** et **des cahiers métiers** capitalisent et organisent l'ensemble de la matière recueillie au cours de ce processus. Ces productions sont enrichies par une **veille économique** « *Regard biblio* » qui propose un panorama bibliographique d'études et de publications (non exhaustif) dédié à la Haute-Normandie et ses territoires, sur les thématiques de l'emploi, la formation et les données économiques. Il est décliné par zone d'emploi.



- ✓ **Lutter contre le décrochage scolaire**
- ✓ **Développer les poursuites d'études dans l'enseignement supérieur**
- ✓ **Améliorer l'accès à la formation et au marché du travail des demandeurs d'emploi et des publics fragiles (peu qualifiés dont femmes, salariés des secteurs en déclin, public illettré) et réduire les ruptures dans les parcours de formation**
- ✓ **Adapter l'offre de formation en réponse aux enjeux des grands projets**
- ✓ **Améliorer l'attractivité de la formation professionnelle et des métiers industriels et de la propreté**
- ✓ **Renforcer le lien formation – entreprise**
- ✓ **Renforcer l'attractivité des territoires et réduire les freins à la mobilité sur les territoires ruraux**

ENJEUX DE LA ZONE DE BERNAY/PONT-AUDEMER



- ✓ **Développer les poursuites d'études dans l'enseignement supérieur**
- ✓ **Renforcer l'attractivité des territoires et réduire les freins à la mobilité sur les territoires ruraux**

METIERS/SECTEURS EN BESOIN

- ✓ **Construction : secteur prioritaire (fortes difficultés de recrutement)**
- ✓ **Agriculture (Bois : Honfleur 3ème port national, Production laitière locale à conforter)**
- ✓ **Mécanique / aéronautique**
- ✓ **Usinage traditionnel (tourneur – fraiseur)**
- ✓ **Transition énergétique**
- ✓ **Services à la personne : vieillissement de la population**
- ✓ **Commerce : grandes surfaces et commerce en ligne (Recrutement Bac + 2)**
- ✓ **Maintenance industrielle (technicien)**
- ✓ **Techniciens de maintenance environnement : recyclage industriel**



Démographie

A noter : pour la plupart des indicateurs, la Haute-Normandie se situe dans des performances inférieures au niveau national)

La zone Cprdf de Bernay - Pont-Audemer apparaît comme **l'une des plus dynamiques** en matière de démographie, largement entraînée par un **solde migratoire qui affiche la plus forte valeur** parmi toutes les zones de Haute-Normandie (+0,4% pour Bernay ; + 0,9% pour Pont-Audemer). En revanche, la zone, et principalement le bassin de Bernay, possède un des soldes naturels les plus faibles. Associé à une proportion importante d'habitants de 65 ans et plus, la zone connaît un **vieillessement marqué de sa population**. Ainsi, l'activité démographique est en partie la conséquence d'un retour dans la zone, d'anciens résidents, récemment retraités. Comptant parmi les territoires où le **taux de scolarisation est l'un des plus faibles**, les habitants de la zone sont également **parmi les moins diplômés**, surtout dans le bassin de Bernay. Le taux d'activité de la population est plus élevé qu'au niveau régional, particulièrement celui des plus jeunes (de 15 à 24 ans), traduisant une plus forte propension qu'ailleurs à entrer sur le marché du travail.

Chiffres clés

| | Zone Bernay | Zone Pont-Audemer | HN | Rang zones (sur 8) |
|--|--------------|-------------------|--------------|--------------------|
| Population totale (2010) | 58 657 | 50 368 | 1 863 954 | 7 8 |
| Taux d'évolution annuelle moyen (1999 -2009) | +0,5% | +1,2% | +0,3% | 4 1 |
| <i>Dont variation solde migratoire :</i> | <i>+0,4%</i> | <i>+0,9%</i> | <i>-0,1%</i> | <i>2 1</i> |
| Taux de scolarisation (18 - 24 ans) | 36,7% | 34,4% | 47% | 5 7 |
| Part des non diplômés dans la population (15 ans et +) | 44,5% | 42% | 38,7% | 2 4 |
| Part des diplômés du supérieur (15 ans et +) | 14,2% | 15,9% | 19,4% | 7 5 |
| Taux d'activité (15 à 64 ans) | 72% | 73% | 71,6% | 4 3 |

Attractivité / Développement économique / Mutations

Avec **8,3% de réduction de l'emploi salarié** entre 2007 et 2011, la zone a davantage souffert que la plupart des territoires haut-normands de la crise économique récente, avec notamment des **destructions importantes d'emploi** dans le secteur des *services administratifs et de soutien*, qui inclut le **travail temporaire**. Le profil économique de la zone se singularise par une très nette surreprésentation des actifs en emploi dans les secteurs de **l'agriculture** (5,5%), de la **construction** (10%) et du **commerce** (13,2% et jusqu'à plus de 16% pour le bassin de Pont-Audemer), soit un total de **29% des actifs** (7 points de plus qu'au niveau régional) qui travaillent dans ces trois **secteurs spécifiques** au territoire. En conséquence, le secteur des *services* apparaît nettement sous-représenté. La zone possède la plus forte proportion de petites entreprises de toute la région dans son tissu économique.



Les bassins d'emploi de Bernay et de Pont-Audemer ont connu des histoires assez semblables, profitant d'un certain dynamisme *industriel* reposant sur des activités traditionnelles (papeterie, tannerie, habillement, savonnerie) mais qui ont toutes subi des revers d'activité brutaux. Si le déclin des secteurs industriels se fait encore sentir, de nouvelles activités se sont néanmoins développées : *pétrochimie, mécanique de précision, industrie de process, bâtiment*. Le secteur *industriel*, bien représenté, semble avoir engagé les **mutations** nécessaires à son maintien. Toutefois, le territoire connaît une **évolution double et divergente** avec d'une part le bassin de Bernay, qui semble marqué par une certaine atonie économique et un repli sur soi, de l'autre celui de Pont-Audemer plus ouvert vers l'extérieur, bénéficiant de l'attraction du pôle havrais notamment, accueillant de nouvelles implantations (pépinières d'entreprises, plates-formes téléphoniques) et économiquement plus dynamique. Le poids du commerce et de l'artisanat confère à la zone des opportunités de développement axées notamment sur la promotion du tourisme. La forte présence du secteur *agricole* suscite des besoins de recrutements actifs qui perdurent. **Entre 2011 et 2012, la zone d'emploi est la seule à avoir enregistré une variation positive de ses effectifs salariés.** Bien irrigué par un réseau d'axes routiers importants mais insuffisamment desservi par les infrastructures de transport en commun, le territoire souffre d'un certain enclavement infra-territorial

| <i>Chiffres-clés</i> | Zone | HN | Rang zone |
|--|---------------|--------|-----------|
| Taux de variation de l'emploi salarié 2007-2011 | -8,3% | -5,2% | 5 |
| Taux de variation de l'emploi salarié 2011-2012 | +0,2% | -1,8% | 1 |
| Part de l'agriculture (actifs en emploi 2010) | 5,5% | 2,1% | 1 |
| Part de l'industrie (actifs en emploi 2010) | 19,6% | 18,2% | 4 |
| <i>Evolution 2007 – 2011 (salariés)</i> | -12,7% | -11,7% | 4 |
| Part de la construction (actifs en emploi 2010) | 10% | 7,6% | 1 |
| <i>Evolution 2007 – 2011 (salariés)</i> | -1,3% | -3,7% | 2 |
| Part du commerce (actifs en emploi 2010) | 13,2% | 11,9% | 1 |
| <i>Evolution 2007 – 2011 (salariés)</i> | -4,7% | -2% | 5 |
| Part des services (actifs en emploi 2010) | 52,1% | 60,2% | 5 |
| <i>Evolution 2007 – 2011 (salariés)</i> | -8,8% | -2,8% | 3 |
| <i>Evolution 2007 – 2011 hors travail temporaire</i> | +3,0% | +0,7% | 2 |

Emplois / Qualifications / Compétences / Recrutement

La zone compte un peu plus de 36 000 actifs au lieu de travail sur son territoire, soit 5,1% de l'emploi régional. Les femmes sont beaucoup moins représentées dans l'emploi, caractérisé par l'importance du recours à l'**intérim**. Agriculteurs, artisans et commerçants constituent des catégories socio-professionnelles largement surreprésentées, notamment sur le territoire de Bernay, par ailleurs marqué par la plus forte part **d'actifs âgés de 50 ans et plus** (27,1%). Par correspondance avec la structuration de l'appareil économique local, la zone dans sa totalité se place en dernière position pour



la proportion d'emplois cadres et de professions intermédiaires, affichant par conséquent un **taux d'encadrement le plus faible de Haute-Normandie**. La structure des actifs en emploi selon le niveau de formation traduit de fait l'orientation de l'emploi vers les plus bas niveaux de qualification : la part des actifs non diplômés est la plus élevée parmi toutes les zones (26,6%) et le territoire se situe au second rang pour la proportion de **jeunes actifs** en emploi (moins de 30 ans) **qui ne possèdent aucun diplôme** (18,8%). En revanche, le niveau V (CAP-BEP) est très largement représenté parmi les actifs.

Le marché du travail a connu au cours de la période 2007 - 2012 l'une **des plus fortes diminutions des offres d'emploi (-34%)** avec une nette accélération au cours de la dernière année, au détriment notamment des métiers du *transport logistique* (pour lesquels les offres d'emploi en manutention ou en magasinage restent malgré tout les plus nombreuses), de *l'environnement nettoyage sécurité* et du *commerce*. Depuis 2011, le développement d'offres d'emploi dans le secteur de la *revalorisation de produits industriels* induit désormais de très fortes tensions. Parallèlement, le nombre de demandeurs d'emploi inscrits dans la zone a augmenté de près de 10% entre mars 2012 et mars 2013, soit la plus importante progression de toutes les zones d'emploi. A contrario de la situation dans l'emploi, les femmes sont surreprésentées parmi les demandeurs d'emploi, traduisant ainsi une certaine vulnérabilité. Par ailleurs, la zone est marquée par un **chômage de longue durée élevé**. Le territoire de Bernay apparaît nettement plus pénalisé que son voisin, occupant le troisième rang parmi les zones d'emploi pour le taux de chômage (11,1%).

Chiffres-clés

| | Zone | HN | Rang zone* |
|--|---------------|--------------|------------|
| Nombre d'actifs en emploi (2010) | 36 166 | 716 158 | 6 |
| Part des femmes | 46,5% | 48,0% | 5 |
| Part des 50 ans et plus | 25,8% | 25,1% | 2 |
| Part des cadres | 8,2% | 12,1% | 6 |
| Part des ouvriers | 32,7% | 27,2% | 2 |
| Taux d'encadrement | 28,5% | 37,3% | 6 |
| Part des actifs en emploi <u>sans diplômes</u> | 26,6% | 22,6% | 1 |
| Part des jeunes actifs en emploi <u>sans diplômes</u> | 18,8% | 15,6% | 2 |
| Evolution du nombre d'offres d'emploi 2007-2012 | -33,7% | -18,7% | 6 |
| <i>Evolution 2011-2012</i> | <i>-12,6%</i> | <i>-7,8%</i> | 5 |
| Taux de chômage (4^{ème} trimestre 2013) | | 11% | |
| Bernay | 11,1% | | 3 |
| Pont-Audemer | 10,7% | | 4 |

* sur 8 zones pour le taux de chômage



Formation

Champ : élèves inscrits en dernière année d'un cycle de formation professionnelle initiale sous statut scolaire (niveaux V à III) et par apprentissage (niveaux V à I) + étudiants inscrits en dernière année d'un cycle de DUT et en Licence professionnelle + stagiaires demandeurs d'emploi du programme régional de formation professionnelle (PRFP) et formations financées par Pôle Emploi. Au lieu de l'établissement.

1 368 individus inscrits en dernière année d'un cycle de formation professionnelle initiale (ou d'un stage du programme régional de formation professionnelle du Conseil régional ou d'une formation financée par Pôle Emploi) au cours de l'année 2012-2013, représentent 3,9% de l'offre régionale, soit un poids inférieur à celui que possède la zone dans l'emploi régional (5,1%). Le territoire se classe au troisième rang pour les formations de niveau V (36%) et à l'avant-dernière place pour le poids de l'apprentissage (7,9%). Le taux de débouché, supérieur à la moyenne régionale, indique un apparent sous-dimensionnement de l'offre de formation locale, relativement aux autres territoires.

| <i>Chiffres-clés</i> | Zone | HN | Rang zone |
|---|--------------|--------|-------------|
| Effectifs sortants | 1 368 | 34 928 | 5 |
| <i>Dont formation des demandeurs d'emploi</i> | 364 | 11 652 | 5 |
| Part de l'apprentissage | 7,9% | 19,3% | 5 |
| Part du niveau V | 36% | 34,3% | 3 |
| Part des niveaux III et plus* | 8,8% | 25,2% | 5 |
| Taux de débouché | 26 | 21 | |
| Part de l'offre de formation zone dans l'offre régionale | | | 3,9% |
| Part de l'emploi zone dans l'emploi régional | | | 5,1% |

* les niveaux I uniquement pour le PRFP et l'apprentissage

Taux de débouché : rapport entre le nombre d'actifs en emploi de la zone (au recensement de 2010) et le nombre de sortants de formation du GFE dans la zone (à la rentrée 2012). C'est un indicateur qui renseigne sur la capacité théorique de l'offre de formation locale par GFE. Plus le taux de débouché est élevé, plus l'offre de formation peut apparaître théoriquement sous dimensionnée. Il doit être interprété avec précaution compte tenu de la faiblesse de certains effectifs.



Démographie

Zone CPRDF
Bernay/Pont-Audemer

58 657 habitants (Bernay)
50 368 habitants (Pt-Audemer)
Une population plus âgée (Bernay)
Un taux d'activité plus faible chez les séniors

Une population de plus de 15 ans sans diplôme plus élevée dans la zone de Bernay

| | Bernay | Pont-Audemer | Haute-Normandie | France |
|--|--------|--------------|-----------------|------------|
| Nombre d'habitants | 58 657 | 50 368 | 1 836 954 | 62 765 236 |
| Taux d'évolution moyen de la population (entre 1999 et 2009) | + 0,5% | + 1,2% | + 0,3% | + 0,7% |
| - du au solde naturel | +0,1% | + 0,3% | + 0,4% | + 0,4 % |
| - du au solde migratoire | +0,4% | +0,9% | - 0,1% | + 0,2% |
| Part des moins de 15 ans (population totale) | 18,5% | 19,7% | 19,2% | 18,3% |
| Part des 65 ans et plus (population totale) | 19,5% | 16,5% | 16% | 17% |
| Taux de scolarisation des 18-24 ans | 36,7% | 34,4% | 47% | 51,9% |
| - femmes | 38,4% | 35,8% | 48,9% | 54,5% |
| - hommes | 35% | 33% | 45,1% | 49,3% |
| | Bernay | Pont-Audemer | Haute-Normandie | France |
| Niveau de formation | | | | |
| - Non diplômés | 44,5% | 42% | 38,7% | 34,8% |
| - CAP ou BEP | 27,5% | 28,2% | 27,0% | 23,9% |
| - Baccalauréat ou brevet professionnel | 13,8% | 13,9% | 14,8% | 16,1% |
| - Bac + 2 | 8,2% | 9,1% | 10,5% | 12,1% |
| - Niveau supérieur à bac + 2 | 6,0% | 6,8% | 8,9% | 13,1% |
| Taux d'activité | 72,0% | 73,0% | 71,6% | 72,2% |
| - De 15 à 24 ans | 52,0% | 52,3% | 47,0% | 43,8% |
| - De 25 à 54 ans | 90,3% | 90,5% | 89,9% | 90,2% |
| - De 55 à 64 ans | 36,9% | 37,4% | 39,2% | 43,0% |

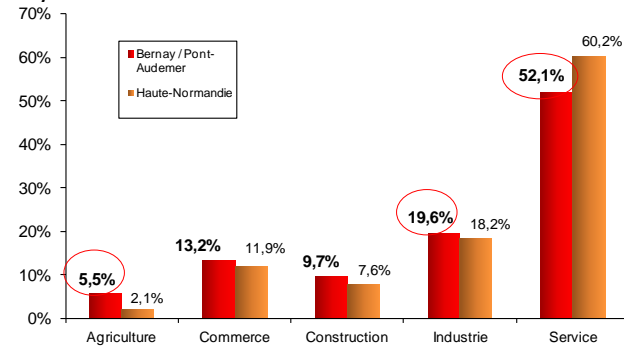
← Plus élevé chez les femmes (48,9% dans la zone de Bernay)

Emploi : Spécificités

Zone CPRDF
Bernay/Pont-Audemer

36 166 actifs
5,1% de l'emploi régional

Une agriculture et une industrie davantage représentée dans la zone



Les secteurs du Commerce et de la Construction fortement représentés dans la zone

| Secteurs d'activité des services | Zone | | Région |
|--|-----------|-------|--------|
| | Effectifs | % | % |
| Commerce - réparation d'automobiles et de motocycles | 4768 | 20,2% | 16,5% |
| Hebergement medico-social et social et action sociale sans hebergement | 3185 | 13,5% | 10,7% |
| Administration publique | 2919 | 12,4% | 12,2% |
| Enseignement | 2806 | 11,9% | 11,0% |
| Activites de services administratifs et de soutien | 2167 | 9,2% | 8,5% |
| Activites pour la sante humaine | 1597 | 6,8% | 8,7% |
| Transports et entreposage | 1410 | 6,0% | 8,9% |

| Secteurs d'activité de la Production | Zone | | Région |
|--|-----------|-------|--------|
| | Effectifs | % | % |
| Construction | 3493 | 33,0% | 29,5% |
| Fabrication de produits en caoutchouc et en plastique ainsi que d'autres produits minéraux non métalliques | 1029 | 9,7% | 7,6% |
| Metallurgie et fabrication de produits métalliques, à l'exception des machines et des équipements | 981 | 9,3% | 7,8% |
| Industrie chimique | 859 | 8,1% | 6,1% |
| Fabrication de denrées alimentaires, de boissons et de produits à base de tabac | 840 | 7,9% | 9,1% |
| Autres industries manufacturières - réparation et installation de machines et d'équipements | 679 | 6,4% | 6,6% |
| Fabrication de produits informatiques, électroniques et | 610 | 5,8% | 1,9% |
| Travail du bois, industrie du papier et imprimerie | 605 | 5,7% | 3,9% |

| Secteurs d'activité | Effectifs | Indice de spécificité |
|--|-----------|-----------------------|
| Agriculture, sylviculture et pêche | 1978 | 2,55 |
| Industrie chimique | 859 | 1,51 |
| Fabrication de produits en caoutchouc et en plastique ainsi que d'autres produits minéraux non métalliques | 1029 | 1,46 |
| Metallurgie et fabrication de produits métalliques, à l'exception des machines et des équipements | 981 | 1,35 |
| Construction | 3493 | 1,27 |

Note méthodologique : sont présentés ci-dessus les secteurs d'activité les plus spécifiques et représentatifs. Néanmoins, les secteurs de la Fabrication de produits informatiques, électroniques et optiques, et de la Recherche-développement scientifique apparaissent très spécifiques au territoire malgré de faibles effectifs

Source : INSEE, RP 2010 - Traitements CREFOR 2013

28,9% des effectifs salariés travaillent dans des établissements de moins de 10 salariés

| Effectifs salariés | Etablissement de moins de 10 salariés | Etablissement de 200 salariés et plus |
|--------------------|---------------------------------------|---------------------------------------|
| | Bernay Pt-Audemer | 28,9% |
| Haute-Normandie | 18,9% | 29,0% |

| | Sphère présentielle | Sphère non présentielle |
|-----------------|---------------------|-------------------------|
| | Bernay/Pont-Audemer | 63,9% |
| Haute-Normandie | 65,3% | 34,7% |

Source : INSEE, CLAP 2010 - Traitements CREFOR 2013

Les 15 premières PCS

| 15 premières PCS | Effectifs |
|--|-----------|
| Aides à domicile, aides ménagères, travailleuses familiales | 946 |
| Adjointes administratives de la fonction publique (y.c. enseignement) | 776 |
| Assistants maternelles, gardiennes d'enfants, familles d'accueil | 748 |
| Professeurs agrégés et certifiés de l'enseignement secondaire | 666 |
| Professeurs des écoles | 636 |
| Conducteurs routiers et grands routiers (salariés) | 626 |
| Secrétaires | 602 |
| Agents de service hospitaliers (de la fonction publique ou du secteur privé) | 531 |
| Aides-soignants (de la fonction publique ou du secteur privé) | 509 |
| Ouvriers qualifiés de la manutention, conducteurs de chariots élévateurs, caristes | 491 |
| Agents de service de la fonction publique (sauf écoles, hôpitaux) | 478 |
| Employés des services comptables ou financiers | 476 |
| Ouvriers du tri, de l'emballage, de l'expédition, non qualifiés | 440 |
| Agriculteurs sur petite exploitation sans orientation dominante | 413 |
| Ouvriers non qualifiés du second oeuvre du bâtiment | 383 |

24,1% de l'emploi total

Source : INSEE, RP 2010

Source : INSEE, RP 2010 - Traitements CREFOR 2013

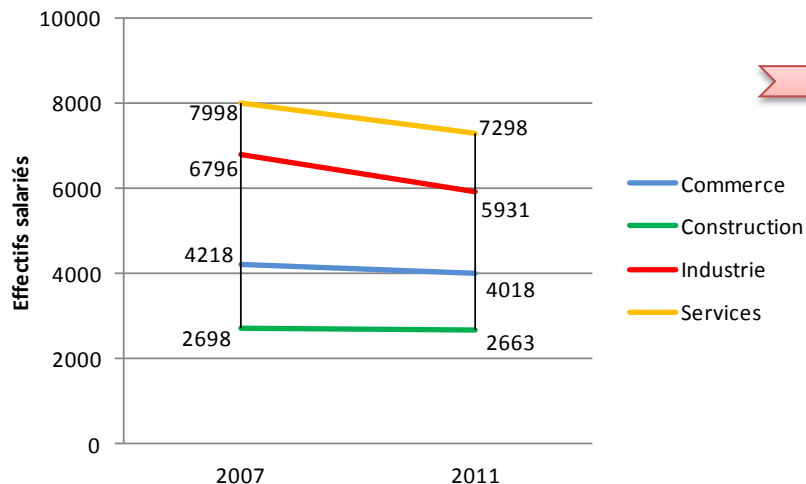
Emploi : Evolutions

Zone CPRDF
Bernay/Pont-Audemer

Une baisse de 8,3% de l'emploi salarié entre 2007 et 2011
(Région : -5,2%)

Des secteurs différemment impactés par la crise

Une forte baisse de l'industrie suivant une tendance générale



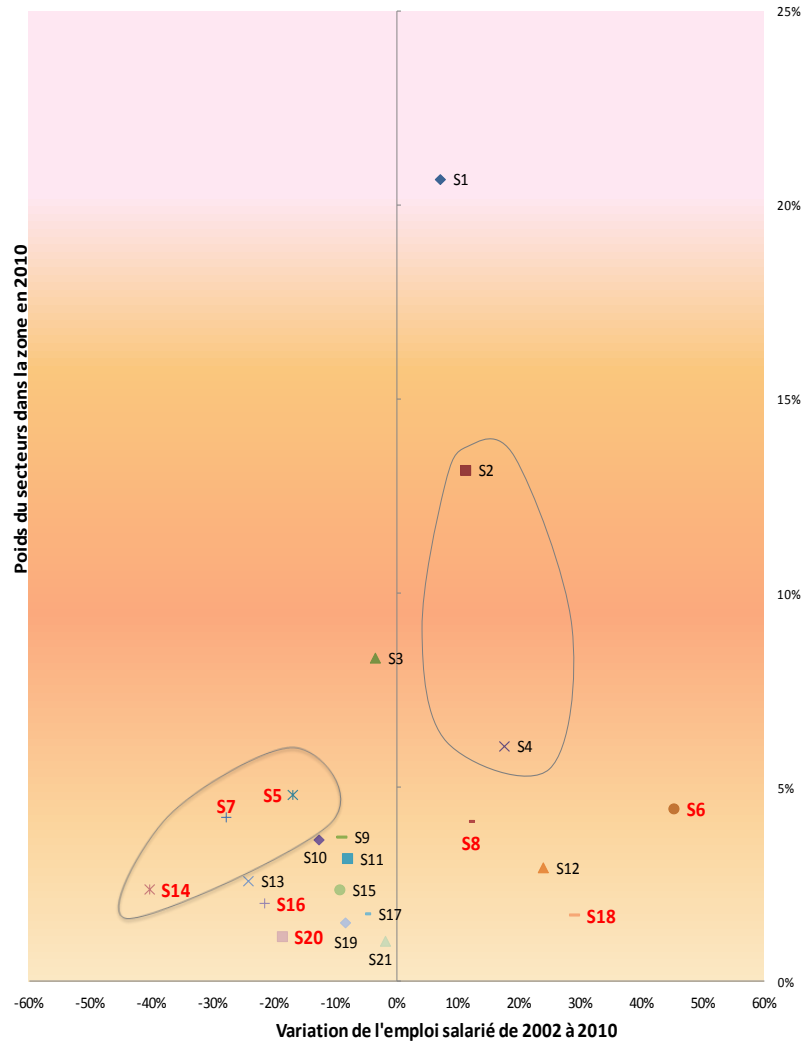
| | Evo 2007-2011 | |
|--------------|---------------|--------|
| | Zone | Région |
| Commerce | -4,7% | -2,0% |
| Construction | -1,3% | -3,7% |
| Industrie | -12,7% | -11,7% |
| Services | -8,8% | -2,8% |

| Secteurs d'activité | Effectifs salariés 2011 | Variation 2007-2011 | | | | Variation Zone 2010-2011 |
|--|-------------------------|---------------------|--------------|-----------------|-------------------|--------------------------|
| | | Volume | Zone | Haute-Normandie | Sens de variation | |
| Commerce - réparation d'automobiles et de motocycles | 4 018 | -200 | -4,7% | -2,0% | ↓ | -0,1% |
| Travaux de construction spécialisés | 2 037 | 6 | 0,3% | -1,0% | ↑ | 2,4% |
| Activités de services administratifs et de soutien | 1 479 | -880 | -37,3% | -13,9% | ↓ | -7,7% |
| Hébergement médico-social et social et action sociale sans hébergement | 1 336 | 194 | 17,0% | 8,8% | ↑ | -1,0% |
| Transports et entreposage | 1 133 | -3 | -0,3% | -5,2% | ↓ | 0,8% |
| Fabrication de produits en caoutchouc et en plastique ainsi que d'autres produits minéraux non métalliques | 962 | -30 | -3,0% | -11,6% | ↓ | -0,5% |
| Métallurgie et fabrication de produits métalliques, à l'exception des machines et des équipements | 828 | -166 | -16,7% | -15,8% | ↓ | 0,2% |
| Fabrication de denrées alimentaires, de boissons et de produits à base de tabac | 711 | 212 | 42,5% | -6,1% | ↑ | 0,0% |
| Hébergement et restauration | 661 | 1 | 0,2% | 4,3% | ↑ | 3,3% |
| Industrie chimique | 639 | -307 | -32,5% | -12,6% | ↓ | -27,1% |
| Construction de bâtiments et génie civil | 626 | -41 | -6,1% | -13,1% | ↓ | 4,2% |
| Activités juridiques, comptables, de gestion, d'architecture, d'ingénierie, de contrôle et d'analyses | 606 | 3 | 0,5% | 8,6% | ↑ | 4,7% |
| Autres activités de services | 481 | 4 | 0,8% | 0,9% | ↑ | -8,7% |
| Autres industries manufacturières - réparation et installation de machines et d'équipements | 479 | -123 | -20,4% | -6,8% | ↓ | -4,8% |
| Travail du bois, industrie du papier et imprimerie | 475 | -227 | -32,3% | -11,7% | ↓ | -1,7% |
| Fabrication de produits informatiques, électroniques et optiques | 462 | -52 | -10,1% | -16,3% | ↓ | -5,1% |
| Fabrication d'équipements électriques | 450 | -62 | -12,1% | -20,7% | ↓ | 0,2% |
| Fabrication de machines et équipements n.c.a. | 407 | 5 | 1,2% | -8,1% | ↑ | 3,8% |
| Activités pour la santé humaine | 339 | 37 | 12,3% | 4,2% | ↑ | 4,0% |
| Activités financières et d'assurance | 331 | -53 | -13,8% | 2,2% | ↓ | -5,4% |
| Production et distribution d'eau - assainissement, gestion des déchets et dépollution | 267 | -96 | -26,4% | -7,0% | ↓ | -34,7% |
| Recherche-développement scientifique | 244 | -15 | -5,8% | -9,9% | ↓ | 3,4% |
| Enseignement | 173 | -7 | -3,9% | 3,1% | ↓ | -7,5% |
| Fabrication de textiles, industrie de l'habillement, industrie du cuir et de la chaussure | 128 | -6 | -4,5% | -34,1% | ↓ | 3,2% |
| Arts, spectacles et activités récréatives | 115 | 25 | 27,8% | 2,8% | ↑ | -5,0% |
| Activités immobilières | 113 | -38 | -25,2% | -5,4% | ↓ | -10,3% |
| Autres activités spécialisées, scientifiques et techniques | 90 | 9 | 11,1% | -11,6% | ↑ | 5,9% |
| Ensemble des secteurs d'activité | 19 912 | -1 800 | -8,3% | -5,2% | ↓ | -2,2% |

Emploi : Evolutions

Zone CPRDF
Bernay/Pont-Audemer

De 2002 à 2010, une forte baisse de l'Industrie chimique



| | |
|--|-----|
| Commerce - réparation d'automobiles et de motocycles | S1 |
| Construction | S2 |
| Activités de services administratifs et de soutien | S3 |
| Hebergement medico-social et social et action sociale sans hebergement | S4 |
| Fabrication de produits en caoutchouc et en plastique ainsi que d'autres produits minéraux non métalliques | S5 |
| Fabrication d'équipements électriques | S6 |
| Industrie chimique | S7 |
| Metallurgie et fabrication de produits métalliques, à l'exception des machines et des équipements | S8 |
| Transports et entreposage | S9 |
| Fabrication de denrées alimentaires, de boissons et de produits à base de tabac | S10 |
| Hebergement et restauration | S11 |
| Activités juridiques, comptables, de gestion, d'architecture, d'ingénierie, de contrôle et d'analyses techniques | S12 |
| Autres industries manufacturières - réparation et installation de machines et d'équipements | S13 |
| Travail du bois, industrie du papier et imprimerie | S14 |
| Autres activités de services | S15 |
| Fabrication de machines et équipements n.c.a. | S16 |
| Activités pour la santé humaine | S17 |
| Production et distribution d'eau - assainissement, gestion des déchets et dépollution | S18 |
| Activités financières et d'assurance | S19 |
| Recherche-développement scientifique | S20 |
| Enseignement | S21 |

Près de 35 000 départs en retraite estimés entre 2006 et l'horizon 2020 dans les métiers du Tertiaire de bureau, Tertiaire spécialisé

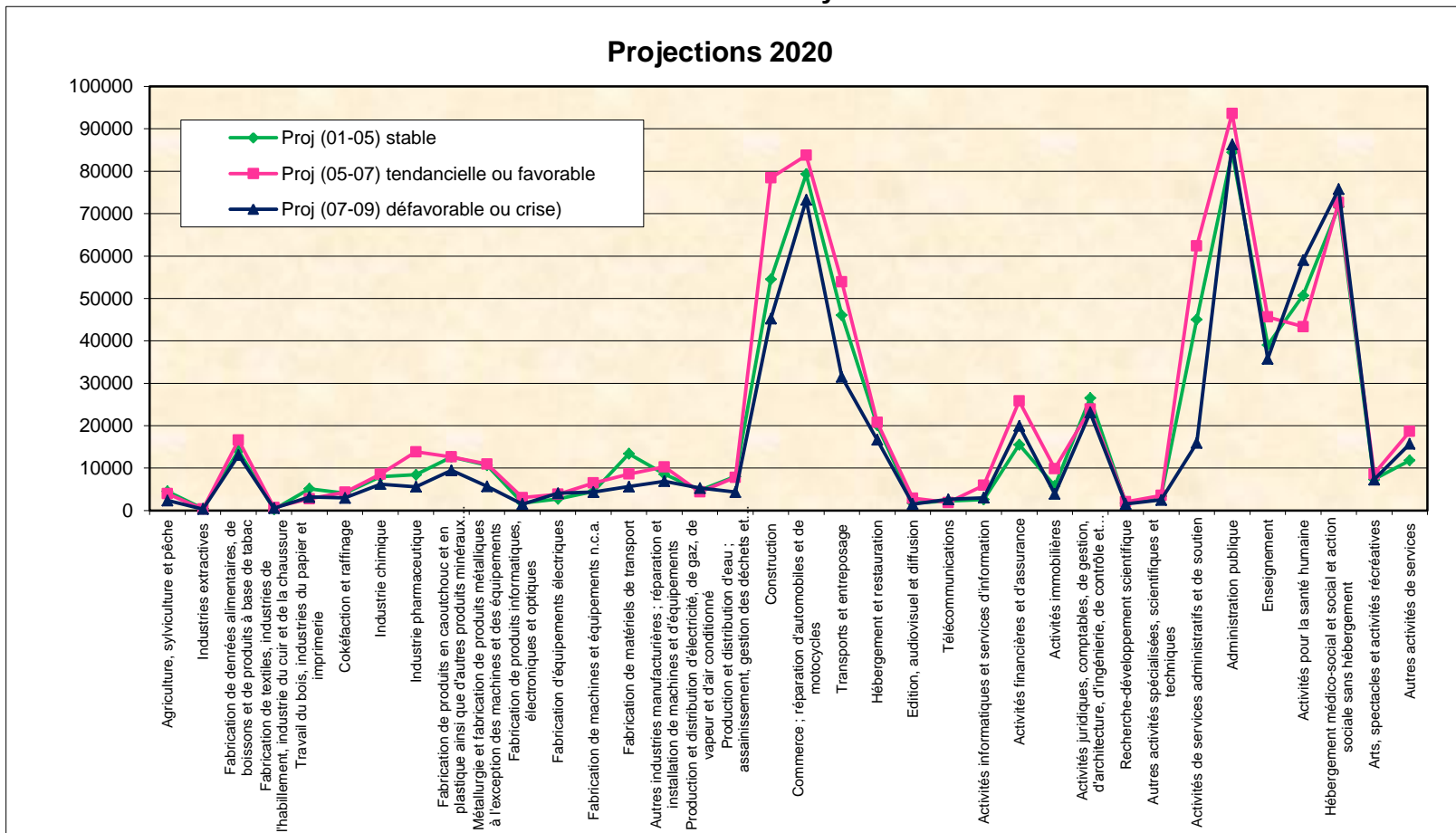
| | Actifs en emploi en 2006 | Nombre de départs de fin d'activité entre 2006 et 2020 | Taux de départ de fin d'activité à l'horizon 2020 |
|---|--------------------------|--|---|
| Tertiaire de bureau, Tertiaire spécialisé | 102 205 | 34 740 | 34,0% |
| Paramédical social | 78 306 | 21 970 | 28,1% |
| Transport Logistique | 61 118 | 19 095 | 31,2% |
| Entretien - Nettoyage | 53 007 | 18 865 | 35,6% |
| Mécanique - Automatismes | 41 614 | 15 645 | 37,6% |
| Textile Habillement Cuir | 2 972 | 1 255 | 42,2% |
| Industries graphiques | 3 010 | 1 195 | 39,7% |
| Pêche-Mer | 1 357 | 510 | 37,6% |
| Tous GFE | 584 656 | 181 455 | 31,0% |

Source : « Impact des départs en retraite d'ici 2020 ». L'Aval n°105, septembre 2011. INSEE Haute-Normandie - Traitements CREFOR 2013

Effectifs élevés

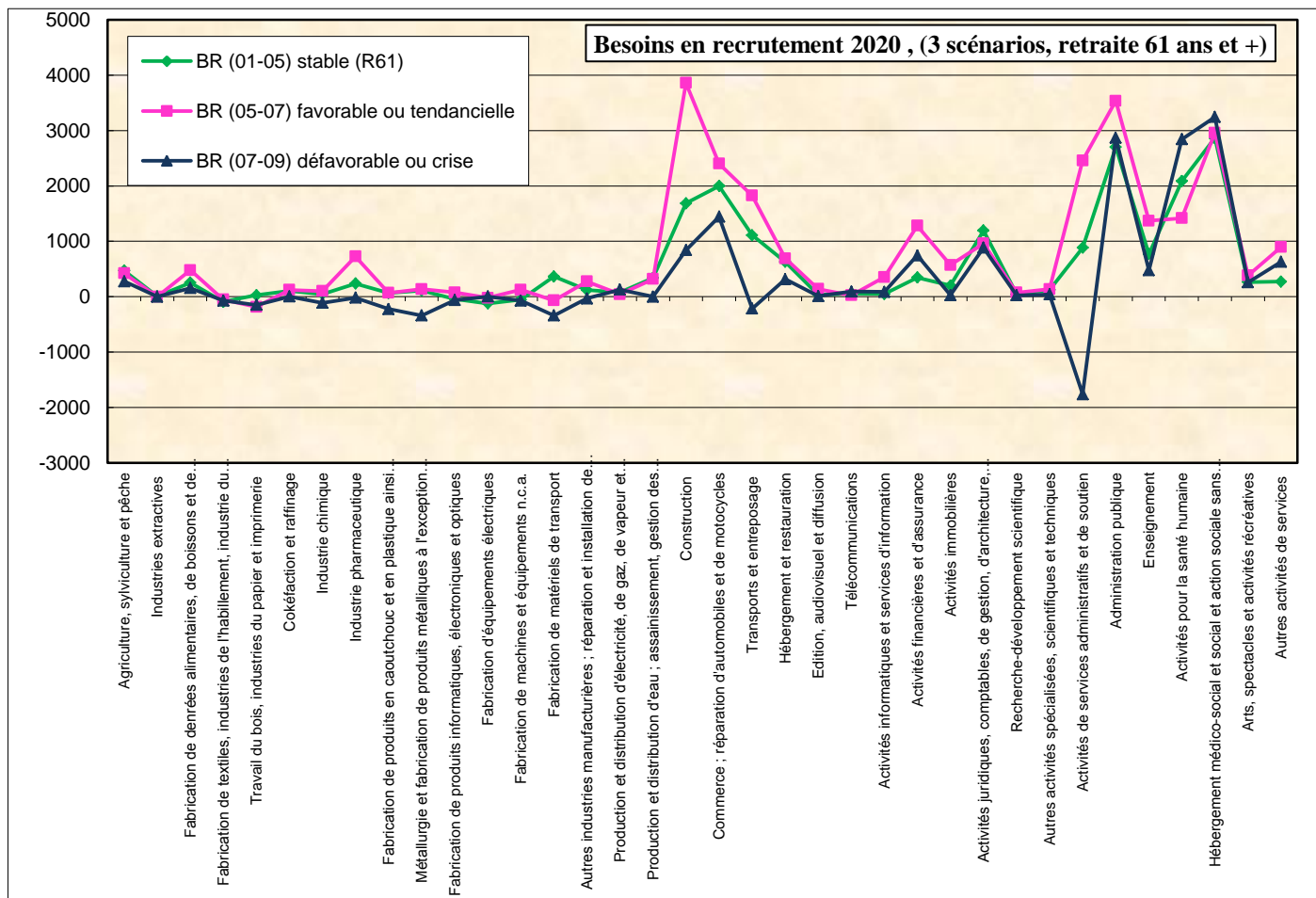
Taux de départ élevés

Haute-Normandie - Projection Sectorielle NA38



Méthodologie : L'ORFE a souhaité développer un modèle de projection se voulant synthétique, facilement appropriable par tous les acteurs sans occulter la complexité des phénomènes observés. Aussi, l'idée de construire un modèle qui mobiliserait des hypothèses macro-économiques croisant de multiples facteurs socio-économiques a été écartée. Seul sont pris en compte les résultats observés. L'ORFE a privilégié un outil simple qui faciliterait le débat entre l'ensemble des acteurs régionaux : experts, statisticiens, opérationnels et décideurs. Ainsi, ces estimations correspondent à des tendances, des scénarios possibles en fonction des observations présentes et passées, il ne s'agit pas de prédire de façon exacte les besoins futurs. Les hypothèses de projections ont été définies en fonction de périodes de croissance, stabilité ou crise de l'économie régionale, les projections sectorielles représentent des volumes d'emplois projetés.

Besoins en recrutement (retraites 61 ans et +) en 2020



Méthodologie : L'estimation des créations et suppressions nettes d'emplois à un horizon défini ne renseigne pas pour autant sur les besoins en recrutement. Un secteur peut par exemple enregistrer un recul de l'emploi mais comptabiliser dans ses rangs de nombreux salariés qui partiront à la retraite. Ce secteur rencontrera donc des besoins en renouvellement de sa main d'œuvre à l'avenir. Au delà de l'exercice de projection de l'emploi, le modèle s'attache donc à estimer les départs en fin de carrière à un horizon défini. L'exercice consiste ici à faire vieillir, par secteur, la pyramide des âges des salariés en poste à l'année n. Les besoins en recrutement sont ensuite calculés comme la somme des créations / suppressions nettes d'emploi et des estimations des départs en fin de carrière.

Emploi : Caractéristiques

Zone CPRDF
Bernay/Pont-Audemer

Moins de femmes parmi les actifs qu'en région
34% d'actifs de niveau V de formation

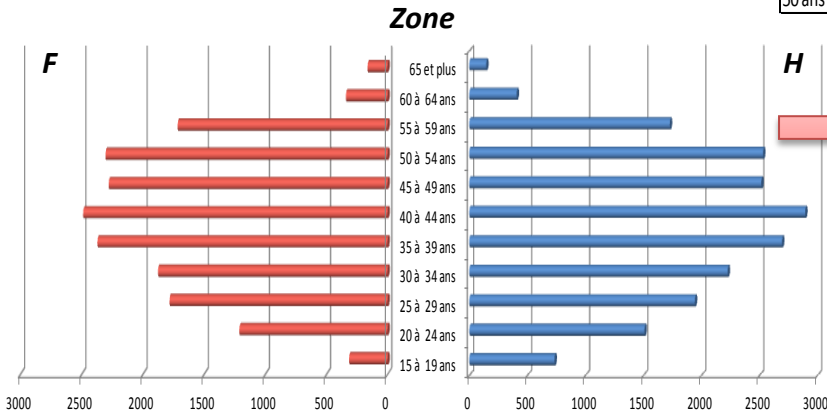
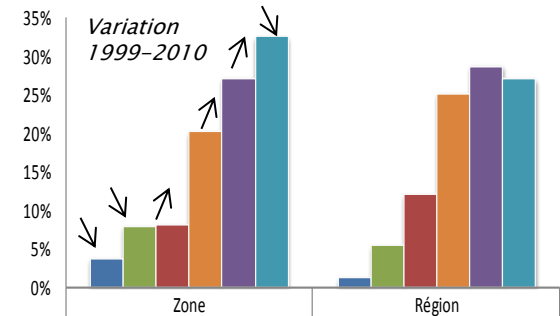
46,5% de femmes parmi les actifs : moins qu'en région

| | Zone | Région |
|-------------------|-------|--------|
| Part des femmes | 46,5% | 48,0% |
| Part de l'Intérim | 2,8% | 2,4% |

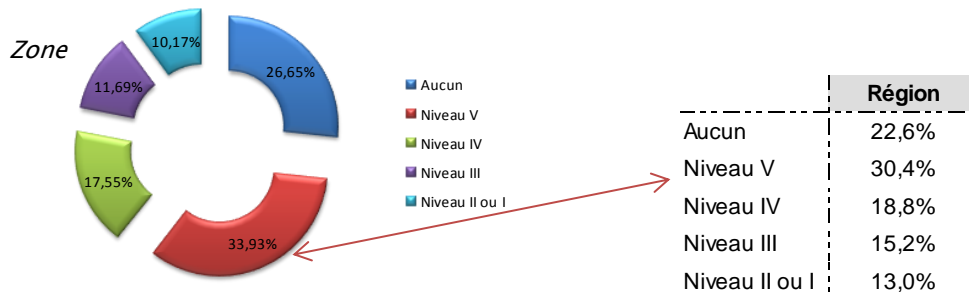
Moins d'actifs jeunes et davantage d'actifs de 50 ans et plus par rapport à la moyenne

| | Zone | Région |
|-----------------|-------|--------|
| Moins de 30 ans | 20,7% | 21,8% |
| De 30 à 49 ans | 53,5% | 53,1% |
| 50 ans et plus | 25,8% | 25,1% |

3 fois plus d'agriculteurs exploitants qu'en région



Une part d'actifs de niveau V plus élevée qu'en région



| | Zone | | Région | |
|-----------------|-------|-------|--------|-------|
| Moins de 30 ans | 1999 | 2010 | 1999 | 2010 |
| Aucun | 23,4% | 18,8% | 20,9% | 15,6% |
| Niveau V | 36,0% | 32,5% | 31,4% | 25,8% |
| Niveau IV | 20,5% | 24,2% | 21,5% | 26,8% |
| Niveau III | 11,4% | 15,9% | 15,6% | 19,1% |
| Niveau II ou I | 8,7% | 8,7% | 10,7% | 12,6% |

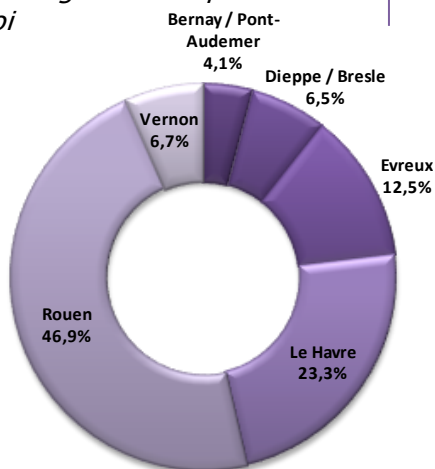
Une élévation du niveau de formation des actifs entre 1999 et 2010

Besoins d'emploi

Zone CPRDF
Bernay/Pont-Audemer

3 422 offres d'emploi déposées
4,1% des offres déposées
régionales
Une baisse de 15,4% des offres
d'emploi entre 2002 et 2012

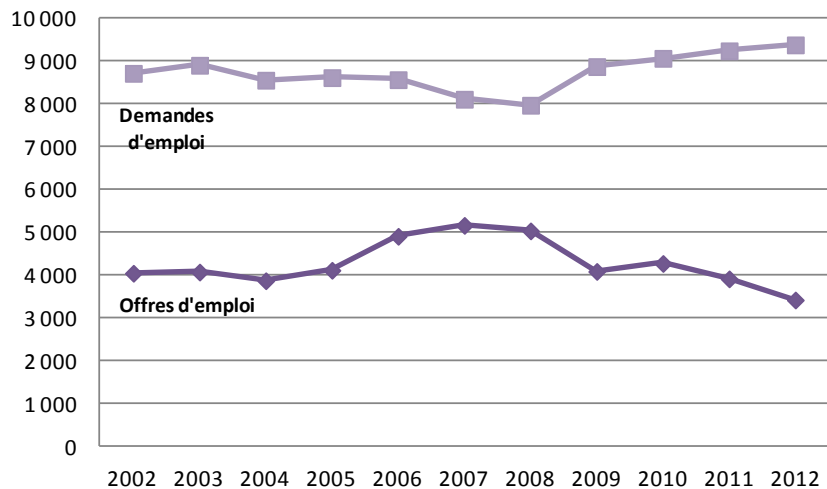
4,1% des offres d'emploi régionales déposées dans les agences Pôle Emploi



Une baisse de 30,4% des offres entre 2011 et 2012 dans les métiers de l'Environnement, nettoyage, sécurité

| | Zone | | | Région |
|--|--------------|---------------------|-------------|-------------|
| | Nb d'offres | Variation 2011-2012 | % | % |
| Transport, logistique | 878 | -16,9% | 25,7% | 13,5% |
| Environnement, nettoyage, sécurité | 351 | -30,4% | 10,3% | 13,7% |
| Santé, social, soins personnels | 291 | 16,4% | 8,5% | 8,1% |
| Commerce | 265 | -15,6% | 7,7% | 14,9% |
| Agriculture | 208 | -14,8% | 6,1% | 2,9% |
| Gestion et traitement de l'information | 191 | -11,2% | 5,6% | 7,7% |
| Ensemble des GFE | 3 422 | -12,6% | 100% | 100% |

Une baisse de 15,4% des offres d'emploi entre 2002 et 2012



Forte tension pour le métier de Magasinage et préparation de commandes

| | Nb d'offres | % d'emplois durables | Tensions | Variation offres 2011-2012 |
|--|-------------|----------------------|----------|----------------------------|
| Magasinage et préparation de commandes | 507 | 3,4% | 0,4 | 25,8% |
| Manutention manuelle de charges | 154 | 1,3% | 1,2 | -24,9% |
| Éducation et surveillance au sein d'établissements | 120 | 19,2% | 0,6 | 13,2% |
| Entretien des espaces verts | 97 | 14,4% | 2,5 | -24,2% |
| Nettoyage de locaux | 84 | 23,8% | 2,5 | -27,0% |
| Animation de loisirs auprès d'enfants ou de jeunes | 68 | 16,2% | 0,9 | 7,9% |
| Conduite de transport de marchandises | 63 | 15,9% | 2,2 | -29,2% |
| Assistance auprès d'adultes | 61 | 44,3% | 3,1 | 103,3% |
| Personnel de cuisine | 58 | 53,4% | 2,5 | -10,8% |
| Entretien des espaces naturels | 56 | 1,8% | 1,1 | -56,3% |

Demandeurs d'emploi

Zone CPRDF
Bernay/Pont-Audemer

Taux de chômage plus élevé dans la zone de Bernay
8 908 demandeurs d'emploi inscrits (mars 2013)
+10,6% de demandeurs d'emploi entre 2012 et 2013

Plus de la moitié des demandeurs d'emploi sont des femmes

Un chômage de longue durée plus élevé que la moyenne régionale

| | Nb de DEFM | % de femmes | % des moins de 25 ans | % de chômage longue durée (>1 an) |
|---------------------|------------|-------------|-----------------------|-----------------------------------|
| Bernay/Pont-Audemer | 8 908 | 53,2% | 16,3% | 45,5% |
| Haute-Normandie | 152 175 | 50,2% | 17,3% | 43,7% |

Variation DEFM 2012-2013 :
Zone : 10,6%
Région : 8,4%

DEFM : Demandeurs d'Emploi en Fin de Mois

Forte hausse des demandeurs d'emploi inscrits dans les métiers de la mise en rayon libre-service, du secrétariat...

| | Nb de DEFM | Variation 2012-2013 |
|---|------------|---------------------|
| Opérations manuelles d'assemblage, tri ou emballage | 489 | -1,2% |
| Assistance auprès d'enfants | 431 | 11,7% |
| Services domestiques | 369 | 17,1% |
| Nettoyage de locaux | 292 | 2,5% |
| Entretien des espaces verts | 288 | 13,8% |
| Secrétariat | 259 | 17,2% |
| Magasinage et préparation de commandes | 256 | 15,8% |
| Vente en habillement et accessoires de la personne | 253 | 11,9% |
| Mise en rayon libre-service | 189 | 26,0% |
| Assistance auprès d'adultes | 188 | 17,5% |

Source : DIRECCTE Haute-Normandie -DEFM inscrits dans les agences Pôle Emploi en mars 2013 - Traitements CREFOR 2013

Davantage de demandeurs d'emploi se présentant sur des métiers d'ouvriers par rapport au niveau régional

Un taux de chômage de 12,4% au 3^{ème} trimestre 2013 pour la zone de Bernay (+0,7 pts sur un an) et de 11,2% pour Pont-Audemer (+0,8 pts sur un an).

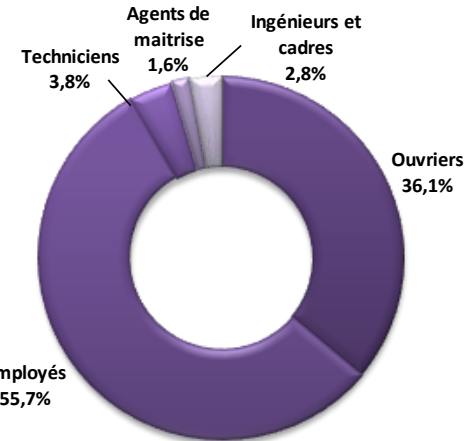
Taux de chômage

11,7%
HN

10,5%
France

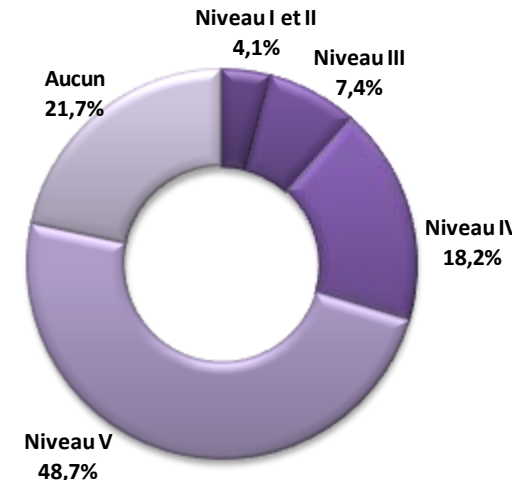
34% des demandeurs d'emploi inscrits

| | Région |
|----------------------|--------|
| Ouvriers | 28,4% |
| Employés | 62,1% |
| Techniciens | 4,1% |
| Agents de maîtrise | 1,9% |
| Ingénieurs et cadres | 3,6% |



Davantage de demandeurs d'emploi de niveau V de formation par rapport au niveau régional

| | Région |
|----------------|--------|
| Niveau I et II | 6,7% |
| Niveau III | 8,6% |
| Niveau IV | 20,0% |
| Niveau V | 44,2% |
| Aucun | 20,5% |



Formation professionnelle

Zone CPRDF Bernay/Pont-Audemer

Davantage de formés au titre de la FISS et moins d'apprentis au lieu d'établissement qu'en Région

Sortants de formation au lieu d'établissement (rentrée 2012)

| Niveaux | FI (statut scolaire/étudiants) | Apprentissage | FC (demandeurs d'emploi) Conseil Régional | Pôle Emploi | Total | % du niveau dans le dispositif |
|------------------------------------|--------------------------------|---------------|---|-------------|-------------|--------------------------------|
| I | | | | | 0 | 0,0% |
| II | | | | | 0 | 0,0% |
| III | 119 | | | 1 | 120 | 8,8% |
| IV | 605 | 40 | 109 | 1 | 755 | 55,2% |
| V | 172 | 68 | 252 | 1 | 493 | 36,0% |
| Total | 896 | 108 | 361 | 3 | 1368 | 100,0% |
| % de la filière dans le dispositif | 65,5% | 7,9% | 26,4% | 0,2% | 100,0% | |

Périmètre : élèves inscrits en dernière année d'un cycle de formation professionnelle initiale sous statut scolaire (niveaux V à III) et par apprentissage (niveaux V à I) des Ministères de l'Éducation nationale et de l'Agriculture + étudiants inscrits en dernière année d'un cycle de DUT et en Licence professionnelle + stagiaires demandeurs d'emploi du programme régional de formation professionnelle (PRFP) + stagiaires demandeurs d'emploi du programme de formation de Pôle Emploi (financement Pôle Emploi uniquement). Au lieu de l'établissement et de résidence du sortant.

Sortants de formation au lieu d'établissement (Haute-Normandie-rentrée 2012)

| Niveaux | FI (statut scolaire/étudiants) | Apprentissage | FC (demandeurs d'emploi) Conseil Régional | Pôle Emploi | Total | % du niveau dans le dispositif |
|------------------------------------|--------------------------------|---------------|---|--------------|---------------|--------------------------------|
| I | | 336 | 110 | 233 | 679 | 1,9% |
| II | 668 | 380 | 131 | 72 | 1251 | 3,6% |
| III | 4 570 | 972 | 1109 | 247 | 6898 | 19,7% |
| IV | 9 362 | 1564 | 2030 | 1153 | 14109 | 40,4% |
| V | 1 948 | 3476 | 5494 | 1073 | 11991 | 34,3% |
| Total | 16 548 | 6 728 | 8 874 | 2 778 | 34 928 | 100,0% |
| % de la filière dans le dispositif | 47,4% | 19,3% | 25,4% | 8,0% | 100,0% | |

Taux de débouché : 21

Sortants de formation au lieu de résidence du lycéens/apprentis/étudiants (rentrée 2012)

| Niveaux | FI (statut scolaire/étudiants) | Apprentissage | FC (demandeurs d'emploi) Conseil Régional | Pôle Emploi | Total | % du niveau dans le dispositif |
|------------------------------------|--------------------------------|---------------|---|-------------|--------------|--------------------------------|
| I | | 3 | | | 3 | 0,3% |
| II | 16 | 6 | | | 22 | 2,0% |
| III | 144 | 30 | NR | NR | 174 | 15,4% |
| IV | 511 | 84 | | | 595 | 52,8% |
| V | 115 | 218 | | | 333 | 29,5% |
| Total | 786 | 341 | 0 | 0 | 1 127 | 100,0% |
| % de la filière dans le dispositif | 69,7% | 30,3% | 0,0% | 0,0% | 100,0% | |

Sortants de formation au lieu de résidence du lycéens/apprentis/étudiants (Haute-Normandie-rentrée 2012)

| Niveaux | FI (statut scolaire/étudiants) | Apprentissage | FC (demandeurs d'emploi) Conseil Régional | Pôle Emploi | Total | % du niveau dans le dispositif |
|------------------------------------|--------------------------------|---------------|---|-------------|---------------|--------------------------------|
| I | | 333 | | | 333 | 1,5% |
| II | 867 | 397 | | | 1264 | 5,6% |
| III | 3 414 | 843 | NR | NR | 4257 | 18,8% |
| IV | 9 091 | 1728 | | | 10819 | 47,8% |
| V | 2 480 | 3475 | | | 5955 | 26,3% |
| Total | 15 852 | 6 776 | 0 | 0 | 22 628 | 100,0% |
| % de la filière dans le dispositif | 70,1% | 29,9% | 0,0% | 0,0% | 100,0% | |

Taux de débouché : rapport entre le nombre d'actifs en emploi de la zone (au recensement de 2010) et le nombre de sortants de formation dans la zone (à la rentrée 2012). C'est un indicateur qui renseigne sur la capacité théorique de l'offre de formation locale. Plus le taux de débouché est élevé, plus l'offre de formation peut apparaître théoriquement sous dimensionnée. Il doit être interprété avec précaution compte tenu de la faiblesse de certains effectifs, et de la prise en compte des formations pré-qualifiantes



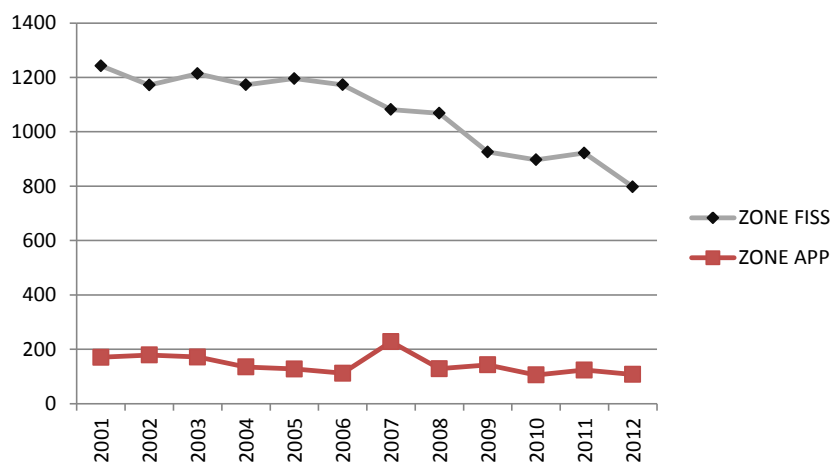
Formation professionnelle

Zone CPRDF Bernay/Pont-Audemer

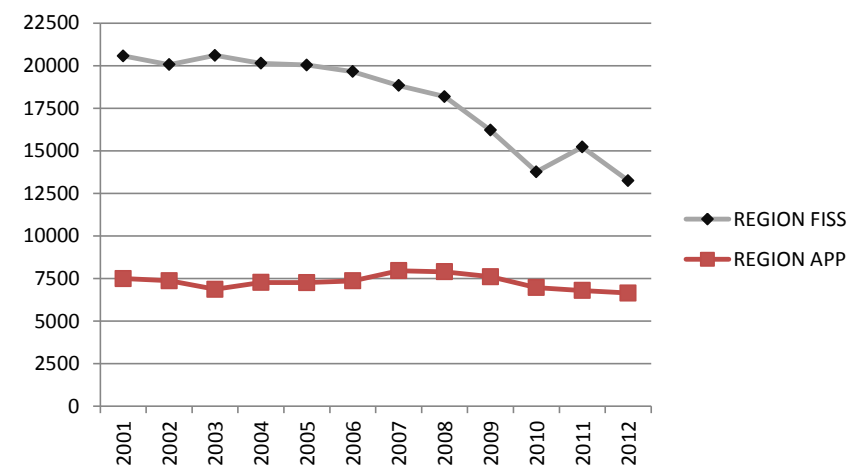
Dans la zone, une baisse des effectifs en formation initiale

Evolution des sortants* de formation professionnelle sous statut scolaire et par apprentissage entre 2001 et 2012

Zone



Haute-Normandie



* Sortants : inscrits en dernière année de chaque cycle de formation

Sources : Rectorat Rouen – Traitement CREFOR 2013

Formation professionnelle

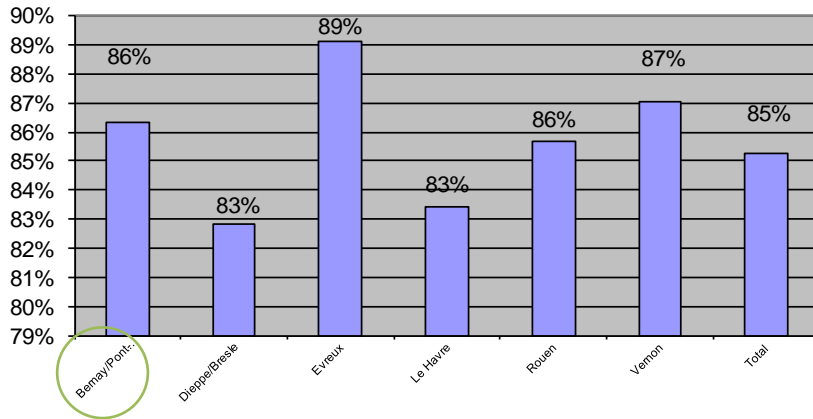
Zone CPRDF Bernay/Pont-Audemer

Taux d'occupation de 86% dans la zone et 85% en Haute-Normandie

Taux d'occupation en Haute-Normandie et sur la zone (effectifs lycéens)

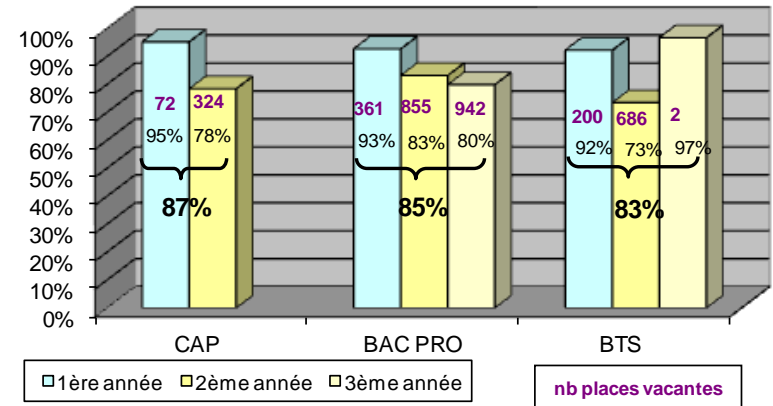
Haute-Normandie

Taux occupation des formations professionnelles par zone CPRDF en 2012 (lycées publics de l'EN)



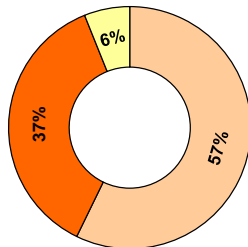
Taux d'occupation par niveau et par année de formation

- Haute-Normandie - Lycées publics education Nationale - RS 2012



Zone

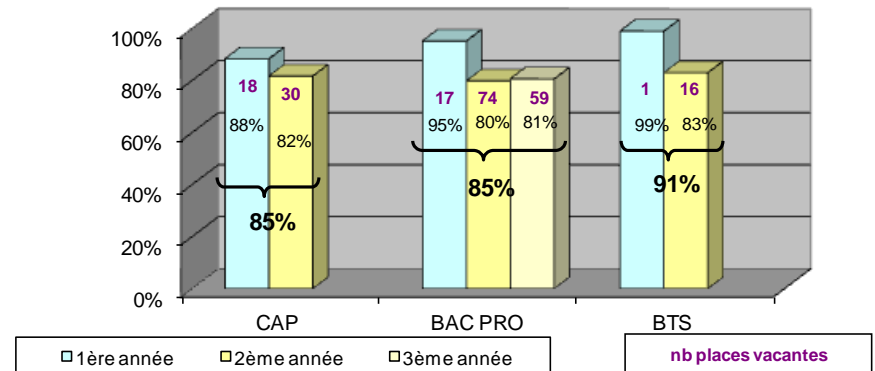
Répartition des effectifs scolarisés en 2012
Zone de Bernay / PT Audemer
Voie de formation



Voie Générale et technologique Voie professionnelle Post bac

Taux d'occupation par niveau et par année de formation

- zone de Bernay - Lycées publics education Nationale - RS 2012



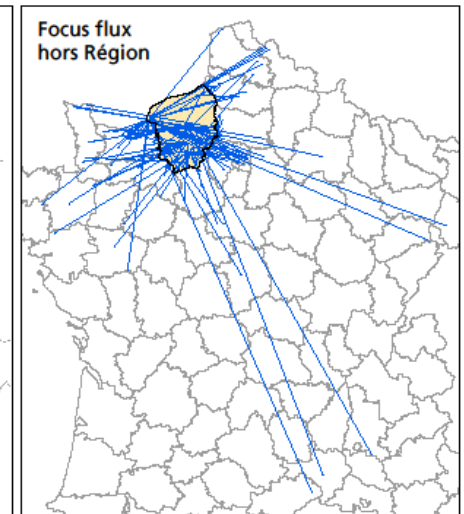
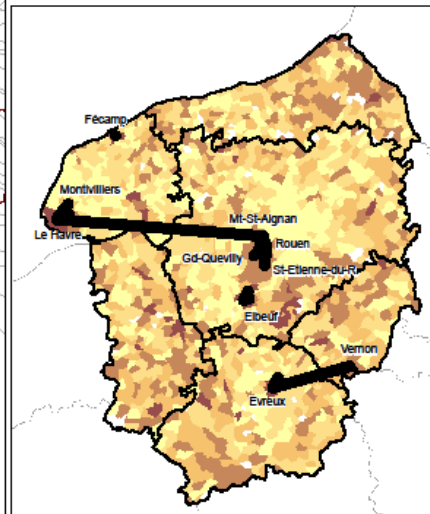
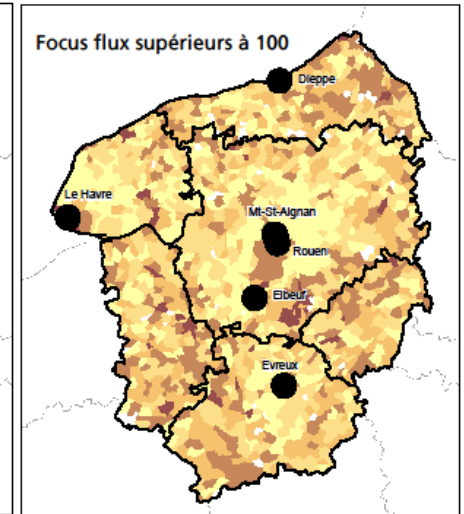
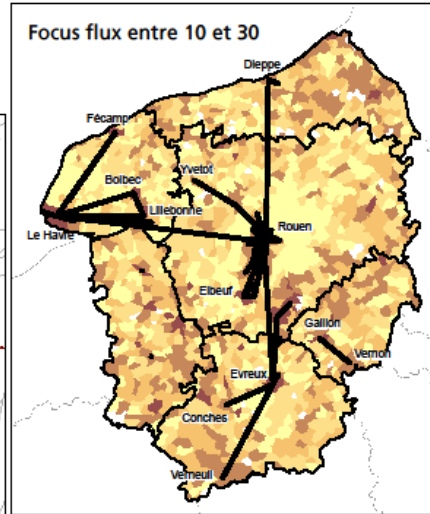
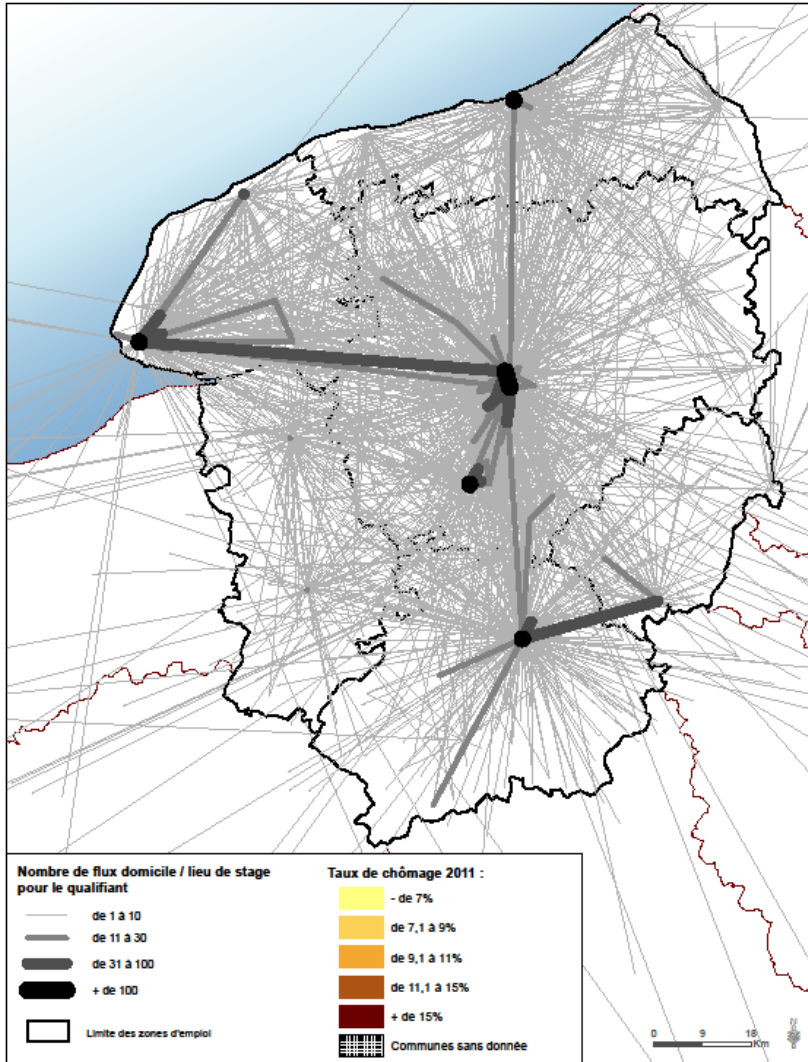
Formation professionnelle

Zone CPRDF Bernay/Pont-Audemer



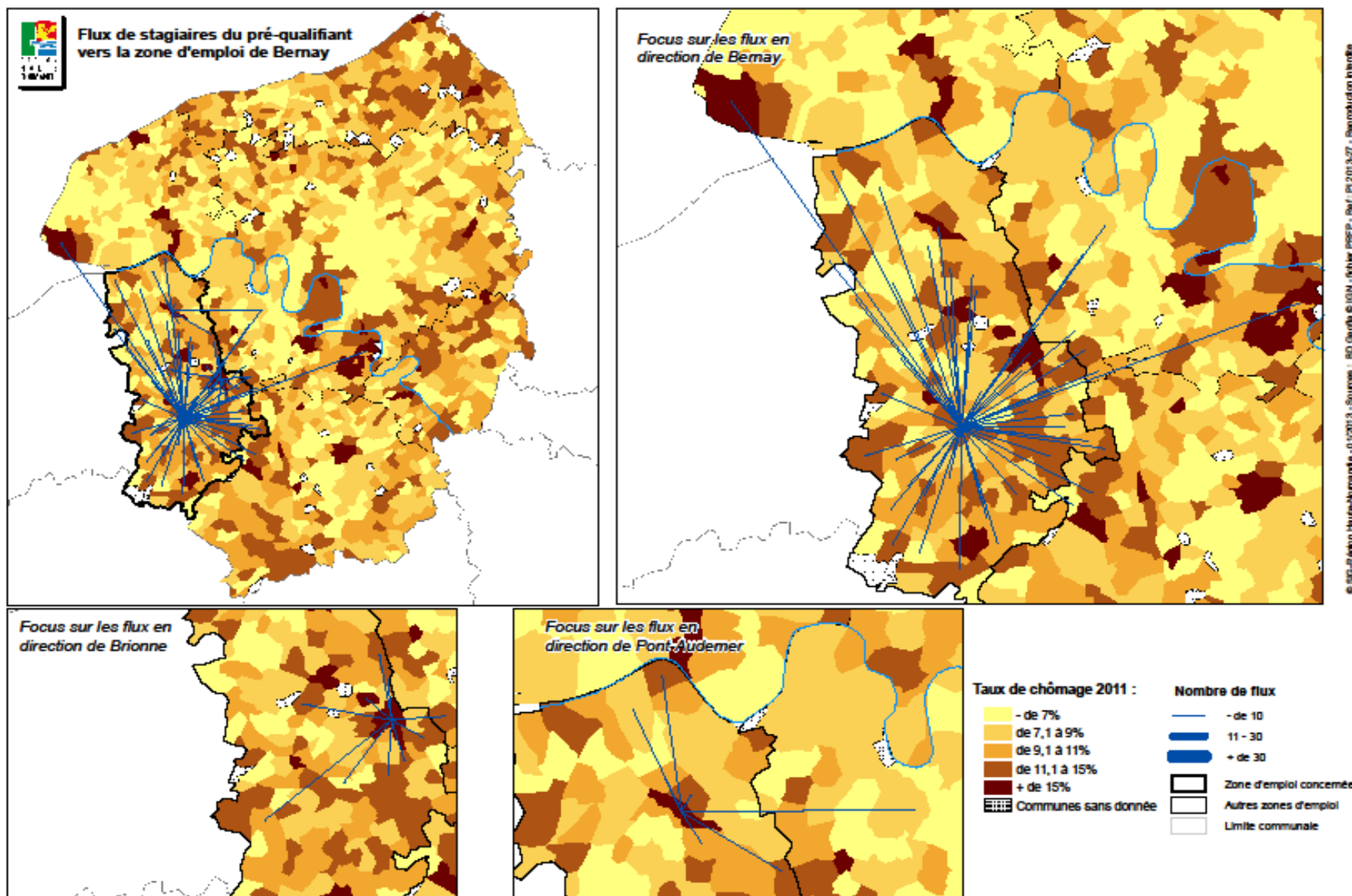
HAUTE-NORMANDIE : FORMATIONS QUALifiantES

Les déplacements domicile stagiaire - organisme de formation 2011-2012



Formation professionnelle

Zone CPRDF Bernay/Pont-Audemer





Regard biblio propose un panorama bibliographique d'études et de diverses publications (non exhaustif) dédié à la Haute-Normandie et ses territoires, sur les thématiques de l'emploi, la formation et les données économiques. Il est décliné par zones d'emploi.

Le présent numéro est consacré aux zones d'emploi de Bernay et Pont-Audemer. Ces deux zones comptent près de 110 000 habitants, plus de 36 000 actifs (Insee RP 2010) et 8 800 établissements (Insee clap 2011).

Bordées à l'ouest par le Calvados et au sud par l'Orne, les deux zones d'emploi de Bernay et de Pont-Audemer sont les plus rurales de la région Haute-Normandie. Le profil économique de la zone se caractérise par une forte spécificité dans les activités agricoles, de commerce et de construction. Le territoire se spécialise dans les domaines de haute technicité : la métallurgie, la mécanique, la chimie ou encore l'agroalimentaire. Notamment, des projets innovants sont en cours sur des actions à partir de la culture du lin, du chanvre, du colza et du tournesol afin de développer localement des applications industrielles dans le domaine de la chimie verte. Enfin, même si les deux zones ont connu des histoires assez semblables, elles semblent avoir une évolution divergente. La zone de Pont-Audemer semble plus ouverte vers l'extérieur bénéficiant de l'attraction du pôle havrais, celle de Bernay, plutôt tournée vers l'Eure, est davantage marquée par une économie de proximité.

Les études couvrent la période 2011-2013, elles sont regroupées en différentes thématiques puis classées par ordre antéchronologique. Chacune d'entre-elles dispose d'un lien sur le document en ligne. Lorsque le document est uniquement disponible en version papier au centre de documentation du Crefor, sa cote documentaire est indiquée.

| | |
|--|---|
| Conjoncture régionale | 1 |
| Données socio-économiques | 2 |
| Etudes sectorielles | 3 |
| Marché du travail | 5 |
| Gestion prévisionnelle des emplois et compétences | 6 |
| Travaux du Crefor | 7 |



Conjoncture régionale



Tendance régionale : la conjoncture en Haute-Normandie

« Tendances régionales » est un document produit par la Banque de France. Il synthétise les informations recueillies mensuellement auprès des chefs d'entreprises de la région sur l'évolution de la conjoncture économique dans l'industrie, les services marchands, la construction et le commerce de gros.

https://www.banque-france.fr/fileadmin/user_upload/banque_de_france/Economie_et_Statistiques/Conjoncture_et_Croissance/Tendances_regionales/r04_complet.pdf

Banque de France

Source : Tendance régionale, fév-2014, 10 p.



Insee conjoncture Haute-Normandie

Chaque trimestre, l'Insee produit une note de conjoncture où sont détaillés, en 4 pages, la conjoncture régionale (dans son contexte international et national), l'emploi salarié marchand, le taux de chômage, la construction, la fréquentation hôtelière et les entreprises.

http://www.insee.fr/fr/themes/document.asp?reg_id=14&ref_id=20693

Insee Haute-Normandie

Source : Insee conjoncture Haute-Normandie, n^{OS}1 à 5, 2013 à 2014, 4 p.



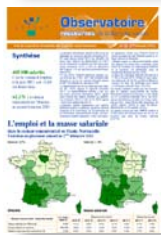
TEN : Travail et emploi en Haute-Normandie

Chaque trimestre, la Direccte publie les chiffres du travail et de l'emploi en Haute-Normandie, avec des comparaisons par zones d'emploi.

http://www.haute-normandie.directe.gouv.fr/IMG/pdf/TENTRIMESTRIEL_3eme_trim-2013.pdf

Direccte

Source : TEN, n° 109, nov-2013, 25 p.



Observatoire des ressources de la Sécurité sociale

La note de conjoncture des Urssaf de Haute-Normandie présente, trimestriellement, un bilan de l'emploi et de la masse salariale en Haute-Normandie avec un zoom différent pour chaque numéro (par exemple : les embauches du trimestre, les intentions d'embauches, etc.).

http://www.hautenormandie.urssaf.fr/index.php?option=com_docman&Itemid=0&task=docclick&bid=6328&limitstart=5&limit=

Urssaf

Source : Observatoire des ressources de la Sécurité sociale, n° 18, oct-2013, 8 p.



Panorama économique 2013 – L'économie de la Haute-Normandie : chiffres-clés

Ce document présente une série d'indicateurs bruts sur le territoire, la population, l'économie et les différentes filières (agriculture, industrie, construction, etc.).

http://www.sie-hn.fr/data/file/crcihn/2013_PanoEco_HN.pdf

Source : CCI Normandie, 2013, 10 p.



Chiffres clés

Ce document présente les chiffres clés de l'année 2013 pour la région Haute-Normandie. Il détaille des indicateurs concernant différents domaines : l'emploi, la demande d'emploi, la formation professionnelle, le travail, l'économie des entreprises et la concurrence, consommation et répression des fraudes.

http://www.haute-normandie.directe.gouv.fr/IMG/pdf/chiffres_cles_2013.pdf

Direccte

Source : Chiffre clés, 2013, 49 p.



Bilan 2012 l'année économique en Haute-Normandie

Ce document présente un bilan économique de l'année 2012. La Haute-Normandie fait partie des régions dans lesquelles les évolutions sont les moins favorables. Si les évolutions sont moins brutales qu'en 2009, la situation économique est plus dégradée. Après une synthèse régionale et un cadrage national, ce document complet fait le point sur l'emploi, le chômage, la démographie des entreprises, la construction, le transport, le tourisme, l'agriculture et l'intérim en Haute-Normandie.

http://www.insee.fr/fr/insee_regions/haute-normandie/themes/bilaneco/bilan2012/bilan_2012.pdf

Insee Haute-Normandie

Source : Cahier d'Aval, n° 95, mai-2013, 24 p.

Données socio-économiques



27 en poche : les chiffres clés du département de l'Eure 2013

Ce document édité par la CCI de l'Eure fournit les chiffres clés de l'économie de l'Eure. Il présente l'essentiel des indicateurs économiques du département : démographie, emploi, logement, tourisme, enseignement...

http://www.eure.cci.fr/images/stories/file/DEFIE/27_en_poche.pdf

Source : CCI de l'Eure, 2013, 12 p.



En 2010, l'Eure perd près de 600 emplois alors que la Seine-Maritime en gagne 200

Au 31 décembre 2010, la Haute-Normandie compte 710 500 emplois : 657 700 salariés et 52 800 non salariés, soit une stabilisation de l'emploi salarié et une baisse de 0,4 % de l'emploi non salarié par rapport à 2009. La Haute-Normandie se situe parmi les cinq régions perdant de l'emploi en 2010. L'industrie (- 4 000), la construction (- 800) et l'agriculture (- 600) perdent des emplois. Le tertiaire en crée 5 000 (4 600 dans le marchand, 400 dans le non marchand). L'Eure détruit près de 600 emplois alors que la Seine-Maritime en génère 200.

http://www.insee.fr/fr/insee_regions/haute-normandie/themes/breves_aval/breve1251/img/breve1251.pdf

Source : Brèves d'Aval, août-2012, n° 51, 3 p.





Paris Seine Normandie, l'Eure, une ambition, des projet – Les propositions des acteurs eurois

En 2010, le département a engagé une réflexion autour de l'Eure dans l'axe Paris-Seine-Normandie et l'aménagement de l'ouest du Bassin parisien. Ce document présente les contributions des acteurs eurois au projet de l'axe Seine, à savoir : promouvoir les opportunités de plates-formes, développer les pôles tertiaires, conforter la filière recherché et développement, renforcer l'investissement touristique, amplifier la valorisation agricole... et conforter les territoires d'équilibre.

<http://www.eure-en-ligne.fr/webdav/site/eure-en-ligne/shared/publications/pdf/2011/2011%201128%20paris%20seine%20normandie%202011%20nov2011.pdf>

Source : Département de l'Eure, nov-2011, 63 p.



Pays Risle-Estuaire

Ce numéro de l'Observatoire de l'Attractivité des Pays et des Agglomérations de la CCI de l'Eure identifie les opportunités pour le territoire du Pays Risle-Estuaire dans le projet du Grand Paris.

http://79.174.227.1/site1/etudes/data/file/Bulletins_pdf/risle_estuaire_n3.pdf

THOREL Hélène

Source : Observatoire de l'attractivité des pays et agglomérations de l'Eure, n° 3, nov-10, 4 p.



Pays Risle-Charentonne

Cette publication de l'Observatoire de l'Attractivité des Pays et des Agglomérations de la CCI de l'Eure, identifie les opportunités pour le territoire de la Risle-Charentonne dans le projet du Grand Paris.

http://79.174.227.1/site1/etudes/data/file/Bulletins_pdf/risle_charentonne_n3.pdf

THOREL Hélène

Source : Observatoire de l'attractivité des pays et agglomérations de l'Eure, n° 3, oct-10, 4 p.

Etudes sectorielles

Métallurgie

Enquête Effectifs & Métiers 2013 des industries métallurgiques de l'Eure

Ce document présente, en chiffres et statistiques, les effectifs et les métiers de la métallurgie dans l'Eure. La structuration des emplois des entreprises et son évolution permettent d'envisager un scénario de besoins de compétences à horizon 2020. Ce travail, effectué par l'UIMM Eure, a été réalisé en imaginant les solutions d'accompagnement des dirigeants comme des salariés, afin d'assurer la pérennité et la compétitivité des entreprises métallurgiques de l'Eure.

http://uimm-eure.org/wa_files/Plaqueette_20Enqu_C3_AAte_20version_20Web.pdf

Source : IUMM Eure, 2013, 4 p.



Aéronautique

La filière aéronautique et spatiale

Ce document synthétique de trois pages présente l'industrie aéronautique et spatiale qui est une forte spécificité de l'Eure et reste un secteur porteur malgré la crise. Elle bénéficie de la présence de plusieurs grands équipementiers et d'un réseau de sous-traitance dynamique.

<http://www.sie-hn.fr/data/file/cciteu/filieres/aeronautique.pdf>

ALLAIS Frédéric, CCI de l'Eure

Source : Attractivité 27, filière aéronautique, mai-2011, 3 p.



Agroalimentaire

La filière agroalimentaire : développer les filières courtes

A proximité d'une zone de forte consommation, l'Eure peut jouer un rôle de « nourrisseur de proximité » grâce à un potentiel agricole riche et diversifié. Ce document synthétique de trois pages présente la filière agronomique dans le territoire.

<http://www.sie-hn.fr/data/file/cciteu/filieres/agroalimentaire.pdf>

ALLAIS Frédéric, CCI de l'Eure

Source : Attractivité 27, filière agroalimentaire, mai-2011, 4 p.



Pharmaceutique

La pharmaceutique : une filière dynamique de l'Eure

Ce document présente synthétiquement le filière pharmaceutique. De la recherche à la production, en passant par un fort réseau de sous-traitance spécialisée, la concentration de leaders mondiaux a permis de développer une filière complète à la pointe de l'innovation.

<http://www.sie-hn.fr/data/file/cciteu/filieres/pharmaceutique.pdf>

ALLAIS Frédéric, CCI de l'Eure

Source : Attractivité 27, filière pharmaceutique, mai-2011, 3 p.





Recherche et développement

La filière R&D et Expérimentation : un pôle de compétences technologiques à 1h de Paris

Ce document synthétique de trois pages présente cette filière car l'Eure se positionne comme une passerelle entre la recherche et la production. Ses acteurs et ses savoir-faire sont essentiellement employés dans l'application des recherches, le développement et l'élaboration de solutions préindustrielles. Toutes ces compétences s'exercent dans des domaines d'activité différents. Cependant, ce sont des compétences et savoir-faire proches.

http://www.sie-hn.fr/data/file/cciteu/filieres/r_&_d.pdf

ALLAIS Frédéric, CCI de l'Eure

Source : Attractivité 27, filière R&D et Expérimentation, mai-2011, 3 p.

Des recherches innovantes dans le lin

Des projets innovants sont en cours sur des actions engagées à partir de la culture du lin. En effet L'Union européenne a apporté son soutien financier au développement de la filière lin technique. L'association Fimalin, créée à l'initiative du groupe Dehondt et de 5 industriels locaux, fédère les énergies de plusieurs acteurs économiques autour de la structuration et la promotion de la filière agro-industrielle.

La zone de Bernay est concernée avec le projet Sommet (structure optimisée du Pekk par modélisation moléculaire)

Arkema porte ce projet collaboratif dont l'objectif est la mise au point de la synthèse chimique d'une gamme de polymères techniques de haute performance.

http://www.europe-haute-normandie.fr/useruploads/files/AGIR_Fimalin.pdf

Conditionnement

La filière emballage et conditionnement : une spécialité de l'Eure

En 20 ans, l'Eure est devenue une terre d'excellence en emballage, conditionnement, et vente à distance. Cela s'explique par l'installation progressive sur le territoire de 3 grands marchés. Le conditionnement industriel, le marché import - conteneurs et le marché de la PLV (Publicité sur le Lieu de Vente). Ce document présente synthétiquement cette filière.

<http://www.sie-hn.fr/data/file/cciteu/filieres/emballage.pdf>

ALLAIS Frédéric, CCI de l'Eure

Source : Attractivité 27, filière emballage, mai-2011, 3 p.

Transports et Logistique

La filière logistique : un savoir-faire de l'Eure

Ce document de trois page présente la filière logistique qui est l'une des spécificités fortes de la Haute-Normandie, grâce à sa façade maritime portuaire ouverte à l'international et à la puissance industrielle de la Seine reliant Paris à la mer. Le Département de l'Eure est situé dans l'arrière-port sud du Havre. Il dispose de centaines d'hectares de réserves foncières multimodales sur l'Axe Seine en amont de Rouen. Il est situé dans les franges franciliennes à proximité immédiate de Paris.

<http://www.sie-hn.fr/data/file/cciteu/filieres/logistique.pdf>

ALLAIS Frédéric, CCI de l'Eure

Source : Attractivité 27, filière logistique, mai-2011, 5 p.

Débat public - Projet de ligne nouvelle Paris-Normandie - Conseil général de l'Eure

Le Conseil général de l'Eure est à l'origine de ce cahier d'acteur consacré au projet de la Ligne Nouvelle Paris-Normandie où il présente son point de vue sur la réussite du projet. L'Eure se prononce pour une desserte de la LNPN dans les agglomérations d'Evreux et de Louviers/Val-de-Reuil, afin de contribuer à une mise en oeuvre cohérente du Grand Paris. Cette desserte devra également intégrer l'ouest du département.

<http://www.eure.cci.fr/images/stories/file/DEA/Eure-Axe-Seine-Grand-Paris/lnpn-ca-9-cg-27.pdf>

Source : Cahier d'Acteur, n° 9, oct-2011, 4 p.

Cahier d'acteur de la chambre d'agriculture de l'Eure

A l'image des autres acteurs institutionnels du département, la chambre d'agriculture de l'Eure a souhaité présenter son avis sur le projet. Elle souhaite privilégier le scénario le plus porteur de développement économique et le plus favorable pour la dynamisation des filières agricoles euroises et normandes.

http://www.agri-eure.com/old/pdf/ca10_bat3_286140240.pdf

Source : Cahier d'Acteur, n° 10, nov-2011, 4 p.



Le projet de Ligne Nouvelle Paris-Normandie :

Selon le Réseau ferré de France « Les lignes ferroviaires qui desservent la Normandie n'ont pas connu depuis plusieurs décennies les investissements nécessaires pour accueillir la croissance du trafic, maintenir la fiabilité du service, et améliorer les performances. Même si des efforts nouveaux ont été entrepris, les pistes d'amélioration de l'exploitation de ces lignes vont atteindre leurs limites. Le projet de ligne nouvelle entre Paris et la Normandie s'inscrit dans un contexte nouveau :

- la loi du 3 août 2009 relative à la mise en œuvre du Grenelle de l'Environnement, en faveur des modes de transports collectifs et de la diffusion des effets de la vitesse au profit de l'ensemble des territoires.
- les réflexions sur le Grand Paris, qui ont souligné les enjeux de la Seine dans une vision territoriale élargie et préconisent la constitution d'une métropole équilibrée dont la ligne nouvelle serait la colonne vertébrale. »

Ainsi, le projet de ligne nouvelle Paris - Normandie fait l'objet d'un débat public qui s'est tenu du 3 octobre 2011 au 3 février 2012. À l'origine, il avait été envisagé de faire circuler des TGV sur cette ligne, mais le projet LGV Haute-Normandie a été abandonnée en juillet 2013. En novembre 2013, les études préalables à l'enquête d'utilité publique visant la réalisation du projet de Ligne Nouvelle Paris Normandie (LNPN) ont été lancées. La réalisation du projet portera, dans un premier temps, sur trois sections prioritaires : Paris-Mantes, Mantes-Evreux et le nœud de Rouen et la nouvelle traversée de la Seine.

Marché du travail



Le marché du travail en Haute-Normandie – Bernay, Pont-Audemer

Dans cette collection, Pôle emploi présente ses tableaux de chiffres sur l'emploi sur les différentes zones de la région. Sont détaillés : les chiffres du chômage, le retour à l'emploi, la structure de la demande d'emploi et l'emploi.

Le marché du travail Bernay :

http://www.pole-emploi.fr/front/common/tools/download_file.jspz?mediaid=192934

Le marché du travail Pont-Audemer :

http://www.pole-emploi.fr/front/common/tools/download_file.jspz?mediaid=192941

Pôle emploi

Source : Le marché du travail en Haute-Normandie, déc-13, 8 p.



Enquête Besoins en Main-d'Œuvre 2013 - Bassin de Bernay – Bassin de Pont-Audemer

Cette collection présente les résultats de la vague 2013 de l'enquête « Besoins en main-d'oeuvre » (BMO) pour les régions de Bernay et Pont-Audemer (un numéro par région). Dans chacun des numéros sont présentés les 10 métiers les plus recherchés, le profil des entreprises qui recrutent, la dynamique de l'emploi par secteur d'activité, les difficultés de recrutement et l'emploi saisonnier.

Bassin de Bernay : http://www.pole-emploi.fr/file/mmelement/pj/eb/b8/13/12/bmo_2013_bassin_bernay50291.pdf

Bassin de Pont-Audemer : http://www.pole-emploi.fr/file/mmelement/pj/cc/fb/6c/d8/bmo_2013_bassin_pont-audemer50353.pdf

PELLIER Frédérique, Pôle Emploi Haute-Normandie

Source : Repères & Analyses, avr-13, 4 p.



Le marché du travail en 2012 - Bassin de Bernay – Pont-Audemer

Dans cette collection, Pôle emploi présente le marché du travail par zones. Le document est divisé en plusieurs parties détaillant la demande d'emploi indemnisée, les demandeurs d'emploi en catégories ABC, les niveaux de formation et de qualification des demandeurs d'emploi, les demandeurs en activité réduite, etc.

Le marché du travail de Bernay

http://www.pole-emploi.fr/file/mmelement/pj/fe/28/14/97/stmt_bilan_2012_bernay29480.pdf

Le marché de travail Pont-Audemer

http://www.pole-emploi.fr/file/mmelement/pj/ad/43/76/9d/stmt_bilan_2012_pont-audemer29558.pdf

PELLIER Frédérique, Pôle emploi Haute-Normandie

Source : Le marché du travail en Haute-Normandie, mars-13, 8 p.



Des évolutions de l'emploi contrastées entre les territoires

Entre 1999 et 2009, l'emploi a progressé en Haute-Normandie, mais plus modérément qu'en France métropolitaine. Cependant son évolution n'est pas uniforme sur la période, ni identique sur les marchés locaux du travail. La crise économique survenue en 2008 a cassé la tendance positive soutenant jusqu' alors l'emploi, qui ensuite s'est fortement contractée. Et diversement pourvues d'atouts économiques, les zones d'emploi restent animées de dynamiques propres. Pont-Audemer se distingue par une forte hausse de l'emploi tertiaire, à l'inverse de Bernay, qui pâtit d'un recul dans les services non marchands.

http://www.insee.fr/fr/insee_regions/haute-normandie/themes/aval/aval12123/img/aval12123.pdf
MARAJDA Jérôme

Source : Aval, n° 123, sept-12, 5 p.



Toutes les zones d'emploi haut-normandes au-dessus du seuil de 10 % de chômeurs

Au 1^{er} trimestre 2012, le taux de chômage en Haute-Normandie (en données corrigées des variations saisonnières) s'établit à 10,9 % de la population active, soit 1,3 point au-dessus du taux national. Il est toujours plus fort en Seine-Maritime que dans l'Eure. Quelle que soit la zone d'emploi haut-normande considérée, le taux de chômage atteint ou dépasse 10 %. La situation est nouvelle pour les zones d'emploi de Dieppe-Caux maritime, de Pont-Audemer, d'Evreux et de la Vallée de la Bresle-Vimeu.

http://www.insee.fr/fr/insee_regions/haute-normandie/themes/breves_aval/breve1255/img/breve1255.pdf

BRUNET Laurent, INSEE Haute-Normandie

Source : Brèves d'Aval, n°55, sept-12, 2 p.



Accentuation marquée du chômage dans les zones d'emploi de Bernay et de la Vallée de la Bresle au 4^e trimestre 2011

Au 4^e trimestre 2011, le taux de chômage en Haute-Normandie (en données corrigées des variations saisonnières) s'établit à 10,6 % de la population active. Il est de 1,2 point supérieur à la moyenne nationale (9,4 %). Le chômage affecte davantage la Seine-Maritime que l'Eure tout en étant, pour chacun des départements, plus prononcé qu'en France métropolitaine (respectivement + 1,4 point et + 0,7 point).

http://www.insee.fr/fr/insee_regions/haute-normandie/themes/breves_aval/breve1248/img/breve1248.pdf

BRUNET Laurent, INSEE Haute-Normandie

Source : Brèves d'Aval, n° 48, avr-12, 2 p.

Gestion prévisionnelle des emplois et compétences



Etude territoriale Eure ouest

Dans le cadre de son action GPECT (gestion prévisionnelle territoriale des emplois et compétences) Bernay - Pont-Audemer, le Medef de l'Eure a produit un diagnostic territorial partagé de cette zone, réalisé sur l'année 2013. Cette étude présente les constats, puis analyse les causes et leurs effets sur l'attractivité du territoire de l'Eure Ouest. L'objectif étant de mener une réflexion sur l'avenir du territoire.

http://www.haute-normandie-competences.fr/media/restitution_finale_eure_ouest_novembre_2013_version_finalisee_018357000_1649_04022014.pdf

Medef de l'Eure

Source : Medef de l'Eure, nov-2013, 37 p.



Bernay, France © Claudio Colombo - Fotolia.com





Diagnostic Territoires / Métiers CPRDF 2012 - 2013

Ce document a été rédigé sur la base d'éléments produits et recueillis lors de la campagne de l'outillage CPRDF 2012-2013. Il intègre une capitalisation des travaux issus des diagnostics réalisés par le Crefor et des animations menées dans les territoires et avec les branches professionnelles signataires d'un contrat d'objectif avec la Région.

Le diagnostic est divisé en deux parties : la première porte sur l'analyse des territoires et la seconde sur celle des métiers. La finalité du document repose sur la mise en exergue des faits marquants et des éléments structurants et porteurs d'enjeux de la relation emploi formation sur les territoires haut-normands et dans les principales familles de métiers.

MANSOURI Malika

Source : Crefor, juin-2013, 143 p.

Disponible sur demande.



Diagnostic Territoires / Métiers CPRDF 2011

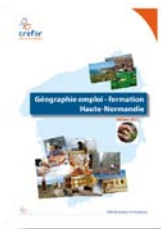
Ce document constitue la synthèse d'une démarche complète d'étude et d'animation, conduite avec les différents acteurs du monde de l'emploi et de la formation durant les campagnes de l'outillage CPRDF.

Après les éléments de cadrage sur la population et l'économie haut-normandes, le document présente les territoires de Haute-Normandie par zones d'emploi, les métiers en Haute-Normandie et enfin les regards sur l'insertion professionnelle des apprentis, la VAE, l'emploi et la formation des personnes handicapées et l'illettrisme.

<http://www.crefor-hn.fr/node/658>

JEANNE Sébastien, FOLLÉA Guillaume

Source : Crefor, mai-2011, 102 p.



Géographie emploi - formation en Haute-Normandie

L'étude présente et cartographie, par zone d'emploi, près de 100 indicateurs sur l'emploi et sur la formation (enseignement secondaire, enseignement supérieur, formation professionnelle continue et validation des acquis de l'expérience), sur la démographie et le marché du travail. Fruit d'un travail partagé entre le Crefor et ses partenaires, il a pour objectif d'apporter à l'ensemble des acteurs régionaux et locaux des informations structurelles qui rendent compte des principales situations et évolutions sur les territoires haut-normands.

<http://www.crefor-hn.fr/sites/default/files/GEO%20FINAL.pdf>

FOLLÉA Guillaume

Source : Crefor, oct-2011, 87 p.



baie de seine© pepere24 - Fotolia.com

Directeur de publication

Luc CHEVALIER

Conception/Réalisation

Malika MANSOURI

Guillaume FOLLEA

Veille économique

Nadine DUDOUBLE

**Pour de plus amples informations, veuillez prendre contact
avec Malika MANSOURI**

E-mail : malika.mansouri@crefor-hn.fr

Centre de Ressources Emploi Formation

Tél : 02 35 73 77 82 – Fax : 02 35 73 07 60

Mail : crefor@crefor-hn.fr

Pôle régional des Savoirs

115, boulevard de l'Europe – BP 1152

76 176 ROUEN Cedex 1