

Cahier territorial

Contrat de Plan
Régional de
Développement des
Formations
Professionnelles
2013-2014



Zone CPRDF d'EVREUX



Introduction.....	4
Enjeux Régionaux.....	5
Enjeux de la zone d'Evreux et Métiers/Secteurs en besoin	6
Analyse.....	7
Diagnostic.....	11
Veille économique (Etudes régionales).....	26



Le Pôle Observation et prospective du CREFOR a été sollicité dans le cadre de ses missions d'expertise afin de **constituer un appui technique et méthodologique aux acteurs régionaux dans le cadre de la mise en œuvre du Contrat de Plan Régional de Développement des Formations professionnelles (CPRDF)** de Haute-Normandie. Cette collaboration s'est traduite par la réalisation d'un outillage quantitatif et qualitatif d'observation et d'analyse prospective emploi - formation - mutations économiques dont l'objectif consiste à fournir aux acteurs en charge des politiques de formation des éléments de réflexion et d'aide à la décision pour l'évolution de la carte des formations, dans le sens des besoins observés et attendus dans une dimension anticipatrice.

Ce dispositif est composé de deux volets d'observation, l'un portant sur les territoires de Haute-Normandie (Zones CPRDF fondées sur les zones d'emploi de l'Insee), l'autre portant sur les métiers, adossés aux Contrats d'Objectifs signés entre la Région et les branches professionnelles. Il associe étroitement tout au long du processus les acteurs des territoires (Service public de l'emploi local et Maisons de l'emploi) et les représentants des observatoires des branches professionnelles. Il a consisté dans la production de travaux quantitatifs (diagnostics territoriaux et diagnostics métiers) et qualitatifs (réunions préparatoires avec les acteurs des territoires et les techniciens des observatoires des branches professionnelles) au cours du printemps et de l'automne 2013 sur lesquels ont pris appui l'animation de rencontres prospectives par territoires et par branches professionnelles qui se sont déroulées en mars et avril 2014. Ces rencontres ont réuni un large public (entre 50 et 120 participants à chaque événement) dans une dimension à la fois politique et technique.

Résumé du processus

- ✓ Diagnostic Crefor
- ✓ Rencontres techniques préparatoires :
 - *Apports techniciens des territoires / représentants des observatoires de branches professionnelles*
 - *Identification des enjeux emploi-formation Territoires / Métiers*
- ✓ Rencontres prospectives Territoires / Métiers
 - *Partage, précision, reformulation des enjeux*
 - *Préconisations, pistes pour l'action*
- ✓ Capitalisation et synthèse stratégique
 - *Présentation des enjeux Territoires / Métiers sur lesquels l'action publique devra prioritairement porter l'effort*

Une synthèse globale des travaux mentionnant les principaux enjeux emploi-formation-qualification pour chaque territoire et chaque branche professionnelle a été présentée au Comité directeur du CPRDF (Président de Région, du Préfet de Région et du Recteur) fin juin 2014.

Des **cahiers territoriaux** et **des cahiers métiers** capitalisent et organisent l'ensemble de la matière recueillie au cours de ce processus. Ces productions sont enrichies par une **veille économique** « *Regard biblio* » qui propose un panorama bibliographique d'études et de publications (non exhaustif) dédié à la Haute-Normandie et ses territoires, sur les thématiques de l'emploi, la formation et les données économiques. Il est décliné par zone d'emploi.



- ✓ **Lutter contre le décrochage scolaire**
- ✓ **Développer les poursuites d'études dans l'enseignement supérieur**
- ✓ **Améliorer l'accès à la formation et au marché du travail des demandeurs d'emploi et des publics fragiles (peu qualifiés dont femmes, salariés des secteurs en déclin, public illettré) et réduire les ruptures dans les parcours de formation**
- ✓ **Adapter l'offre de formation en réponse aux enjeux des grands projets**
- ✓ **Améliorer l'attractivité de la formation professionnelle et des métiers industriels et de la propreté**
- ✓ **Renforcer le lien formation – entreprise**
- ✓ **Renforcer l'attractivité des territoires et réduire les freins à la mobilité sur les territoires ruraux**



- ✓ **Développer les poursuites d'études dans l'enseignement supérieur**
- ✓ **Adapter l'offre de formation aux enjeux de la dimension « métropolitaine » de la zone vis - à - vis du département de l'Eure**
- ✓ **Développer les formations à forte technicité (aéronautique, pharmacie et numérique)**

METIERS/SECTEURS EN BESOIN

- ✓ **Microbiologie**
- ✓ **Pharmacie**
- ✓ **Soin**
- ✓ **Rééducation**
- ✓ **Logistique**
- ✓ **Productique : usinage (tournage / fraisage)**
- ✓ **Chaudronnerie industrielle**
- ✓ **Bâtiment : nombreuses opportunités pour 2015 (plan de rénovation énergétique de l'habitat, réglementations thermiques, développement des solutions constructives)**
- ✓ **Economie sociale et solidaire**
- ✓ **Métallurgie : renouvellement des générations (Encadrement intermédiaire)**
- ✓ **Informatique de base**



Démographie

A noter : pour la plupart des indicateurs, la Haute-Normandie se situe dans des performances inférieures au niveau national)

La zone d'emploi d'Evreux s'affiche comme la zone la plus dynamique sur le plan démographique, avec notamment l'un des **taux d'accroissement moyen de la population les plus élevés** de tous les territoires de Haute-Normandie (+0,7%). Cette dynamique procède, outre d'un solde naturel positif - observable toutefois dans toutes les zones, d'une **variation favorable du solde migratoire**, ce qui est moins fréquent. En conséquence, la zone apparaît comme l'une des plus jeunes avec notamment une **surreprésentation des moins de 15 ans dans la population** (20,3%). Population plus jeune, mais aussi **plus diplômée**, la zone est la deuxième après Rouen pour la part de ses habitants titulaires d'un diplôme de l'enseignement supérieur (19,6%). Enfin le territoire se caractérise par un **taux d'activité particulièrement élevé** (74,1%) qui le hisse au premier rang régional. Cela concerne toutes les catégories d'âges dont les plus jeunes mais apparaît plus marqué encore pour **les générations âgées de 55 à 64 ans** dont le taux d'activité (42,2%) parvient presque à égaler le taux national, ce qui est inédit en Haute-Normandie. Le recours important à l'intérim par l'appareil économique de la zone permet d'une part une entrée précoce sur le marché du travail et d'autre part d'en limiter l'éloignement constitue un élément d'explication.

Chiffres clés

	Zone	HN	Rang zones (sur 8)
Population totale (2010)	215 643	1 863 954	3
Taux d'accroissement moyen population (1999 -2009)	+0,7%	+0,3%	2ex
<i>Dont variation solde migratoire :</i>	+0,2%	-0,1%	3ex
Taux de scolarisation (18 - 24 ans)	41,8%	47%	3
Part des non diplômés dans la population (15 ans et +)	37,8%	38,7%	7
Part des diplômés du supérieur (15 ans et +)	19,6%	19,4%	2ex
Taux d'activité (15 à 64 ans)	74,1%	71,6%	1

Attractivité / Développement économique / Mutations

Avec une réduction de plus **de 9% d'emplois salariés** entre 2007 et 2011, la zone d'emploi d'Evreux a connu la plus forte dégradation régionale. L'emploi de la zone se structure notamment entre un **secteur des services** légèrement surreprésenté (en sa qualité de territoire chef-lieu départemental) mais qui a connu une **diminution de ses effectifs** inégalée (-9%) et un **secteur industriel sous-représenté mais qui paye le plus lourd tribut à la crise économique** parmi toutes les zones d'emploi, avec près de **16% d'emplois salariés en moins**. Dans *l'industrie*, la baisse des effectifs est



principalement le fait de quelques secteurs d'activité, par ailleurs spécifiques au territoire : les *activités pharmaceutique*, qui ont vu leurs effectifs se contracter de plus de 40% (-956 salariés entre 2007 et 2011), le *travail du bois, papier et imprimerie* (-188), la *métallurgie* (-328). Les métiers de *l'assemblage, de l'emballage et du tri* sont parmi les plus touchés. Dans les *services*, outre les activités de *services administratifs et de soutien* qui comprennent l'intérim, les *activités financières et d'assurances* (-253 salariés) ont subi d'importantes réductions. La période récente (2011-2012) ne semble pas révéler d'amélioration, **la zone connaissant toujours le plus grand nombre de destructions d'emplois**. Les secteurs de la *construction*, du *commerce* et de *l'agriculture* se situent au niveau de la moyenne régionale.

Néanmoins, le territoire, autour d'Evreux et de son agglomération principalement, est animé par **une dynamique de projets** portée par les institutions locales (communauté d'agglomération d'Evreux, Maison de l'emploi, Chambre des métiers etc...) s'appuyant sur des plans d'actions stratégiques (dont le Plan stratégique de développement économique du Grand Evreux Agglomération) et susceptible d'insuffler au territoire les futurs axes de son développement. Ces projets proposent entre autres la mise en œuvre de clusters industriels sur des technologies innovantes autour des activités de cosmétique bio et de santé active, la structuration d'une micro-filière « construction bois » via un cluster éco-construction, et la promotion d'activités agricoles à forte valeur ajoutée.

<i>Chiffres-clés</i>	Zone	HN	Rang zone
Taux de variation de l'emploi 2007-2011	-9,2%	-5,2%	6
Taux de variation de l'emploi 2011-2012	-2,5%	-1,8%	5
Part de l'agriculture (actifs en emploi 2010)	2,2%	2,1%	4
Part de l'industrie (actifs en emploi 2010)	17,2%	18,2%	5
<i>Evolution 2007 – 2011 (salariés)</i>	-15,7%	-11,7%	6
Part de la construction (actifs en emploi 2010)	7,0%	7,6%	6
<i>Evolution 2007 – 2011 (salariés)</i>	-1,8%	-3,7%	3
Part du commerce (actifs en emploi 2010)	12,0%	11,9%	5
<i>Evolution 2007 – 2011 (salariés)</i>	-2,3%	-2%	4
Part des services (actifs en emploi 2010)	61,8%	60,2%	3
<i>Evolution 2007 – 2011 (salariés)</i>	-9,0%	-2,8%	4ex
<i>Evolution 2007 – 2011 hors travail temporaire</i>	-6,0%	+0,7%	5

Emplois / Qualifications / Compétences / Recrutement

Troisième territoire de la région en termes d'actifs en emploi (82 606), la zone se caractérise par la première position pour la part de l'emploi féminin puisque plus de **la moitié des actifs en emploi sont des femmes** (50,3%). Troisième zone pour la part des emplois cadres et quatrième pour le taux d'encadrement, la zone se place dans une **configuration « moyenne »** que lui confère sa taille, néanmoins derrière Rouen et le Havre, et même Vernon-Gisors pour le taux d'encadrement. Se classant également derrière Rouen et le Havre pour la proportion des actifs sans diplôme (24%), celle-ci



se situe toutefois plus d'un point et demi au-dessus de la moyenne régionale. De fait, un **désajustement est observé** entre le niveau de formation de la main d'œuvre locale et le niveau d'exigence des entreprises. Ainsi certains secteurs économiques, importants sur le bassin, peinent à trouver réponses à leurs besoins de recrutement, spécifiquement pour les profils les plus techniques (*techniciens et agents de maîtrise, ingénieurs, cadres techniques*). Il en va ainsi de la *métallurgie*, secteur âgé qui fait face à de nombreux départs en retraite, du *bâtiment et des travaux publics* et des activités de la *santé* et des *services aux personnes*. La proximité avec l'Île-de-France est considérée comme un atout (source d'opportunités de développement) autant que comme une menace (difficultés à rendre lisible les opportunités) mais en tout état de cause, le territoire est jugé **insuffisamment attractif** pour inciter des catégories socioprofessionnelles supérieures à s'y établir. Enfin, la zone d'emploi connaît un phénomène de **vieillesse de sa population active**, avec 25,5% des actifs âgés de 50 ans et plus, ce qui la situe au troisième rang régional et la place face à des enjeux de renouvellement, notamment dans les secteurs sensibles.

Sur le marché du travail, les offres d'emploi déposées par les employeurs affichent une contraction de 10,8% entre 2007 et 2012, ce qui constitue une **évolution nettement plus favorable que la moyenne** haut-normande et place le territoire au deuxième rang sur six. Le taux de chômage reste l'un des plus bas de toutes les zones (10,4%). Ces observations traduisent, dans un contexte difficile, une certaine fluidité dans la mécanique du retour à l'emploi.

<i>Chiffres-clés</i>	Zone	HN	Rang zone*
Nombre d'actifs en emploi (2010)	82 606	716 158	3
Part des femmes	50,3%	48,0%	1
Part des 50 ans et plus	25,5%	25,1%	3^{ex}
Part des cadres	11,7%	12,1%	3
Part des ouvriers	26,7%	27,2%	5
Taux d'encadrement	36,0%	37,3%	4
Part des actifs en emploi <u>sans diplômes</u>	24,0%	22,6%	4
Part des jeunes actifs en emploi <u>sans diplômes</u>	17,2%	15,6%	3^{ex}
Evolution du nombre d'offres d'emploi 2007-2012	-10,8%	-18,7%	2
<i>Evolution 2011-2012</i>	<i>-6,2%</i>	<i>-7,8%</i>	3
Taux de chômage (4^{ème} trimestre 2013)	10,4%	11%	6

* sur 8 zones pour le taux de chômage



Formation

Champ : élèves inscrits en dernière année d'un cycle de formation professionnelle initiale sous statut scolaire (niveaux V à III) et par apprentissage (niveaux V à I) + étudiants inscrits en dernière année d'un cycle de DUT et en Licence professionnelle + stagiaires demandeurs d'emploi du programme régional de formation professionnelle (PRFP) et formations financées par Pôle Emploi. Au lieu de l'établissement.

Avec 4 554 individus sortants de formation au cours de l'année 2012-2013, la zone d'Evreux représente 13% de l'offre régionale, soit un poids supérieur à son poids dans l'emploi (11,5%). En outre, elle se classe en première position pour la part de l'apprentissage dans le dispositif de formation global (23,8%).

<i>Chiffres-clés</i>	Zone	HN	Rang zone
Effectifs sortants	4 554	34 928	3
<i>Dont formation des demandeurs d'emploi</i>	1 777	11 652	3
Part de l'apprentissage	23,8%	19,3%	1
Part du niveau V	38,9%	34,3%	2
Part des niveaux III et plus*	22,3%	25,2%	3
Taux de débouché	18	21	
Part de l'offre de formation zone dans l'offre régionale			13%
Part de l'emploi zone dans l'emploi régional			11,5%

* Les niveaux I uniquement pour le PRFP et l'apprentissage

Taux de débouché : rapport entre le nombre d'actifs en emploi de la zone (au recensement de 2010) et le nombre de sortants de formation du GFE dans la zone (à la rentrée 2012). C'est un indicateur qui renseigne sur la capacité théorique de l'offre de formation locale par GFE. Plus le taux de débouché est élevé, plus l'offre de formation peut apparaître théoriquement sous dimensionnée. Il doit être interprété avec précaution compte tenu de la faiblesse de certains effectifs.



Démographie

Zone CPRDF Evreux

215 643 habitants
 Une population plus jeune
 Une part des niveaux IV et III
 supérieure à la moyenne régionale
 Un taux d'activité plus élevé

Une population en augmentation depuis 1999

	Evreux	Haute-Normandie	France
Nombre d'habitants	215 643	1 836 954	62 765 236
Taux d'évolution moyen de la population (entre 1999 et 2009)	+0,7%	+0,3%	+0,7%
- du au solde naturel	+0,5%	+0,4%	+0,4%
- du au solde migratoire	+0,2%	-0,1%	+0,2%
Part des moins de 15 ans (population totale)	20,3%	19,2%	18,3%
Part des 65 ans et plus (population totale)	15,1%	16%	17%
Taux de scolarisation des 18-24 ans	41,8%	47%	51,9%
- femmes	43,8%	48,9%	54,5%
- hommes	39,9%	45,1%	49,3%
	Evreux	Haute-Normandie	France
Niveau de formation			
- Non diplômés	37,8%	38,7%	34,8%
- CAP ou BEP	26,8%	27,0%	23,9%
- Baccalauréat ou brevet professionnel	15,9%	14,8%	16,1%
- Bac + 2	11,0%	10,5%	12,1%
- Niveau supérieur à bac + 2	8,6%	8,9%	13,1%
Taux d'activité	74,1%	71,6%	72,2%
- De 15 à 24 ans	49,2%	47,0%	43,8%
- De 25 à 54 ans	91,3%	89,9%	90,2%
- De 55 à 64 ans	42,2%	39,2%	43,0%

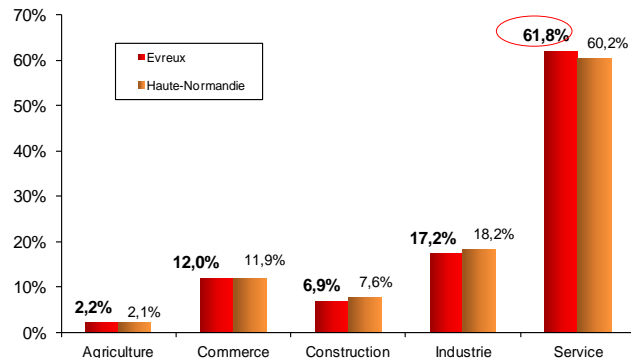
Taux de scolarisation des 18-24 ans plus faible qu'en Région

Emploi : Spécificités

Zone CPRDF Evreux

20,2% des effectifs salariés travaillent dans des établissements de moins de 10 salariés

Des Services davantage représentés dans la zone



Secteurs d'activité	Effectifs	Indice de spécificité
Industrie pharmaceutique	2026	2,34
Travail du bois, industrie du papier et imprimerie	1484	1,8
Fabrication d'équipements électriques	1107	1,7
Administration publique	9945	1,4
Fabrication de machines et équipements n.c.a.	929	1,3
Métallurgie et fabrication de produits métalliques, à l'exception des machines et des équipements	2123	1,3

Effectifs salariés	Etablissement de moins de 10 salariés	Etablissement de 200 salariés et plus
	Evreux	20,2%
Haute-Normandie	18,9%	29,0%

	Sphère présentielle	Sphère non présentielle
	Evreux	67,4%
Haute-Normandie	65,3%	34,7%

Source : INSEE, CLAP 2010 - Traitements CREFOR 2013

Les secteurs de l'Administration publique, de la Métallurgie et de l'Industrie pharmaceutique fortement représentés dans la zone

Secteurs d'activité des services	Zone		Région	
	Effectifs	%	Effectifs	%
Administration publique	9945	16,3%	12,2%	
Commerce - réparation d'automobiles et de motocycles	9883	16,2%	16,5%	
Enseignement	6416	10,5%	11,0%	
Hebergement medico-social et social et action sociale sans hebergement	6335	10,4%	10,7%	
Activités de services administratifs et de soutien	5717	9,4%	8,5%	
Activités pour la santé humaine	5690	9,3%	8,7%	
Transports et entreposage	3511	5,8%	8,9%	
Activités juridiques, comptables, de gestion, d'architecture, d'ingénierie, de contrôle et d'analyses techniques	2590	4,3%	4,3%	
Autres activités de services	2550	4,2%	4,0%	
Hebergement et restauration	2504	4,1%	4,5%	

Secteurs d'activité de la Production	Zone		Région	
	Effectifs	%	Effectifs	%
Construction	5735	28,8%	29,5%	
Métallurgie et fabrication de produits métalliques, à l'exception des machines et des équipements	2123	10,7%	7,8%	
Industrie pharmaceutique	2026	10,2%	4,1%	
Fabrication de denrées alimentaires, de boissons et de produits à base de tabac	1799	9,0%	9,1%	
Travail du bois, industrie du papier et imprimerie	1485	7,5%	3,9%	
Fabrication de produits en caoutchouc et en plastique ainsi que d'autres produits minéraux non métalliques	1328	6,7%	7,6%	
Fabrication d'équipements électriques	1107	5,6%	3,0%	
Fabrication de machines et équipements n.c.a.	929	4,7%	3,3%	
Autres industries manufacturières - réparation et installation de machines et d'équipements	824	4,1%	6,6%	
Industrie chimique	616	3,1%	6,1%	

Source : INSEE, RP 2010 - Traitements CREFOR 2013

Note méthodologique : sont présentés ci-dessus les secteurs d'activité les plus spécifiques et représentatifs. Néanmoins, les secteurs de la Recherche et développement scientifique et de la Fabrication de textiles, industrie de l'habillement, industrie du cuir et de la chaussure apparaissent très spécifiques au territoire malgré de faibles effectifs.

Source : INSEE, RP 2010 - Traitements CREFOR 2013

Les 15 premières PCS

15 premières PCS	Effectifs
Adjoints administratifs de la fonction publique (y.c. enseignement)	2178
Aides à domicile, aides ménagères, travailleuses familiales	1667
Assistantes maternelles, gardiennes d'enfants, familles d'accueil	1526
Professeurs des écoles	1511
Aides-soignants (de la fonction publique ou du secteur privé)	1386
Conducteurs routiers et grands routiers (salariés)	1355
Secrétaires	1325
Professeurs agrégés et certifiés de l'enseignement secondaire	1292
Employés administratifs divers d'entreprises	1270
Agents de service hospitaliers (de la fonction publique ou du secteur privé)	1229
Infirmiers en soins généraux, salariés	1191
Employés des services comptables ou financiers	1106
Agents de service de la fonction publique (sauf écoles, hôpitaux)	1045
Ouvriers du tri, de l'emballage, de l'expédition, non qualifiés	1001
Ouvriers qualifiés de la manutention, conducteurs de chariots élévateurs, caristes	955

24,3% de l'emploi total

Source : INSEE, RP 2010

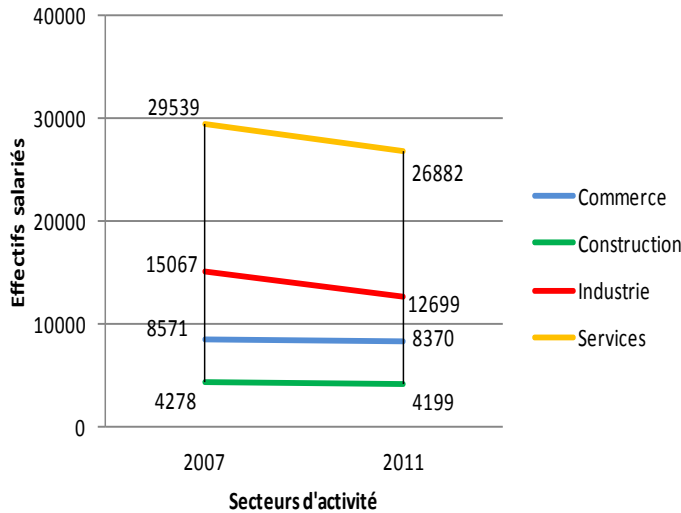
Emploi : Evolutions

Zone CPRDF Evreux

Une baisse de 9,2% de l'emploi salarié entre 2007 et 2011
(Région : -5,2%)

Des secteurs différemment impactés par la crise

Une forte baisse de l'Industrie et des Services



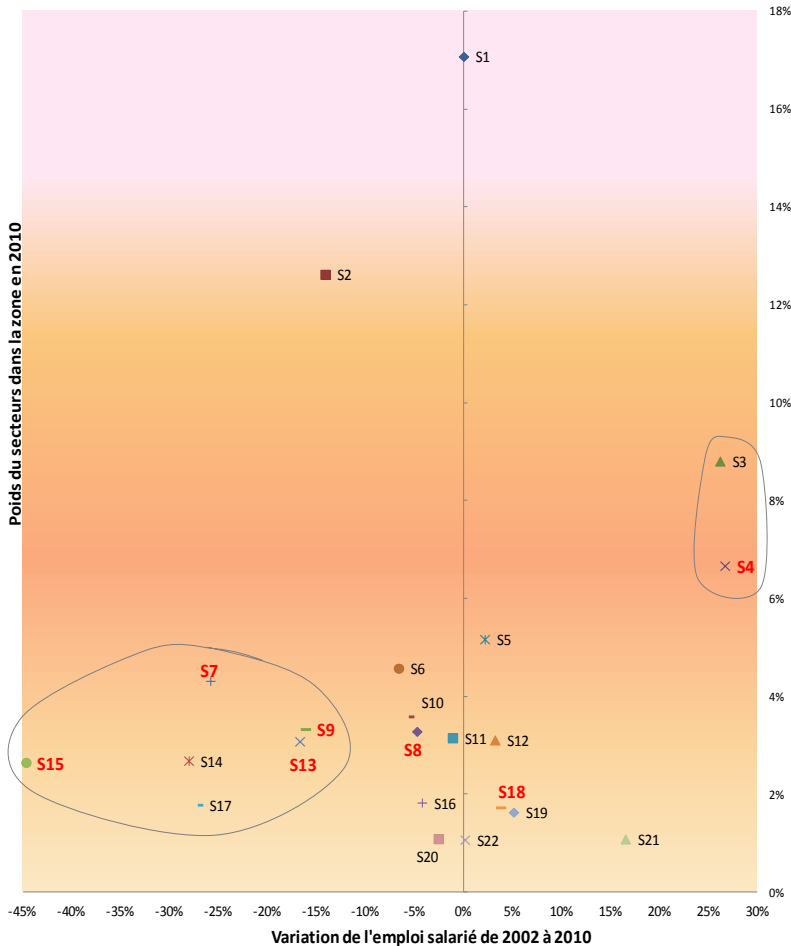
	Evo 2007-2011	
	Zone	Région
Commerce	-2,3%	-2,0%
Construction	-1,8%	-3,7%
Industrie	-15,7%	-11,7%
Services	-9,0%	-2,8%

	Effectifs salariés 2011	Variation 2007-2011				Variation Zone 2010-2011
		Volume	Zone	Haute-Normandie	Sens de variation	
Commerce - réparation d'automobiles et de motos	8 370	-201	-2,3%	-2,0%	↓	-0,3%
Activités de services administratifs et de soutien	6 612	-1 432	-17,8%	-13,9%	↓	-6,1%
Hébergement médico-social et social et action sociale sans hébergement	3 762	-109	-2,8%	8,8%	↓	4,3%
Travaux de construction spécialisés	3 723	-49	-1,3%	-1,0%	↓	-2,0%
Transports et entreposage	3 564	-124	-3,4%	-5,2%	↓	-1,4%
Hébergement et restauration	2 220	-182	-7,6%	4,3%	↓	-2,3%
Métallurgie et fabrication de produits métalliques, à l'exception des machines et des équipements	2 112	-328	-13,4%	-15,8%	↓	-0,3%
Activités pour la santé humaine	1 738	41	2,4%	4,2%	↑	1,0%
Autres activités de services	1 730	-88	-4,8%	0,9%	↓	-3,0%
Activités juridiques, comptables, de gestion, d'architecture, d'ingénierie, de contrôle et d'analyses	1 688	-58	-3,3%	8,6%	↓	-0,7%
Fabrication de denrées alimentaires, de boissons et de produits à base de tabac	1 476	-183	-11,0%	-6,1%	↓	-4,5%
Industrie pharmaceutique	1 407	-956	-40,5%	-8,7%	↓	-8,5%
Fabrication d'équipements électriques	1 353	-169	-11,1%	-20,7%	↓	3,6%
Travail du bois, industrie du papier et imprimerie	1 349	-188	-12,2%	-11,7%	↓	2,1%
Fabrication de produits en caoutchouc et en plastique ainsi que d'autres produits minéraux non métalliques	1 325	-90	-6,4%	-11,6%	↓	1,0%
Activités financières et d'assurance	997	-253	-20,2%	2,2%	↓	1,3%
Administration publique*	957	-226	-19,1%	-6,5%	↓	-17,4%
Fabrication de machines et équipements n.c.a.	873	-117	-11,8%	-8,1%	↓	0,7%
Activités immobilières	826	-74	-8,2%	-5,4%	↓	1,7%
Enseignement	816	-77	-8,6%	3,1%	↓	-2,6%
Arts, spectacles et activités récréatives	763	138	22,1%	2,8%	↑	-3,0%
Industrie chimique	577	-102	-15,0%	-12,6%	↓	4,2%
Autres industries manufacturières - réparation et installation de machines et d'équipements	527	-92	-14,9%	-6,8%	↓	-1,5%
Production et distribution d'eau - assainissement, gestion des déchets et dépollution	519	-15	-2,8%	-7,0%	↓	3,0%
Construction de bâtiments et génie civil	476	-30	-5,9%	-13,1%	↓	3,3%
Fabrication de matériels de transport	391	-28	-6,7%	-21,6%	↓	3,2%
Production et distribution d'électricité, de gaz, de vapeur et d'air conditionné	365	8	2,2%	2,7%	↑	2,5%
Recherche-développement scientifique	333	-31	-8,5%	-9,9%	↓	-10,0%
Autres activités spécialisées, scientifiques et techniques	286	-38	-11,7%	-11,6%	↓	-7,4%
Fabrication de textiles, industrie de l'habillement, industrie du cuir et de la chaussure	249	-81	-24,5%	-34,1%	↓	5,5%
Telecommunications*	242	-79	-24,6%	-15,8%	↓	-2,8%
Fabrication de produits informatiques, électroniques et optiques	176	-21	NS	-16,3%	↓	NS
Activités informatiques et services d'information	175	-30	NS	6,5%	↓	NS
édition, audiovisuel et diffusion	171	-35	NS	-26,2%	↓	NS
Agriculture, sylviculture et pêche*	50	13	NS	31,1%	↑	NS
Ensemble des secteurs d'activité	52 200	-4 805	-9,2%	-5,2%	↓	-1,6%

Emploi : Evolutions

Zone CPRDF Evreux

De 2002 à 2010, une forte baisse des activités de services administratifs et de soutien



Commerce - réparation d'automobiles et de motos	S1
Activités de services administratifs et de soutien	S2
Construction	S3
Hébergement medico-social et social et action sociale sans hébergement	S4
Transports et entreposage	S5
Hébergement et restauration	S6
Métallurgie et fabrication de produits métalliques, à l'exception des machines et des équipements	S7
Activités pour la santé humaine	S8
Fabrication d'équipements électriques	S9
Activités juridiques, comptables, de gestion, d'architecture, d'ingénierie, de contrôle et d'analyses techniques	S10
Autres activités de services	S11
Fabrication de denrées alimentaires, de boissons et de produits à base de tabac	S12
Industrie pharmaceutique	S13
Fabrication de produits en caoutchouc et en plastique ainsi que d'autres produits minéraux non métalliques	S14
Travail du bois, industrie du papier et imprimerie	S15
Activités financières et d'assurance	S16
Fabrication de machines et équipements n.c.a.	S17
Administration publique	S18
Enseignement	S19
Industrie chimique	S20
Arts, spectacles et activités récréatives	S21
Activités immobilières	S22

Près de 35 000 départs en retraite estimés entre 2006 et l'horizon 2020 dans les métiers du Tertiaire de bureau, Tertiaire spécialisé

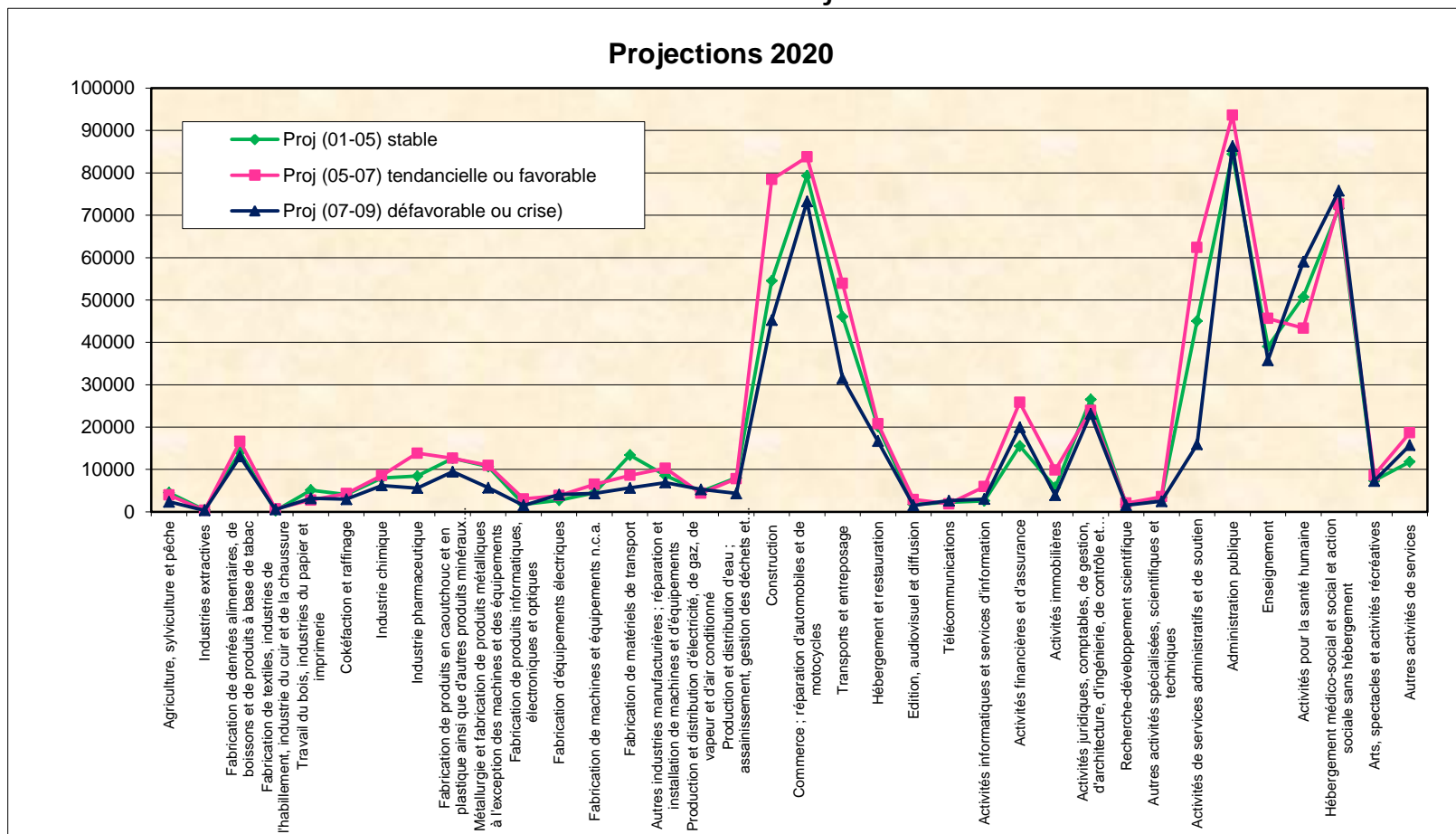
	Actifs en emploi en 2006	Nombre de départs de fin d'activité entre 2006 et 2020	Taux de départ de fin d'activité à l'horizon 2020
Tertiaire de bureau, Tertiaire spécialisé	102 205	34 740	34,0%
Paramédical social	78 306	21 970	28,1%
Transport Logistique	61 118	19 095	31,2%
Entretien - Nettoyage	53 007	18 865	35,6%
Mécanique - Automatismes	41 614	15 645	37,6%
Textile Habillement Cuir	2 972	1 255	42,2%
Industries graphiques	3 010	1 195	39,7%
Pêche-Mer	1 357	510	37,6%
Tous GFE	584 656	181 455	31,0%

Source : « Impact des départs en retraite d'ici 2020 ». L'Aval n°105, septembre 2011. INSEE Haute-Normandie - Traitements CREFOR 2013

Effectifs élevés

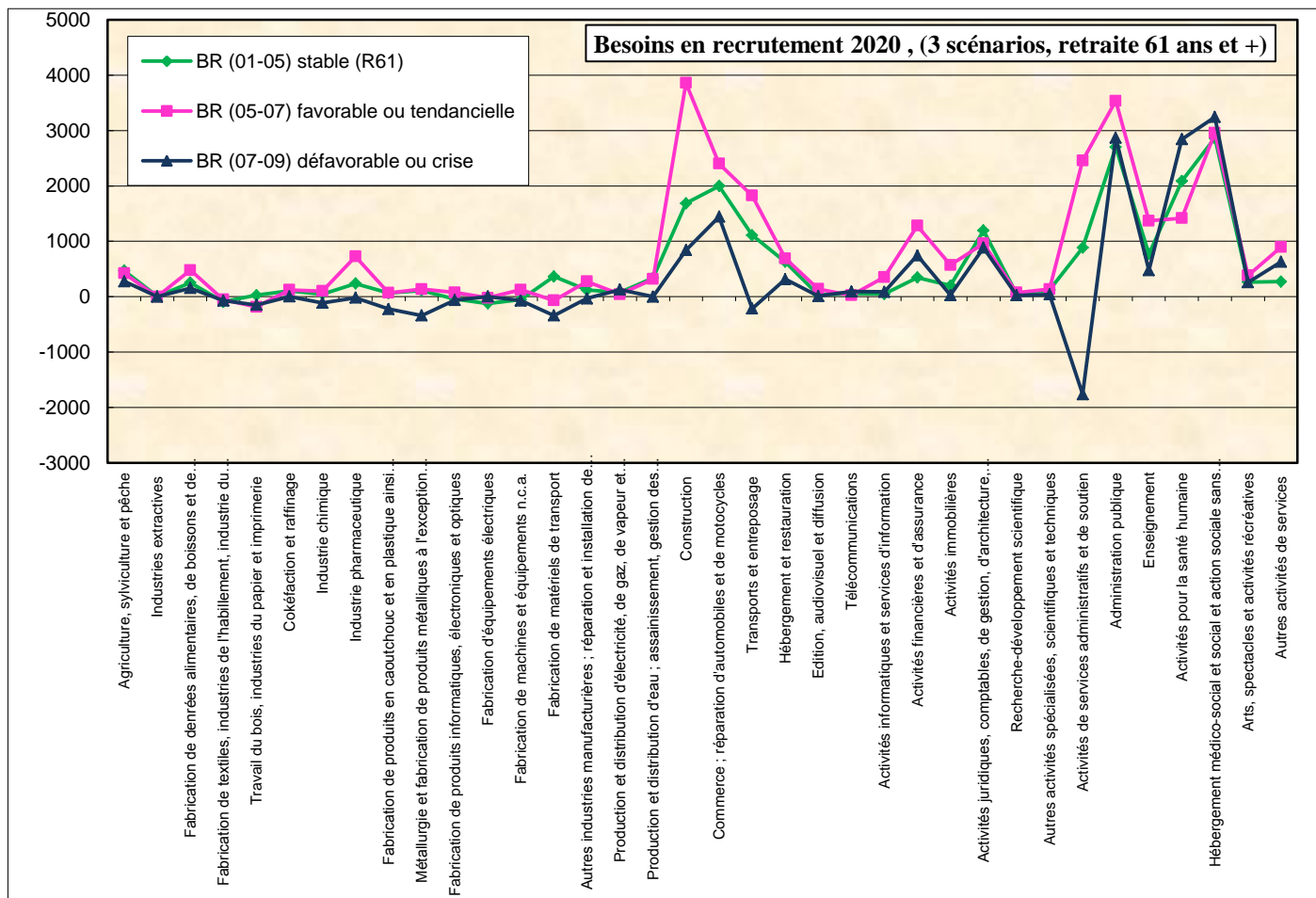
Taux de départ élevés

Haute-Normandie - Projection Sectorielle NA38



Méthodologie : L'ORFE a souhaité développer un modèle de projection se voulant synthétique, facilement appropriable par tous les acteurs sans occulter la complexité des phénomènes observés. Aussi, l'idée de construire un modèle qui mobiliserait des hypothèses macro-économiques croisant de multiples facteurs socio-économiques a été écartée. Seul sont pris en compte les résultats observés. L'ORFE a privilégié un outil simple qui faciliterait le débat entre l'ensemble des acteurs régionaux : experts, statisticiens, opérationnels et décideurs. Ainsi, ces estimations correspondent à des tendances, des scénarios possibles en fonction des observations présentes et passées, il ne s'agit pas de prédire de façon exacte les besoins futurs. Les hypothèses de projections ont été définies en fonction de périodes de croissance, stabilité ou crise de l'économie régionale, les projections sectorielles représentent des volumes d'emplois projetés.

Besoins en recrutement (retraites 61 ans et +) en 2020



Methodologie : L'estimation des créations et suppressions nettes d'emplois à un horizon défini ne renseigne pas pour autant sur les besoins en recrutement. Un secteur peut par exemple enregistrer un recul de l'emploi mais comptabiliser dans ses rangs de nombreux salariés qui partiront à la retraite. Ce secteur rencontrera donc des besoins en renouvellement de sa main d'œuvre à l'avenir. Au delà de l'exercice de projection de l'emploi, le modèle s'attache donc à estimer les départs en fin de carrière à un horizon défini. L'exercice consiste ici à faire vieillir, par secteur, la pyramide des âges des salariés en poste à l'année n. Les besoins en recrutement sont ensuite calculés comme la somme des créations / suppressions nettes d'emploi et des estimations des départs en fin de carrière.



Emploi : Caractéristiques

Zone CPRDF Evreux

*Davantage de femmes parmi les actifs qu'en région
24% d'actifs sans diplôme*

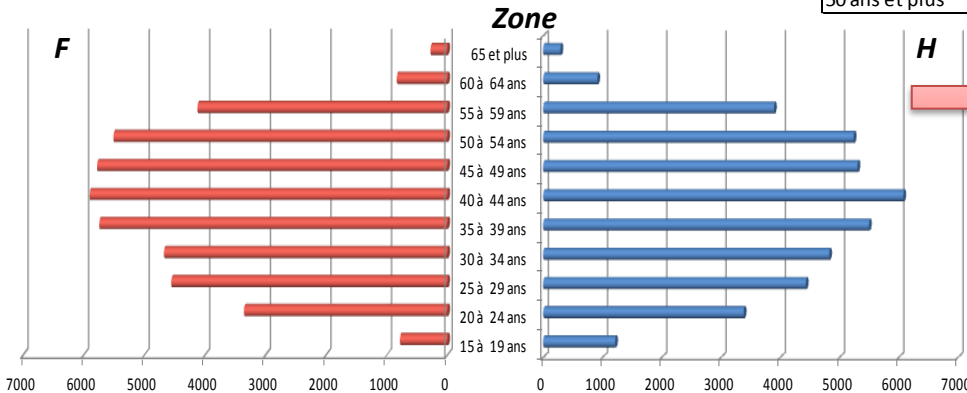
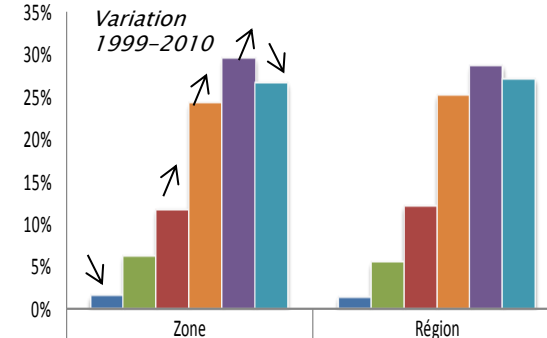
50,3% de femmes parmi les actifs : davantage qu'en région

	Zone	Région
Part des femmes	50,3%	48,0%
Part de l'Intérim	2,8%	2,4%

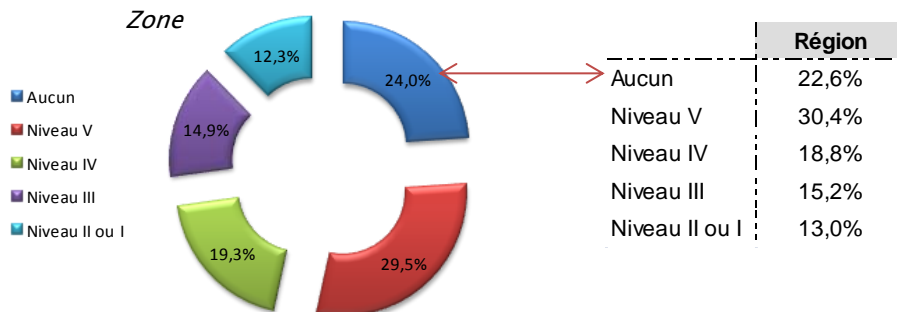
Une part des actifs de 50 ans et plus légèrement surreprésentée par rapport à la moyenne régionale

	Zone	Région
Moins de 30 ans	21,4%	21,8%
De 30 à 49 ans	53,0%	53,1%
50 ans et plus	25,5%	25,1%

Plus faible part des professions intermédiaires, cadres et ouvriers par rapport à la région



Davantage d'actifs sans diplôme par rapport à la Région



Moins de 30 ans	Zone		Région	
	1999	2010	1999	2010
Aucun	23,3%	17,2%	20,9%	15,6%
Niveau V	29,9%	26,0%	31,4%	25,8%
Niveau IV	21,6%	27,2%	21,5%	26,8%
Niveau III	14,8%	18,4%	15,6%	19,1%
Niveau II ou I	10,4%	11,2%	10,7%	12,6%

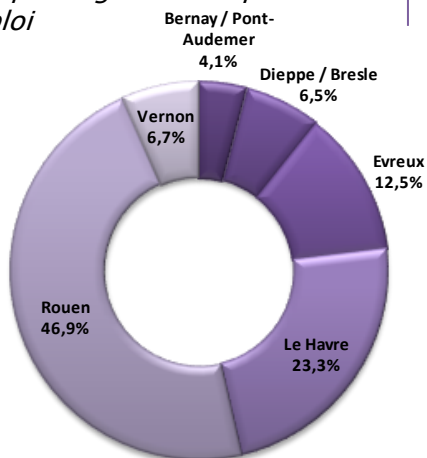
Une élévation du niveau de formation des actifs entre 1999 et 2010

Besoins d'emploi

Zone CPRDF Evreux

10 347 offres d'emploi déposées
12,5% des offres déposées régionales
Une augmentation de 27,8% des offres d'emploi déposées entre 2002 et 2012

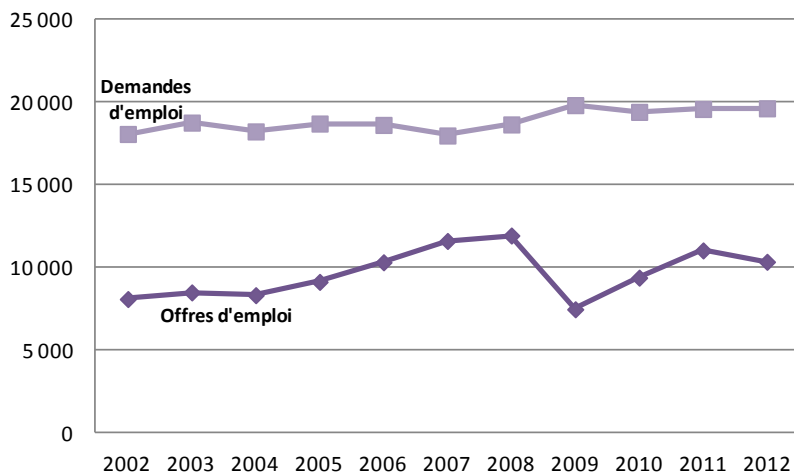
12,5% des offres d'emploi régionales déposées dans les agences Pôle Emploi



Une hausse des offres entre 2011 et 2012 dans les métiers de la Mécanique

	Zone			Région
	Nb d'offres	Variation 2011-2012	%	%
Transport, logistique	1 892	-16,4%	18,3%	13,5%
Commerce	1 246	4,4%	12,0%	14,9%
Environnement, nettoyage, sécurité	1 219	-14,9%	11,8%	13,7%
Santé, social, soins personnels	925	-3,7%	8,9%	8,1%
Mécanique	828	40,3%	8,0%	4,3%
Gestion et traitement de l'information	728	-9,6%	7,0%	7,7%
Ensemble des GFE	10 347	-6,3%	100%	100%

Une augmentation de 27,8% des offres d'emploi entre 2002 et 2012



Une forte baisse des offres entre 2011 et 2012 pour le métier d'opérations manuelles d'assemblage, tri ou emballage

	Nb d'offres	% d'emplois durables	Tensions	Variation offres 2011-2012
Opérations manuelles d'assemblage, tri ou emballage	638	1,1%	1,3	-31,0%
Conduite d'équipement de conditionnement	438	7,5%	0,3	182,6%
Magasinage et préparation de commandes	400	5,8%	1,4	13,3%
Éducation et surveillance au sein d'établissements d'enseignement	319	20,4%	0,4	3,6%
Téléconseil et télévente	244	31,1%	0,4	95,2%
Nettoyage de locaux	225	33,3%	2,9	-31,2%
Services domestiques	218	26,1%	1,9	-19,9%
Conduite de transport de marchandises sur longue distance	211	30,8%	1,2	-7,0%
Conduite d'équipement de formage des plastiques et caoutchoucs	175	2,9%	0,1	94,4%
Assistance auprès d'adultes	173	31,2%	2,3	-7,0%

Demandeurs d'emploi

Zone CPRDF Evreux

Taux de chômage moins élevé qu'en région
17 845 demandeurs d'emploi inscrits (mars 2013)
+10,8% de demandeurs d'emploi entre 2012 et 2013

Plus de la moitié des demandeurs d'emploi sont des femmes

Un chômage des jeunes moins élevé que la moyenne régionale

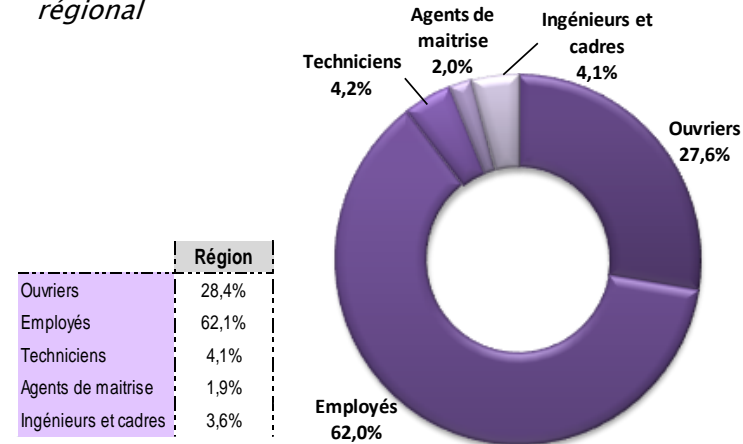
	Nb de DEFM	% de femmes	% des moins de 25 ans	% de chômage longue durée (>1 an)
Evreux	17 845	51,2%	16,1%	42,9%
Haute-Normandie	152 175	50,2%	17,3%	43,7%

Variation DEFM 2012-2013 :

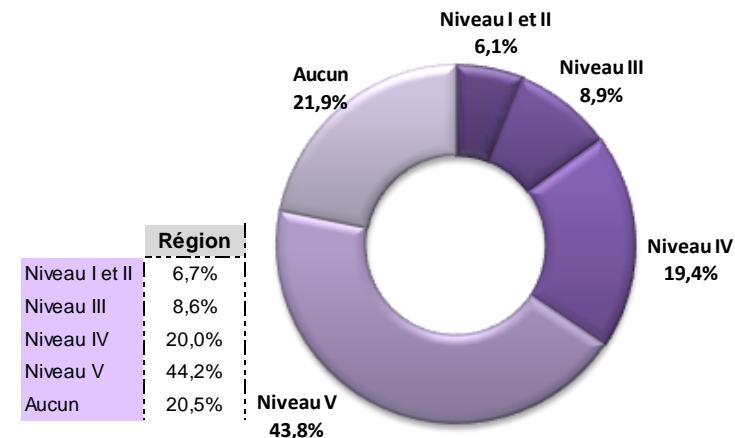
Zone : 10,8%
Région : 8,4%

Un taux de chômage de 11,1% au 3^{ème} trimestre 2013 pour la zone d'Evreux (+0,7 point sur un an).

Davantage de demandeurs d'emploi se présentant sur des métiers d'ouvriers par rapport au niveau régional



Davantage de demandeurs d'emploi sans diplôme par rapport au niveau régional



DEFM : Demandeurs d'Emploi en Fin de Mois

Forte hausse des demandeurs d'emploi inscrits dans les métiers de vente en habillement et accessoires, d'assistance auprès d'enfants et d'adultes

	Nb de DEFM	Variation 2012-2013
Opérations manuelles d'assemblage, tri ou emballage	985	-4,3%
Assistance auprès d'enfants	848	15,4%
Nettoyage de locaux	622	7,8%
Magasinage et préparation de commandes	620	14,4%
Secrétariat	525	8,7%
Services domestiques	486	11,7%
Vente en habillement et accessoires de la personne	439	19,3%
Assistance auprès d'adultes	359	21,7%
Entretien des espaces verts	347	4,2%
Opérations administratives	289	9,9%

Taux de chômage

11,7% HN

10,5% France

31% des demandeurs d'emploi inscrits

Formation professionnelle

Zone CPRDF Evreux

Au lieu d'établissement, davantage d'apprentis et moins de formés au titre de la FISS qu'en Région, à l'inverse au lieu de résidence, les proportions sont sensiblement les mêmes qu'en Région

Sortants de formation au lieu d'établissement (rentrée 2012)

Niveaux	FI (statut scolaire/étudiants)	Apprentissage	FC (demandeurs d'emploi) Conseil Régional	Pôle Emploi	Total	% du niveau dans le dispositif
I		24		34	58	1,3%
II	58	116		4	178	3,9%
III	529	161	17	71	778	17,1%
IV	943	253	281	292	1769	38,8%
V	161	532	856	222	1771	38,9%
Total	1 691	1 086	1 154	623	4 554	100,0%
% de la filière dans le dispositif	37,1%	23,8%	25,3%	13,7%	100,0%	

Sortants de formation au lieu d'établissement (Haute-Normandie-rentrée 2012)

Niveaux	FI (statut scolaire/étudiants)	Apprentissage	FC (demandeurs d'emploi) Conseil Régional	Pôle Emploi	Total	% du niveau dans le dispositif
I		336	110	233	679	1,9%
II	668	380	131	72	1251	3,6%
III	4 570	972	1109	247	6898	19,7%
IV	9 362	1564	2030	1153	14109	40,4%
V	1 948	3476	5494	1073	11991	34,3%
Total	16 548	6 728	8 874	2 778	34 928	100,0%
% de la filière dans le dispositif	47,4%	19,3%	25,4%	8,0%	100,0%	

Périmètre : élèves inscrits en dernière année d'un cycle de formation professionnelle initiale sous statut scolaire (niveaux V à III) et par apprentissage (niveaux V à I) des Ministères de l'Education nationale et de l'Agriculture + étudiants inscrits en dernière année d'un cycle de DUT et en Licence professionnelle + stagiaires demandeurs d'emploi du programme régional de formation professionnelle (PRFP) + stagiaires demandeurs d'emploi du programme de formation de Pôle Emploi (financement Pôle Emploi uniquement). Au lieu de l'établissement et de résidence du sortant.

Taux de débouché : 21

Sortants de formation au lieu de résidence du lycéens/apprentis/étudiants (rentrée 2012)

Niveaux	FI (statut scolaire/étudiants)	Apprentissage	FC (demandeurs d'emploi) Conseil Régional	Pôle Emploi	Total	% du niveau dans le dispositif
I		7			7	0,3%
II	58	35			93	3,9%
III	447	86	NR	NR	533	22,4%
IV	987	173			1160	48,8%
V	193	393			586	24,6%
Total	1 685	694	0	0	2 379	100,0%
% de la filière dans le dispositif	70,8%	29,2%	0,0%	0,0%	100,0%	

Sortants de formation au lieu de résidence du lycéens/apprentis/étudiants (Haute-Normandie-rentrée 2012)

Niveaux	FI (statut scolaire/étudiants)	Apprentissage	FC (demandeurs d'emploi) Conseil Régional	Pôle Emploi	Total	% du niveau dans le dispositif
I		333			333	1,5%
II	867	397			1264	5,6%
III	3 414	843	NR	NR	4257	18,8%
IV	9 091	1728			10819	47,8%
V	2 480	3475			5955	26,3%
Total	15 852	6 776	0	0	22 628	100,0%
% de la filière dans le dispositif	70,1%	29,9%	0,0%	0,0%	100,0%	

Taux de débouché : rapport entre le nombre d'actifs en emploi de la zone (au recensement de 2010) et le nombre de sortants de formation dans la zone (à la rentrée 2012). C'est un indicateur qui renseigne sur la capacité théorique de l'offre de formation locale. Plus le taux de débouché est élevé, plus l'offre de formation peut apparaître théoriquement sous dimensionnée. Il doit être interprété avec précaution compte tenu de la faiblesse de certains effectifs, et de la prise en compte des formations pré-qualifiantes



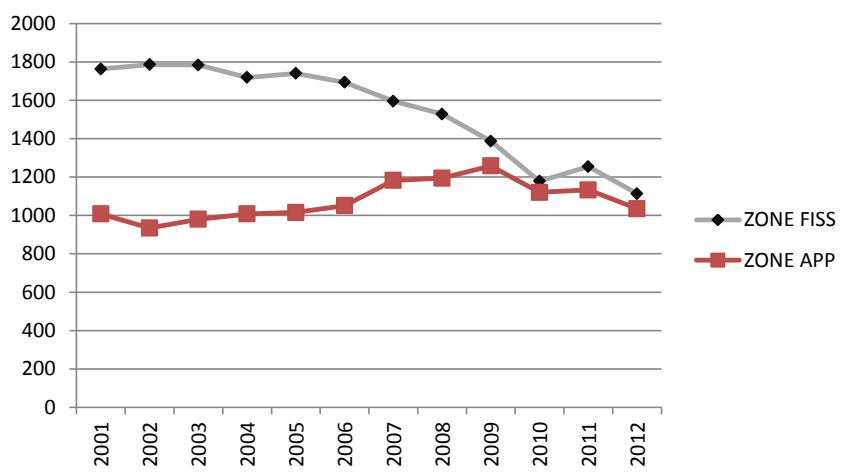
Formation professionnelle

Zone CPRDF Evreux

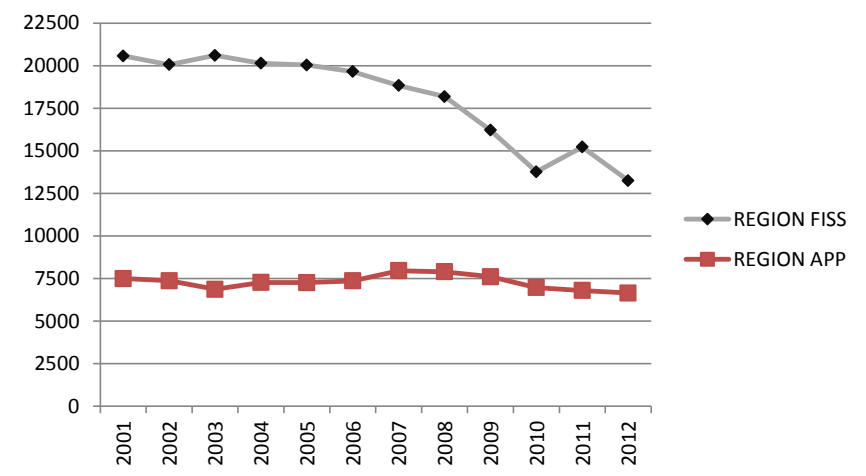
Dans la zone, une augmentation des apprentis depuis 2001 malgré une baisse depuis 2009

Evolution des sortants* de formation professionnelle sous statut scolaire et par apprentissage entre 2001 et 2012

Zone



Haute-Normandie



* Sortants : inscrits en dernière année de chaque cycle de formation

Sources : Rectorat Rouen – Traitement CREFOR 2013

Formation professionnelle

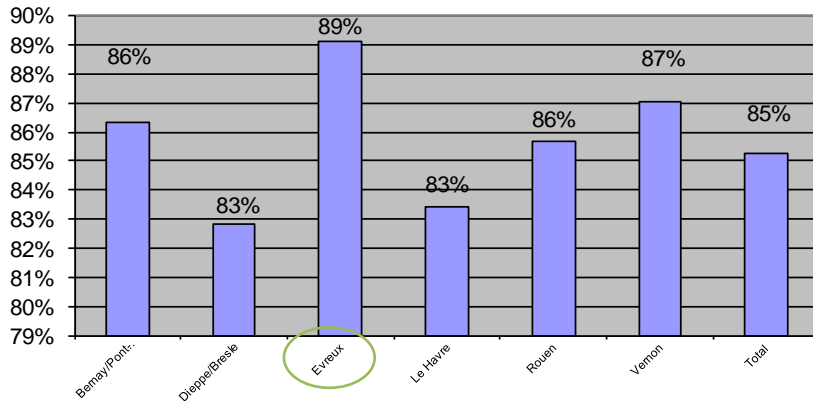
Zone CPRDF Evreux

Taux d'occupation de 89% dans la zone et 85% en Haute-Normandie

Taux d'occupation en Haute-Normandie et sur la zone (effectifs lycéens)

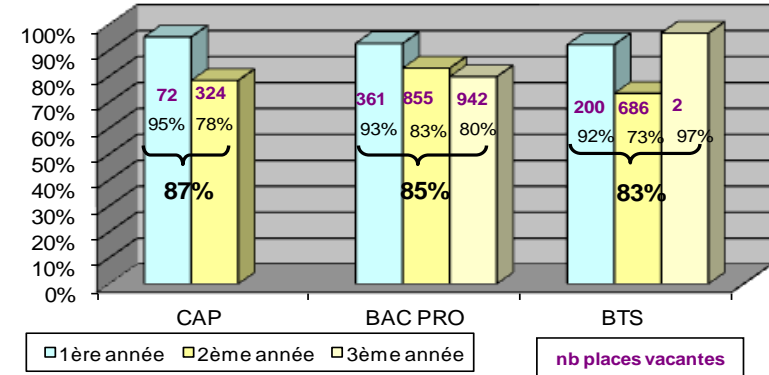
Haute-Normandie

Taux occupation des formations professionnelles par zone CPRDF en 2012 (lycées publics de l'EN)



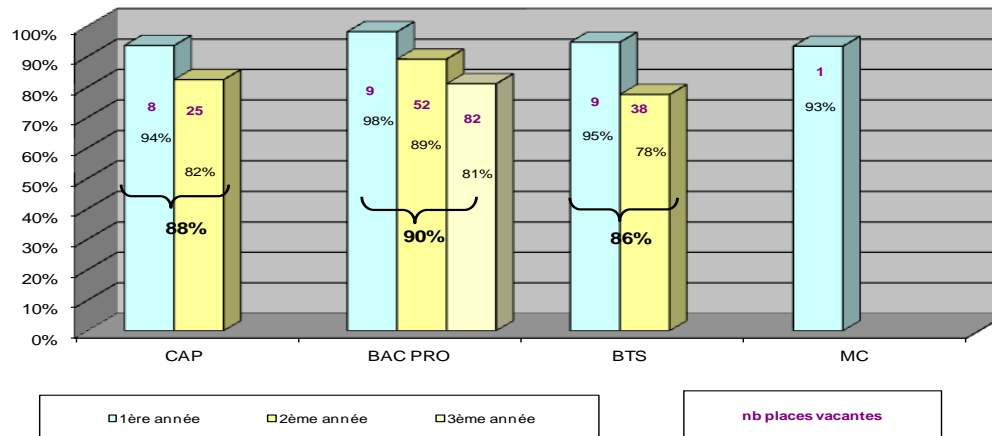
Taux d'occupation par niveau et par année de formation

- Haute-Normandie - Lycées publics education Nationale - RS 2012



Zone

Taux d'occupation par niveau et par année de formation - zone d'Evreux - Lycées publics education Nationale - RS 2012



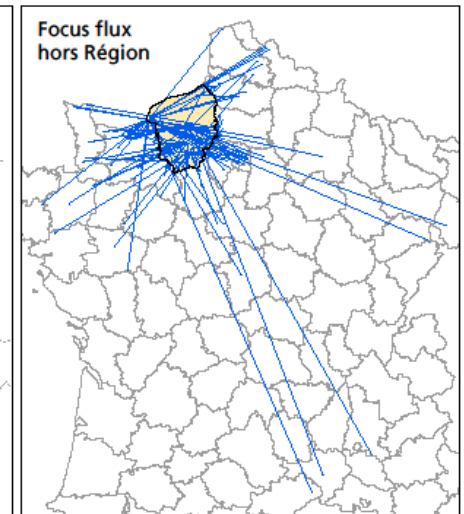
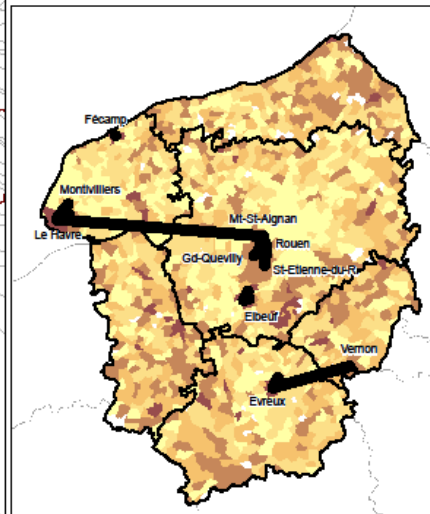
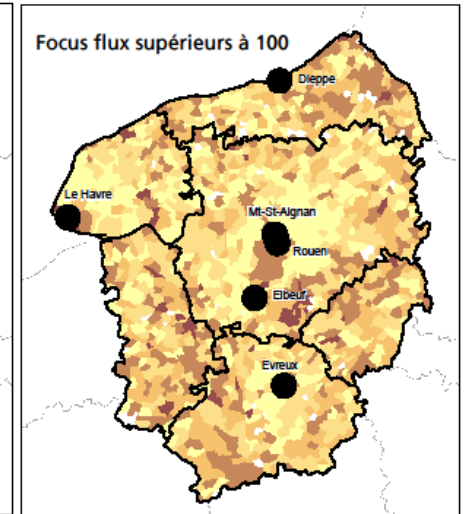
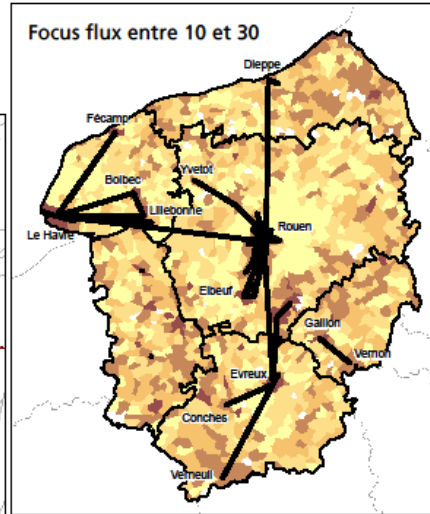
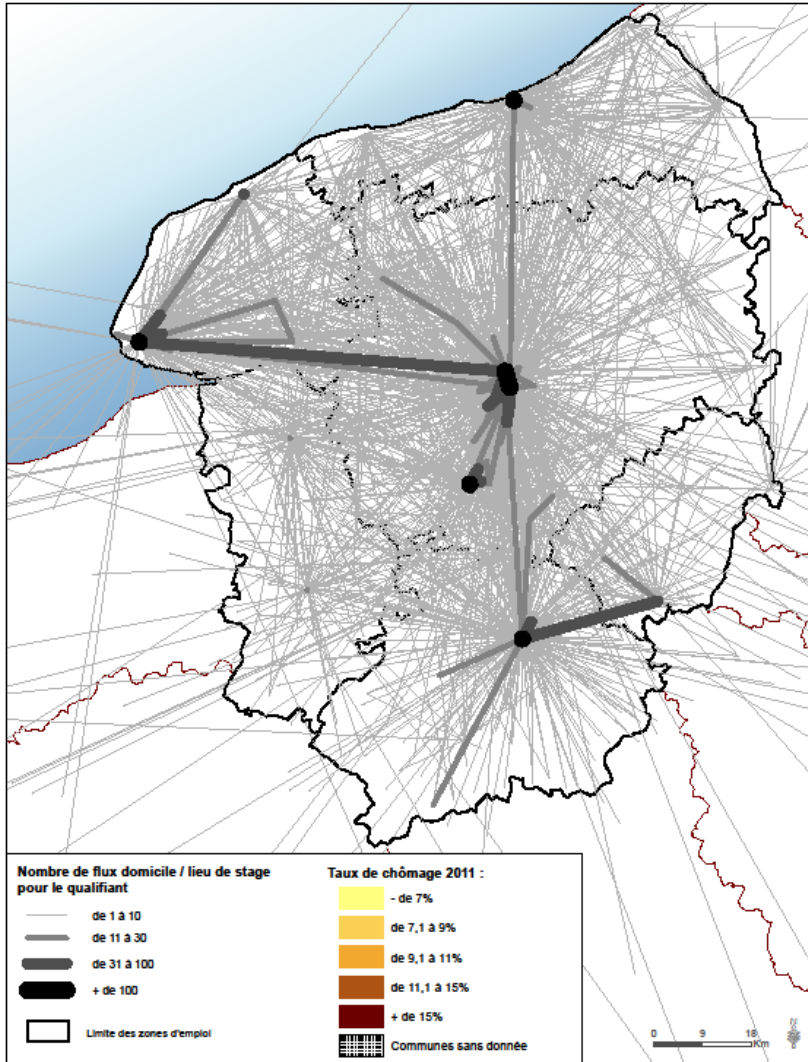
Formation professionnelle

Zone CPRDF Evreux



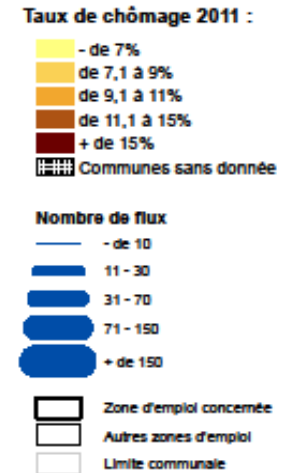
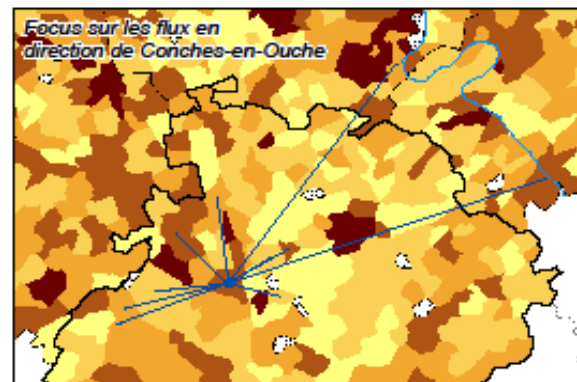
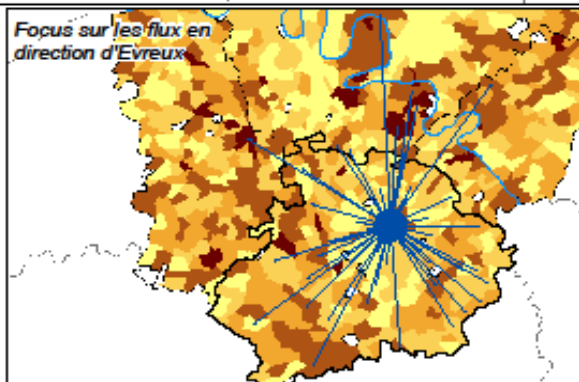
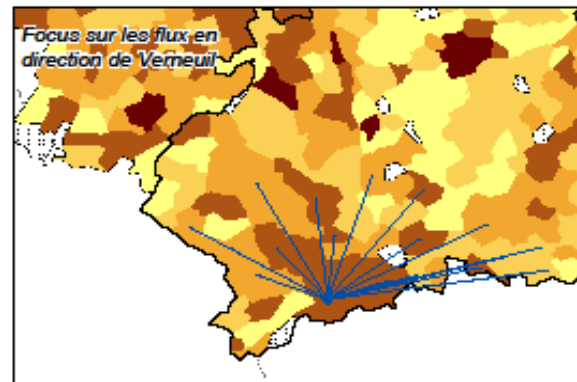
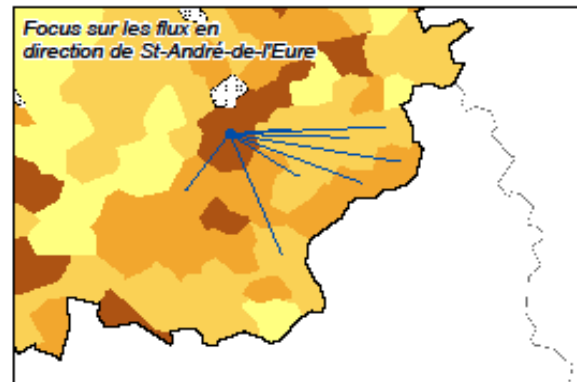
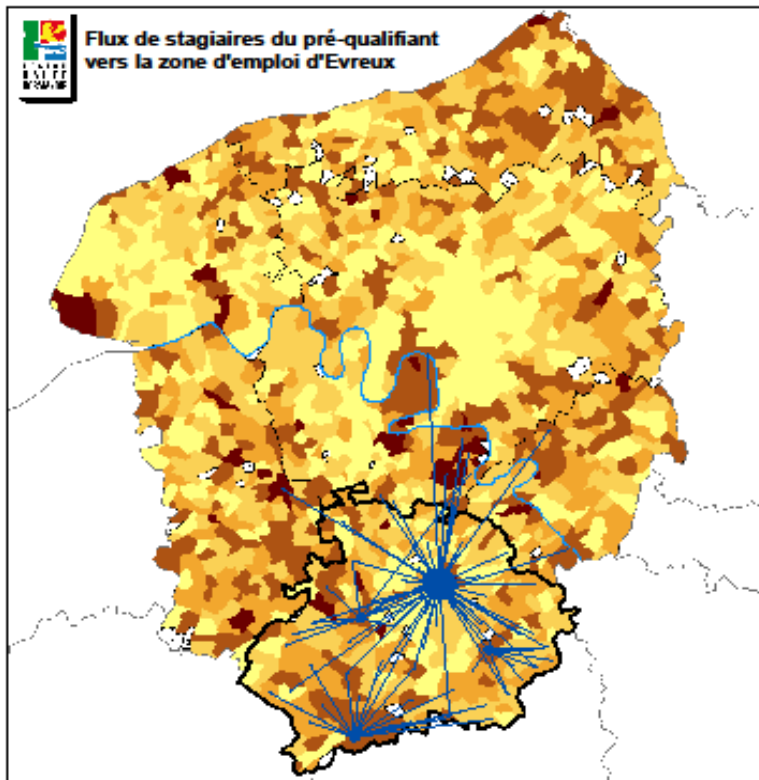
HAUTE-NORMANDIE : FORMATIONS QUALifiantES

Les déplacements domicile stagiaire - organisme de formation 2011-2012



Formation professionnelle

Zone CPRDF Evreux





Regard biblio propose un panorama bibliographique d'études et de diverses publications (non exhaustif) dédié à la Haute-Normandie et ses territoires, sur les thématiques de l'emploi, la formation et les données économiques. Il est décliné par zones d'emploi.

Le présent numéro est consacré à la zone d'emploi d'Evreux. La zone d'emploi d'Evreux compte plus de 215 600 habitants, 82 600 actifs (Insee RP 2010) et plus de 16 000 établissements (Insee clap 2011).

Favorisé par sa situation dans la périphérie parisienne et sa proximité de Rouen, le territoire d'Evreux se caractérise par un dynamisme démographique fort et une population particulièrement jeune et diplômée.

L'emploi est dominé par le secteur des services. Le secteur industriel, bien que moins présent que dans d'autres zones est constitué notamment par quelques activités spécifiques (pharmacie, métallurgie).

Les projets de développement de ce territoire sont variés et innovants. La mise en place d'un cluster « Santé Active » ou le développement d'une filière logistique à haute valeur ajoutée, en sont deux exemples représentatifs.

Les études couvrent la période 2011-2013, elles sont regroupées en différentes thématiques puis classées par ordre antéchronologique. Chacune d'entre-elles dispose d'un lien sur le document en ligne. Lorsque le document est uniquement disponible en version papier au centre de documentation du Crefor, sa cote documentaire est indiquée.

Conjoncture régionale	1
Données socio-économiques	2
Etudes sectorielles	4
Politique de l'emploi / Dispositifs	5
Marché du travail	6
Gestion prévisionnelle des emplois et compétences	7
Formation / Insertion	7
Travaux du Crefor	8



Conjoncture régionale



Tendance régionale : la conjoncture en Haute-Normandie

« Tendances régionales » est un document produit par la Banque de France. Il synthétise les informations recueillies mensuellement auprès des chefs d'entreprises de la région sur l'évolution de la conjoncture économique dans l'industrie, les services marchands, la construction et le commerce de gros.

https://www.banque-france.fr/fileadmin/user_upload/banque_de_france/Economie_et_Statistiques/Conjoncture_et_Croissance/Tendances_regionales/r04_complet.pdf

Banque de France

Source : Tendance régionale, fév-2014, 10 p.



Insee conjoncture Haute-Normandie

Chaque trimestre, l'Insee produit une note de conjoncture où sont détaillés, en 4 pages, la conjoncture régionale (dans son contexte international et national), l'emploi salarié marchand, le taux de chômage, la construction, la fréquentation hôtelière et les entreprises.

http://www.insee.fr/fr/themes/document.asp?reg_id=14&ref_id=20693

Insee Haute-Normandie

Source : Insee conjoncture Haute-Normandie, n^{OS} 1 à 5, 2013 à 2014, 4 p.



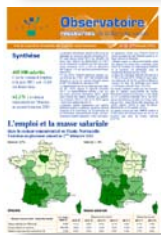
TEN : Travail et emploi en Haute-Normandie

Chaque trimestre, la Direccte publie les chiffres du travail et de l'emploi en Haute-Normandie, avec des comparaisons par zones d'emploi.

http://www.haute-normandie.directe.gouv.fr/IMG/pdf/TENTRIMESTRIEL_3eme_trim-2013.pdf

Direccte

Source : TEN, n° 109, nov-2013, 25 p.



Observatoire des ressources de la Sécurité sociale

La note de conjoncture des Urssaf de Haute-Normandie présente, trimestriellement, un bilan de l'emploi et de la masse salariale en Haute-Normandie avec un zoom différent pour chaque numéro (par exemple : les embauches du trimestre, les intentions d'embauches, etc.).

http://www.hautenormandie.urssaf.fr/index.php?option=com_docman&Itemid=0&task=docclick&bid=6328&limitstart=5&limit=

Urssaf

Source : Observatoire des ressources de la Sécurité sociale, n° 18, oct-2013, 8 p.



Panorama économique 2013 – L'économie de la Haute-Normandie : chiffres-clés

Ce document présente une série d'indicateurs bruts sur le territoire, la population, l'économie et les différentes filières (agriculture, industrie, construction, etc.).

http://www.sie-hn.fr/data/file/crcihn/2013_PanoEco_HN.pdf

Source : CCI Normandie, 2013, 10 p.



Chiffres clés

Ce document présente les chiffres clés de l'année 2013 pour la région Haute-Normandie. Il détaille des indicateurs concernant différents domaines : l'emploi, la demande d'emploi, la formation professionnelle, le travail, l'économie des entreprises et la concurrence, consommation et répression des fraudes.

http://www.haute-normandie.directe.gouv.fr/IMG/pdf/chiffres_cles_2013.pdf

Direccte

Source : Chiffre clés, 2013, 49 p.



Bilan 2012 l'année économique en Haute-Normandie

Ce document présente un bilan économique de l'année 2012. La Haute-Normandie fait partie des régions dans lesquelles les évolutions sont les moins favorables. Si les évolutions sont moins brutales qu'en 2009, la situation économique est plus dégradée. Après une synthèse régionale et un cadrage national, ce document complet fait le point sur l'emploi, le chômage, la démographie des entreprises, la construction, le transport, le tourisme, l'agriculture et l'intérim en Haute-Normandie.

http://www.insee.fr/fr/insee_regions/haute-normandie/themes/bilaneco/bilan2012/bilan_2012.pdf

Insee Haute-Normandie

Source : Cahier d'Aval, n° 95, mai-2013, 24 p.

Données socio-économiques



Diagnostic territorial MD3E - Focus salaire dans l'Eure selon le secteur d'activité et la profession

La Préfecture de l'Eure a effectué une commande spécifique auprès de l'Observatoire de la Maison de l'Emploi et de l'Entreprise du bassin d'Evreux (MD3E) afin d'avoir un éclairage sur les niveaux de rémunération dans l'Eure. Le but de ce diagnostic est de cerner le niveau des salaires des différents secteurs d'activité et des métiers/professions afin de les comparer aux 7 départements limitrophes (Seine-Maritime, Oise, Val-d'Oise, Yvelines, Eure-et-Loir, Orne et Calvados).

http://www.md3e.fr/sites/default/files/actualites/upload/diagnostic_territorial_md3e_focus_salaire_v2.pdf

Source : Maison de l'Emploi et de l'Entreprise du bassin d'Evreux, oct-2012, 46 p.



L'aire urbaine d'Évreux : éléments de diagnostic territorial

Ce rapport présente les principaux résultats d'une étude menée entre l'Insee et le « Grand Évreux Agglomération » (GEA). Il s'inscrit dans une démarche de prospective territoriale à long terme, qui doit permettre d'anticiper les mutations du territoire. Le document présente le territoire, la démographie, la population, l'économie, les mobilités professionnelles, l'habitat ainsi que le niveau d'équipement.

http://www.insee.fr/fr/insee_regions/haute-normandie/themes/dossiers/aire_urbaine_evreux/img/aire_urbaine_evreux.pdf

INSEE Haute-Normandie / Grand Evreux Agglomération

Source : Dossier d'Aval, janv-2012, 88 p.





Diagnostic Territorial - 2011 (Zone Evreux-Verneil)

Cette 2^e édition du Diagnostic territorial a pour objectif d'apporter, aux partenaires et acteurs locaux, un premier socle de lecture et d'analyse socio-économique du territoire. Le document présente les données démographiques et l'évolution des populations, suivi d'un descriptif du tissu économique et du marché de l'emploi de la zone d'Evreux-Verneil.

http://www.md3e.fr/sites/default/files/actualites/upload/diagnostic_territorial_2011_evreux-verneil.pdf

Source : Maison de l'Emploi et de l'Entreprise du bassin d'Evreux, 2012, 74 p.



Portrait de la ville d'Evreux

Ce document synthétique propose de « Tout savoir sur la zone de chalandise, mieux comprendre les caractéristiques sociales économiques du territoire, découvrir l'offre commerciale... » de la ville d'Evreux.

http://www.eure.cci.fr/images/stories/file/commerce/pdf_filactu/Ville-Evreux.pdf

Source : CCI Eure, 2012, 8 p.



Evreux et ses plateaux

Ce numéro de l'Observatoire de l'attractivité des pays et des agglomérations de la CCI de l'Eure, identifie les menaces et opportunités dans le développement économique d'Evreux et ses plateaux au regard de la situation des autres territoires du département de l'Eure.

http://79.174.227.1/site1/etudes/data/file/Bulletins_pdf/evreux_n2.pdf

THOREL Hélène

Source : Observatoire de l'attractivité des pays et agglomérations de l'Eure, n° 2, mai-2010, 4 p.



Pays d'Avre d'Eure et d'Iton

Ce numéro de l'Observatoire de l'attractivité des pays et des agglomérations de la CCI de l'Eure, identifie les menaces et opportunités dans le développement économique des pays d'Avre d'Eure et d'Iton au regard de la situation des autres territoires du département de l'Eure.

http://79.174.227.1/site1/etudes/data/file/Bulletins_pdf/avre_eure_iton_n3.pdf

THOREL Hélène

Source : Observatoire de l'attractivité des pays et agglomérations de l'Eure, n° 3, oct-2010, 4 p.

Les six axes de développement du Grand Evreux

Le Grand Evreux Agglomération (GEA) a déterminé, dans son plan stratégique de développement, six axes de développement de la croissance de son tissu économique à l'horizon 2025 :

- Industries cosmétiques : création d'un cluster innovant « CosmetoLab », il s'agit d'une plateforme pilote de fabrication et conditionnement sans conservateur.
- Santé : avec l'alliance des hôpitaux publics et privés, les mutuelles et le Grand Evreux, sera constitué un cluster « Santé Active » capable de faire émerger, d'accompagner et de financer les nouveaux projets du secteur.
- Agriculture : le GEA ambitionne de développer une agriculture diversifiée à forte valeur ajoutée créatrice d'emplois et dans une logique de développement durable à l'horizon 2025.
- Territoire structurant de la PharmaValley : pour affirmer son positionnement de carrefour stratégique au sein de la PharmaValley, les acteurs économiques de la filière en partenariat étroit avec le GEA, devront concentrer leurs efforts sur des activités à forte valeur ajoutée en capitalisant sur la mise en place des deux premiers clusters Santé Active et CosmetoLab.
- Logistique à haute valeur ajoutée : le Grand Evreux compte 1397 emplois et 111 entreprises avec un positionnement stratégique porteur autour du routage de la vente à distance (VAD) et du e-commerce.
- Economie Sociale et Solidaire : le territoire dispose d'un pôle territorial de coopération économique (Coopérative Soli'vers, Hôpital de la Musse, Chambre d'Agriculture de l'Eure, Association Siel Bleu, Fondation Macif, France Active, Adress, Abri) visant à mettre en œuvre des projets économiques socialement innovants dont il faut poursuivre l'action.





Metallurgie

Enquête Effectifs & Métiers 2013 des industries métallurgiques de l'Eure

Ce document présente, en chiffres et statistiques, les effectifs et les métiers de la métallurgie dans l'Eure. La structuration des emplois des entreprises et son évolution permettent d'envisager un scénario de besoins de compétences à horizon 2020. Ce travail, effectué par l'UIMM Eure, a été réalisé en imaginant les solutions d'accompagnement des dirigeants comme des salariés, afin d'assurer la pérennité et la compétitivité des entreprises métallurgiques de l'Eure.

http://uimm-eure.org/wa_files/Plaquette_20Enqu_C3_AAte_20version_20Web.pdf

Source : IUMM Eure, 2013, 4 p.



Aéronautique

La filière aéronautique et spatiale

Ce document synthétique de trois pages présente l'industrie aéronautique et spatiale qui est une forte spécificité de l'Eure et reste un secteur porteur malgré la crise. Elle bénéficie de la présence de plusieurs grands équipementiers et d'un réseau de sous-traitance dynamique.

<http://www.sie-hn.fr/data/file/cciteu/filieres/aeronautique.pdf>

ALLAIS Frédéric, CCI de l'Eure

Source : Attractivité 27, filière aéronautique, mai-2011, 3 p.



Agroalimentaire

La filière agroalimentaire : développer les filières courtes

A proximité d'une zone de forte consommation, l'Eure peut jouer un rôle de « nourrisseur de proximité » grâce à un potentiel agricole riche et diversifié. Ce document synthétique de trois pages présente la filière agronomique dans le territoire.

<http://www.sie-hn.fr/data/file/cciteu/filieres/agroalimentaire.pdf>

ALLAIS Frédéric, CCI de l'Eure

Source : Attractivité 27, filière agroalimentaire, mai-2011, 4 p.



Pharmaceutique

La pharmacie : une filière dynamique de l'Eure

L'Eure rassemble de nombreuses compétences pharmaceutiques, ce document présente synthétiquement cette filière. De la recherche à la production, en passant par un fort réseau de sous-traitance spécialisée, la concentration de leaders mondiaux a permis de développer une filière complète à la pointe de l'innovation.

<http://www.sie-hn.fr/data/file/cciteu/filieres/pharmaceutique.pdf>

ALLAIS Frédéric, CCI de l'Eure

Source : Attractivité 27, filière pharmaceutique, mai-2011, 3 p.



Recherche et développement

La filière R&D et Expérimentation : un pôle de compétences technologiques à 1h de Paris

Ce document synthétique de trois pages présente cette filière car l'Eure se positionne comme une passerelle entre la recherche et la production. Ses acteurs et ses savoir-faire sont essentiellement employés dans l'application des recherches, le développement et l'élaboration de solutions préindustrielles. Toutes ces compétences s'exercent dans des domaines d'activité différents. Cependant, ce sont des compétences et savoir-faire proches.

http://www.sie-hn.fr/data/file/cciteu/filieres/r_&_d.pdf

ALLAIS Frédéric, CCI de l'Eure

Source : Attractivité 27, filière R&D et Expérimentation, mai-2011, 3 p.



Conditionnement

La filière emballage et conditionnement : une spécialité de l'Eure

En 20 ans, l'Eure est devenue une terre d'excellence en emballage, conditionnement, et vente à distance. Cela s'explique par l'installation progressive sur le territoire de 3 grands marchés. Le conditionnement industriel, le marché import - conteneurs et le marché de la PLV (Publicité sur le Lieu de Vente). Ce document présente synthétiquement cette filière.

<http://www.sie-hn.fr/data/file/cciteu/filieres/emballage.pdf>

ALLAIS Frédéric, CCI de l'Eure

Source : Attractivité 27, filière emballage, mai-2011, 3 p.

Transports et Logistique

Débat public - Projet de ligne nouvelle Paris-Normandie - Grand Evreux Agglomération

Le Grand Évreux Agglomération (GEA) est à l'origine de ce cahier d'acteur consacré au projet de la Ligne Nouvelle Paris-Normandie où sont présentés les points forts d'Évreux et son agglomération dans le projet.

<http://www.eure.cci.fr/images/stories/file/DEA/Eure-Axe-Seine-Grand-Paris/lnpn-ca-1-grand-evreux-agglomeration.pdf>

Source : Cahier d'Acteur, n° 1, oct-2011, 4 p.



Débat public - Projet de ligne nouvelle Paris-Normandie - Conseil général de l'Eure

Le Conseil général de l'Eure est à l'origine de cet autre cahier d'acteur consacré au projet de la Ligne Nouvelle Paris-Normandie où il présente son point de vue sur la réussite du projet. L'Eure se prononce pour une desserte de la LNPN dans les agglomérations d'Évreux et de Louviers/Val-de-Reuil, afin de contribuer à une mise en œuvre cohérente du Grand Paris. Cette desserte devra également intégrer l'ouest du département.

<http://www.eure.cci.fr/images/stories/file/DEA/Eure-Axe-Seine-Grand-Paris/lnpn-ca-9-cg-27.pdf>

Source : Cahier d'Acteur, n° 9, oct-2011, 4 p.



Le projet de Ligne Nouvelle Paris-Normandie :

Selon le Réseau ferré de France « Les lignes ferroviaires qui desservent la Normandie n'ont pas connu depuis plusieurs décennies les investissements nécessaires pour accueillir la croissance du trafic, maintenir la fiabilité du service, et améliorer les performances. Même si des efforts nouveaux ont été entrepris, les pistes d'amélioration de l'exploitation de ces lignes vont atteindre leurs limites. Le projet de ligne nouvelle entre Paris et la Normandie s'inscrit dans un contexte nouveau :

- la loi du 3 août 2009 relative à la mise en œuvre du Grenelle de l'Environnement, en faveur des modes de transports collectifs et de la diffusion des effets de la vitesse au profit de l'ensemble des territoires;
- les réflexions sur le Grand Paris, qui ont souligné les enjeux de la Seine dans une vision territoriale élargie et préconisent la constitution d'une métropole équilibrée dont la ligne nouvelle serait la colonne vertébrale. »

Ainsi, le projet de ligne nouvelle Paris - Normandie fait l'objet d'un débat public qui s'est tenu du 3 octobre 2011 au 3 février 2012. À l'origine, il avait été envisagé de faire circuler des TGV sur cette ligne, mais le projet LGV Haute-Normandie a été abandonnée en juillet 2013. En novembre 2013, les études préalables à l'enquête d'utilité publique visant la réalisation du projet de Ligne Nouvelle Paris Normandie (LNPN) ont été lancées. La réalisation du projet portera, dans un premier temps, sur trois sections prioritaires : Paris-Mantes, Mantes-Evreux et le nœud de Rouen et la nouvelle traversée de la Seine.

La filière logistique : un savoir-faire de l'Eure

Ce document de trois pages présente la filière logistique qui est l'une des spécificités fortes de la Haute-Normandie, grâce à sa façade maritime portuaire ouverte à l'international et à la puissance industrielle de la Seine reliant Paris à la mer. Le Département de l'Eure est situé dans l'arrière-port sud du Havre. Il dispose de centaines d'hectares de réserves foncières multimodales sur l'Axe Seine en amont de Rouen. Il est situé dans les franges franciliennes à proximité immédiate de Paris.

<http://www.sie-hn.fr/data/file/cciteu/filieres/logistique.pdf>

ALLAIS Frédéric, CCI de l'Eure

Source : Attractivité 27, filière logistique, mai-2011, 5 p.



Politique de l'emploi / Dispositifs

Un dynamisme économique indéniable des zones franches urbaines en Haute-Normandie

Le dispositif particulier des zones franches urbaines (ZFU) existe depuis 15 ans. La première zone franche a été créée au Havre en 1997, celles de Rouen et d'Évreux sont apparues en 2004. Ce document est le fruit d'une collaboration avec le Grand Évreux Agglomération, la Ville du Havre et la Ville de Rouen. Tirant parti des capacités d'expertise locale, le document souligne les particularités de l'appareil productif et les évolutions de l'emploi dans les trois zones franches.

http://www.insee.fr/fr/insee_regions/haute-normandie/themes/aval/aval12127/img/aval12127.pdf

BRUNET Laurent / CAMESELLA Christian

Source : Aval, n° 127, déc-2012, 8 p.





Autour de la « mobilité emploi » et des déplacements sur notre territoire

Cette étude réalisée par la Maison de l'emploi vise à établir une meilleure lisibilité de l'offre de transport sur le territoire du bassin d'Evreux, faciliter l'accès à l'information en matière d'aides à la mobilité et intégrer la thématique mobilité dans les projets de territoire.

http://www.md3e.fr/sites/default/files/actualites/upload/diagnostic_mobilite_emploi_-_gea.pdf

Source : MD3E, juin-2012, 47 p.



Guide mobilité 2012 - 2013

Ce guide, a été réalisé par la Maison de l'Emploi et de l'Entreprise du Bassin d'Evreux, en partenariat avec la plateforme mobilité du Grand Evreux Agglomération. Il fait suite à la démarche de diagnostic territorial partagé « Autour de la mobilité et des déplacements sur notre territoire » qui a mis en évidence des difficultés d'accès à l'emploi et aux services qui y sont liés. Ce guide décrit l'ensemble des moyens de mobilité existant sur le territoire (en commun, à la demande, individuel) ainsi que les aides financières.

http://www.md3e.fr/sites/default/files/actualites/upload/guide_mobilite_2012_2013.pdf

Source : MD3E, juin-2012, 50 p.

Marché du travail



Le marché du travail en Haute-Normandie - Pôle emploi d'Evreux

Dans cette collection, Pôle emploi présente ses tableaux de chiffres sur l'emploi sur les différentes zones de la région. Sont détaillées : les chiffres du chômage, le retour à l'emploi, la structure de la demande d'emploi et l'emploi.

http://www.pole-emploi.fr/front/common/tools/download_file.jsp?mediaid=192910

Source : Le marché du travail en Haute-Normandie, déc-2013, 8 p.



Regards conjoncturels

Regards conjoncturels est la newsletter de l'observatoire de la Maison de l'emploi et de l'Entreprise du Bassin d'Evreux. Elle présente les chiffres de l'emploi, les actualités de la MD3E et ponctuellement un zoom sur un sujet particulier.

N° 23 : www.md3e.fr/observatoire-emploi-evreux/regards-conjoncturels-epci-ndeg23-192

QUEVAL Stéphanie, Maison de l'Emploi et de l'Entreprise du Bassin d'Evreux

Source : Regards conjoncturels, n° 23, sept/oct 2013, 6 p.



Les zones d'emploi de Dieppe-Caux maritime et Vernon-Gisors subissent moins la progression du chômage

Au 2^e trimestre 2013, le taux de chômage en Haute-Normandie atteint 11,8 % de la population active. La région fait partie des plus affectées en France métropolitaine ; elle occupe la cinquième place avec un taux supérieur de 1,3 point à la moyenne nationale. La Seine-Maritime reste plus touchée : 11,9 % de sa population active est au chômage contre 11,4 % dans l'Eure.

http://www.insee.fr/fr/insee_regions/haute-normandie/themes/breves_aval/breve1387/img/breve1387.pdf

MUREAU Cédric, INSEE Haute-Normandie

Source : Brèves d'Aval, n° 87, oct-2013, 2 p.



Enquête Besoins en Main-d'Œuvre 2013 - Bassin d'Evreux

Cette collection présente les résultats de 2013 de l'enquête « Besoins en main-d'œuvre » (BMO) pour le bassin d'Evreux. Dans ce numéro sont présentés les 10 métiers les plus recherchés, le profil des entreprises qui recrutent, la dynamique de l'emploi par secteur d'activité, les difficultés de recrutement et l'emploi saisonnier.

http://www.pole-emploi.fr/file/mmelement/pj/e7/1a/85/22/bmo_2013_bassin_evreux50315.pdf

PELLIER Frédérique, Pôle emploi Haute-Normandie

Source : Repères & Analyses, avr-2013, 4 p.



Le marché du travail en 2012 - Bassin d'Evreux

Dans cette collection, Pôle emploi présente le marché du travail par zones. Le document est divisé en plusieurs parties détaillant, la demande d'emploi indemnisée, les demandeurs d'emploi en catégories ABC, les niveaux de formation et de qualification des demandeurs d'emploi, les demandeurs d'emploi en activité réduite, etc.

http://www.pole-emploi.fr/file/mmelement/pj/f9/8a/86/a7/stmt_bilan_2012_evreux29516.pdf

Source : Le marché du travail en Haute-Normandie, mars-2013, 8 p.





Toutes les zones d'emploi haut-normandes au-dessus du seuil de 10 % de chômeurs

Au 1^{er} trimestre 2012, le taux de chômage en Haute-Normandie s'établit à 10,9 % de la population active, soit 1,3 point au-dessus du taux national. Il est toujours plus fort en Seine-Maritime que dans l'Eure. Quelle que soit la zone d'emploi haut-normande considérée, le taux de chômage atteint ou dépasse 10 %. La situation est nouvelle pour les zones d'emploi de Dieppe-Caux maritime, de Pont-Audemer, d'Evreux et de la Vallée de la Bresle-Vimeu.

http://www.insee.fr/fr/insee_regions/haute-normandie/themes/breves_aval/breve1255/img/breve1255.pdf

BRUNET Laurent, INSEE Haute-Normandie

Source : Brèves d'Aval, n° 55, sept-2012, 2 p.

Gestion prévisionnelle des emplois et compétences



Secteurs d'activité et Métiers à l'horizon 2015-2020

La Maison de l'emploi d'Evreux présente une étude prospective. A l'horizon 2015-2020, de nombreux secteurs seront soumis à des départs à la retraite massifs et certains métiers seront en évolution avec des compétences nouvelles.

http://www.md3e.fr/sites/default/files/actualites/upload/metiers_horizon_2015-2020.pdf

Source : Maison de l'Emploi et de l'Entreprise du bassin d'Evreux, oct-2012, 14 p.



Le guide d'action de la GPEC 2012

Ce document est le fruit d'un travail collaboratif réalisé par la Maison de l'Emploi et de la Formation de Louviers en étroite collaboration avec les experts de la Gestion prévisionnelle des emplois et des compétences oeuvrant sur le territoire.

Ce guide, composé de 2 fichiers à télécharger, est mis à jour annuellement.

http://www.md3e.fr/sites/default/files/actualites/upload/guide_daction_de_la_gpec_rvb_1-16_0.pdf

http://www.md3e.fr/sites/default/files/actualites/upload/guide_daction_de_la_gpec_rvb_17-45.pdf

Source : MD3E, 2012, 45 p.

Plateforme de Développement Territorial :

La Maison De l'Emploi et de l'Entreprise du bassin d'Evreux (MD3E) a initié en 2013 l'expérimentation d'un outil appelé « Plateforme de Développement Territorial » en faveur d'une Gestion Prévisionnelle Territoriale des Emplois et des Compétences.

Cette Plateforme se présente comme un outil transversal identifiant des actions territoriales appropriées aux besoins locaux. Elle permet aux structures-partenaires de construire un diagnostic partagé et permanent. Les entreprises quant à elles peuvent s'appuyer sur un interlocuteur unique de proximité et obtenir une réponse globale concertée.

Source : <http://www.haute-normandie-competences.fr>

Formation / Insertion



Diagnostic territorial MD3E : données de cadrage & focus sur les 15-29 ans face aux perspectives d'emploi

Cette étude de l'Observatoire de la MD3E traite du niveau de formation et l'emploi des jeunes de 15-29 ans face aux perspectives d'emploi. Après quelques données de cadrage du territoire de la MD3E (zone d'emploi d'Evreux), l'étude présente les niveaux de formation et emplois des 15-29 ans suivis des perspectives d'emploi à l'horizon 2015-2020.

<http://www.md3e.fr/sites/default/files/actualites/upload/diagfocusjeunes2013.pdf>

Source : MD3E, juin-2013, 55 p.



Après un DUT : devenir des diplômés de 2008

Cette étude statistique présente le devenir des étudiants sortis des IUT d'Evreux, de Rouen-Elbeuf en 2008. Après une présentation générale, chaque DUT est présenté individuellement avec les poursuites d'études et la situation des étudiants à l'automne 2010.

LE LONG Yannick / LAETHEM Brigitte / BACHELET A., Observatoire de la Vie Etudiante

<http://www.calameo.com/books/000213819cd9d319696db>

Source : Ovefip, sept-2011, 36 p.





Diagnostic Territoires / Métiers CPRDF 2012 - 2013

Ce document a été rédigé sur la base d'éléments produits et recueillis lors de la campagne de l'outillage CPRDF 2012-2013. Il intègre une capitalisation des travaux issus des diagnostics réalisés par le Crefor et des animations menées dans les territoires et avec les branches professionnelles signataires d'un contrat d'objectif avec la Région.

Le diagnostic est divisé en deux parties : la première porte sur l'analyse des territoires et la seconde sur celle des métiers. La finalité du document repose sur la mise en exergue des faits marquants et des éléments structurants et porteurs d'enjeux de la relation emploi formation sur les territoires haut-normands et dans les principales familles de métiers.

MANSOURI Malika

Source : Crefor, juin-2013, 143 p.

Disponible sur demande.



Diagnostic Territoires / Métiers CPRDF 2011

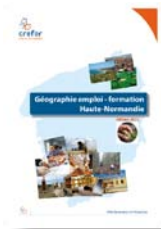
Ce document constitue la synthèse d'une démarche complète d'étude et d'animation, conduite avec les différents acteurs du monde de l'emploi et de la formation durant les campagnes de l'outillage CPRDF.

Après les éléments de cadrage sur la population et l'économie haut-normandes, le document présente les territoires de Haute-Normandie par zones d'emploi, les métiers en Haute-Normandie et enfin les regards sur l'insertion professionnelle des apprentis, la VAE, l'emploi et la formation des personnes handicapées et l'illettrisme.

<http://www.crefor-hn.fr/node/658>

JEANNE Sébastien, FOLLÉA Guillaume

Source : Crefor, mai-2011, 102 p.



Géographie emploi - formation en Haute-Normandie

L'étude présente et cartographie, par zone d'emploi, près de 100 indicateurs sur l'emploi et sur la formation (enseignement secondaire, enseignement supérieur, formation professionnelle continue et validation des acquis de l'expérience), sur la démographie et le marché du travail. Fruit d'un travail partagé entre le Crefor et ses partenaires, il a pour objectif d'apporter à l'ensemble des acteurs régionaux et locaux des informations structurelles qui rendent compte des principales situations et évolutions sur les territoires haut-normands.

<http://www.crefor-hn.fr/sites/default/files/GEO%20FINAL.pdf>

FOLLÉA Guillaume

Source : Crefor, oct-2011, 87 p.



Cathédrale d'Evreux, France© Philphoto- Fotolia.com

Directeur de publication

Luc CHEVALIER

Conception/Réalisation

Malika MANSOURI

Guillaume FOLLEA

Veille économique

Nadine DUDOUBLE

**Pour de plus amples informations, veuillez prendre contact
avec Malika MANSOURI**

E-mail : malika.mansouri@crefor-hn.fr

Centre de Ressources Emploi Formation

Tél : 02 35 73 77 82 – Fax : 02 35 73 07 60

Mail : crefor@crefor-hn.fr

Pôle régional des Savoirs

115, boulevard de l'Europe – BP 1152

76 176 ROUEN Cedex 1