

# Cahier territorial

Contrat de Plan  
Régional de  
Développement des  
Formations  
Professionnelles  
2013-2014



**Zone CPRDF du HAVRE**





<b>Introduction.....</b>	<b>4</b>
<b>Enjeux Régionaux.....</b>	<b>5</b>
<b>Enjeux de la zone du Havre et Métiers/Secteurs en besoin .....</b>	<b>6</b>
<b>Analyse.....</b>	<b>7</b>
<b>Diagnostic.....</b>	<b>10</b>
<b>Veille économique (Etudes régionales).....</b>	<b>25</b>



Le Pôle Observation et prospective du CREFOR a été sollicité dans le cadre de ses missions d'expertise afin de **constituer un appui technique et méthodologique aux acteurs régionaux dans le cadre de la mise en œuvre du Contrat de Plan Régional de Développement des Formations professionnelles (CPRDF)** de Haute-Normandie. Cette collaboration s'est traduite par la réalisation d'un outillage quantitatif et qualitatif d'observation et d'analyse prospective emploi - formation - mutations économiques dont l'objectif consiste à fournir aux acteurs en charge des politiques de formation des éléments de réflexion et d'aide à la décision pour l'évolution de la carte des formations, dans le sens des besoins observés et attendus dans une dimension anticipatrice.

Ce dispositif est composé de deux volets d'observation, l'un portant sur les territoires de Haute-Normandie (Zones CPRDF fondées sur les zones d'emploi de l'Insee), l'autre portant sur les métiers, adossés aux Contrats d'Objectifs signés entre la Région et les branches professionnelles. Il associe étroitement tout au long du processus les acteurs des territoires (Service public de l'emploi local et Maisons de l'emploi) et les représentants des observatoires des branches professionnelles. Il a consisté dans la production de travaux quantitatifs (diagnostics territoriaux et diagnostics métiers) et qualitatifs (réunions préparatoires avec les acteurs des territoires et les techniciens des observatoires des branches professionnelles) au cours du printemps et de l'automne 2013 sur lesquels ont pris appui l'animation de rencontres prospectives par territoires et par branches professionnelles qui se sont déroulées en mars et avril 2014. Ces rencontres ont réuni un large public (entre 50 et 120 participants à chaque événement) dans une dimension à la fois politique et technique.

## Résumé du processus

- ✓ Diagnostic Crefor
- ✓ Rencontres techniques préparatoires :
  - *Apports techniciens des territoires / représentants des observatoires de branches professionnelles*
  - *Identification des enjeux emploi-formation Territoires / Métiers*
- ✓ Rencontres prospectives Territoires / Métiers
  - *Partage, précision, reformulation des enjeux*
  - *Préconisations, pistes pour l'action*
- ✓ Capitalisation et synthèse stratégique
  - *Présentation des travaux issus du processus CPRDF 2013-2014*

Une synthèse globale des travaux mentionnant les principaux enjeux emploi-formation-qualification pour chaque territoire et chaque branche professionnelle a été présentée au Comité directeur du CPRDF (Président de Région, du Préfet de Région et du Recteur) fin juin 2014.

Des **cahiers territoriaux** et **des cahiers métiers** capitalisent et organisent l'ensemble de la matière recueillie au cours de ce processus. Ces productions sont enrichies par une **veille économique** « *Regard biblio* » qui propose un panorama bibliographique d'études et de publications (non exhaustif) dédié à la Haute-Normandie et ses territoires, sur les thématiques de l'emploi, la formation et les données économiques. Il est décliné par zone d'emploi.



- ✓ **Lutter contre le décrochage scolaire**
- ✓ **Développer les poursuites d'études dans l'enseignement supérieur**
- ✓ **Améliorer l'accès à la formation et au marché du travail des demandeurs d'emploi et des publics fragiles (peu qualifiés dont femmes, salariés des secteurs en déclin, public illettré) et réduire les ruptures dans les parcours de formation**
- ✓ **Adapter l'offre de formation en réponse aux enjeux des grands projets**
- ✓ **Améliorer l'attractivité de la formation professionnelle et des métiers industriels et de la propreté**
- ✓ **Renforcer le lien formation – entreprise**
- ✓ **Renforcer l'attractivité des territoires et réduire les freins à la mobilité sur les territoires ruraux**



- ✓ **Améliorer l'accès à la formation et au marché du travail des demandeurs d'emploi et des publics fragiles (peu qualifiés dont femmes, salariés des secteurs en déclin, public illettré) et réduire les ruptures dans les parcours de formation**
  - *Reconversions et retour à l'emploi des salariés peu qualifiés issus des industries...*
- ✓ **Adapter l'offre de formation**
  - *au vieillissement des actifs*
  - *aux enjeux des grands projets*

## METIERS/SECTEURS EN BESOIN

- ✓ **Composite : stratifieur / drapeur**
- ✓ **Calorifugeur**
- ✓ **Soudeur**
- ✓ **Chaudronnier**
- ✓ **Aides à domicile (bassin de Lillebonne)**
- ✓ **Techniciens des industries de process (Lillebonne)**
- ✓ **Economie sociale et solidaire**
- ✓ **Comptabilité – gestion : niveau bac + 2 (dont compétences gestion des entreprises artisanales pour reprise d'entreprises suite aux nombreux départs en retraite à venir des artisans ou conjoints)**
- ✓ **Agro-alimentaire (Fécamp)**
- ✓ **Nettoyage propreté**



## Démographie

*A noter : pour la plupart des indicateurs, la Haute-Normandie se situe dans des performances inférieures au niveau national)*

La zone Cprdf du Havre est la seule à connaître **une baisse de sa population entre 1999 et 2009**, due à un solde migratoire particulièrement déficitaire. Elle est relativement jeune et possède **un niveau de diplôme conforme à sa dimension** et ses équipements avec toutefois une forte représentation d'habitants diplômés **d'un CAP ou d'un BEP** (2 points au-dessus du niveau régional, 5 points au-dessus du niveau national). Le **taux d'activité est parmi les plus faibles de toutes les zones** et celui des jeunes hommes est nettement supérieur à celui des jeunes femmes. Le taux d'emploi des seniors et des femmes apparaît peu élevé. Enfin, le territoire connaît un phénomène accentué de **vieillesse de sa population résidente**, constituant un point de fragilisation.

### Chiffres clés

	Zone	HN	Rang zones (sur 8)
<b>Population totale (2010)</b>	<b>401 686</b>	1 863 954	<b>2</b>
<b>Taux d'accroissement moyen population (1999 -2009)</b>	<b>-0,2%</b>	+0,3%	<b>8</b>
<i>Dont variation solde migratoire :</i>	<b>-0,6%</b>	-0,1%	<b>8</b>
<b>Taux de scolarisation (18 - 24 ans)</b>	<b>44,6%</b>	47%	<b>2</b>
<b>Part des non diplômés dans la population (15 ans et +)</b>	<b>38,1%</b>	38,7%	<b>6</b>
<b>Part des diplômés du supérieur (15 ans et +)</b>	<b>18,2%</b>	19,4%	<b>4</b>
<b>Taux d'activité (15 à 64 ans)</b>	<b>70%</b>	71,6%	<b>7</b>

## Attractivité / Développement économique / Mutations

La zone du Havre affiche une réduction de 5,1% de l'emploi salarié entre 2007 et 2011, conforme à la moyenne régionale. Second pôle régional de *services*, la zone n'en reste pas moins marquée par sa **dimension « productive »** et par conséquent une **économie présentielle moins représentée**. La présence du port marque fortement le tissu économique local, de la même manière que la présence d'une industrie lourde, « emblématique » du territoire, mais également très dépendante de l'environnement international : *cokéfaction et raffinage, industrie chimique, construction automobile*. Les activités de *chaudronnerie* et de *tuyauterie* sont également très représentées. L'ensemble du secteur *industriel* a connu l'une des plus fortes réductions d'effectifs de tous les territoires, affectant particulièrement les activités les plus spécifiques (automobile), en dépit d'un léger regain entre 2010 et 2011 (non confirmé en 2012). Le secteur *tertiaire* affiche, sur longue période un développement moins rapide que sur d'autres territoires comparables mais a toutefois moins souffert que d'autres zones du contexte de crise.



Néanmoins, certaines activités de sous-traitance des industries traditionnelles (fabrication de machines et d'équipements), menées par un tissu dense de PME ont montré ces dernières années un certain dynamisme de l'emploi et l'industrie (hormis quelques activités très spécifiques telles que l'automobile) dans son ensemble a globalement mieux résisté à la crise économique qu'ailleurs. Surtout, la zone du Havre peut s'attendre dans les années à venir à une profonde mutation de son économie, entraînée par les opportunités offerte par sa **position stratégique et portuaire** (Axe Seine, Haropa) et l'émergence d'une filière industrielle tournée vers **l'éolien en mer** (implantation d'une unité de fabrication de palles par AREVA). Par ailleurs, les secteurs de la santé, de l'aide aux personnes et du tourisme s'affichent comme des activités à fort potentiel de développement.

*Chiffres-clés*

	Zone	HN	Rang zone
<b>Taux de variation de l'emploi salarié 2007-2011</b>	<b>-5,1%</b>	-5,2%	<b>2</b>
<b>Taux de variation de l'emploi salarié 2011-2012</b>	<b>-2,1%</b>	-1,8%	<b>4</b>
<b>Part de l'agriculture (actifs en emploi 2010)</b>	<b>1,4%</b>	2,1%	<b>6</b>
<b>Part de l'industrie (actifs en emploi 2010)</b>	<b>18,6%</b>	18,2%	<b>4</b>
<i>Evolution 2007 – 2011 (salariés)</i>	<b>-15,0%</b>	-11,7%	<b>5</b>
<b>Part de la construction (actifs en emploi 2010)</b>	<b>7,2%</b>	7,6%	<b>5</b>
<i>Evolution 2007 – 2011 (salariés)</i>	<b>3,9%</b>	-3,7%	<b>1</b>
<b>Part du commerce (actifs en emploi 2010)</b>	<b>10,6%</b>	11,9%	<b>6</b>
<i>Evolution 2007 – 2011 (salariés)</i>	<b>-1,9%</b>	-2%	<b>3</b>
<b>Part des services (actifs en emploi 2010)</b>	<b>62,2%</b>	60,2%	<b>2</b>
<i>Evolution 2007 – 2011 (salariés)</i>	<b>-2,2%</b>	-2,8%	<b>2</b>
<i>Evolution 2007 – 2011 hors travail temporaire</i>	<b>+2,0%</b>	+0,7%	<b>3</b>

## Emplois / Qualifications / Compétences / Recrutement

La zone compte un peu plus de 162 000 actifs au lieu de travail sur son territoire, soit 22,6% de l'emploi régional. Les emplois de cadres et professions intellectuelles supérieures sont légèrement moins représentés dans la zone du Havre mais les professions intermédiaires y sont proportionnellement plus nombreuses, portant au total **le taux d'encadrement au second rang régional**. La structure de la population des actifs en emploi de la zone par niveau de diplôme reste assez proche de la structure régionale et le territoire du havre apparaît même comme celui où **la part des actifs non diplômés est la plus faible** de toutes les zones de Haute-Normandie. En revanche, le niveau V (CAP-BEP) est un peu plus représenté. La zone du Havre est celle dans laquelle la part des femmes dans l'emploi est la plus faible.

A l'instar de tous les territoires haut-normands, le marché du travail de la zone du Havre a connu une diminution du nombre d'offres d'emploi déposées par les employeurs (-13,7%) entre 2007 et 2012 mais cette contraction a été toutefois relativement contenue, notamment au cours de la dernière année. Toutefois, au cours de la période récente, le bassin havrais enregistre un repli du nombre d'offres d'emploi déposées supérieur à ce qui est constaté au niveau régional.





Le **taux de chômage** reste le plus élevé parmi l'ensemble des zones (12,4%), la catégorie des demandeurs d'emploi de plus de 50 ans apparaît la plus touchée par l'augmentation du chômage.

<i>Chiffres-clés</i>	Zone	HN	Rang zone*
<b>Nombre d'actifs en emploi</b>	<b>162 158</b>	716 158	<b>2</b>
<b>Part des femmes</b>	<b>45,9%</b>	48,0%	<b>6</b>
<b>Part des 50 ans et plus</b>	<b>24,8%</b>	25,1%	<b>5<sup>ex</sup></b>
<b>Part des cadres</b>	<b>11,5%</b>	12,1%	<b>4</b>
<b>Part des ouvriers</b>	<b>27,9%</b>	27,2%	<b>4</b>
<b>Taux d'encadrement</b>	<b>37,8%</b>	37,3%	<b>2</b>
<b>Part des actifs en emploi sans diplômes</b>	<b>21,1%</b>	22,6%	<b>6</b>
<b>Part des jeunes actifs en emploi sans diplômes</b>	<b>15,2%</b>	15,6%	<b>5</b>
<b>Evolution du nombre d'offres d'emploi 2007-2012</b>	<b>-13,7%</b>	-18,7%	<b>3</b>
<i>Evolution 2011-2012</i>	<b>-4,3%</b>	-7,8%	<b>2</b>
<b>Taux de chômage (4<sup>ème</sup> trimestre 2013)</b>	<b>12,4%</b>	11%	<b>1</b>

\* sur 8 zones pour le taux de chômage

## Formation

*Champ* : élèves inscrits en dernière année d'un cycle de formation professionnelle initiale sous statut scolaire (niveaux V à III) et par apprentissage (niveaux V à I) + étudiants inscrits en dernière année d'un cycle de DUT et en Licence professionnelle + stagiaires demandeurs d'emploi du programme régional de formation professionnelle (PRFP) et formations financées par Pôle Emploi. Au lieu de l'établissement.

La zone du Havre est la deuxième zone pour ses effectifs en formation avec 8 400 individus concernés, soit 24% de l'offre régionale. A ce titre, sa contribution à l'offre de formation apparaît significativement supérieure à sa part dans l'emploi haut-normand, ce qui se traduit par un taux de débouché parmi les plus bas de tous les territoires. Près tiers des sortants (29,2%) sont inscrits dans les cycles de niveaux III et plus.

<i>Chiffres-clés</i>	Zone	HN	Rang zone
<b>Effectifs sortants</b>	<b>8 400</b>	34 928	<b>2</b>
<i>Dont formation des demandeurs d'emploi</i>	<b>2 617</b>	11 652	<b>2</b>
<b>Part de l'apprentissage</b>	<b>15,8%</b>	19,3%	<b>4</b>
<b>Part du niveau V</b>	<b>34,1%</b>	34,3%	<b>4</b>
<b>Part des niveaux III et plus*</b>	<b>29,2%</b>	25,2%	<b>2</b>
<b>Taux de débouché</b>	<b>19</b>	21	
<b>Part de l'offre de formation zone dans l'offre régionale</b>		<b>24%</b>	
<b>Part de l'emploi zone dans l'emploi régional</b>		<b>22,6%</b>	

*Taux de débouché* : rapport entre le nombre d'actifs en emploi de la zone (au recensement de 2010) et le nombre de sortants de formation du GFE dans la zone (à la rentrée 2012). C'est un indicateur qui renseigne sur la capacité théorique de l'offre de formation locale par GFE. Plus le taux de débouché est élevé, plus l'offre de formation peut apparaître théoriquement sous dimensionnée. Il doit être interprété avec précaution compte tenu de la faiblesse de certains effectifs.

\* les niveaux I uniquement pour le PRFP et l'apprentissage



# Démographie

Zone CPRDF Le Havre

401 686 habitants  
Une population qui diminue  
Un taux de scolarisation plus faible

Une baisse de la population dans la zone due au solde migratoire

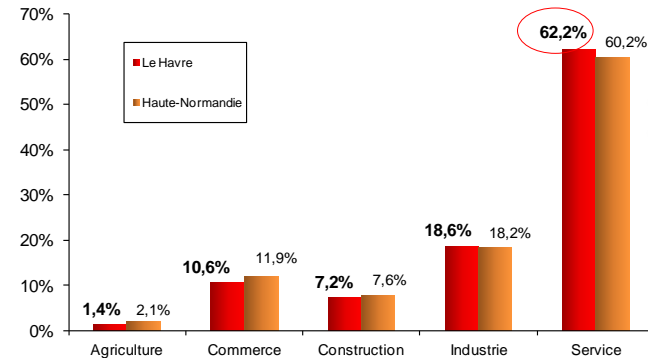
	Le Havre	Haute-Normandie	France
<b>Nombre d'habitants</b>	<b>401 686</b>	<b>1 836 954</b>	<b>62 765 236</b>
<b>Taux d'évolution moyen de la population (entre 1999 et 2009)</b>	<b>- 0,2%</b>	<b>+ 0,3%</b>	<b>+ 0,7%</b>
- du au solde naturel	+ 0,4%	+ 0,4%	+ 0,4 %
- du au solde migratoire	-0,6%	- 0,1%	+ 0,2%
<b>Part des moins de 15 ans (population totale)</b>	<b>19,4%</b>	<b>19,2%</b>	<b>18,3%</b>
<b>Part des 65 ans et plus (population totale)</b>	<b>16,1%</b>	<b>16%</b>	<b>17%</b>
<b>Taux de scolarisation des 18-24 ans</b>	<b>44,6%</b>	<b>47%</b>	<b>51,9%</b>
- femmes	46,7%	48,9%	54,5%
- hommes	42,6%	45,1%	49,3%
	<b>Le Havre</b>	<b>Haute-Normandie</b>	<b>France</b>
<b>Niveau de formation (Population non scolarisée de 15 ans ou plus)</b>			
- Non diplômés	38,1%	38,7%	34,8%
- CAP ou BEP	<b>29,3%</b>	27,0%	23,9%
- Baccalauréat ou brevet professionnel	14,5%	14,8%	16,1%
- Bac + 2	10,3%	10,5%	12,1%
- Niveau supérieur à bac + 2	7,9%	8,9%	13,1%
<b>Taux d'activité (Poputation de 15 à 64 ans)</b>	<b>70,0%</b>	<b>71,6%</b>	<b>72,2%</b>
- De 15 à 24 ans	46,9%	47,0%	43,8%
- De 25 à 54 ans	88,4%	89,9%	90,2%
- De 55 à 64 ans	36,9%	39,2%	43,0%

# Emploi : Spécificités

Zone CPRDF Le Havre

162 158 actifs  
22,6% de l'emploi régional

Des Services davantage représentés dans la zone



Secteurs d'activité	Effectifs	Indice de spécificité
Cokefaction et raffinage	2017	3,2
Industrie chimique	5868	2,3
Autres industries manufacturières - réparation et installation de machines et d'équipements	4797	1,8
Transports et entreposage	17080	1,6
Fabrication de matériels de transport	4774	1,4
Activités immobilières	2528	1,2

Source : INSEE, RP 2010 - Traitements CREFOR 2013

31,9% des effectifs salariés travaillent dans des établissements de 200 salariés et plus

Effectifs salariés	Etablissement de	
	moins de 10 salariés	Etablissement de 200 salariés et plus
Le Havre	16,7%	31,9%
Haute-Normandie	18,9%	29,0%

	Sphère	
	présentielle	Sphère non présente
Le Havre	60,6%	39,4%
Haute-Normandie	65,3%	34,7%

Source : INSEE, CLAP 2010 - Traitements CREFOR 2013

Les secteurs du Transport et entreposage et de l'Industrie chimique fortement représentés dans la zone

Secteurs d'activité des services	Zone		Région
	Effectifs	%	%
Commerce - réparation d'automobiles et de motocycles	17153	14,5%	16,5%
Transports et entreposage	17080	14,5%	8,9%
Hebergement medico-social et social et action sociale sans hebergement	13021	11,0%	10,7%
Enseignement	12845	10,9%	11,0%
Administration publique	11981	10,2%	12,2%
Activités pour la sante humaine	10932	9,3%	8,7%
Activités de services administratifs et de soutien	10329	8,8%	8,5%
Activités juridiques, comptables, de gestion, d'architecture, d'ingénierie, de contrôle et d'analyses techniques	4963	4,2%	4,3%
Hebergement et restauration	4551	3,9%	4,5%
Autres activités de services	4291	3,6%	4,0%

Secteurs d'activité de la Production	Zone		Région
	Effectifs	%	%
Construction	11754	28,0%	29,5%
Industrie chimique	5868	14,0%	6,1%
Autres industries manufacturières - réparation et installation	4797	11,4%	6,6%
Fabrication de matériels de transport	4774	11,4%	7,9%
Fabrication de denrées alimentaires, de boissons et de	2744	6,5%	9,1%
Fabrication de produits en caoutchouc et en plastique ainsi	2350	5,6%	7,6%
Metallurgie et fabrication de produits métalliques, à l'exception des machines et des équipements	2335	5,6%	7,8%
Cokefaction et raffinage	2017	4,8%	1,5%
Production et distribution d'eau - assainissement, gestion des déchets et dépollution	1625	3,9%	3,4%
Fabrication de machines et équipements n.c.a.	1511	3,6%	3,3%

Source : INSEE, RP 2010 - Traitements CREFOR 2013

Les 15 premières PCS

15 premières PCS	Effectifs
Aides à domicile, aides ménagères, travailleuses familiales	4059
Adjointes administratifs de la fonction publique (y.c. enseignement)	3379
Assistants maternelles, gardiennes d'enfants, familles d'accueil	3280
Conducteurs routiers et grands routiers (salariés)	2933
Secrétaires	2597
Professeurs des écoles	2519
Infirmiers en soins généraux, salariés	2446
Professeurs agrégés et certifiés de l'enseignement secondaire	2391
Nettoyeurs	2376
Employés administratifs divers d'entreprises	2373
Aides-soignants (de la fonction publique ou du secteur privé)	2226
Agents de service hospitaliers (de la fonction publique ou du secteur privé)	2195
Ouvriers non qualifiés de montage, contrôle en mécanique et travail des métaux	2160
Employés des services comptables ou financiers	1909
Ouvriers qualifiés de la manutention, conducteurs de chariots élévateurs, caristes	1747

23,8% de l'emploi total

Source : INSEE, RP 2010

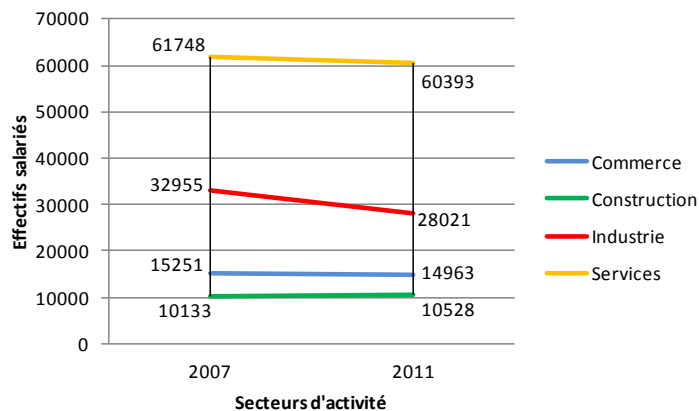
# Emploi : Evolutions

Zone CPRDF Le Havre

Une baisse de 5,1% de l'emploi salarié entre 2007 et 2011  
(Région : -5,2%)

Des secteurs différemment impactés par la crise

Une forte baisse de l'industrie et une hausse de la Construction



	Evo 2007-2011	
	Zone	Région
Commerce	-1,9%	-2,0%
Construction	3,9%	-3,7%
Industrie	-15,0%	-11,7%
Services	-2,2%	-2,8%

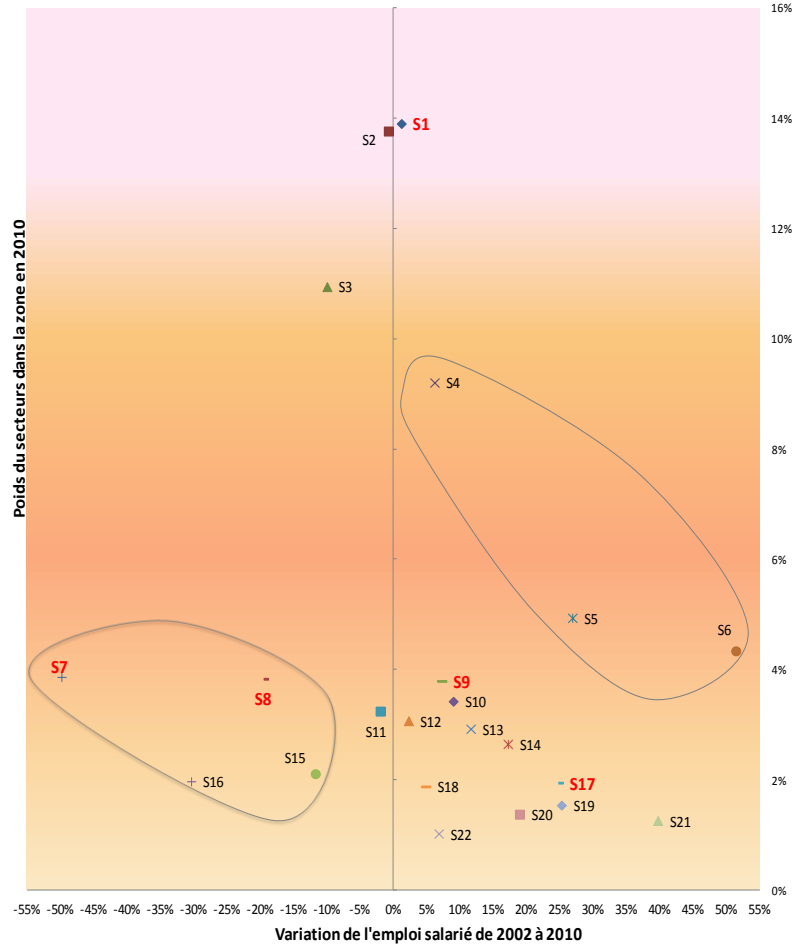


Secteurs d'activité	Effectifs salariés 2011	Variation 2007-2011				Variation Zone 2010-2011
		Volume	Zone	Haute-Normandie	Sens de variation	
Transports et entreposage	16 652	-793	-4,5%	-5,2%	↓	-0,2%
Commerce - réparation d'automobiles et de motos	14 963	-288	-1,9%	-2,0%	↓	-0,8%
Activités de services administratifs et de soutien	12 320	-2 397	-16,3%	-13,9%	↓	6,7%
Travaux de construction spécialisés	8 870	491	5,9%	-1,0%	↑	0,8%
Hébergement médico-social et social et action sociale sans hébergement	5 510	497	9,9%	8,8%	↑	-0,7%
Industrie chimique	5 020	-438	-8,0%	-12,6%	↓	1,6%
Activités juridiques, comptables, de gestion, d'architecture, d'ingénierie, de contrôle et d'analyses	5 002	748	17,6%	8,6%	↑	7,0%
Fabrication de matériels de transport	4 448	-2 409	-35,1%	-21,6%	↓	1,8%
Autres industries manufacturières - réparation et installation de machines et d'équipements	4 174	124	3,1%	-6,8%	↑	0,1%
Hébergement et restauration	4 016	243	6,4%	4,3%	↑	4,6%
Activités financières et d'assurance	3 345	156	4,9%	2,2%	↑	0,1%
Autres activités de services	3 084	-114	-3,6%	0,9%	↓	-3,7%
Cokefaction et raffinage	2 955	-176	-5,6%	10,0%	↓	-0,4%
Activités pour la santé humaine	2 833	50	1,8%	4,2%	↑	-0,3%
Fabrication de denrées alimentaires, de boissons et de produits à base de tabac	2 304	-171	-6,9%	-6,1%	↓	-2,3%
Fabrication de machines et équipements n.c.a.	2 182	73	3,5%	-8,1%	↑	2,2%
Fabrication de produits en caoutchouc et en plastique ainsi que d'autres produits minéraux non métalliques	2 037	-688	-25,2%	-11,6%	↓	-3,8%
Métallurgie et fabrication de produits métalliques, à l'exception des machines et des équipements	2 016	-412	-17,0%	-15,8%	↓	-0,2%
Enseignement	1 730	-93	-5,1%	3,1%	↓	-13,1%
Construction de bâtiments et génie civil	1 658	-96	-5,5%	-13,1%	↓	-4,3%
Arts, spectacles et activités récréatives	1 644	9	0,6%	2,8%	↑	0,5%
Administration publique	1 434	480	50,3%	-6,5%	↑	54,7%
Activités immobilières	1 374	-46	-3,2%	-5,4%	↓	1,8%
Production et distribution d'eau - assainissement, gestion des déchets et dépollution	1 214	-448	-27,0%	-7,0%	↓	-8,8%
Production et distribution d'électricité, de gaz, de vapeur et d'air conditionné	805	-256	-24,1%	2,7%	↓	-4,8%
Autres activités spécialisées, scientifiques et techniques	510	-49	-8,8%	-11,6%	↓	-1,2%
Travail du bois, industrie du papier et imprimerie	499	-18	-3,5%	-11,7%	↓	3,7%
Activités informatiques et services d'information	388	80	26,0%	6,5%	↑	1,0%
Telecommunications	346	-106	-23,5%	-15,8%	↓	-4,4%
Fabrication d'équipements électriques	241	-79	-24,7%	-20,7%	↓	5,2%
Edition, audiovisuel et diffusion	184	-27	-12,8%	-26,2%	↓	-10,7%
Fabrication de textiles, industrie de l'habillement, industrie du cuir et de la chaussure	73	-14	NS	-34,1%	↓	NS
Industries extractives	51	3	NS	-9,3%	↑	NS
Agriculture, sylviculture et pêche	26	7	NS	31,1%	↑	NS
Recherche-développement scientifique	21	7	NS	-9,9%	↑	NS
<b>Ensemble des secteurs d'activité</b>	<b>113 931</b>	<b>-6 175</b>	<b>-5,1%</b>	<b>-5,2%</b>	<b>↓</b>	<b>1,0%</b>

# Emploi : Evolutions

Zone CPRDF Le Havre

De 2002 à 2010, une forte baisse du secteur de la Fabrication de matériels de transport



Transports et entreposage	S1
Commerce - réparation d'automobiles et de motocycles	S2
Activités de services administratifs et de soutien	S3
Construction	S4
Hebergement medico-social et social et action sociale sans hebergement	S5
Activités juridiques, comptables, de gestion, d'architecture, d'ingenierie, de controle et d'analyses techniques	S6
Fabrication de materiels de transport	S7
Industrie chimique	S8
Autres industries manufacturières - réparation et installation de machines et d equipements	S9
Hebergement et restauration	S10
Cokefaction et raffinage	S11
Activités financières et d'assurance	S12
Autres activités de services	S13
Activités pour la sante humaine	S14
Fabrication de denrees alimentaires, de boissons et de produits a base de tabac	S15
Fabrication de produits en caoutchouc et en plastique ainsi que d'autres produits minéraux non métalliques	S16
Fabrication de machines et équipements n.c.a.	S17
Metallurgie et fabrication de produits métalliques, a l'exception des machines et des équipements	S18
Enseignement	S19
Arts, spectacles et activités recreatives	S20
Activités immobilières	S21
Production et distribution d'eau - assainissement, gestion des déchets et depollution	S22

Près de 35 000 départs en retraite estimés entre 2006 et l'horizon 2020 dans les métiers du Tertiaire de bureau, Tertiaire spécialisé

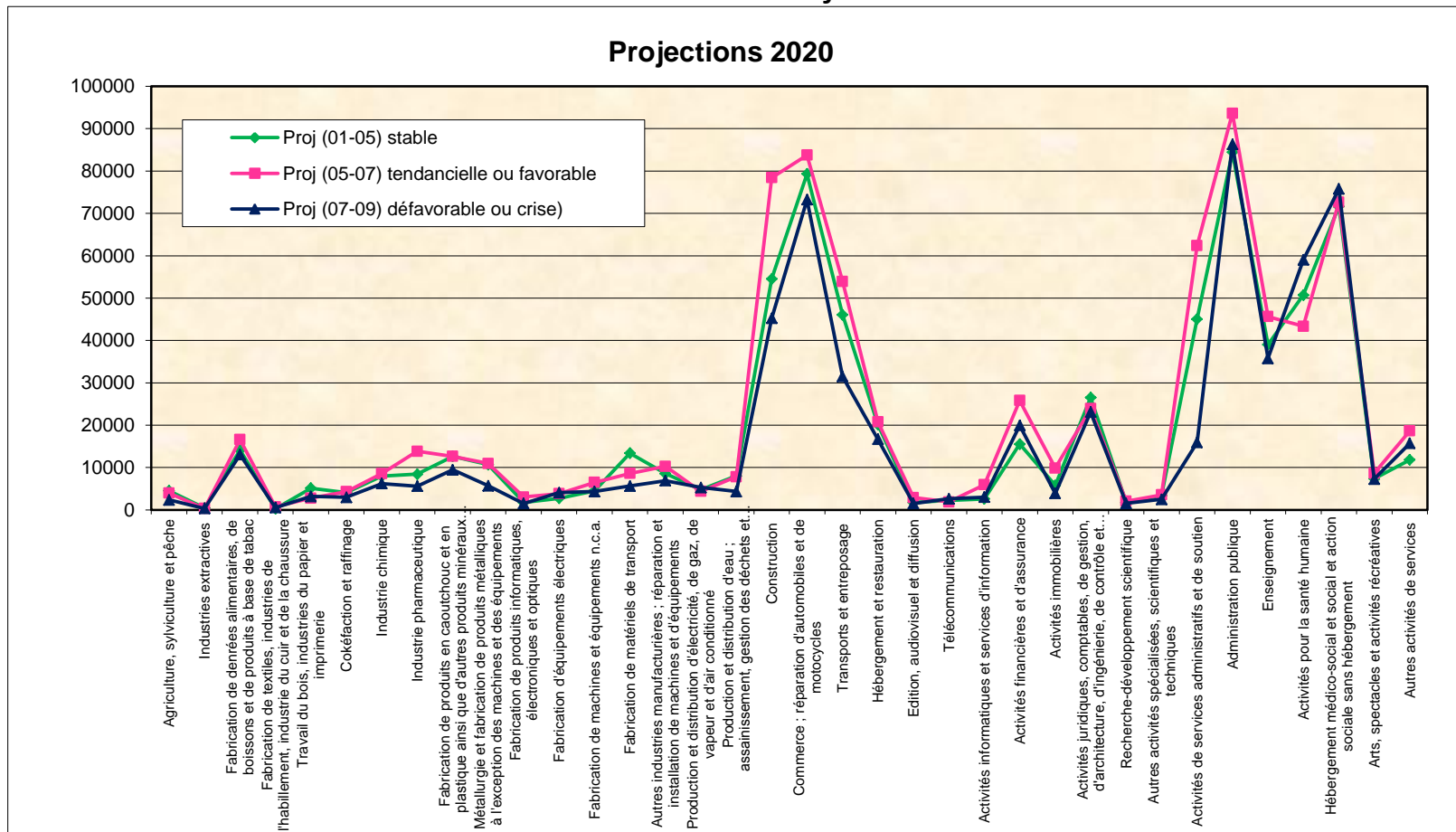
	Actifs en emploi en 2006	Nombre de départs de fin d'activité entre 2006 et 2020	Taux de départ de fin d'activité à l'horizon 2020
Tertiaire de bureau, Tertiaire spécialisé	102 205	34 740	34,0%
Paramédical social	78 306	21 970	28,1%
Transport Logistique	61 118	19 095	31,2%
Entretien - Nettoyage	53 007	18 865	35,6%
Mécanique - Automatismes	41 614	15 645	37,6%
Textile Habillement Cuir	2 972	1 255	42,2%
Industries graphiques	3 010	1 195	39,7%
Pêche-Mer	1 357	510	37,6%
Tous GFE	584 656	181 455	31,0%

Source : « Impact des départs en retraite d'ici 2020 ». L'Aval n°105, septembre 2011. INSEE Haute-Normandie - Traitements CREFOR 2013

Effectifs élevés

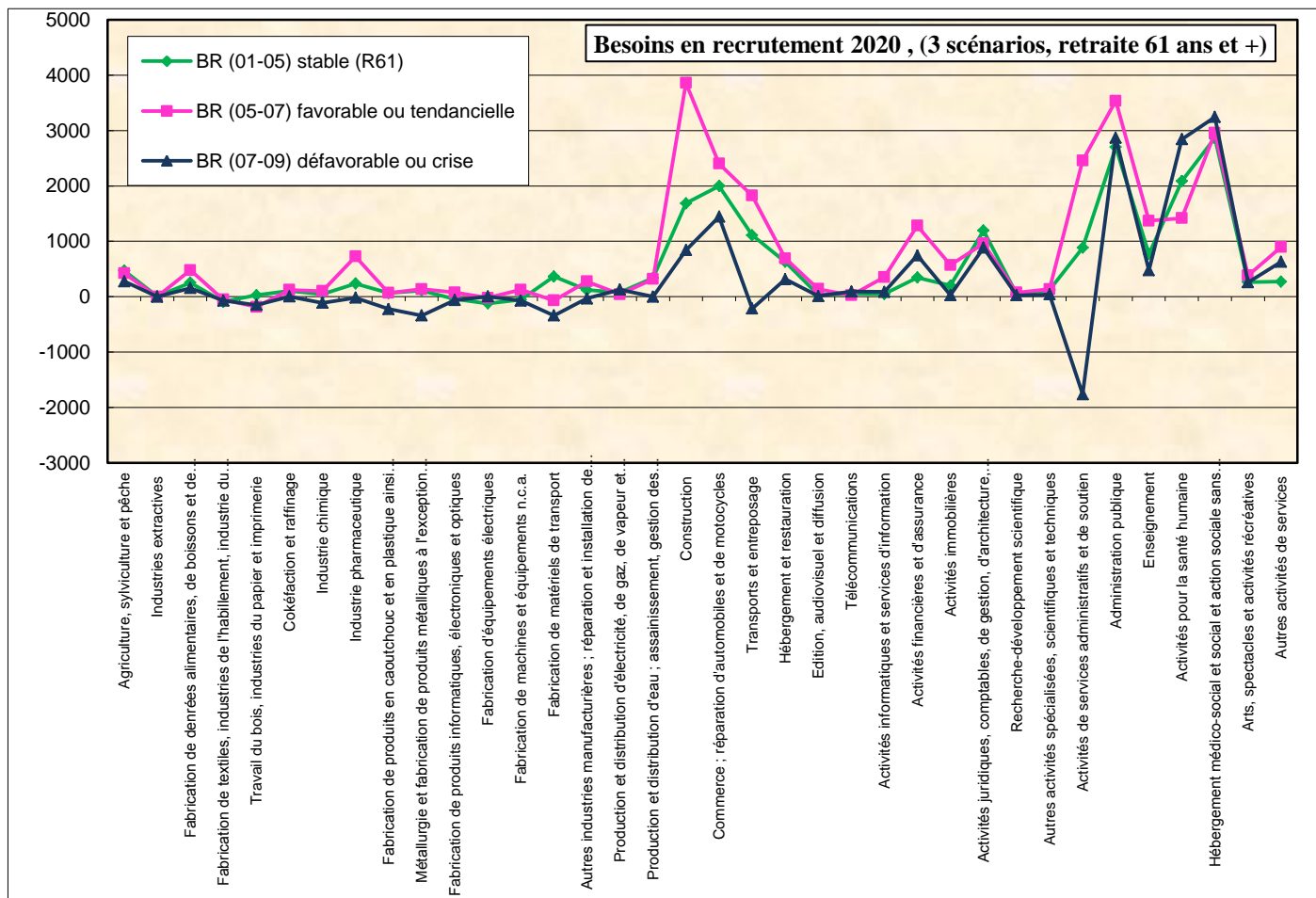
Taux de départ élevés

## Haute-Normandie - Projection Sectorielle NA38



*Méthodologie : L'ORFE a souhaité développer un modèle de projection se voulant synthétique, facilement appropriable par tous les acteurs sans occulter la complexité des phénomènes observés. Aussi, l'idée de construire un modèle qui mobiliserait des hypothèses macro-économiques croisant de multiples facteurs socio-économiques a été écartée. Seul sont pris en compte les résultats observés. L'ORFE a privilégié un outil simple qui faciliterait le débat entre l'ensemble des acteurs régionaux : experts, statisticiens, opérationnels et décideurs. Ainsi, ces estimations correspondent à des tendances, des scénarios possibles en fonction des observations présentes et passées, il ne s'agit pas de prédire de façon exacte les besoins futurs. Les hypothèses de projections ont été définies en fonction de périodes de croissance, stabilité ou crise de l'économie régionale, les projections sectorielles représentent des volumes d'emplois projetés.*

## Besoins en recrutement (retraites 61 ans et +) en 2020



*Methodologie* : L'estimation des créations et suppressions nettes d'emplois à un horizon défini ne renseigne pas pour autant sur les besoins en recrutement. Un secteur peut par exemple enregistrer un recul de l'emploi mais comptabiliser dans ses rangs de nombreux salariés qui partiront à la retraite. Ce secteur rencontrera donc des besoins en renouvellement de sa main d'œuvre à l'avenir. Au delà de l'exercice de projection de l'emploi, le modèle s'attache donc à estimer les départs en fin de carrière à un horizon défini. L'exercice consiste ici à faire vieillir, par secteur, la pyramide des âges des salariés en poste à l'année n. Les besoins en recrutement sont ensuite calculés comme la somme des créations / suppressions nettes d'emploi et des estimations des départs en fin de carrière.





# Emploi : Caractéristiques

Zone CPRDF Le Havre

Moins de femmes parmi les actifs qu'en région  
32,5% d'actifs de niveau V de formation

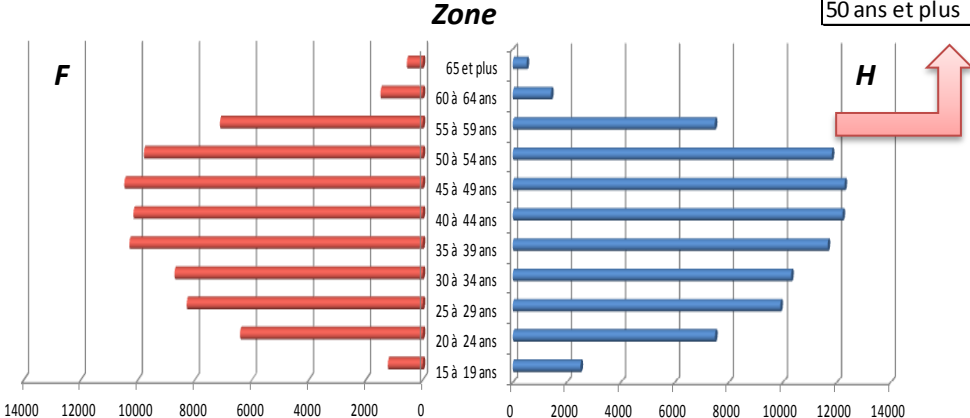
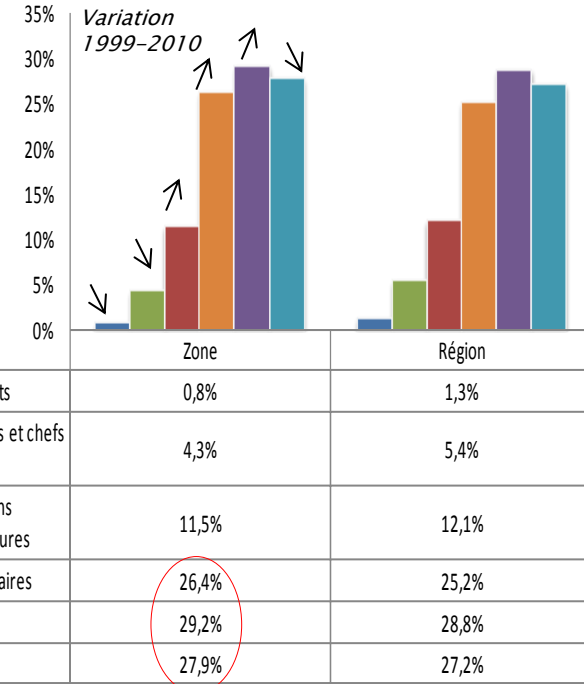
45,9% de femmes parmi les actifs : moins qu'en région

	Zone	Région
Part des femmes	45,9%	48,0%
Part de l'Intérim	2,5%	2,4%

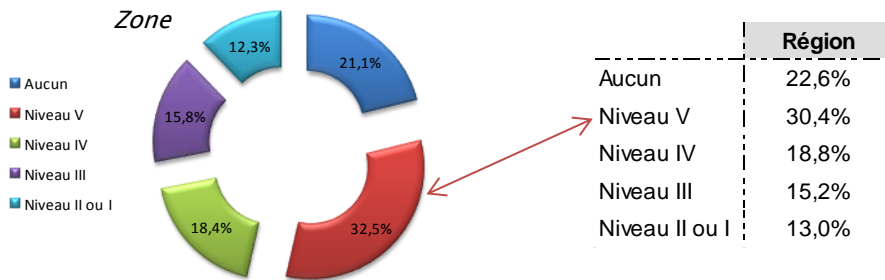
Une part d'actifs de 50 ans et plus, surreprésentée par rapport à la moyenne régionale

	Zone	Région
Moins de 30 ans	22,1%	21,8%
De 30 à 49 ans	53,1%	53,1%
50 ans et plus	24,8%	25,1%

Plus forte part des professions intermédiaires, employés et ouvriers par rapport à la région



Une part d'actifs de niveau V plus élevée qu'en région



Moins de 30 ans	Zone		Région	
	1999	2010	1999	2010
Aucun	19,7%	15,2%	20,9%	15,6%
Niveau V	32,5%	27,2%	31,4%	25,8%
Niveau IV	21,1%	26,3%	21,5%	26,8%
Niveau III	16,8%	19,1%	15,6%	19,1%
Niveau II ou I	9,8%	12,2%	10,7%	12,6%

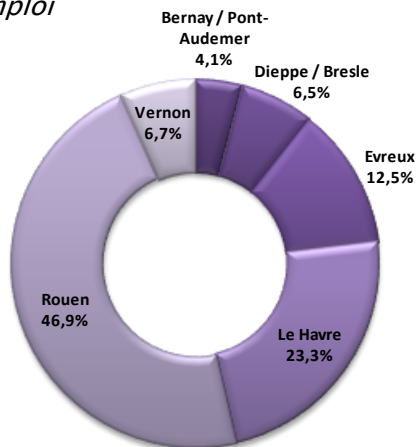
Une élévation du niveau de formation des actifs entre 1999 et 2010

# Besoins d'emploi

## Zone CPRDF Le Havre

19 349 offres d'emploi déposées  
23,3% des offres déposées  
régionales  
Une hausse de 1,5% des offres  
d'emploi déposées entre 2002 et  
2012

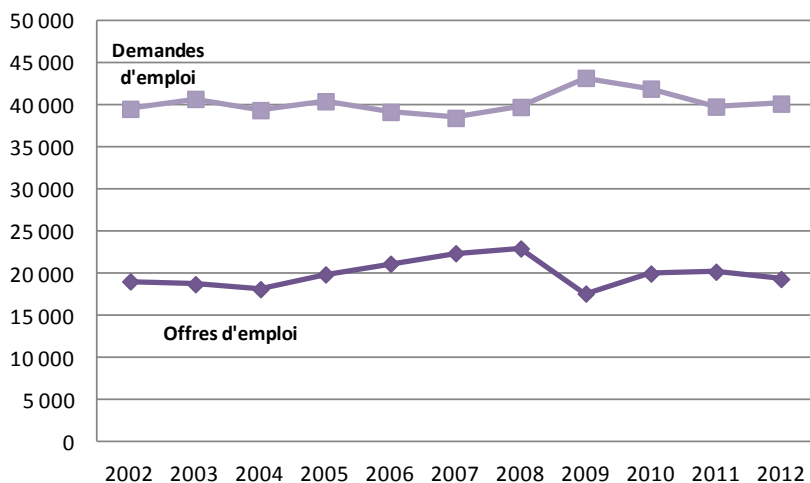
23,3% des offres d'emploi régionales déposées dans  
les agences Pôle Emploi



Une forte baisse des offres entre 2011 et 2012 dans  
les métiers du Transport, Logistique

	Zone		Région	
	Nb d'offres	Variation 2011-2012	%	%
Environnement, nettoyage, sécurité	3 392	14,2%	17,5%	13,7%
Commerce	2 392	1,6%	12,4%	14,9%
Transport, logistique	2 174	-32,7%	11,2%	13,5%
Gestion et traitement de l'information	1 753	17,3%	9,1%	7,7%
Santé, social, soins personnels	1 416	3,1%	7,3%	8,1%
Production alimentaire	1 377	5,5%	7,1%	6,1%
<b>Ensemble des GFE</b>	<b>19 349</b>	<b>-4,3%</b>	<b>100%</b>	<b>100%</b>

Une hausse de 1,5% des offres d'emploi entre 2002  
et 2012



Fortes tensions en 2012, pour les métiers de la  
Relation commerciale auprès de particuliers, du  
Câblage électrique, électromécanique

	Nb d'offres	% d'emplois durables	Tensions	Variation offres 2011-2012
Nettoyage de locaux	1121	7,4%	1,6	23,5%
Revalorisation de produits industriels	737	0,5%	NR	307,2%
Services domestiques	600	27,8%	2,3	-2,6%
Conseil en gestion de patrimoine financier	492	100,0%	NR	359,8%
Magasinage et préparation de commandes	466	30,3%	1,6	-30,2%
Assistance auprès d'enfants	459	54,7%	3,1	25,1%
Personnel polyvalent en restauration	445	22,9%	0,7	-13,9%
Téléconseil et télévente	412	5,8%	0,6	22,3%
Relation commerciale auprès de particuliers	363	97,5%	0,3	101,7%
Câblage électrique et électromécanique	338	2,1%	0,3	10,8%

# Demandeurs d'emploi

Zone CPRDF Le Havre

Taux de chômage plus élevé qu'en région  
34 950 demandeurs d'emploi inscrits (mars 2013)  
+7,3% de demandeurs d'emploi entre 2012 et 2013

Moins de la moitié des demandeurs d'emploi sont des femmes  
Un chômage des jeunes plus élevé que la moyenne régionale

	Nb de DEFM	% de femmes	% des moins de 25 ans	% de chômage longue durée (>1 an)
Le Havre	34 950	48,8%	18,2%	44,2%
Haute-Normandie	152 175	50,2%	17,3%	43,7%

Un taux de chômage de 13,3% au 3<sup>ème</sup> trimestre 2013 pour la zone du Havre (+0,6 point sur un an).

Variation DEFM 2012-2013 :

Zone : 7,3%  
Région : 8,4%

DEFM : Demandeurs d'Emploi en Fin de Mois

Forte hausse des demandeurs d'emploi inscrits dans les métiers d'assistance auprès d'enfants et de mise en rayon

	Nb de DEFM	Variation 2012-2013
Nettoyage de locaux	1 934	2,6%
Assistance auprès d'enfants	1 647	11,5%
Services domestiques	1 341	-0,8%
Secrétariat	926	0,3%
Vente en habillement et accessoires de la personne	838	1,2%
Manutention manuelle de charges	822	6,3%
Magasinage et préparation de commandes	821	5,0%
Assistance auprès d'adultes	820	5,8%
Mise en rayon libre-service	623	11,4%
Peinture en bâtiment	604	9,6%

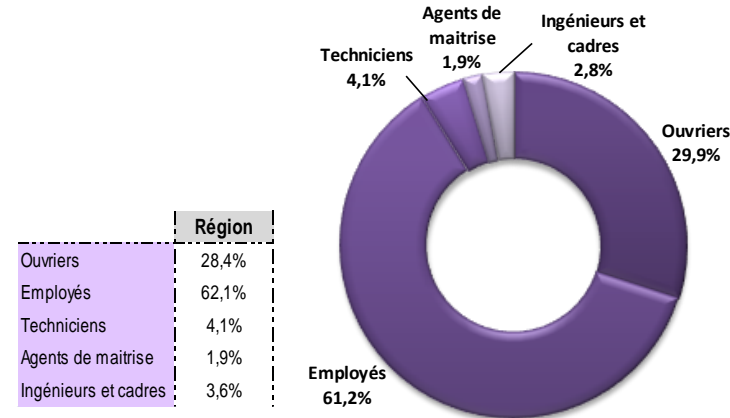
Taux de chômage

11,7%  
HN

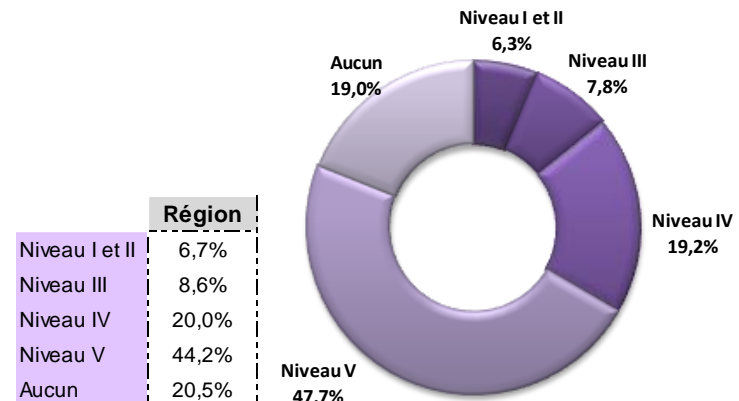
10,5%  
France

30% des demandeurs d'emploi inscrits

Davantage de demandeurs d'emploi se présentant sur des métiers d'ouvriers par rapport au niveau régional



Davantage de demandeurs d'emploi de niveau V de formation par rapport au niveau régional



# Formation professionnelle

Zone CPRDF Le Havre

Moins d'apprentis et davantage de formés au titre de la FISS qu'en Région

Sortants de formation au lieu d'établissement (rentrée 2012)

Niveaux	FI (statut scolaire/étudiants)	Apprentissage	FC (demandeurs d'emploi) Conseil Régional	Pôle Emploi	Total	% du niveau dans le dispositif
I		55	12	5	72	0,9%
II	259	43	93	4	399	4,8%
III	1 503	219	218	33	1973	23,5%
IV	2 235	298	425	136	3094	36,8%
V	455	716	1589	102	2862	34,1%
<b>Total</b>	<b>4 452</b>	<b>1331</b>	<b>2337</b>	<b>280</b>	<b>8400</b>	100,0%
% de la filière dans le dispositif	53,0%	15,8%	27,8%	3,3%	100,0%	

Taux de débouché : 19

Sortants de formation au lieu de résidence du lycéens/apprentis/étudiants (rentrée 2012)

Niveaux	FI (statut scolaire/étudiants)	Apprentissage	FC (demandeurs d'emploi) Conseil Régional	Pôle Emploi	Total	% du niveau dans le dispositif
I		75			75	1,3%
II	362	76			438	7,6%
III	1 092	201	NR	NR	1293	22,5%
IV	2 282	382			2664	46,5%
V	585	679			1264	22,0%
<b>Total</b>	<b>4 321</b>	<b>1 413</b>	<b>0</b>	<b>0</b>	<b>5 734</b>	100,0%
% de la filière dans le dispositif	75,4%	24,6%	0,0%	0,0%	100,0%	

Périmètre : élèves inscrits en dernière année d'un cycle de formation professionnelle initiale sous statut scolaire (niveaux V à III) et par apprentissage (niveaux V à I) des Ministères de l'Éducation nationale et de l'Agriculture + étudiants inscrits en dernière année d'un cycle de DUT et en Licence professionnelle + stagiaires demandeurs d'emploi du programme régional de formation professionnelle (PRFP) + stagiaires demandeurs d'emploi du programme de formation de Pôle Emploi (financement Pôle Emploi uniquement). Au lieu de l'établissement et de résidence du sortant.

Sortants de formation au lieu d'établissement (Haute-Normandie-rentrée 2012)

Niveaux	FI (statut scolaire/étudiants)	Apprentissage	FC (demandeurs d'emploi) Conseil Régional	Pôle Emploi	Total	% du niveau dans le dispositif
I		336	110	233	679	1,9%
II	668	380	131	72	1251	3,6%
III	4 570	972	1109	247	6898	19,7%
IV	9 362	1564	2030	1153	14109	40,4%
V	1 948	3476	5494	1073	11991	34,3%
<b>Total</b>	<b>16 548</b>	<b>6728</b>	<b>8874</b>	<b>2778</b>	<b>34928</b>	100,0%
% de la filière dans le dispositif	47,4%	19,3%	25,4%	8,0%	100,0%	

Taux de débouché : 21

Sortants de formation au lieu de résidence du lycéens/apprentis/étudiants (Haute-Normandie-rentrée 2012)

Niveaux	FI (statut scolaire/étudiants)	Apprentissage	FC (demandeurs d'emploi) Conseil Régional	Pôle Emploi	Total	% du niveau dans le dispositif
I		333			333	1,5%
II	867	397			1264	5,6%
III	3 414	843	NR	NR	4257	18,8%
IV	9 091	1728			10819	47,8%
V	2 480	3475			5955	26,3%
<b>Total</b>	<b>15 852</b>	<b>6 776</b>	<b>0</b>	<b>0</b>	<b>22 628</b>	100,0%
% de la filière dans le dispositif	70,1%	29,9%	0,0%	0,0%	100,0%	

Taux de débouché : rapport entre le nombre d'actifs en emploi de la zone (au recensement de 2010) et le nombre de sortants de formation dans la zone (à la rentrée 2012). C'est un indicateur qui renseigne sur la capacité théorique de l'offre de formation locale. Plus le taux de débouché est élevé, plus l'offre de formation peut apparaître théoriquement sous dimensionnée. Il doit être interprété avec précaution compte tenu de la faiblesse de certains effectifs, et de la prise en compte des formations pré-qualifiantes

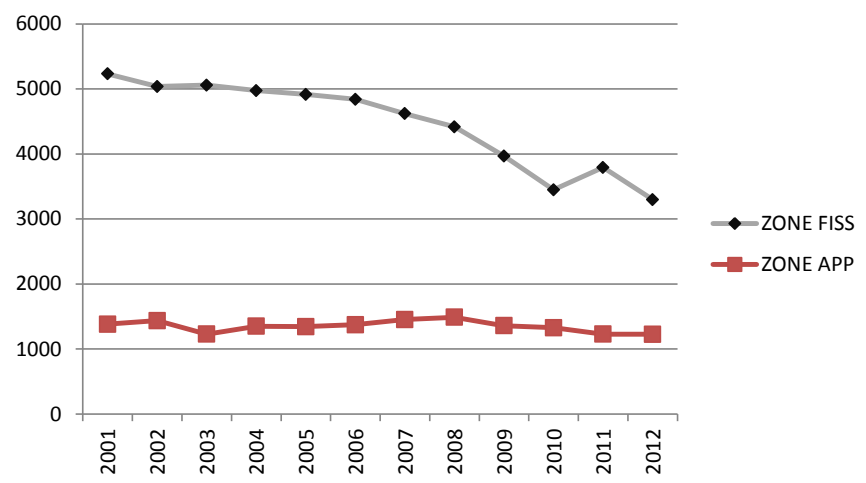


# Formation professionnelle

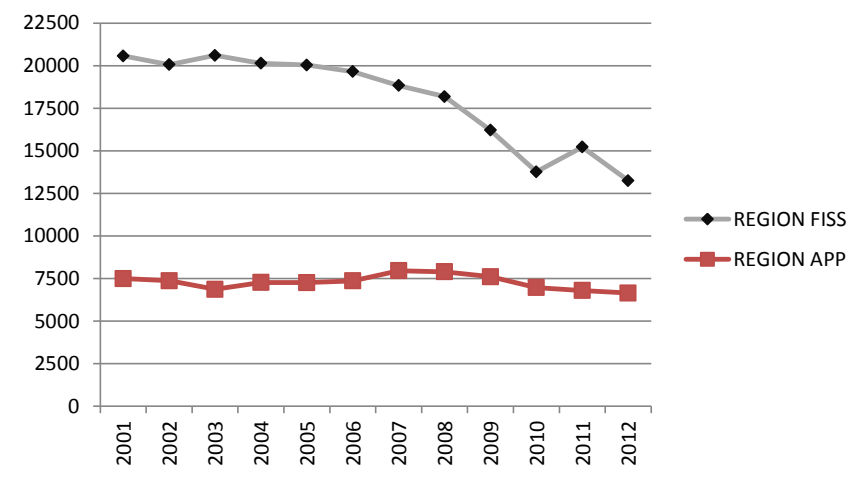
Zone CPRDF Le Havre

Dans la zone, une baisse des effectifs en formation initiale qui suit la tendance régionale

Zone



Haute-Normandie



Evolution des sortants\* de formation professionnelle sous statut scolaire et par apprentissage entre 2001 et 2012

\* Sortants : inscrits en dernière année de chaque cycle de formation

Sources : Rectorat Rouen – Traitement CREFOR 2013

# Formation professionnelle

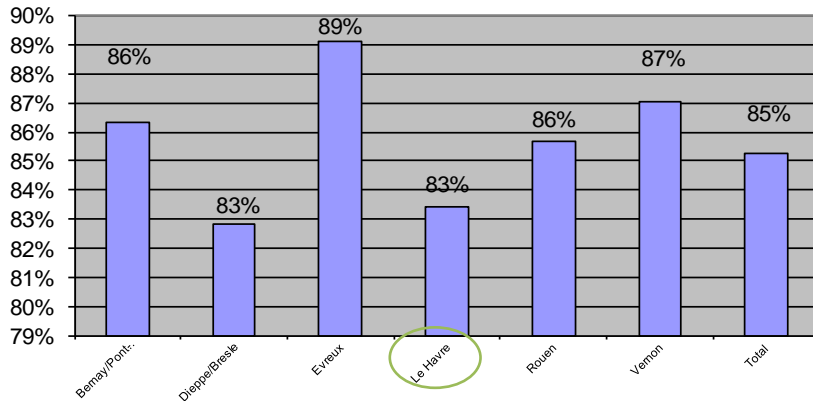
Zone CPRDF Le Havre

Taux d'occupation de 83% dans la zone et 85% en Haute-Normandie

## Taux d'occupation en Haute-Normandie et sur la zone (effectifs lycéens)

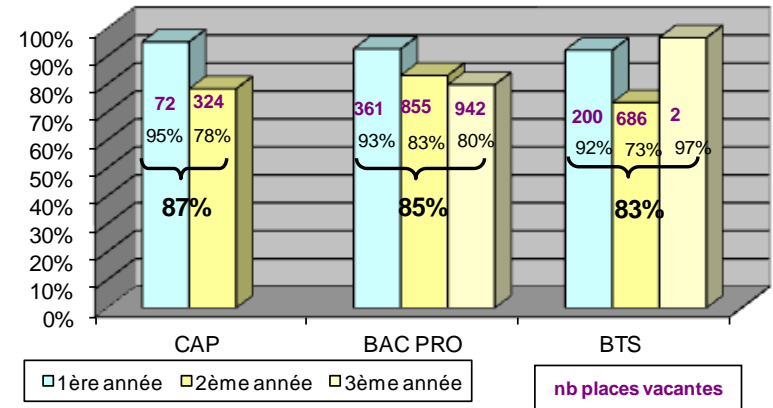
### Haute-Normandie

Taux occupation des formations professionnelles par zone CPRDF en 2012 (lycées publics de l'EN)



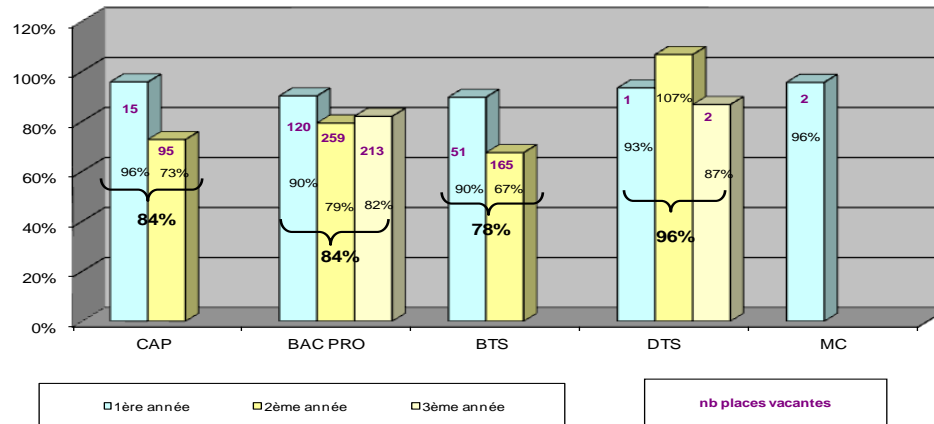
Taux d'occupation par niveau et par année de formation

- Haute-Normandie - Lycées publics education Nationale - RS 2012



### Zone

Taux d'occupation par niveau et par année de formation - zone du Havre - Lycées publics education Nationale - RS 2012



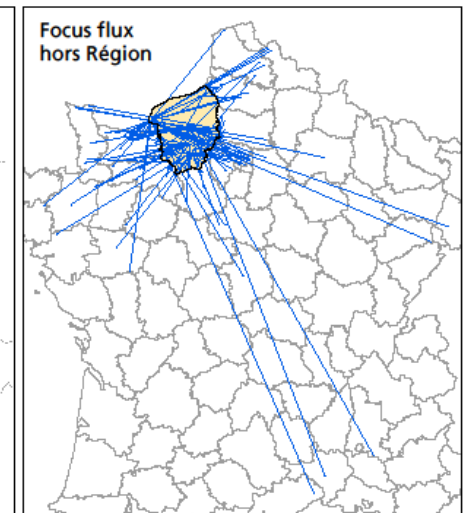
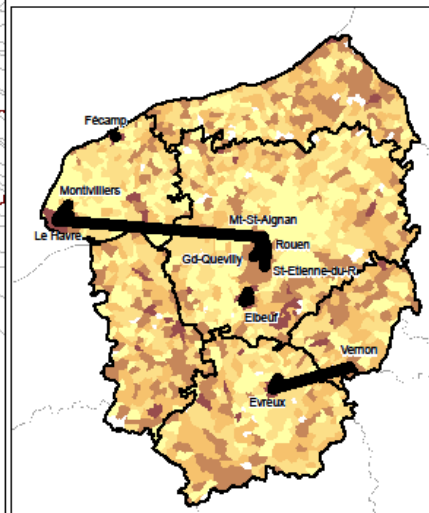
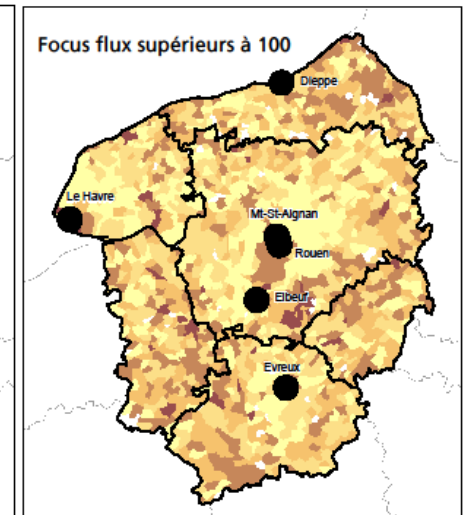
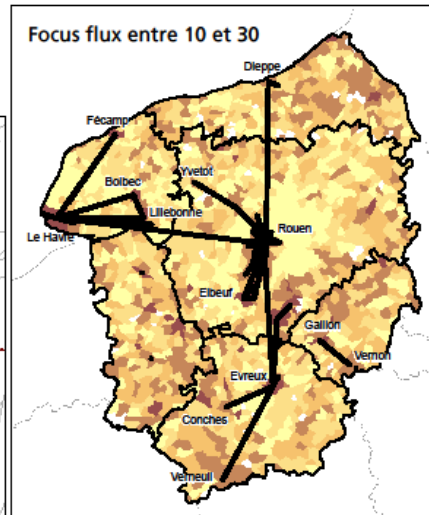
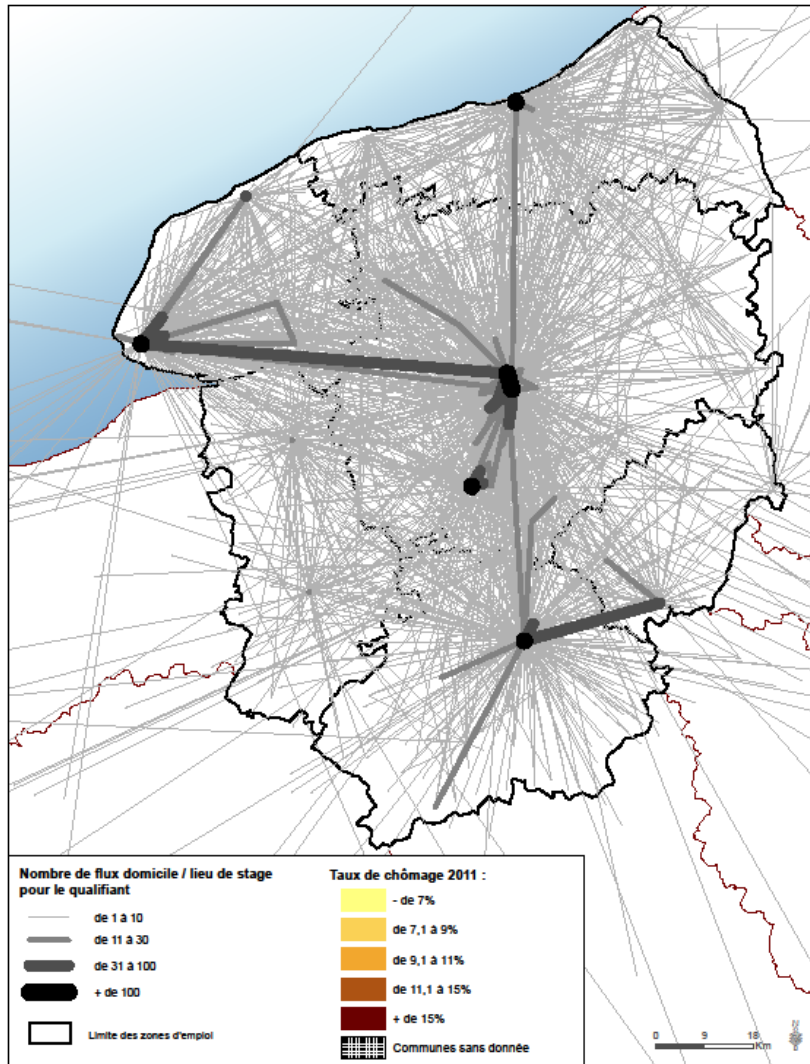
# Formation professionnelle

Zone CPRDF Le Havre



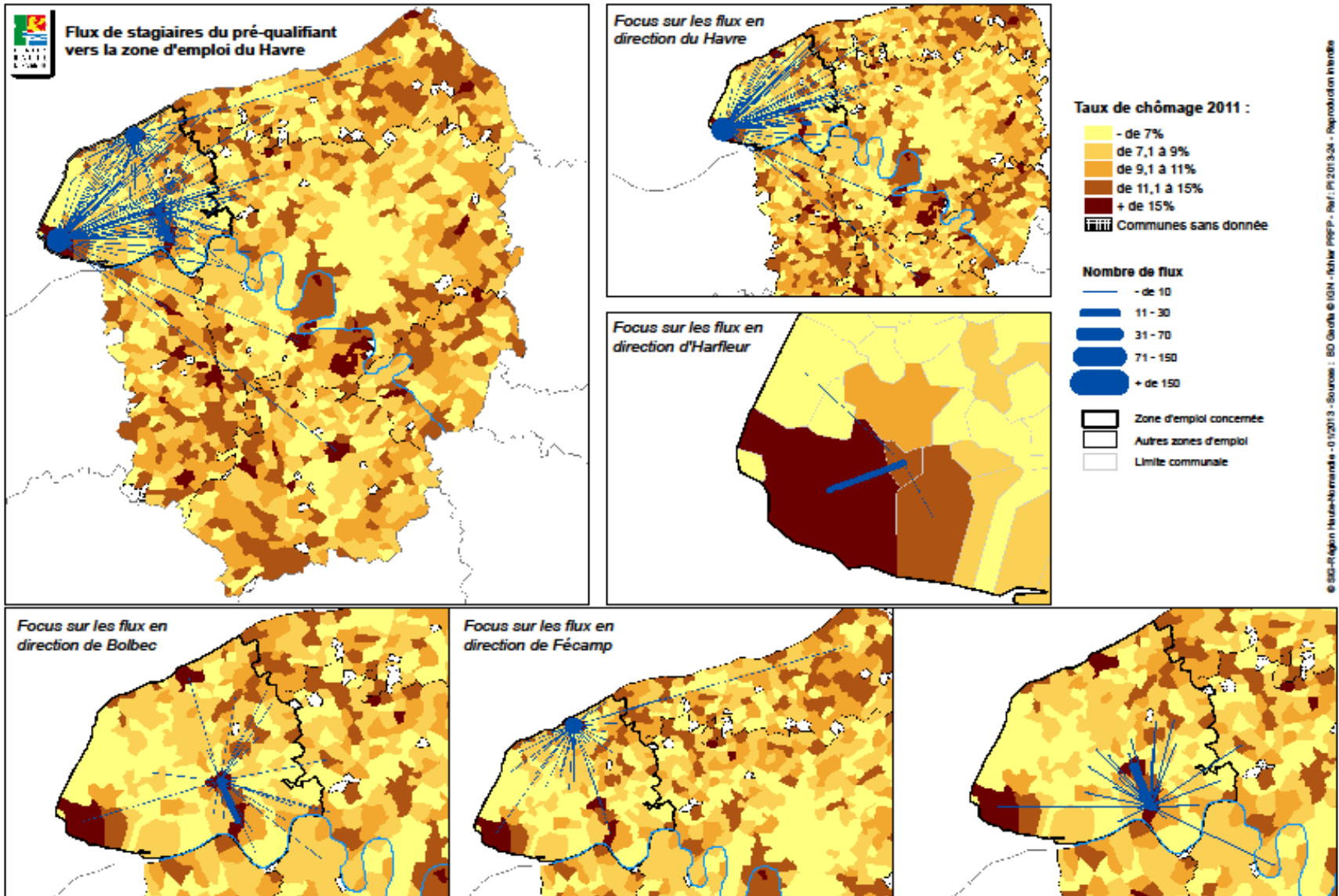
## HAUTE-NORMANDIE : FORMATIONS QUALifiantES

Les déplacements domicile stagiaire - organisme de formation 2011-2012



# Formation professionnelle

Zone CPRDF Le Havre







**Regard biblio** propose un panorama bibliographique d'études et de diverses publications (non exhaustif) dédié à la Haute-Normandie et ses territoires, sur les thématiques de l'emploi, la formation et les données économiques. Il est décliné par zones d'emploi.

Le présent numéro est consacré à la zone d'emploi du Havre. La zone d'emploi du Havre compte plus de 401 000 habitants, 162 000 actifs (Insee RP 2010) et plus de 22 500 établissements (Insee clap 2011).

La zone d'emploi du Havre englobe l'aire urbaine du Havre et s'étend au-delà vers l'est et le littoral. Elle comprend notamment les villes de Fécamp, Bolbec et Lillebonne. Situé aux embouchures de la Seine, l'agglomération havraise joue un rôle prépondérant dans la zone. Elle bénéficie d'une localisation exceptionnelle, à la fois proche de Paris, de la façade atlantique et de l'Europe, tout en profitant d'une ouverture unique sur la Manche et la mer du Nord. L'économie locale est fortement marquée par la présence du port. Le territoire du Havre est au cœur de nombreux projets économiques. Le développement de l'Axe Seine et d'Haropa et des activités portuaires, le déploiement de la filière transport-logistique, l'implantation d'un des premiers parcs éoliens en mer français sont autant de projet majeurs pour la zone et pour la Haute-Normandie.

Les études couvrent la période 2011-2013, elles sont regroupées en différentes thématiques puis classées par ordre antéchronologique. Chacune d'entre-elles dispose d'un lien sur le document en ligne. Lorsque le document est uniquement disponible en version papier au centre de documentation du Crefor, sa cote documentaire est indiquée.

<b>Conjoncture régionale</b>	1
<b>Données socio-économiques</b>	2
<b>Etudes sectorielles</b>	3
<b>Politique de l'emploi / Dispositifs</b>	5
<b>Marché du travail</b>	5
<b>Gestion prévisionnelle des emplois et compétences</b>	7
<b>Formation / Insertion</b>	8
<b>Travaux du Crefor</b>	8



## Conjoncture régionale



### **Tendance régionale : la conjoncture en Haute-Normandie**

« Tendances régionales » est un document produit par la Banque de France. Il synthétise les informations recueillies mensuellement auprès des chefs d'entreprises de la région sur l'évolution de la conjoncture économique dans l'industrie, les services marchands, la construction et le commerce de gros.

[https://www.banque-france.fr/fileadmin/user\\_upload/banque\\_de\\_france/Economie\\_et\\_Statistiques/Conjoncture\\_et\\_Croissance/Tendances\\_regionales/r04\\_complet.pdf](https://www.banque-france.fr/fileadmin/user_upload/banque_de_france/Economie_et_Statistiques/Conjoncture_et_Croissance/Tendances_regionales/r04_complet.pdf)

Banque de France

Source : Tendance régionale, fév-2014, 10 p.



### **Insee conjoncture Haute-Normandie**

Chaque trimestre, l'Insee produit une note de conjoncture où sont détaillés, en 4 pages, la conjoncture régionale (dans son contexte international et national), l'emploi salarié marchand, le taux de chômage, la construction, la fréquentation hôtelière et les entreprises.

[http://www.insee.fr/fr/themes/document.asp?reg\\_id=14&ref\\_id=20693](http://www.insee.fr/fr/themes/document.asp?reg_id=14&ref_id=20693)

Insee Haute-Normandie

Source : Insee conjoncture Haute-Normandie, n°s 1 à 5, 2013 à 2014, 4 p.



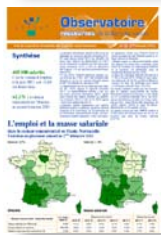
### **TEN : Travail et emploi en Haute-Normandie**

Chaque trimestre, la Direccte publie les chiffres du travail et de l'emploi en Haute-Normandie, avec des comparaisons par zones d'emploi.

[http://www.haute-normandie.directe.gouv.fr/IMG/pdf/TENTRIMESTRIEL\\_3eme\\_trim-2013.pdf](http://www.haute-normandie.directe.gouv.fr/IMG/pdf/TENTRIMESTRIEL_3eme_trim-2013.pdf)

Direccte

Source : TEN, n° 109, nov-2013, 25 p.



### **Observatoire des ressources de la Sécurité sociale**

La note de conjoncture des Urssaf de Haute-Normandie présente, trimestriellement, un bilan de l'emploi et de la masse salariale en Haute-Normandie avec un zoom différent pour chaque numéro (par exemple : les embauches du trimestre, les intentions d'embauches, etc.).

[http://www.hautenormandie.urssaf.fr/index.php?option=com\\_docman&Itemid=0&task=docclick&bid=6328&limitstart=5&limit=](http://www.hautenormandie.urssaf.fr/index.php?option=com_docman&Itemid=0&task=docclick&bid=6328&limitstart=5&limit=)

Urssaf

Source : Observatoire des ressources de la Sécurité sociale, n° 18, oct-2013, 8 p.



### **Panorama économique 2013 – L'économie de la Haute-Normandie : chiffres-clés**

Ce document présente une série d'indicateurs bruts sur le territoire, la population, l'économie et les différentes filières (agriculture, industrie, construction, etc.).

[http://www.sie-hn.fr/data/file/crcihn/2013\\_PanoEco\\_HN.pdf](http://www.sie-hn.fr/data/file/crcihn/2013_PanoEco_HN.pdf)

Source : CCI Normandie, 2013, 10 p.



### **Chiffres clés**

Ce document présente les chiffres clés de l'année 2013 pour la région Haute-Normandie. Il détaille des indicateurs concernant différents domaines : l'emploi, la demande d'emploi, la formation professionnelle, le travail, l'économie des entreprises et la concurrence, consommation et répression des fraudes.

[http://www.haute-normandie.directe.gouv.fr/IMG/pdf/chiffres\\_cles\\_2013.pdf](http://www.haute-normandie.directe.gouv.fr/IMG/pdf/chiffres_cles_2013.pdf)

Direccte

Source : Chiffre clés, 2013, 49 p.



### **Bilan 2012 l'année économique en Haute-Normandie**

Ce document présente un bilan économique de l'année 2012. La Haute-Normandie fait partie des régions dans lesquelles les évolutions sont les moins favorables. Si les évolutions sont moins brutales qu'en 2009, la situation économique est plus dégradée. Après une synthèse régionale et un cadrage national, ce document complet fait le point sur l'emploi, le chômage, la démographie des entreprises, la construction, le transport, le tourisme, l'agriculture et l'intérim en Haute-Normandie.

[http://www.insee.fr/fr/insee\\_regions/haute-normandie/themes/bilaneco/bilan2012/bilan\\_2012.pdf](http://www.insee.fr/fr/insee_regions/haute-normandie/themes/bilaneco/bilan2012/bilan_2012.pdf)

Insee Haute-Normandie

Source : Cahier d'Aval, n° 95, mai-2013, 24 p.

## **Données socio-économiques**



### **Panorama économique de l'estuaire – 2013 Etat des lieux des filières**

Le territoire de l'Estuaire est représenté par les trois CCI du Havre, de Fécamp-Bolbec et du Pays d'Auge. L'édition 2013 de ce Panorama a été conçue pour offrir une vision complète de la population, des entreprises et des filières d'excellence du territoire de la future CCI Seine Estuaire. L'étude est divisée en trois axes : le territoire estuarien, les entreprises de l'Estuaire et les filières d'excellence.

[http://www.havre.cci.fr/fileadmin/docs/CCI\\_Estuaire/CCI\\_Estuaire\\_Infos/Panorama\\_estuaire.pdf](http://www.havre.cci.fr/fileadmin/docs/CCI_Estuaire/CCI_Estuaire_Infos/Panorama_estuaire.pdf)

Source : CCI de l'Estuaire, juillet 2013, 32 p.



### **Diagnostic socio-économique du bassin d'emploi havrais**

Ce rapport présente les résultats d'une étude menée par l'Insee Haute-Normandie et la Maison de l'emploi du Havre Pointe de Caux Estuaire. Le rapport identifie les principales tendances de la démographie, de la population active, du tissu économique, de l'emploi ou encore de l'attractivité, et dégage les principaux enjeux pour le territoire.

[http://www.insee.fr/fr/insee\\_regions/haute-normandie/themes/dossiers/rapport\\_MDE\\_du\\_havre/img/Rapport\\_MDE\\_du\\_havre.pdf](http://www.insee.fr/fr/insee_regions/haute-normandie/themes/dossiers/rapport_MDE_du_havre/img/Rapport_MDE_du_havre.pdf)

Insee Haute-Normandie / Maison de l'emploi du Havre

Source : Dossier d'Aval, nov-2012, 65 p.





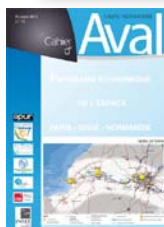
### **Note de conjoncture de l'Estuaire de la Seine 2013**

L'association des CCI de l'Estuaire publie annuellement une note de conjoncture. Elle replace l'économie de l'Estuaire dans le cadre international et régional afin d'analyser les mutations actuelles. L'année 2012 a été marquée par l'aggravation de la crise européenne ainsi que par le ralentissement des économies émergentes.

[http://www.havre.cci.fr/fileadmin/docs/CCI\\_Estuaire/cci\\_noteConjoncture2013\\_BD.pdf](http://www.havre.cci.fr/fileadmin/docs/CCI_Estuaire/cci_noteConjoncture2013_BD.pdf)

Source : CCI de l'Estuaire, 2012, 16 p.

Note 2012 également disponible : [http://www.havre.cci.fr/fileadmin/docs/Notre\\_territoire/Note\\_conjoncture\\_Estuaire\\_Seine\\_2012.pdf](http://www.havre.cci.fr/fileadmin/docs/Notre_territoire/Note_conjoncture_Estuaire_Seine_2012.pdf)



### **Panorama économique de l'espace Paris-Seine-Normandie**

Les Agences d'urbanisme et l'Insee Haute-Normandie ont collaboré pour réaliser une étude portant sur la qualification économique de l'espace « Paris Seine Normandie » et ses compétences en logistique. Étendu de Paris au Havre le long du fleuve et de Caen à Fécamp sur la façade maritime, l'espace « Paris-Seine-Normandie » ou « axe Seine » est un territoire majeur au plan national et même européen.

[http://www.insee.fr/fr/insee\\_regions/haute-normandie/themes/cahier\\_aval/cava92/img/ca\\_1192.pdf](http://www.insee.fr/fr/insee_regions/haute-normandie/themes/cahier_aval/cava92/img/ca_1192.pdf)

Blazevic Bruno / Maillard Martial, Insee Haute-Normandie

Source : Cahier d'Aval, n° 92, oct-2011, 46 p.

## **Etudes sectorielles**



### **Portuaire**

#### **Portrait du complexe industrialo-portuaire du Havre au travers de l'analyse de ses 32 000 emplois**

Le complexe industrialo-portuaire havrais offre environ 32 000 emplois salariés dont 14 000 emplois maritimes et portuaires et 18 000 emplois industriels ou de services aux industries. Ce document dresse un portrait des emplois et salariés de ce complexe.

[http://www.insee.fr/fr/insee\\_regions/haute-normandie/themes/aval/aval13138/img/aval13138.pdf](http://www.insee.fr/fr/insee_regions/haute-normandie/themes/aval/aval13138/img/aval13138.pdf)

Brunet Laurent / Caritg Jean-Philippe, Insee Haute-Normandie

Source : Aval, n° 138, déc-2013, 6 p.



#### **32 000 emplois sur le complexe industrialo-portuaire du Havre**

Le port du Havre est un ensemble associant un cluster maritime et portuaire avec un cluster industries et services pour former un complexe industrialo-portuaire de premier plan. Le cluster « maritime et portuaire » regroupe les activités liées au navire, à la marchandise, à l'infrastructure et à la régulation des activités. Le cluster « industries et services » comprend les grandes industries manufacturières et les services directement associés. Ce document présente le poids de ces différentes activités.

[http://www.insee.fr/fr/insee\\_regions/haute-normandie/themes/aval/aval13132/img/aval13132.pdf](http://www.insee.fr/fr/insee_regions/haute-normandie/themes/aval/aval13132/img/aval13132.pdf)

Insee Haute-Normandie

Source : Aval, n° 132, févr-2013, 4 p.

**HAROPA** : En janvier 2012, les trois ports de l'axe Seine Le Havre, Rouen et Paris, se sont unis au sein d'un groupement d'intérêt économique (GIE) pour créer un ensemble portuaire baptisé Haropa. L'objectif d'Haropa est de mettre en commun des moyens stratégiques et logistiques - construire une offre commune déclinée par filière, simplifier l'implantation sur les plates-formes et programmer les projets d'intérêt communautaire en matière d'infrastructures - afin d'améliorer son positionnement dans la compétition internationale. Le projet de terminal multimodal au Havre - dont la mise en service est prévue courant 2014 - contribue à atteindre cet objectif. Ainsi Haropa se présente comme le premier ensemble portuaire français et le 5ème nord-européen.

<http://www.haropaports.com>

### **Energies**

#### **L'énergie en Haute-Normandie, un secteur à fort taux d'encadrement technique**

Les activités industrielles énergétiques sont particulièrement bien implantées en Haute-Normandie, essentiellement en Seine-Maritime, le long de l'axe Seine et des agglomérations du Havre et de Rouen. Six sites en constituent l'ossature : trois raffineries de pétrole, trois centrales électriques, deux centrales nucléaires et la centrale thermique (Cram) du Havre.

[http://www.insee.fr/fr/insee\\_regions/haute-normandie/themes/breves\\_aval/breve1383/img/breve1383.pdf](http://www.insee.fr/fr/insee_regions/haute-normandie/themes/breves_aval/breve1383/img/breve1383.pdf)

Insee Haute-Normandie

Source : Brèves d'Aval, n° 83, oct-13, 2 p.





### ***Eolien en mer, une filière industrielle d'avenir pour la Haute-Normandie***

D'ici 2015, la filière éolienne s'implantera au Havre avec des besoins en compétences et emplois durables à la clé. L'installation d'Areva puis Alstom et EDF Énergies Nouvelles s'accompagne de l'annonce de la création de 1 500 emplois. Ce document fait le point sur : les parcs en projet, les outils portuaires dédiés à l'éolien en mer, les sous-traitants, la recherche et l'innovation, les pôles de compétences spécifiques ainsi que les formations haut-normandes.

[http://www.mdelehavre.fr/wp-content/uploads/2013/07/Mep\\_4volets\\_Eolien\\_280213\\_BD.pdf](http://www.mdelehavre.fr/wp-content/uploads/2013/07/Mep_4volets_Eolien_280213_BD.pdf)

Source : Région Haute-Normandie, juil-2013, 8 p.



### ***Débat public - Projet de Parc éolien en mer de Fécamp***

Cette publication fait le point sur l'avancée du débat public consacré aux deux projets de l'éolien en mer : Courseulles-sur-Mer au large du Calvados et Fécamp en Seine-Maritime.

[http://www.sie-hn.fr/data/file/crcihs/2013\\_05\\_CahierActeur\\_EolienEnMer\\_Fecamp.pdf](http://www.sie-hn.fr/data/file/crcihs/2013_05_CahierActeur_EolienEnMer_Fecamp.pdf)

Commission particulière du débat public Eolien en Mer Fécamp

Source : Cahier d'Acteur, n° 3, mai-2013, 4 p.

L'ensemble des publications sont sur le site : <http://www.debatpublic-eolienmer-fecamp.org>

Dans le cadre de la mise en place de la production d'électricité par énergie éolienne offshore, un premier appel d'offre a été lancé en 2011, afin de mettre en place quatre parcs d'éoliennes en mer sur le territoire français.

Le consortium EDF/Alstom a remporté les 3 sites de Fécamp, Courseulles et Saint-Nazaire et Areva celui de Saint-Brieuc. Ainsi, une nouvelle filière industrielle, avec de nombreux emplois à la clé, va être mise en place en Haute-Normandie.

Le marché remporté par EDF/Alstom prévoit la construction de 83 éoliennes au large de Fécamp (mise en service prévue pour 2018). Les fondations de ces éoliennes seront réalisées au Havre (600 emplois sont annoncés selon le consortium et 200 supplémentaires pour l'assemblage et l'installation des éoliennes). Le service de maintenance dédié à l'exploitation du parc sera implanté dans le port de Fécamp (100 emplois).

Areva va développer sa filière industrielle autour des éoliennes au Havre avec la création de deux usines pour la fabrication de pâles et de nacelles (700 emplois sont annoncés selon le consortium). Un second appel d'offre est en cours pour lequel un projet de plus de 100 éoliennes au Tréport est présenté. Le port de Dieppe permettra les opérations d'exploitation et la maintenance des éoliennes, il est également adapté pour accueillir les bateaux de servitude et une partie des matériaux pendant la phase de construction.

### ***Hôtellerie Tourisme Loisirs***

#### ***Métiers de l'hôtellerie-restauration - Enquête sur les difficultés de recrutement***

Le secteur de l'hôtellerie-restauration est créateur d'emplois avec une activité restauration importante. Cependant il existe, une distorsion entre l'offre et la demande d'emploi qui affecte la fluidité du marché du travail et, parallèlement, le recrutement de personnels qu'ils soient expérimentés ou débutants. Cette étude est le résultat d'enquêtes menées auprès de dix-sept établissements hôteliers et de restauration du bassin d'emploi du Havre. L'objectif est d'apporter un appui en matière de recrutement aux structures qui le souhaitent.

<http://www.mdelehavre.fr/wp-content/uploads/2013/07/restitution-enquete.pdf>

Source : Maison de l'emploi du Havre Pointe de Caux Estuaire, sept-2013, 9 p.



### ***Perspectives d'emplois et besoins en formation : dans le champ de l'animation et des sports : approfondissement de l'étude sur la zone d'emploi du Havre***

En 2011, la Direction régionale de la jeunesse, des sports et de la cohésion sociale de Haute-Normandie a réalisé une étude sur les perspectives d'emplois et les besoins en formation sur l'ensemble du champ de l'animation et du sport et sur l'ensemble de la région. A l'issue de ce travail, un approfondissement a été demandé sur deux territoires spécifiques : la zone d'emploi de Vernon-Gisors et celle du Havre. Ce document présente l'étude d'approfondissement de la zone du Havre. Elle propose un rappel sur l'emploi du champ de l'animation et du sport, les caractéristiques des territoires de la région, suivi d'une présentation de la zone d'emploi du Havre et de l'emploi du champ de l'animation et du sport.

[http://www.haute-normandie.drjscs.gouv.fr/IMG/pdf/DRJSCSHN\\_EtudeEmploiFormationLe-Havre\\_2012.pdf](http://www.haute-normandie.drjscs.gouv.fr/IMG/pdf/DRJSCSHN_EtudeEmploiFormationLe-Havre_2012.pdf)

Wagner Christèle, DRJSCS de Haute-Normandie

Source : DRJSCS, juin-2012, 62 p.





### Services à la personne

#### **Les métiers des services à la personne - Enquêtes sur les difficultés de recrutement**

Les services à la personne (SAP) emploient près de 2 500 salariés sur le bassin d'emploi havrais. L'augmentation du nombre de personnes âgées aura un impact certain sur la demande d'emploi. Selon l'enquête BMO 2012, le bassin du Havre compte 296 projets de recrutement dont 276 jugés difficiles et dont 150 correspondent à des emplois saisonniers. Les structures font part de leurs difficultés à recruter des profils de qualité (formés ou expérimentés). Cette étude fait le point sur ce secteur en difficulté.

<http://www.mdelehavre.fr/wp-content/uploads/2013/07/restitution-enquete-RH-SAP-octobre-2012-en-ligne.pdf>

Source : Maison de l'emploi du Havre Pointe de Caux Estuaire, juil-2013, 21 p.



#### **Enquête sur les entreprises de la métallurgie de la région havraise - Réalisée dans le cadre de l'Action de Développement des Emplois et des Compétences (ADEC)**

L'action de développement de l'emploi et des compétences (Adec) de la métallurgie région havraise hors automobile, cible les entreprises de taille intermédiaire (ETI). L'objectif est d'anticiper les conséquences en matière d'emploi et de compétences, des mutations économiques en réalisant des actions spécifiques pour permettre aux salariés des PME de faire face aux changements à venir. Ce document présente l'enquête réalisée auprès des industriels havrais.

<http://www.uimm-regionhavraise.fr/uploads/file/Enqu%C3%AAte%20UIMM%20R%C3%A9gion%20Havraise%20.pdf>

Source : Union des Industries et Métiers de la Métallurgie Région Havraise, 2011, 80 p.

## Politique de l'emploi / Dispositifs



#### **Un dynamisme économique indéniable des zones franches urbaines en Haute-Normandie**

Le dispositif particulier des zones franches urbaines (ZFU) existe depuis 15 ans. La première zone franche a été créée au Havre en 1997, celles de Rouen et d'Évreux sont apparues en 2004. Ce document est le fruit d'une collaboration avec le Grand Évreux Agglomération, la Ville du Havre et la Ville de Rouen. Tirant parti des capacités d'expertise locale, le document souligne les particularités de l'appareil productif et les évolutions de l'emploi dans les trois zones franches.

[http://www.insee.fr/fr/insee\\_regions/haute-normandie/themes/aval/aval12127/img/aval12127.pdf](http://www.insee.fr/fr/insee_regions/haute-normandie/themes/aval/aval12127/img/aval12127.pdf)

Brunet Laurent / Camesella Christian

Source : Aval, n° 127, déc-12, 8 p.



#### **Cap sur 2020-2030 - Orientations stratégiques**

Les orientations stratégiques pour l'attractivité et le développement du territoire des Hautes Falaises et de Caux-Vallée de Seine. Dans ce document, la CCI de Fécamp-Bolbec présente des orientations et des propositions émises et soutenues par les chefs d'entreprise et lance des pistes de réflexion. A savoir : rendre le territoire plus accessible, mettre le cap sur les filières d'excellence - l'innovation et le développement durable - soutenir la performance des entreprises locales et enfin renforcer l'attractivité du territoire.

[https://www.merezo-normandie.com/sites/default/files/u7685/cap\\_2020\\_2030\\_plaquette\\_vfinale.pdf](https://www.merezo-normandie.com/sites/default/files/u7685/cap_2020_2030_plaquette_vfinale.pdf)

Source : CCI Fécamp-Bolbec, mai-2011, 24 p.

## Marché du travail



#### **Le marché du travail en Haute-Normandie - Bolbec-Lillebonne, Fécamp, Bassin du Havre**

Dans cette collection, Pôle emploi présente ses tableaux de chiffres sur l'emploi sur les différentes zones de la région. Sont détaillés : les chiffres du chômage, le retour à l'emploi, la structure de la demande d'emploi et l'emploi.

Le marché du travail Bolbec – Lillebonne : [http://www.pole-emploi.fr/file/mmelement/pj/c1/cd/8e/71/stmt\\_11\\_13\\_pole\\_emploi\\_de\\_bolbec-lillebonne25155.pdf](http://www.pole-emploi.fr/file/mmelement/pj/c1/cd/8e/71/stmt_11_13_pole_emploi_de_bolbec-lillebonne25155.pdf)

Le marché du travail Fécamp : [http://www.pole-emploi.fr/file/mmelement/pj/ef/82/7e/d3/stmt\\_11\\_13\\_pole\\_emploi\\_de\\_fecamp25167.pdf](http://www.pole-emploi.fr/file/mmelement/pj/ef/82/7e/d3/stmt_11_13_pole_emploi_de_fecamp25167.pdf)

Le marché du travail le bassin du Havre

[http://www.pole-emploi.fr/front/common/tools/download\\_file.jsp?mediaid=192913](http://www.pole-emploi.fr/front/common/tools/download_file.jsp?mediaid=192913)

Pôle emploi

Source : Le marché du travail en Haute-Normandie, dec-2013, 8 p.



### **Tableau de bord du marché de l'emploi - Novembre 2013**

Ce tableau de bord présente le marché de l'emploi du bassin du Havre en juin 2013. Le document présente également un tableau des demandes d'emploi par communes comprenant différents indicateurs (sexe, variation, âge et ancienneté d'inscription)

<http://www.mdelehavre.fr/wp-content/uploads/2014/01/tableau-de-bord-novembre-2013.pdf>

Ce document est périodique, le précédent numéro date de mars 2013 :

<http://www.calameo.com/read/0015220346770d5dfe748>

Source : Maison de l'emploi Le Havre Pointe de Caux Estuaire, nov-2013, 4 p.

La Maison de l'emploi Le Havre Pointe de Caux Estuaire produit également une **Note conjoncturelle** sur la situation du marché du travail qui présente les chiffres de l'emploi du bassin du Havre.

<http://www.mdelehavre.fr/wp-content/uploads/2013/10/note-conjoncturelle-Sept20131.pdf>



### **Enquête Besoins en Main-d'Oeuvre 2013 - Bassin du Havre - Bassin de Bolbec - Bassin de Fécamp**

Cette collection présente les résultats de 2013 de l'enquête « Besoins en main-d'oeuvre » pour les régions du Havre, de Bolbec et de Fécamp. Dans chacun des numéros sont présentés : les 10 métiers les plus recherchés, le profil des entreprises qui recrutent, la dynamique de l'emploi par secteur d'activité, les difficultés de recrutement et l'emploi saisonnier.

Bassin du Havre : <http://www.calameo.com/read/001522034b4391f599ac4>

Bassin de Bolbec : [http://www.pole-emploi.fr/file/mmlelement/pj/d1/ef/f2/3c/bmo\\_2013\\_bassin\\_bolbec50297.pdf](http://www.pole-emploi.fr/file/mmlelement/pj/d1/ef/f2/3c/bmo_2013_bassin_bolbec50297.pdf)

Bassin de Fécamp : [http://www.pole-emploi.fr/file/mmlelement/pj/0a/f6/88/1b/bmo\\_2013\\_bassin\\_fecamp50321.pdf](http://www.pole-emploi.fr/file/mmlelement/pj/0a/f6/88/1b/bmo_2013_bassin_fecamp50321.pdf)

Pellier Frédérique, Pôle emploi Haute-Normandie

Source : Repères & Analyses, avr-2013, 4 p.



### **Le marché du travail en 2012 - Bassin de Bolbec - Lillebonne - Fécamp - Le Havre**

Dans cette collection, Pôle emploi présente le marché du travail par zones. Le document est divisé en plusieurs parties détaillant, la demande d'emploi indemnisée, les demandeurs d'emploi en catégories ABC, les niveaux de formation et de qualification des demandeurs d'emploi, les demandeurs en activité réduite, etc.

Le marché du travail Bolbec – Lillebonne :

[http://www.pole-emploi.fr/file/mmlelement/pj/e4/5f/f3/c1/stmt\\_bilan\\_2012\\_bolbec29486.pdf](http://www.pole-emploi.fr/file/mmlelement/pj/e4/5f/f3/c1/stmt_bilan_2012_bolbec29486.pdf)

Le marché du travail Fécamp :

[http://www.pole-emploi.fr/file/mmlelement/pj/1d/66/89/a0/stmt\\_bilan\\_2012\\_fecamp29522.pdf](http://www.pole-emploi.fr/file/mmlelement/pj/1d/66/89/a0/stmt_bilan_2012_fecamp29522.pdf)

Le marché du travail le bassin du Havre :

[http://www.pole-emploi.fr/file/mmlelement/pj/9a/fb/3d/2a/stmt\\_bilan\\_2012\\_le\\_havre29534.pdf](http://www.pole-emploi.fr/file/mmlelement/pj/9a/fb/3d/2a/stmt_bilan_2012_le_havre29534.pdf)

Pôle emploi

Source : Le marché du travail en Haute-Normandie, mars-2013, 8 p.



### **Chômage au 3e trimestre 2012 : la zone d'emploi du Havre reste la plus touchée**

Au 3ème trimestre 2012, le taux de chômage en Haute-Normandie s'établit à 11,1 % de la population active, soit 1,2 point au-dessus de la moyenne métropolitaine. Le chômage affecte davantage la Seine-Maritime que l'Eure.

[http://www.insee.fr/fr/insee\\_regions/haute-normandie/themes/brevs\\_aval/breve1368/img/breve1368.pdf](http://www.insee.fr/fr/insee_regions/haute-normandie/themes/brevs_aval/breve1368/img/breve1368.pdf)

Brunet Laurent, Insee Haute-Normandie

Source : Brèves d'Aval, n° 68, févr-2013, 2 p.



### **Aggravation du chômage dans les zones d'emplois du Havre et de Vernon-Gisors**

En moyenne, au 3e trimestre 2011, le taux de chômage haut-normand s'établit à 10,4 % de la population active. Il est 1,1 point au-dessus de celui de la France métropolitaine qui est de 9,3 %. Comparé au trimestre précédent, le chômage a augmenté de 0,1 point dans les deux départements.

[http://www.insee.fr/fr/insee\\_regions/haute-normandie/themes/brevs\\_aval/breve1245/img/breve1245.pdf](http://www.insee.fr/fr/insee_regions/haute-normandie/themes/brevs_aval/breve1245/img/breve1245.pdf)

Delamare Julien, Insee Haute-Normandie

Source : Brèves d'Aval, n° 45, mars-2012, 2 p.



### **La dynamique de l'emploi du bassin havrais : Les secteurs qui recrutent**

Ce document fait le point sur le marché de l'emploi et les secteurs qui recrutent sur le bassin d'emploi du Havre. Une partie est consacrée à la construction et maintenance industrielle et tertiaire, une autre sur l'hôtellerie-restauration et une sur le service à la personne.

<http://fr.calameo.com/read/001522034bd22e144f5a9>

Source : Maison de l'emploi du Havre, 2012, 5 p.





## **Gestion prévisionnelle des emplois et des compétences Caux vallée de Seine**

Ce rapport synthétise dans un premier chapitre les éléments statistiques produits par l'Insee. Il contient également des fiches sectorielles basées sur des chiffres clés, les témoignages des participants aux groupes de travail organisés en mars et avril 2013 ainsi que des analyses produites par des économistes de l'université du Havre. Le dernier chapitre du rapport est consacré au chômage et à la demande d'emploi en Caux vallée de Seine.

<http://gpect.cauxseine.fr/wp-content/uploads/2013/09/rapport-Gpect-complet.pdf>

Source : Communauté de Communes Caux vallée de Seine, juil-2013, 78 p.



## **GPEC territoriale : Gestion prévisionnelle des emplois et des compétences - Caux vallée de Seine**

Ce document présente le diagnostic du territoire Caux vallée de Seine sous l'angle de l'économie, de la population active et du marché de l'emploi. Il tente également de dégager certaines perspectives en matière de renouvellement des emplois et des actifs. Ce diagnostic a été présenté en comité de pilotage de la démarche de GPEC territoriale en Caux vallée de Seine, ainsi que dans les groupes de travail sectoriels. Les fiches statistiques sectorielles diffusées lors de ces réunions figurent en annexe du rapport.

[http://www.insee.fr/fr/insee\\_regions/haute-normandie/themes/dossiers/Dossier\\_caux\\_seine/img/Dossier\\_caux\\_seine.pdf](http://www.insee.fr/fr/insee_regions/haute-normandie/themes/dossiers/Dossier_caux_seine/img/Dossier_caux_seine.pdf)

Brendler Jonathan / Brunet Laurent / Follin Jérôme / Maillard Martial / Restoux Damien / Insee Haute-Normandie / Communauté de Communes Caux vallée de Seine

Source : Dossier d'Aval, avr-2013, avr-13, 74 p.



## **Caractéristiques et enjeux du territoire de Fécamp - Action GPECT « Artisanat facteur d'évolution du territoire »**

Cette étude décrit l'activité économique du territoire de Fécamp, faisant un zoom sur les implantations et activités, les chefs d'entreprise, l'emploi et l'apprentissage.

[http://www.haute-normandie-competences.fr/media/etude\\_fecamp\\_095386600\\_1037\\_22032013.pdf](http://www.haute-normandie-competences.fr/media/etude_fecamp_095386600_1037_22032013.pdf)

Source : Chambre de métiers et de l'artisanat, juil-2012, 25 p.



## **Caractéristiques et enjeux du territoire de Lillebonne - Action GPECT « Artisanat facteur d'évolution du territoire »**

Cette étude décrit l'activité économique du territoire de Lillebonne, faisant un zoom sur les implantations et activités, les chefs d'entreprise, l'emploi et l'apprentissage.

[http://www.haute-normandie-competences.fr/media/etude\\_lillebonne\\_026454500\\_1038\\_22032013.pdf](http://www.haute-normandie-competences.fr/media/etude_lillebonne_026454500_1038_22032013.pdf)

Source : Chambre de métiers et de l'artisanat, juil-2012, 25 p.



## **Qualifier les candidats pour répondre aux difficultés de recrutement des entreprises de l'hôtellerie et de la restauration, sur les communautés d'agglomération du Havre et de Saint-Romain-de-Colbosc**

La Maison de l'emploi du Havre Pointe de Caux Estuaire a missionné HEC Entrepreneurs pour réaliser une enquête. L'objectif principal de cette mission est de qualifier les candidats pour répondre aux difficultés de recrutement des entreprises de l'hôtellerie et de la restauration, sur les communautés d'agglomération du Havre et de Saint-Romain-de-Colbosc. Une vingtaine d'entreprises du secteur de l'hôtellerie et de la restauration ainsi que différents acteurs comme l'Ifah (Opca du secteur de l'hôtellerie et de la restauration) ont été interviewés.

[http://estuaire-competences.fr/files/fck/files/Hotellerie-Restauration\\_Rapport-mission-2012\\_A%20diffuser.pdf](http://estuaire-competences.fr/files/fck/files/Hotellerie-Restauration_Rapport-mission-2012_A%20diffuser.pdf)

Source : Maison de l'emploi du Havre Pointe de Caux Estuaire, HEC Entrep., mars-2012, 41 p.



## **Guide des compétences des entreprises de la région havraise**

Ce guide est divisé en deux parties. La première fait le point sur les compétences havraises (production d'éléments et de sous ensembles, logistique et installation, maintenance, études - recherche et développement - formation, services associés - financement et autres activités). La deuxième partie est consacrée à la mobilisation en faveur de l'éolien en mer : Le Havre Développement, Plateforme Technologique de Fécamp, Energies Haute-Normandie, Région Haute-Normandie - appel à projets Energies et le partenariat Le Havre-Saint-Nazaire.

Source : Le Havre Développement, janv-2012, 34 p.

Cote : 630/51976







### Rapport d'évaluation de l'université du Havre

L'université du Havre (UdH), issue du regroupement de composantes de l'université de Rouen, a été créée en 1984. Ce rapport d'évaluation, très complet, fait le point sur la stratégie de l'université du Havre en matière de recherche, de valorisation, de formation, de vie étudiante, de partenariat mais également sur ses relations internationales ainsi que sa gouvernance.

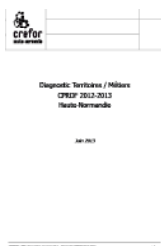
[http://www.aeres-evaluation.fr/content/download/12321/176944/file/AERES-S1-Le\\_Havre.pdf](http://www.aeres-evaluation.fr/content/download/12321/176944/file/AERES-S1-Le_Havre.pdf)

Source : Agence d'évaluation de la recherche et de l'enseignement supérieur, juil-2011, 42 p.

### Le lycée de Fécamp a été labélisé Campus des Métiers à la rentrée 2013

Les campus des métiers regroupent des acteurs de la formation professionnelle autour d'une filière économique. Ils sont construits autour d'un secteur d'activité d'excellence correspondant à un enjeu économique national ou régional soutenu par la collectivité et les entreprises. 12 campus sont déjà labélisés en France. Le projet de Campus des Métiers et des Qualifications Haut-Normand « Les énergies et l'efficacité énergétique », soutenu par les lycées René Descartes et Guy de Maupassant de Fécamp, a été porté par la Région Haute-Normandie et l'académie de Rouen. Il s'inscrit dans le travail d'accompagnement de la transition énergétique de notre économie, au coeur de la politique régionale. Le Campus se décline en plusieurs thématiques présentes en Haute-Normandie, comme l'habitat, le nucléaire ou l'éolien.

## Travaux du Crefor



### Diagnostic Territoires / Métiers CPRDF 2012 - 2013

Ce document a été rédigé sur la base d'éléments produits et recueillis lors de la campagne de l'outillage CPRDF 2012-2013. Il intègre une capitalisation des travaux issus des diagnostics réalisés par le Crefor et des animations menées dans les territoires et avec les branches professionnelles signataires d'un contrat d'objectif avec la Région. Le diagnostic est divisé en deux parties : la première porte sur l'analyse des territoires et la seconde sur celle des métiers. La finalité du document repose sur la mise en exergue des faits marquants et des éléments structurants et porteurs d'enjeux de la relation emploi formation sur les territoires haut-normands et dans les principales familles de métiers. *Disponible sur demande.*

Mansouri Malika

Source : Crefor, juin-2013, 143 p.



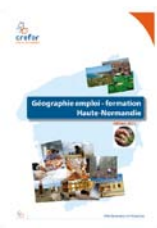
### Diagnostic Territoires / Métiers CPRDF 2011

Ce document constitue la synthèse d'une démarche complète d'étude et d'animation, conduite avec les différents acteurs du monde de l'emploi et de la formation durant les campagnes de l'outillage PRDF. Après les éléments de cadrage sur la population et l'économie haut-normandes, le document présente les territoires de Haute-Normandie par zones d'emploi, les métiers en Haute-Normandie et enfin les regards sur l'insertion professionnelle des apprentis, la VAE, l'emploi et la formation des personnes handicapées et l'illettrisme.

<http://www.crefor-hn.fr/node/658>

Jeanne Sébastien, Folléa Guillaume

Source : Crefor, mai-2011, 102 p.



### Géographie emploi - formation en Haute-Normandie

L'étude présente et cartographie, par zone d'emploi, près de 100 indicateurs sur l'emploi et sur la formation (enseignement secondaire, enseignement supérieur, formation professionnelle continue et validation des acquis de l'expérience), sur la démographie et le marché du travail. Fruit d'un travail partagé entre le Crefor et ses partenaires, il a pour objectif d'apporter à l'ensemble des acteurs régionaux et locaux des informations structurelles qui rendent compte des principales situations et évolutions sur les territoires haut-normands.

<http://www.crefor-hn.fr/sites/default/files/GEO%20FINAL.pdf>

Folléa Guillaume

Source : Crefor, oct-2011, 87 p.





### ***Le domaine Hôtellerie-Restauration-Tourisme dans le Pays du Havre Pointe de Caux Estuaire***

Dans le cadre d'une convention avec la Maison de l'emploi du Havre Pointe de Caux Estuaire, le Crefor a réalisé une analyse sur le domaine de l'Hôtellerie-Restauration-Tourisme dans le Pays du Havre Pointe de Caux Estuaire. L'étude est construite autour d'une approche qualitative du domaine et d'un cadrage statistique synthétique préalable, à travers quatre thématiques majeures (activité du domaine, emploi, compétences et offre de formation).

[http://www.crefor-hn.fr/sites/default/files/Etude%20HRT%20CREFOR\\_MDE%20Vs%20definitive.pdf](http://www.crefor-hn.fr/sites/default/files/Etude%20HRT%20CREFOR_MDE%20Vs%20definitive.pdf)

Mansouri Malika

Source : Crefor, aout-2011, 91 p.



Falaises de Fécamp© guitou60 - Fotolia.com





Directeur de publication

**Luc CHEVALIER**

Conception/Réalisation

**Malika MANSOURI**

**Guillaume FOLLEA**

Veille économique

**Nadine DUDOUBLE**

**Pour de plus amples informations, veuillez prendre contact  
avec Malika MANSOURI**

*E-mail : [malika.mansouri@crefor-hn.fr](mailto:malika.mansouri@crefor-hn.fr)*

**Centre de Ressources Emploi Formation**

*Tél : 02 35 73 77 82 – Fax : 02 35 73 07 60*

*Mail : [crefor@crefor-hn.fr](mailto:crefor@crefor-hn.fr)*

*Pôle régional des Savoirs*

*115, boulevard de l'Europe – BP 1152*

*76 176 ROUEN Cedex 1*