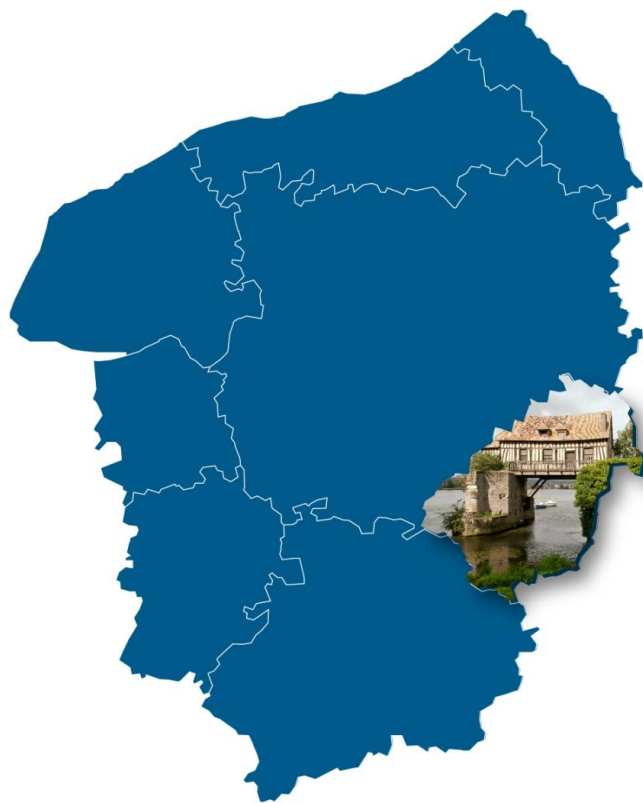


Cahier territorial

Contrat de Plan
Régional de
Développement des
Formations
Professionnelles
2013-2014



**Zone CPRDF de
VERNON**

Septembre 2014



Introduction.....	4
Enjeux Régionaux.....	5
Enjeux de la zone de Vernon et Métiers/Secteurs en besoin	6
Analyse.....	7
Diagnostic.....	11
Veille économique (Etudes régionales).....	26



Le Pôle Observation et prospective du CREFOR a été sollicité dans le cadre de ses missions d'expertise afin de **constituer un appui technique et méthodologique aux acteurs régionaux dans le cadre de la mise en œuvre du Contrat de Plan Régional de Développement des Formations professionnelles (CPRDF)** de Haute-Normandie. Cette collaboration s'est traduite par la réalisation d'un outillage quantitatif et qualitatif d'observation et d'analyse prospective emploi - formation - mutations économiques dont l'objectif consiste à fournir aux acteurs en charge des politiques de formation des éléments de réflexion et d'aide à la décision pour l'évolution de la carte des formations, dans le sens des besoins observés et attendus dans une dimension anticipatrice.

Ce dispositif est composé de deux volets d'observation, l'un portant sur les territoires de Haute-Normandie (Zones CPRDF fondées sur les zones d'emploi de l'Insee), l'autre portant sur les métiers, adossés aux Contrats d'Objectifs signés entre la Région et les branches professionnelles. Il associe étroitement tout au long du processus les acteurs des territoires (Service public de l'emploi local et Maisons de l'emploi) et les représentants des observatoires des branches professionnelles. Il a consisté dans la production de travaux quantitatifs (diagnostics territoriaux et diagnostics métiers) et qualitatifs (réunions préparatoires avec les acteurs des territoires et les techniciens des observatoires des branches professionnelles) au cours du printemps et de l'automne 2013 sur lesquels ont pris appui l'animation de rencontres prospectives par territoires et par branches professionnelles qui se sont déroulées en mars et avril 2014. Ces rencontres ont réuni un large public (entre 50 et 120 participants à chaque événement) dans une dimension à la fois politique et technique.

Résumé du processus

- ✓ Diagnostic Crefor
- ✓ Rencontres techniques préparatoires :
 - *Apports techniciens des territoires / représentants des observatoires de branches professionnelles*
 - *Identification des enjeux emploi-formation Territoires / Métiers*
- ✓ Rencontres prospectives Territoires / Métiers
 - *Partage, précision, reformulation des enjeux*
 - *Préconisations, pistes pour l'action*
- ✓ Capitalisation et synthèse stratégique
 - *Présentation des travaux issus du processus CPRDF 2013-2014*

Une synthèse globale des travaux mentionnant les principaux enjeux emploi-formation-qualification pour chaque territoire et chaque branche professionnelle a été présentée au Comité directeur du CPRDF (Président de Région, du Préfet de Région et du Recteur) fin juin 2014.

Des **cahiers territoriaux** et **des cahiers métiers** capitalisent et organisent l'ensemble de la matière recueillie au cours de ce processus. Ces productions sont enrichies par une **veille économique** « *Regard biblio* » qui propose un panorama bibliographique d'études et de publications (non exhaustif) dédié à la Haute-Normandie et ses territoires, sur les thématiques de l'emploi, la formation et les données économiques. Il est décliné par zone d'emploi.



- ✓ **Lutter contre le décrochage scolaire**
- ✓ **Développer les poursuites d'études dans l'enseignement supérieur**
- ✓ **Améliorer l'accès à la formation et au marché du travail des demandeurs d'emploi et des publics fragiles (peu qualifiés dont femmes, salariés des secteurs en déclin, public illettré) et réduire les ruptures dans les parcours de formation**
- ✓ **Adapter l'offre de formation en réponse aux enjeux des grands projets**
- ✓ **Améliorer l'attractivité de la formation professionnelle et des métiers industriels et de la propreté**
- ✓ **Renforcer le lien formation – entreprise**
- ✓ **Renforcer l'attractivité des territoires et réduire les freins à la mobilité sur les territoires ruraux**



- ✓ Renforcer l'accès des publics jeunes aux formations
- ✓ Développer et soutenir l'offre de formation de haut niveau et à forte technicité (numérique, aéronautique et spatial, pharmacie...)

METIERS/SECTEURS EN BESOIN

- ✓ Aéronautique : Usinage (tourneurs / fraiseurs), mécanique, électronique (Très fortes tensions sur l'usinage, requiert des personnes très bien formées pour être employables immédiatement)
- ✓ Services à la population résidente en provenance d'Ile-de-France
- ✓ Animation, culture, sport
- ✓ Activités touristiques
- ✓ Services à la personne : personnels qualifiés et diplômés
- ✓ Personnels hospitaliers : aides-soignants

Secteurs ou métiers en difficulté

- ✓ Commerce : diminution à attendre du nombre d'alternants (problème de trésorerie)



Démographie

A noter : pour la plupart des indicateurs, la Haute-Normandie se situe dans des performances inférieures au niveau national)

La zone d'emploi de Vernon-Gisors peut se prévaloir d'une structure par âge de la **population la plus jeune** de toutes les zones, avec notamment près de 21% des résidents âgés de moins de 15 ans et seulement 14,4% âgés de 50 ans ou davantage. De fait, la zone a connu, avec le territoire d'Evreux, entre 1999 et 2009, l'un des **taux d'accroissement de la population les plus élevés** (+0,7% par an en moyenne), marqué par un solde naturel important (+0,5%) et par un solde migratoire positif (+0,2%), conséquence d'une forte demande d'installation sur le territoire d'une population qui travaille en Ile-de-France. Cet attrait suscité par la zone explique en grande partie **la part conséquente des diplômés de l'enseignement supérieur** parmi la population résidente (19,6%), au-dessus de la moyenne régionale et au second rang de l'ensemble des zones d'emploi. Pour autant, Vernon enregistre **parallèlement l'un des plus forts taux de non diplômés parmi ses habitants** (38,7%) et un taux de scolarisation des 18-24 ans nettement en deçà de la moyenne haut-normande. Le taux d'activité de la population, particulièrement élevé, témoigne de comportements d'entrée précoce dans la vie active.

Chiffres clés

	Zone	HN	Rang zones (sur 8)
Population totale (2010)	122 558	1 863 954	5
Taux d'accroissement moyen population (1999 -2009)	+0,7%	+0,3%	2ex
<i>Dont variation solde migratoire :</i>	+0,2%	-0,1%	3ex
Taux de scolarisation (18 - 24 ans)	38,6%	47%	4
Part des non diplômés dans la population (15 ans et +)	38,7%	38,7%	5
Part des diplômés du supérieur (15 ans et +)	19,6%	19,4%	2ex
Taux d'activité (15 à 64 ans)	73,6%	71,6%	2

Attractivité / Développement économique / Mutations

Second territoire le plus industrialisé de Haute-Normandie, la zone accueille **d'importants établissements** du domaine de *l'aéronautique* notamment (SNECMA, GOODRICH) qui font la spécificité de la zone, au même titre que d'autres activités telles que la *fabrication de produits en caoutchouc et en plastique*. Entre 2007 et 2011, le territoire de Vernon accuse une **baisse de 7,5% de l'emploi salarié** soit plus de deux points au-dessus de la moyenne régionale. Néanmoins, le territoire se classe au troisième rang des zones d'emploi de Haute-Normandie, derrière Rouen et le Havre. Si l'emploi salarié a connu entre 2011 et 2012 une forte diminution (-3,1%), les indicateurs de l'évolution de l'emploi au cours de la période récente semblent indiquer un ralentissement significatif des destructions.



Cette baisse de l'emploi salarié concerne tous les secteurs économiques de la zone mais dans des proportions différentes. *L'industrie* a certes connu des **réductions d'emploi** significatives ces dernières années, notamment via l'intérim, très impacté, mais globalement dans **une moindre proportion que dans la plupart des autres territoires** (-7,7%). En revanche, le secteur des **services**, sous-représenté dans la zone, affiche **une des plus fortes baisses de ses effectifs** ces dernières années (-9%), dont une contraction de l'emploi dans les activités de *l'hébergement médico-social et social*, non constaté dans les autres zones. Le secteur du **commerce**, particulièrement structurant dans certains bassins (Gisors) a subi proportionnellement plus de deux fois plus de destructions d'emploi (-5,2%) qu'en moyenne. L'évolution des demandes et offres d'emploi dans ce secteur tendrait à témoigner d'une légère reprise en 2013 qui reste néanmoins à confirmer. De fortes tensions apparaissent notamment sur les fonctions de manager.

Toutefois, la zone présente de nombreux atouts : **proximité avec la région Ile-de-France** pourvoyeuse d'emplois (dans l'automobile notamment), dynamisme démographique et la demande de services qui en découle, activités industrielles à forte valeur ajoutée (toutefois dépendantes des stratégies extra-régionales), groupements d'entreprises fédérateurs, réseau de transports ferroviaires, sites environnementaux et touristiques remarquables. Par ailleurs, le territoire a subi ces dernières années d'importantes mutations économiques (départ de l'armée, fermeture des fonderies, fermeture du site du LRBA) qui peuvent se transformer en autant d'opportunités de développement (aménagement de zones d'activités et de loisirs, implantation d'équipements divers...).

<i>Chiffres-clés</i>	Zone	HN	Rang zone
Taux de variation de l'emploi 2007-2011	-7,5%	-5,2%	3
Taux de variation de l'emploi 2011-2012	-3,1%	-1,8%	6
Part de l'agriculture (actifs en emploi 2010)	2,3%	2,1%	3
Part de l'industrie (actifs en emploi 2010)	22,0%	18,2%	2
<i>Evolution 2007 – 2011 (salariés)</i>	-7,7%	-11,7%	1
Part de la construction (actifs en emploi 2010)	8,0%	7,6%	2ex
<i>Evolution 2007 – 2011 (salariés)</i>	-4,5%	-3,7%	5
Part du commerce (actifs en emploi 2010)	12,3%	11,9%	2ex
<i>Evolution 2007 – 2011 (salariés)</i>	-5,2%	-2%	6
Part des services (actifs en emploi 2010)	55,7%	60,2%	4
<i>Evolution 2007 – 2011 (salariés)</i>	-9,0%	-2,8%	4ex
<i>Evolution 2007 – 2011 hors travail temporaire</i>	-6,2%	+0,7%	5

Emplois / Qualifications / Compétences / Recrutement

La zone compte un peu plus de 41 300 actifs au lieu de travail sur son territoire, soit 5,8% de l'emploi régional. A l'instar d'autres bassins à présence industrielle forte, les femmes sont beaucoup moins représentées dans l'emploi, marqué par l'importance du recours à l'intérim. En matière de qualification et de formation, la zone est confrontée à un double phénomène qui la place d'une part



en **seconde position** derrière Rouen pour la **part des emplois cadres** parmi les actifs en emploi (11,9%), mais parallèlement au **premier rang pour la proportion de jeunes actifs qui ne possèdent aucun diplôme** (20,6%). Les **emplois de haut niveau** côtoient ainsi sur le territoire des emplois de faible qualification, occupés par des actifs non diplômés surreprésentés. Cette surreprésentation est particulièrement avérée chez les professions ouvrières.

Sur le marché du travail, la **zone de Vernon fait figure d'exception en matière d'offres d'emploi déposées** par les employeurs puisqu'elle est la seule à afficher une **évolution positive entre 2007 et 2012** (+2,6%). L'année 2012 enregistre toutefois une évolution déficitaire mais celle-ci est la moins défavorable de toutes les zones. Cette tendance baissière se confirmerait en 2013. En dépit de cette situation, le **taux de chômage sur le territoire reste l'un des plus élevés** (11,3%) même si le nombre d'inscrits au chômage a connu l'une des progressions les plus faibles dans l'espace régional au cours de la période récente. En outre, le marché du travail apparaît particulièrement défavorable à une **population fragilisée**, caractérisée par une proportion importante de demandeurs d'emploi peu ou pas diplômés ou qualifiés et de femmes, dans un contexte de **chômage de longue durée particulièrement fort** (45,9%). Les métiers / fonctions de *manager* dans le commerce, de *formateur*, de *conduite d'équipe d'usinage* et *magasinage / préparation de commande* connaissent des tensions significatives.

<i>Chiffres-clés</i>	Zone	HN	Rang zone
Nombre d'actifs en emploi (2010)	41 370	716 158	5
Part des femmes	46,7%	48,0%	4
Part des 50 ans et plus	26,7%	25,1%	1
Part des cadres	11,9%	12,1%	2
Part des ouvriers	29,7%	27,2%	3
Taux d'encadrement	36,7%	37,3%	3
Part des actifs en emploi <u>sans diplômes</u>	25,8%	22,6%	3
Part des jeunes actifs en emploi <u>sans diplômes</u>	20,6%	15,6%	1
Evolution du nombre d'offres d'emploi 2007-2012	+2,6%	-18,7%	1
<i>Evolution 2011-2012</i>	-0,9%	-7,8%	1
Taux de chômage (4^{ème} trimestre 2013)	11,3%	11%	2

* sur 8 zones pour le taux de chômage



Formation

Champ : élèves inscrits en dernière année d'un cycle de formation professionnelle initiale sous statut scolaire (niveaux V à III) et par apprentissage (niveaux V à I) + étudiants inscrits en dernière année d'un cycle de DUT et en Licence professionnelle + stagiaires demandeurs d'emploi du programme régional de formation professionnelle (PRFP) et formations financées par Pôle Emploi. Au lieu de l'établissement.

Avec 1 058 sortants de formation issus des établissements de son territoire, la zone de Vernon – Gisors est la plus petite en la matière et représente moins de 3% de l'offre régionale, soit **deux fois moins** que sa contribution à l'emploi régional. Par ailleurs, la voie de l'apprentissage est inexistante sur son territoire.

<i>Chiffres-clés</i>	Zone	HN	Rang zone
Effectifs sortants	1 058	34 928	6
<i>Dont formation des demandeurs d'emploi</i>	280	11 652	6
Part de l'apprentissage	0%	19,3%	6
Part du niveau V	26,7%	34,3%	6
Part des niveaux III et plus*	12,4%	25,2%	4
Taux de débouché	39	21	
Part de l'offre de formation zone dans l'offre régionale			3%
Part de l'emploi zone dans l'emploi régional			5,8%

* Les niveaux I uniquement pour le PRFP et l'apprentissage

Taux de débouché : rapport entre le nombre d'actifs en emploi de la zone (au recensement de 2010) et le nombre de sortants de formation du GFE dans la zone (à la rentrée 2012). C'est un indicateur qui renseigne sur la capacité théorique de l'offre de formation locale par GFE. Plus le taux de débouché est élevé, plus l'offre de formation peut apparaître théoriquement sous dimensionnée. Il doit être interprété avec précaution compte tenu de la faiblesse de certains effectifs.



Démographie

Zone CPRDF Vernon

122 558 habitants
Une population plus jeune
Un taux de scolarisation plus faible

Un taux de scolarisation des 18-24 ans plus faible que la moyenne régionale

	Vernon	Haute-Normandie	France
Nombre d'habitants	122 558	1 836 954	62 765 236
Taux d'évolution moyen de la population (entre 1999 et 2009)	+ 0,7%	+ 0,3%	+ 0,7%
- du au solde naturel	+ 0,5%	+ 0,4%	+ 0,4%
- du au solde migratoire	+0,2%	- 0,1%	+ 0,2%
Part des moins de 15 ans (population totale)	20,8%	19,2%	18,3%
Part des 65 ans et plus (population totale)	14,4%	16%	17%
Taux de scolarisation des 18-24 ans	38,6%	47%	51,9%
- femmes	40,4%	48,9%	54,5%
- hommes	36,9%	45,1%	49,3%

	Vernon	Haute-Normandie	France
Niveau de formation (Population non scolarisée de 15 ans ou plus)			
- Non diplômés	38,7%	38,7%	34,8%
- CAP ou BEP	26.5%	27.0%	23.9%
- Baccalauréat ou brevet professionnel	15.3%	14.8%	16.1%
- Bac + 2	10.5%	10.5%	12.1%
- Niveau supérieur à bac + 2	9.1%	8.9%	13.1%
Taux d'activité (Population de 15 à 64 ans)	73.6%	71.6%	72.2%
- De 15 à 24 ans	48.3%	47.0%	43.8%
- De 25 à 54 ans	91.1%	89.9%	90.2%
- De 55 à 64 ans	41.8%	39.2%	43.0%

Source : INSEE, RP 2010 - Traitements CREFOR 2013

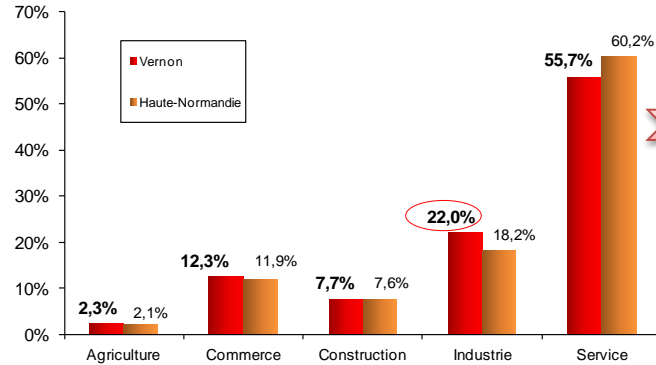
Emploi : Spécificités

Zone CPRDF Vernon

41 370 actifs
5,8% de l'emploi régional

22,6% des effectifs salariés travaillent dans des établissements de moins de 10 salariés

Une industrie davantage représentée dans la zone



Les secteurs du Commerce et de la Fabrication de matériels de transport mieux représentés dans la zone

Secteurs d'activité des services	Zone		Région		
	Effectifs	%	Effectifs	%	
Commerce - réparation d'automobiles et de motocycles	5105	21,6%	3105	16,5%	
Enseignement	3556	15,1%	3105	11,0%	
Activités de services administratifs et de soutien	2913	12,3%	3105	8,5%	
Administration publique	2876	12,2%	3105	12,2%	
Hebergement medico-social et social et action sociale sans hebergement	2860	12,1%	3105	10,7%	
Activités pour la sante humaine	2217	9,4%	3105	8,7%	
Transports et entreposage	1752	7,4%	3105	8,9%	
Activités juridiques, comptables, de gestion, d'architecture, d'ingenierie, de controle et d'analyses techniques	1518	6,4%	3105	4,3%	
Hebergement et restauration	1381	5,9%	3105	4,5%	
Autres activités de services	797	3,4%	3105	4,0%	
Secteurs d'activité de la Production		Zone		Région	
		Effectifs	%	Effectifs	%
Construction	3175	25,9%	29,5%		
Fabrication de matériels de transport	1557	12,7%	7,9%		
Fabrication de produits en caoutchouc et en plastique ainsi que d'autres produits minéraux non métalliques	1539	12,5%	7,6%		
Metallurgie et fabrication de produits métalliques, à l'exception des machines et des équipements	1042	8,5%	7,8%		
Fabrication de denrées alimentaires, de boissons et de produits à base de tabac	929	7,6%	9,1%		
Industrie chimique	779	6,4%	6,1%		
Fabrication d'équipements électriques	691	5,6%	3,0%		
Travail du bois, industrie du papier et imprimerie	620	5,1%	3,9%		
Fabrication de produits informatiques, électroniques et optiques	565	4,6%	1,9%		
Autres industries manufacturières - réparation et installation de machines et d'équipements	466	3,8%	6,6%		

Secteurs d'activité	Effectifs	Indice de spécificité
Fabrication de produits informatiques, électroniques et optiques	564	2,7
Fabrication d'équipements électriques	691	2,2
Fabrication de produits en caoutchouc et en plastique ainsi que d'autres produits minéraux non métalliques	1538	1,9
Fabrication de matériels de transport	1557	1,8
Travail du bois, industrie du papier et imprimerie	620	1,5
Metallurgie et fabrication de produits métalliques, à l'exception des machines et des équipements	1041	1,3

Note méthodologique : sont présentés ci-dessus les secteurs d'activité les plus spécifiques et représentatifs. Néanmoins, les secteurs des Industries extractives et de la Recherche-développement scientifique apparaissent très spécifiques au territoire malgré de faibles effectifs.

Source : INSEE, RP 2010 - Traitements CREFOR 2013

Effectifs salariés	Etablissement de	
	moins de 10 salariés	10 salariés et plus
Vernon	22,6%	23,6%
Haute-Normandie	18,9%	29,0%
	Sphère présenteielle	Sphère non présenteielle
Vernon	60,5%	39,5%
Haute-Normandie	65,3%	34,7%

Source : INSEE, CLAP 2010 - Traitements CREFOR 2013

Les 15 premières PCS

15 premières PCS	Effectifs
Adjointes administratives de la fonction publique (y.c. enseignement)	902
Professeurs des écoles	814
Assistants maternelles, gardiennes d'enfants, familles d'accueil	795
Aides à domicile, aides ménagères, travailleuses familiales	783
Conducteurs routiers et grands routiers (salariés)	718
Professeurs agrégés et certifiés de l'enseignement secondaire	708
Ouvriers du tri, de l'emballage, de l'expédition, non qualifiés	674
Secrétaires	630
Aides-soignants (de la fonction publique ou du secteur privé)	561
Ouvriers qualifiés de la manutention, conducteurs de chariots élévateurs, caristes	558
Employés des services comptables ou financiers	479
Agents de service de la fonction publique (sauf écoles, hôpitaux)	469
Experts salariés ou indépendants de niveau technicien, techniciens divers	465
Techniciens de fabrication et de contrôle-qualité en construction mécanique et travail des métaux	463
Caissiers de magasin	459

22,9% de l'emploi total

Source : INSEE, RP 2010

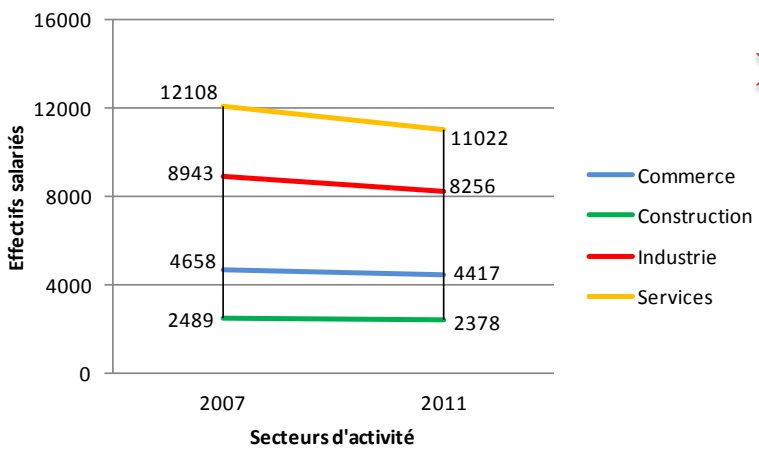
Emploi : Evolutions

Zone CPRDF Vernon

Une baisse de 7,5% de l'emploi salarié entre 2007 et 2011 (Région : -5,2%)

Des secteurs différemment impactés par la crise

Une plus forte baisse des Services, du Commerce et de la Construction par rapport au niveau régional



	Evo 2007-2011	
	Zone	Région
Commerce	-5,2%	-2,0%
Construction	-4,5%	-3,7%
Industrie	-7,7%	-11,7%
Services	-9,0%	-2,8%

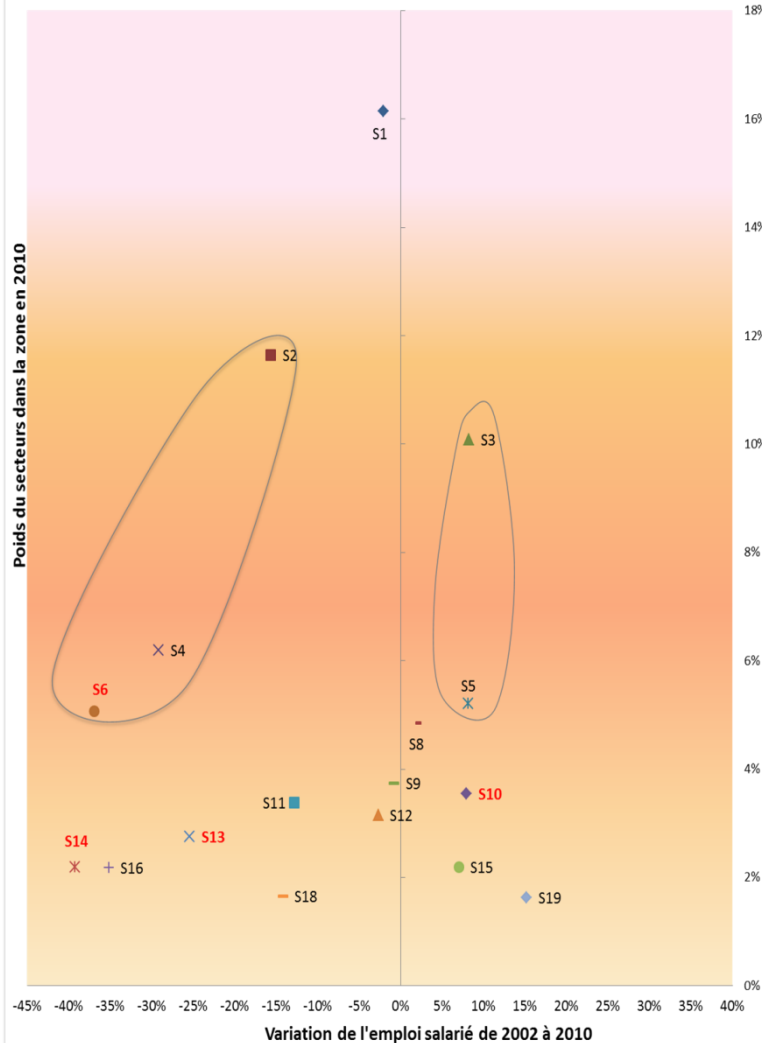
Secteurs d'activité	Effectifs salariés 2011	Variation 2007-2011				Variation Zone 2010-2011
		Volume	Zone	Haute-Normandie	Sens de variation	
Commerce - réparation d'automobiles et de motocycles	4 417	-241	-5,2%	-2,0%	↓	-0,9%
Activités de services administratifs et de soutien	2 930	-619	-17,4%	-13,9%	↓	-2,6%
Travaux de construction spécialisés	1 968	-155	-7,3%	-1,0%	↓	-3,8%
Fabrication de produits en caoutchouc et en plastique ainsi que d'autres produits minéraux non métalliques	1 579	-271	-14,6%	-11,6%	↓	1,2%
Transports et entreposage	1 511	-240	-13,7%	-5,2%	↓	-1,9%
Fabrication de matériels de transport	1 365	-18	-1,3%	-21,6%	↓	-0,7%
Activités juridiques, comptables, de gestion, d'architecture, d'ingénierie, de contrôle et d'analyses	1 329	111	9,1%	8,6%	↑	2,3%
Hébergement médico-social et action sociale sans hébergement	1 272	-97	-7,1%	8,8%	↓	-6,5%
Hébergement et restauration	1 037	71	7,3%	4,3%	↑	-3,1%
Fabrication de denrées alimentaires, de boissons et de produits à base de tabac	852	48	6,0%	-6,1%	↑	6,8%
Métallurgie et fabrication de produits métalliques, à l'exception des machines et des équipements	832	-200	-19,4%	-15,8%	↓	-4,7%
Fabrication d'équipements électriques	752	-51	-6,4%	-20,7%	↓	-1,2%
Travail du bois, industrie du papier et imprimerie	712	201	39,3%	-11,7%	↑	51,2%
Industrie chimique	622	-242	-28,0%	-12,6%	↓	-10,9%
Fabrication de produits informatiques, électroniques et optiques	533	-21	-3,8%	-16,3%	↓	5,3%
Autres activités de services	509	60	13,4%	0,9%	↑	6,9%
Activités financières et d'assurance	489	-6	-1,2%	2,2%	↓	7,5%
Enseignement	454	-15	-3,2%	3,1%	↓	1,8%
Activités pour la santé humaine	411	11	2,8%	4,2%	↑	-3,3%
Construction de bâtiments et génie civil	410	44	12,0%	-13,1%	↑	18,8%
Autres industries manufacturières - réparation et installation de machines et d'équipements	349	-22	-5,9%	-6,8%	↓	-3,9%
Arts, spectacles et activités récréatives	293	-27	-8,4%	2,8%	↓	2,4%
Production et distribution d'eau - assainissement, gestion des déchets et dépollution	271	-23	-7,8%	-7,0%	↓	4,6%
Activités informatiques et services d'information	225	52	30,1%	6,5%	↑	11,4%
Fabrication de machines et équipements n.c.a.	217	-64	-22,8%	-8,1%	↓	1,9%
Activités immobilières	204	-78	-27,7%	-5,4%	↓	-4,7%
Autres activités spécialisées, scientifiques et techniques	151	-5	-3,2%	-11,6%	↓	1,3%
Industries extractives	118	-19	-13,9%	-9,3%	↓	-0,8%
Administration publique	70	62	NS	-6,5%	↑	NS
édition, audiovisuel et diffusion	70	-342	NS	-26,2%	↓	NS
Telecommunications	66	-10	NS	-15,8%	↓	NS
Production et distribution d'électricité, de gaz, de vapeur et d'air conditionné	49	2	NS	2,7%	↑	NS
Ensemble des secteurs d'activité	26 078	-2 125	-7,5%	-5,2%	↓	-0,6%

Source : URSSAF 2007-2011 - Traitements CREFOR 2013

Emploi : Evolutions

Zone CPRDF Vernon

De 2002 à 2010, une forte baisse des Activités de services administratif et de soutien



Commerce - réparation d'automobiles et de motocycles	S1
Activités de services administratifs et de soutien	S2
Construction	S3
Fabrication de produits en caoutchouc et en plastique ainsi que d'autres produits minéraux non métalliques	S4
Transports et entreposage	S5
Fabrication de matériels de transport	S6
Activités juridiques, comptables, de gestion, d'architecture, d'ingénierie, de contrôle et d'analyses techniques	S7
Hébergement médico-social et social et action sociale sans hébergement	S8
Hébergement et restauration	S9
Fabrication d'équipements électriques	S10
Métallurgie et fabrication de produits métalliques, à l'exception des machines et des équipements	S11
Fabrication de denrées alimentaires, de boissons et de produits à base de tabac	S12
Travail du bois, industrie du papier et imprimerie	S13
Fabrication de produits informatiques, électroniques et optiques	S14
Autres activités de services	S15
Industrie chimique	S16
Activités pour la santé humaine	S17
Activités financières et d'assurance	S18
Autres industries manufacturières - réparation et installation de machines et d'équipements	S19

Près de 35 000 départs en retraite estimés entre 2006 et l'horizon 2020 dans les métiers du Tertiaire de bureau, Tertiaire spécialisé

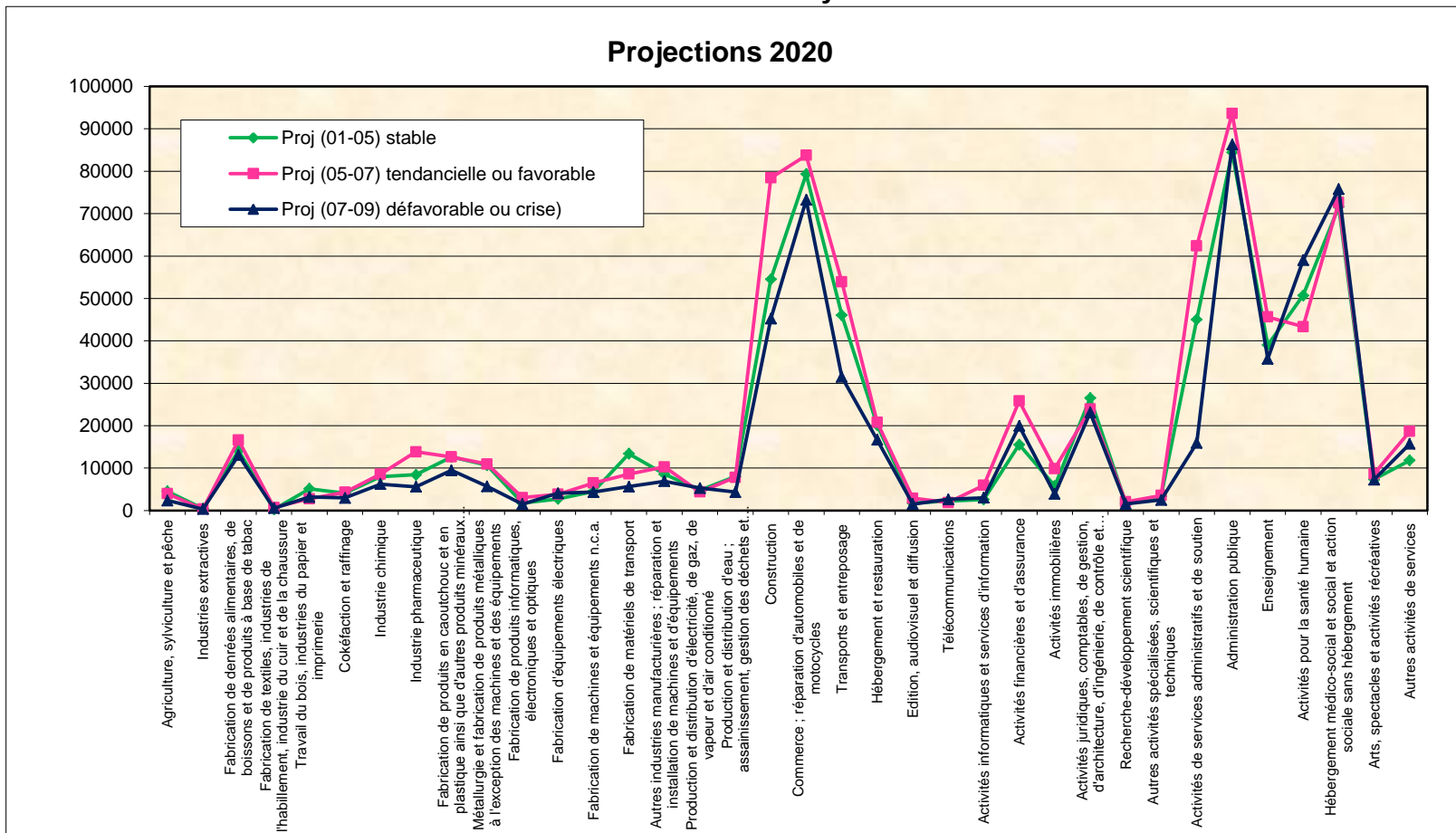
	Actifs en emploi en 2006	Nombre de départs de fin d'activité entre 2006 et 2020	Taux de départ de fin d'activité à l'horizon 2020
Tertiaire de bureau, Tertiaire spécialisé	102 205	34 740	34,0%
Paramédical social	78 306	21 970	28,1%
Transport Logistique	61 118	19 095	31,2%
Entretien - Nettoyage	53 007	18 865	35,6%
Mécanique - Automatismes	41 614	15 645	37,6%
Textile Habillement Cuir	2 972	1 255	42,2%
Industries graphiques	3 010	1 195	39,7%
Pêche-Mer	1 357	510	37,6%
Tous GFE	584 656	181 455	31,0%

Source : « Impact des départs en retraite d'ici 2020 ». L'Aval n°105, septembre 2011. INSEE Haute-Normandie - Traitements CREFOR 2013

Effectifs élevés

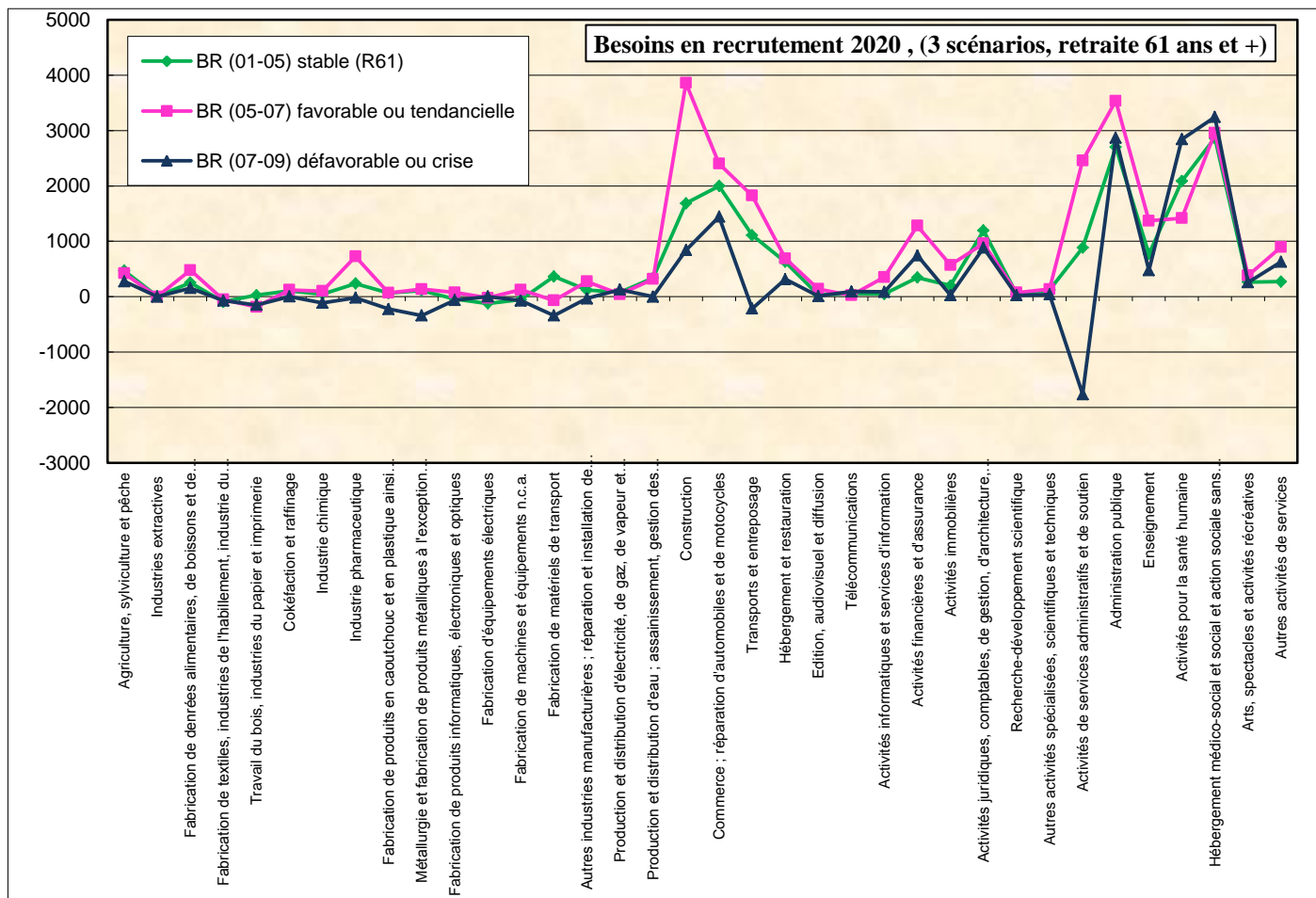
Taux de départ élevés

Haute-Normandie - Projection Sectorielle NA38



Méthodologie : L'ORFE a souhaité développer un modèle de projection se voulant synthétique, facilement appropriable par tous les acteurs sans occulter la complexité des phénomènes observés. Aussi, l'idée de construire un modèle qui mobiliserait des hypothèses macro-économiques croisant de multiples facteurs socio-économiques a été écartée. Seul sont pris en compte les résultats observés. L'ORFE a privilégié un outil simple qui faciliterait le débat entre l'ensemble des acteurs régionaux : experts, statisticiens, opérationnels et décideurs. Ainsi, ces estimations correspondent à des tendances, des scénarios possibles en fonction des observations présentes et passées, il ne s'agit pas de prédire de façon exacte les besoins futurs. Les hypothèses de projections ont été définies en fonction de périodes de croissance, stabilité ou crise de l'économie régionale, les projections sectorielles représentent des volumes d'emplois projetés.

Besoins en recrutement (retraites 61 ans et +) en 2020



Methodologie : L'estimation des créations et suppressions nettes d'emplois à un horizon défini ne renseigne pas pour autant sur les besoins en recrutement. Un secteur peut par exemple enregistrer un recul de l'emploi mais comptabiliser dans ses rangs de nombreux salariés qui partiront à la retraite. Ce secteur rencontrera donc des besoins en renouvellement de sa main d'œuvre à l'avenir. Au delà de l'exercice de projection de l'emploi, le modèle s'attache donc à estimer les départs en fin de carrière à un horizon défini. L'exercice consiste ici à faire vieillir, par secteur, la pyramide des âges des salariés en poste à l'année n. Les besoins en recrutement sont ensuite calculés comme la somme des créations / suppressions nettes d'emploi et des estimations des départs en fin de carrière.



Emploi : Caractéristiques

Zone CPRDF Vernon

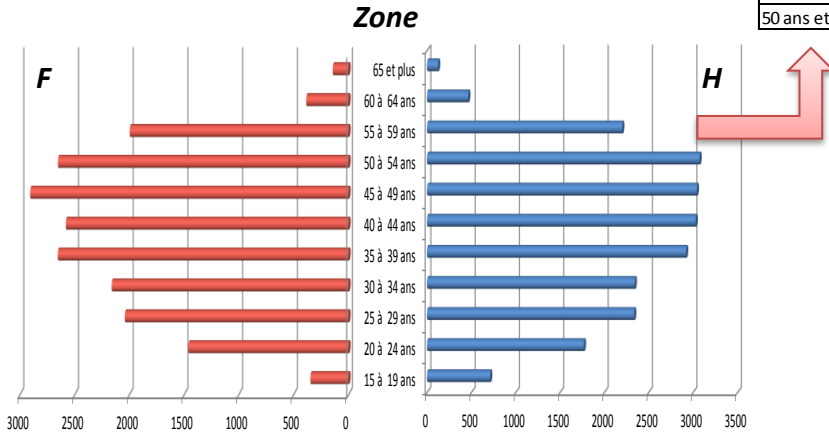
Moins de femmes parmi les actifs qu'en région
26% d'actifs sans diplôme

46,7% de femmes parmi les actifs : moins qu'en région

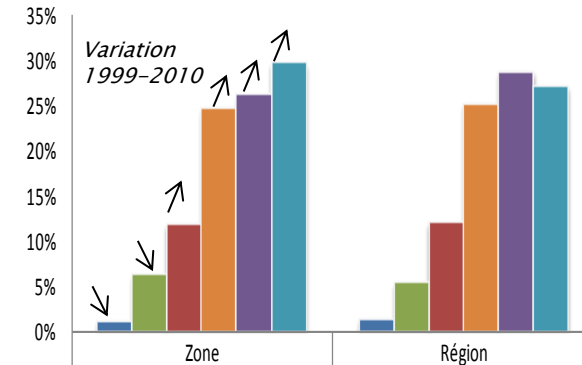
	Zone	Région
Part des femmes	46,7%	48,0%
Part de l'Intérim	2,8%	2,4%

Une part d'actifs de 50 ans et plus, surreprésentée par rapport à la moyenne régionale

	Zone	Région
Moins de 30 ans	21,0%	21,8%
De 30 à 49 ans	52,3%	53,1%
50 ans et plus	26,7%	25,1%

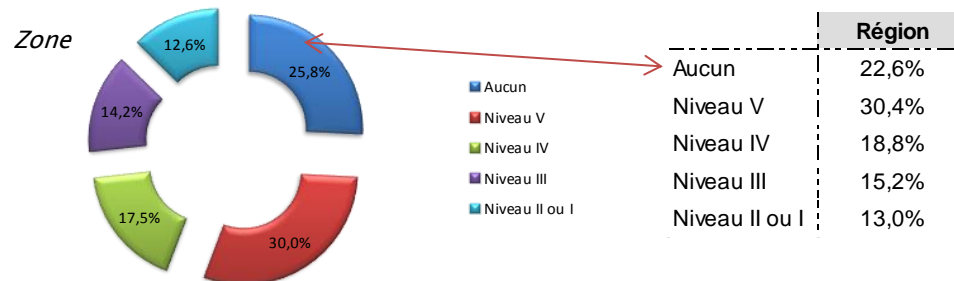


Davantage d'ouvriers et moins d'employés par rapport à la région



	Zone	Région
Agriculteurs exploitants	1,2%	1,3%
Artisans, commerçants et chefs d'entreprise	6,3%	5,4%
Cadres et professions intellectuelles supérieures	11,9%	12,1%
Professions Intermédiaires	24,7%	25,2%
Employés	26,2%	28,8%
Ouvriers	29,7%	27,2%

Une part d'actifs sans diplôme plus élevée qu'en région



Moins de 30 ans	Zone		Région	
	1999	2010	1999	2010
Aucun	24,8%	20,6%	20,9%	15,6%
Niveau V	32,0%	27,3%	31,4%	25,8%
Niveau IV	18,2%	25,0%	21,5%	26,8%
Niveau III	13,1%	17,0%	15,6%	19,1%
Niveau II ou I	11,8%	10,1%	10,7%	12,6%

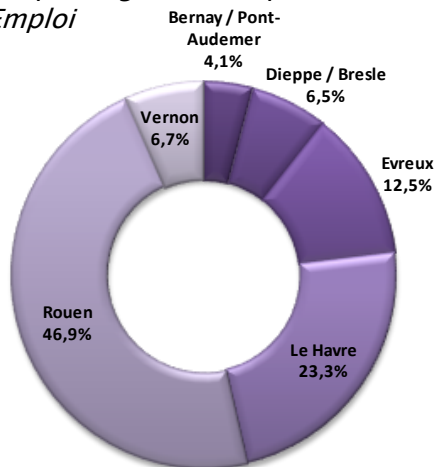
Une élévation du niveau de formation des actifs entre 1999 et 2010

Besoins d'emploi

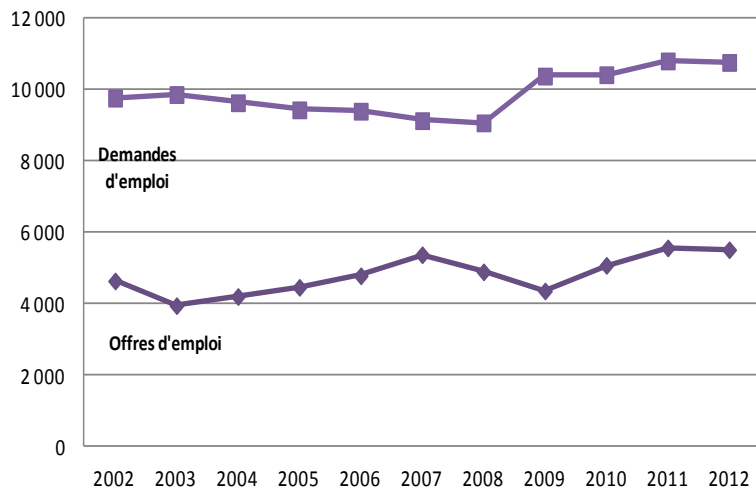
Zone CPRDF Vernon

5 516 offres d'emploi déposées
6,7% des offres déposées
régionales
Une hausse de 18,8% des offres
d'emploi déposées entre 2002
et 2012

6,7% des offres d'emploi régionales déposées dans les agences Pôle Emploi



Une hausse de 18,8% des offres d'emploi entre 2002 et 2012



Une baisse de 9,2% des offres entre 2011 et 2012 dans les métiers du Transport, Logistique

	Zone			Région
	Nb d'offres	Variation 2011-2012	%	%
Transport, logistique	782	-9,2%	14,2%	13,5%
Commerce	601	0,7%	10,9%	14,9%
Environnement, nettoyage, sécurité	430	-8,5%	7,8%	13,7%
Mécanique	406	-4,5%	7,4%	4,3%
Gestion et traitement de l'information	378	-3,1%	6,9%	7,7%
Hôtellerie, tourisme, loisirs	344	8,2%	6,2%	5,6%
Ensemble des GFE	5 516	-0,9%	100%	100%

Forte tension pour le métier de Conduite d'équipements d'usinage

	Nb d'offres	% d'emplois durables	Tensions	Variation offres 2011-2012
Magasinage et préparation de commandes	254	12,2%	0,9	-10,6%
Façonnage et routage	252	0,0%	NR	NR
Conduite d'équipement d'usinage	164	60,4%	0,2	36,7%
Opérations manuelles d'assemblage, tri ou emballage	131	0,8%	2,8	2,3%
Nettoyage de locaux	129	10,1%	2,1	3,2%
Personnel de cuisine	124	66,1%	1,2	-17,3%
Service en restauration	121	72,7%	1,3	-4,0%
Éducation et surveillance au sein d'établissements d'enseignement	113	30,1%	0,9	36,1%
Management de magasin de détail	112	49,1%	0,4	115,4%
Personnel polyvalent en restauration	91	65,9%	0,8	127,5%

Demandeurs d'emploi

Zone CPRDF Vernon

Taux de chômage plus élevé qu'en région
10 097 demandeurs d'emploi inscrits (mars 2013)
+4,9% de demandeurs d'emploi entre 2012 et 2013

Plus de la moitié des demandeurs d'emploi sont des femmes

Un chômage de longue durée plus élevé que la moyenne régionale

	Nb de DEFM	% de femmes	% des moins de 25 ans	% de chômage longue durée (>1 an)
Vernon	10 097	51,8%	16,6%	45,9%
Haute-Normandie	152 175	50,2%	17,3%	43,7%

Un taux de chômage de 12,1% au 3^{ème} trimestre 2013 pour la zone de Vernon (+0,2 point sur un an).

Variation DEFM 2012-2013 :

Zone : 4,9%

Région : 8,4%

DEFM : Demandeurs d'Emploi en Fin de Mois

Hausse des demandeurs d'emploi inscrits dans les métiers d'assistance auprès d'adulte et d'entretien des espaces verts

	Nb de DEFM	Variation 2012-2013
Assistance auprès d'enfants	489	-0,2%
Opérations manuelles d'assemblage, tri ou emballage	460	-3,8%
Secrétariat	325	-0,9%
Services domestiques	295	4,2%
Nettoyage de locaux	294	-2,3%
Magasinage et préparation de commandes	291	8,6%
Vente en habillement et accessoires de la personne	253	-1,2%
Entretien des espaces verts	214	9,2%
Assistance auprès d'adultes	206	15,1%
Mise en rayon libre-service	204	4,6%

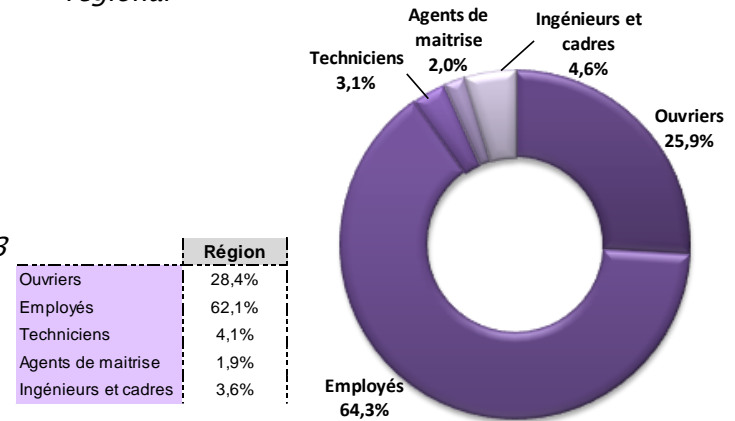
30% des demandeurs d'emploi inscrits

Taux de chômage

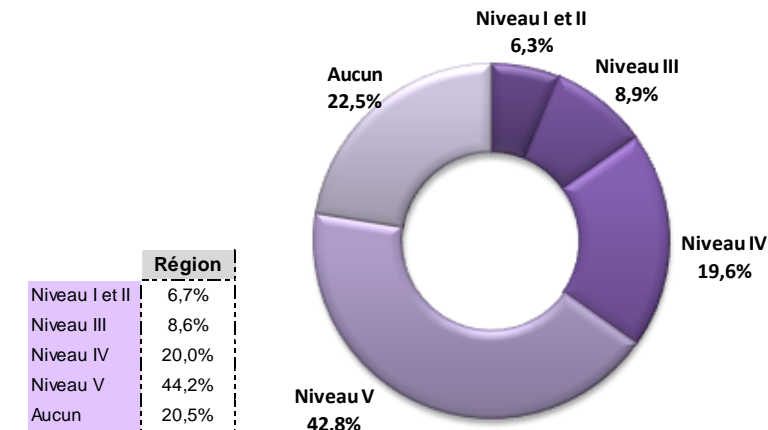
11,7%
HN

10,5%
France

Davantage de demandeurs d'emploi se présentant sur des métiers d'employés par rapport au niveau régional



Davantage de demandeurs d'emploi sans diplôme par rapport au niveau régional



Formation professionnelle

Zone CPRDF Vernon

Moins d'apprentis et davantage de formés au titre de la FISS qu'en Région

Sortants de formation au lieu d'établissement (rentrée 2012)

Niveaux	FI (statut scolaire/étudiants)	Apprentissage	FC (demandeurs d'emploi) Conseil Régional	Pôle Emploi	Total	% du niveau dans le dispositif
I					0	0,0%
II					0	0,0%
III	130			1	131	12,4%
IV	582		51	11	644	60,9%
V	66		201	16	283	26,7%
Total	778	0	252	28	1058	100,0%
% de la filière dans le dispositif	73,5%	0,0%	23,8%	2,6%	100,0%	

Sortants de formation au lieu d'établissement (Haute-Normandie-rentrée 2012)

Niveaux	FI (statut scolaire/étudiants)	Apprentissage	FC (demandeurs d'emploi) Conseil Régional	Pôle Emploi	Total	% du niveau dans le dispositif
I		336	110	233	679	1,9%
II	668	380	131	72	1251	3,6%
III	4 570	972	1109	247	6898	19,7%
IV	9 362	1564	2030	1153	14109	40,4%
V	1 948	3476	5494	1073	11991	34,3%
Total	16 548	6728	8874	2778	34928	100,0%
% de la filière dans le dispositif	47,4%	19,3%	25,4%	8,0%	100,0%	

Périmètre : élèves inscrits en dernière année d'un cycle de formation professionnelle initiale sous statut scolaire (niveaux V à III) et par apprentissage (niveaux V à I) des Ministères de l'Education nationale et de l'Agriculture + étudiants inscrits en dernière année d'un cycle de DUT et en Licence professionnelle + stagiaires demandeurs d'emploi du programme régional de formation professionnelle (PRFP) + stagiaires demandeurs d'emploi du programme de formation de Pôle Emploi (financement Pôle Emploi uniquement). Au lieu de l'établissement et de résidence du sortant.

Taux de débouché : 39

Taux de débouché : 21

Sortants de formation au lieu de résidence du lycéens/apprentis/étudiants (rentrée 2012)

Niveaux	FI (statut scolaire/étudiants)	Apprentissage	FC (demandeurs d'emploi) Conseil Régional	Pôle Emploi	Total	% du niveau dans le dispositif
I		4			4	0,3%
II	34	7			41	3,2%
III	135	27	NR	NR	162	12,8%
IV	592	91			683	53,8%
V	148	232			380	29,9%
Total	909	361	0	0	1 270	100,0%
% de la filière dans le dispositif	71,6%	28,4%	0,0%	0,0%	100,0%	

Sortants de formation au lieu de résidence du lycéens/apprentis/étudiants (Haute-Normandie-rentrée 2012)

Niveaux	FI (statut scolaire/étudiants)	Apprentissage	FC (demandeurs d'emploi) Conseil Régional	Pôle Emploi	Total	% du niveau dans le dispositif
I		333			333	1,5%
II	867	397			1264	5,6%
III	3 414	843	NR	NR	4257	18,8%
IV	9 091	1728			10819	47,8%
V	2 480	3475			5955	26,3%
Total	15 852	6 776	0	0	22 628	100,0%
% de la filière dans le dispositif	70,1%	29,9%	0,0%	0,0%	100,0%	



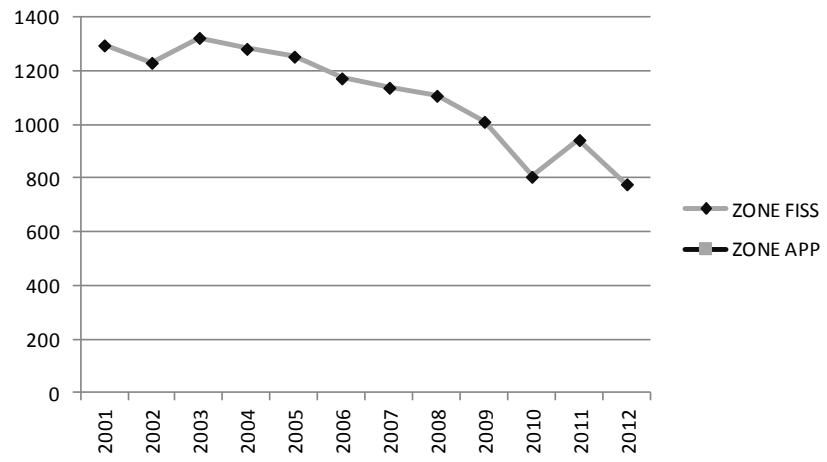
Formation professionnelle

Zone CPRDF Vernon

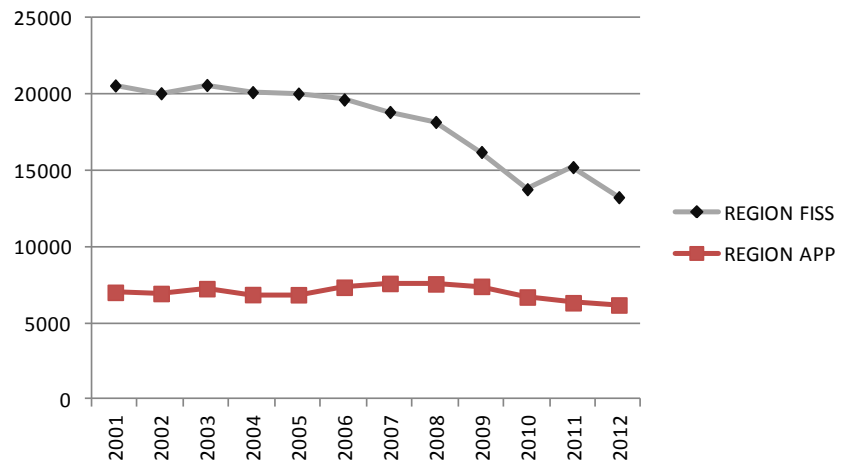
Dans la zone, une baisse des effectifs en formation initiale sous statut scolaire qui suit la tendance régionale

Evolution des sortants* de formation professionnelle sous statut scolaire et par apprentissage entre 2001 et 2012

Zone



Haute-Normandie



* Sortants : inscrits en dernière année de chaque cycle de formation

Sources : Rectorat Rouen – Traitement CREFOR 2013

Formation professionnelle

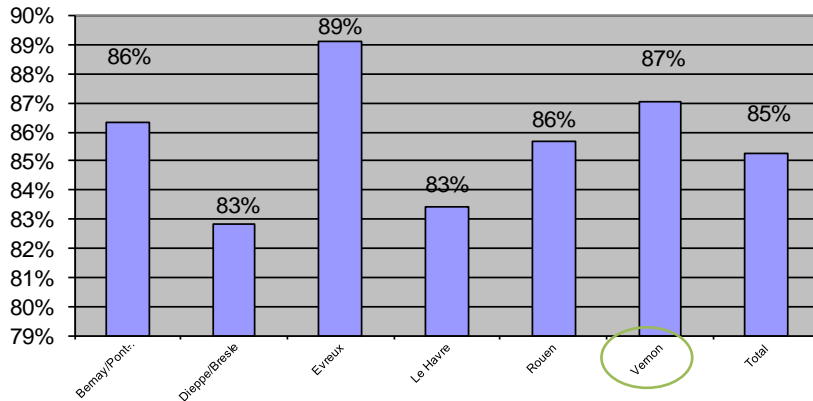
Zone CPRDF Vernon

Taux d'occupation de 87% dans la zone et 85% en Haute-Normandie

Taux d'occupation en Haute-Normandie et sur la zone (effectifs lycéens)

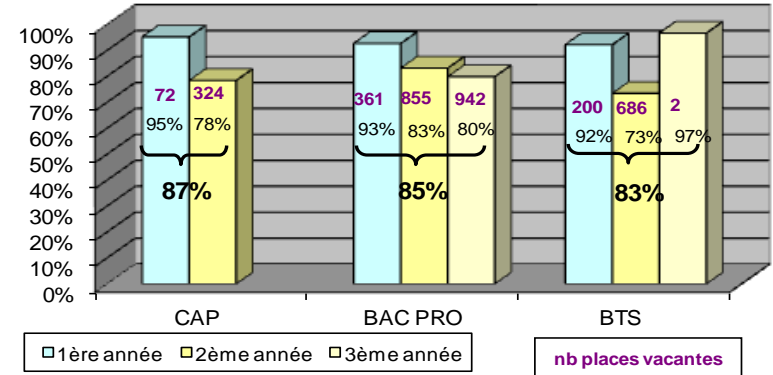
Haute-Normandie

Taux occupation des formations professionnelles par zone CPRDF en 2012 (lycées publics de l'EN)



Taux d'occupation par niveau et par année de formation

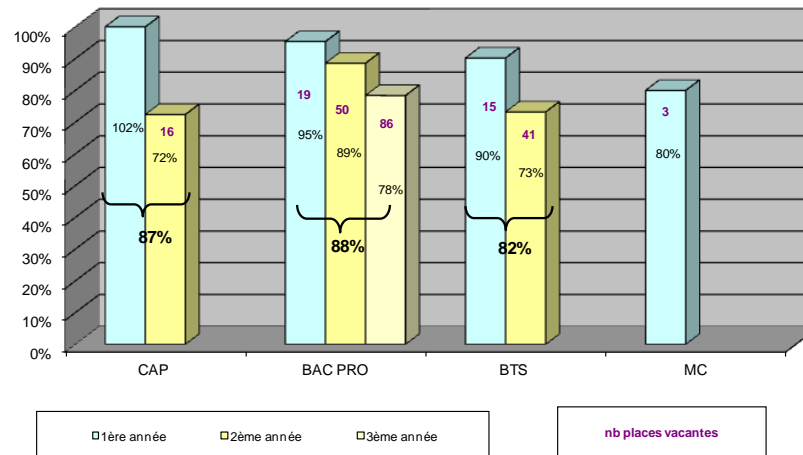
- Haute-Normandie - Lycées publics education Nationale - RS 2012



Zone

Taux d'occupation par niveau et par année de formation

- zone de Vernon - Lycées publics education Nationale - RS 2012



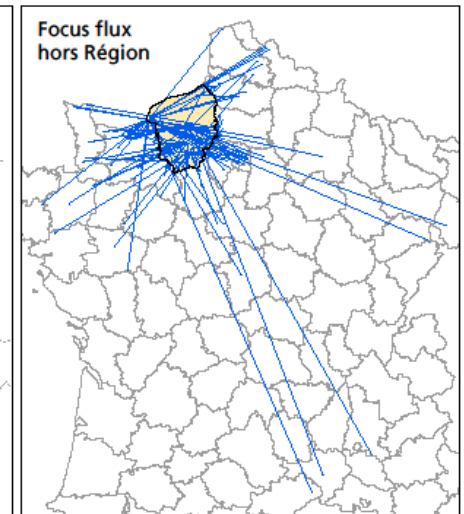
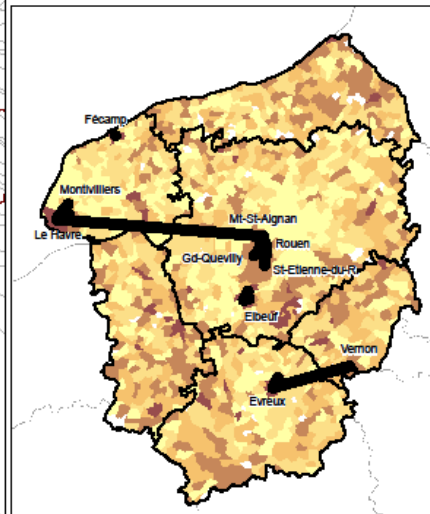
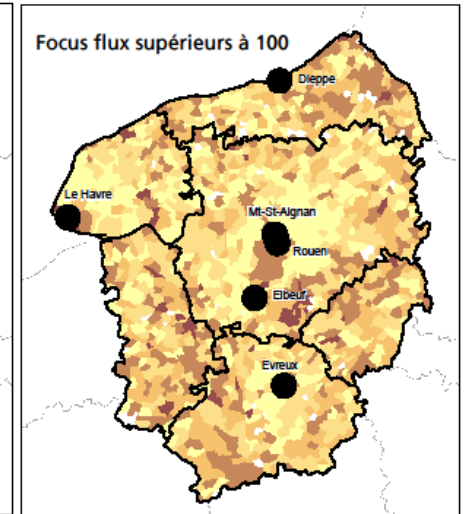
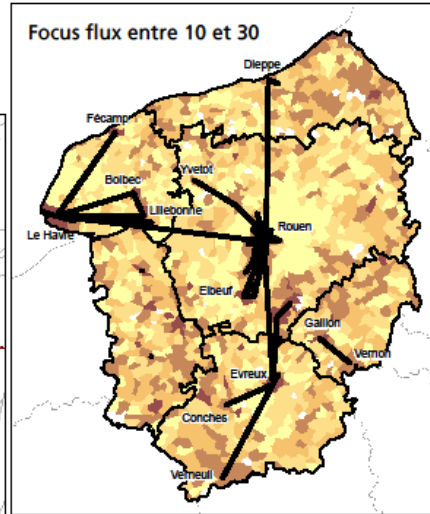
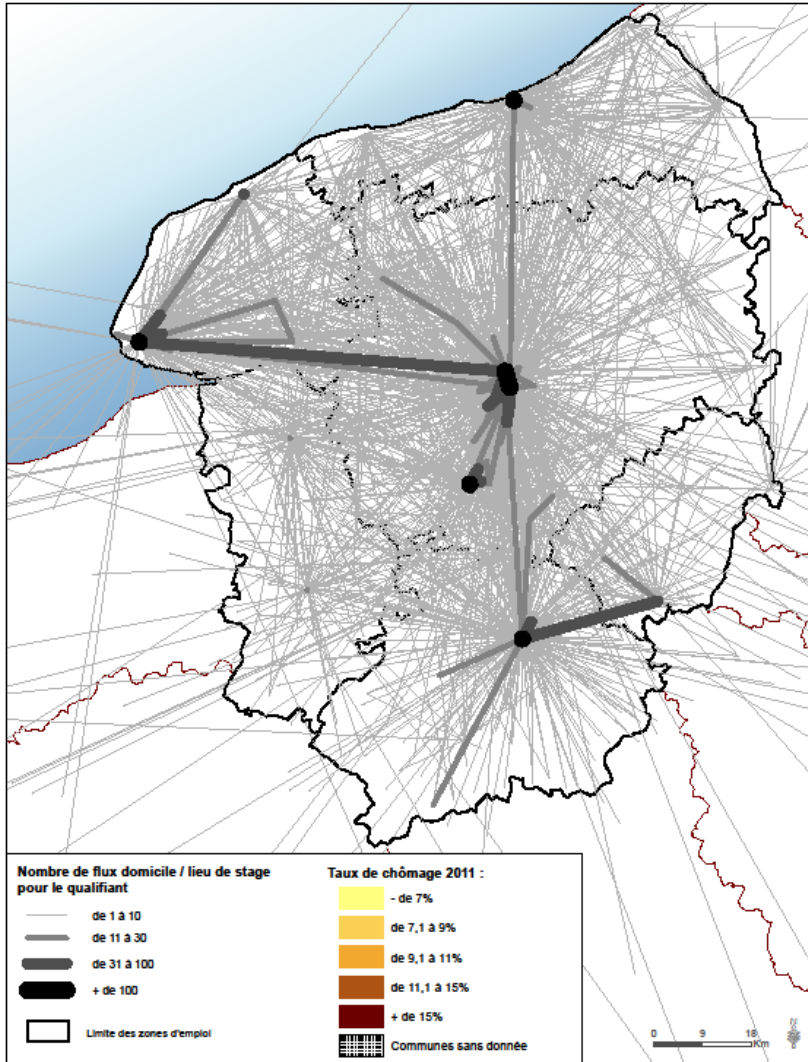
Formation professionnelle

Zone CPRDF Vernon



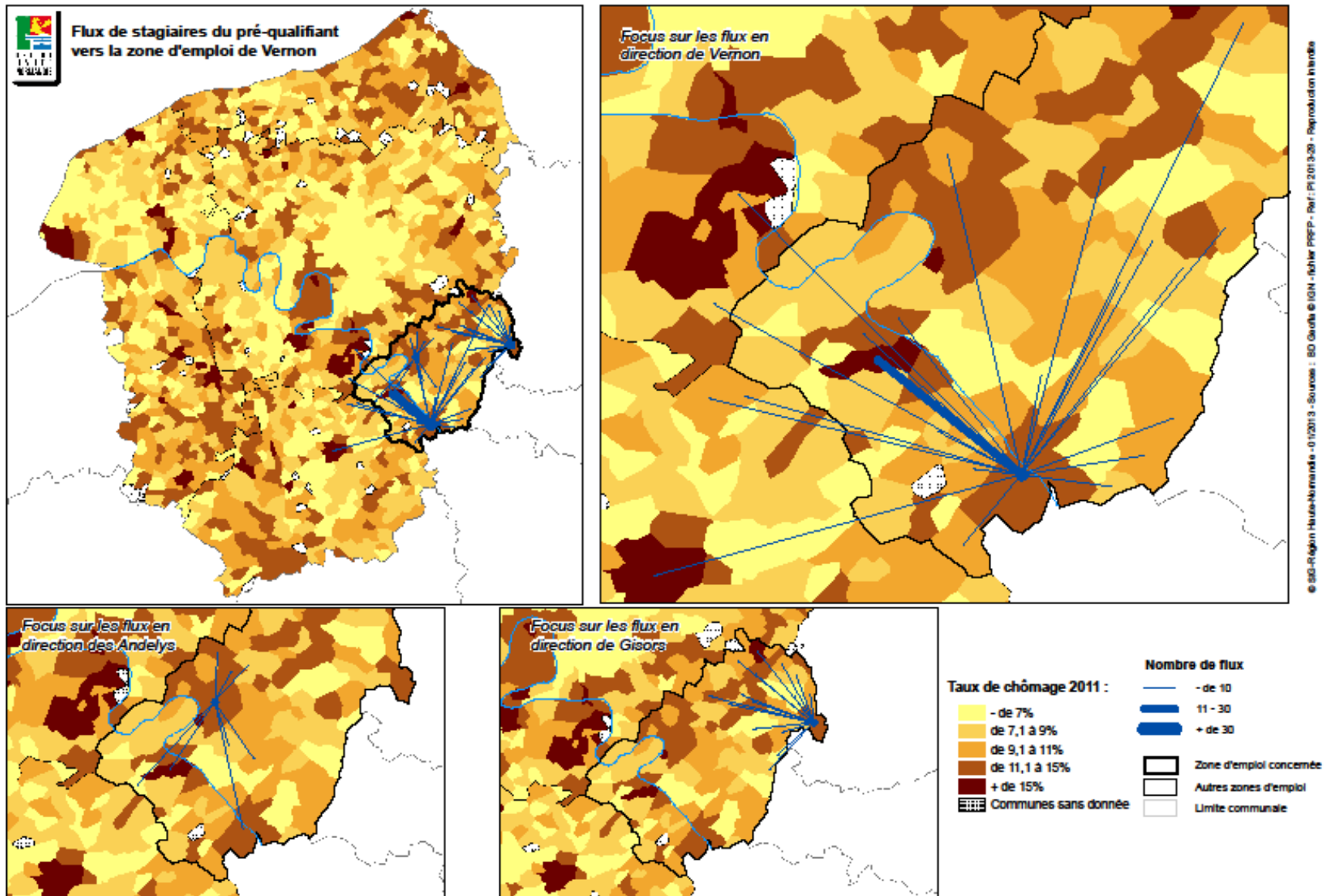
HAUTE-NORMANDIE : FORMATIONS QUALifiantES

Les déplacements domicile stagiaire - organisme de formation 2011-2012



Formation professionnelle

Zone CPRDF Vernon





Regard biblio propose un panorama bibliographique d'études et de diverses publications (non exhaustif) dédié à la Haute-Normandie et ses territoires, sur les thématiques de l'emploi, la formation et les données économiques. Il est décliné par zones d'emploi.

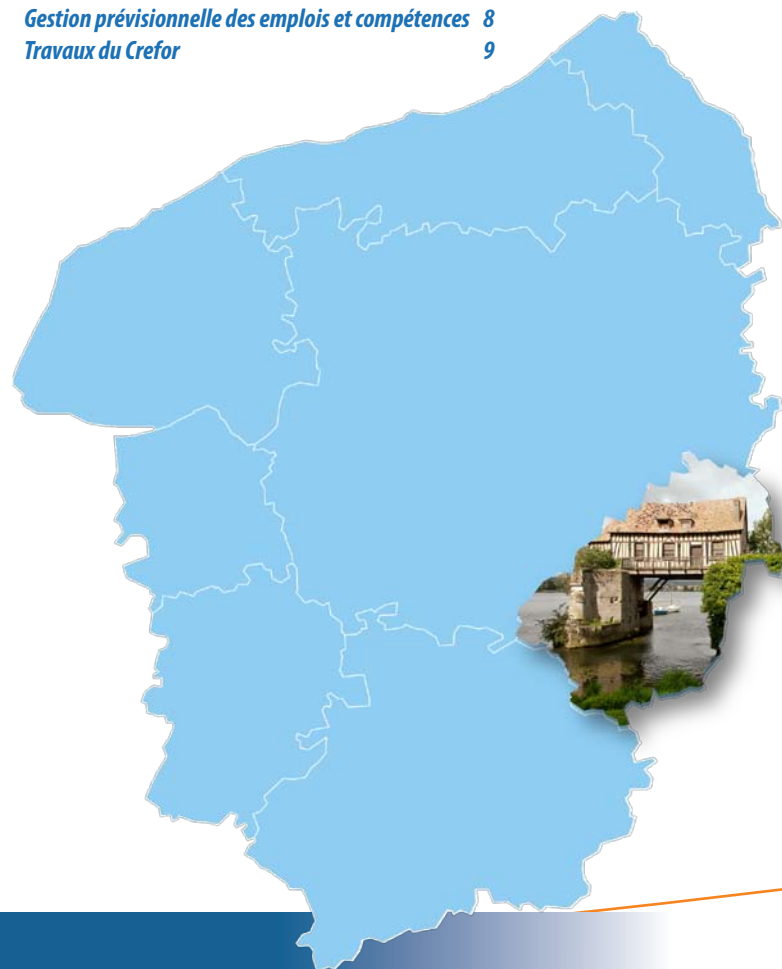
Le présent numéro est consacré à la zone d'emploi de Vernon/Gisors. La zone d'emploi de Vernon/Gisors compte plus de 122 500 habitants, 41 300 actifs (Insee RP 2010) et plus de 8 100 établissements (Insee Clap 2011).

Traversé par la Seine, le territoire de Vernon/Gisors est situé à l'est de l'Eure et constitue une zone charnière entre la Haute-Normandie et l'Île-de-France.

La population de ce territoire est la plus jeune de Haute-Normandie (21 % des résidents ont moins de 15 ans). La zone, dynamique et en expansion, présente un taux d'accroissement de la population particulièrement élevé dû, en partie, à une forte demande d'installation sur le territoire d'une population qui travaille en Île-de-France. Cet attrait et la présence de secteurs d'activités industriels emblématiques (comme l'aéronautique) et de services aux entreprises de haute technologie ont favorisé la présence d'emplois de haut niveau et une population plus diplômées que dans d'autres zones de la région.

Les études couvrent la période 2011-2013, elles sont regroupées en différentes thématiques puis classées par ordre antéchronologique. Chacune d'entre-elles dispose d'un lien sur le document en ligne. Lorsque le document est uniquement disponible en version papier au centre de documentation du Crefor, sa cote documentaire est indiquée.

Conjoncture régionale	1
Données socio-économiques	2
Etudes sectorielles	4
Marché du travail	7
Gestion prévisionnelle des emplois et compétences	8
Travaux du Crefor	9



Conjoncture régionale



Tendance régionale : la conjoncture en Haute-Normandie

« Tendances régionales » est un document produit par la Banque de France. Il synthétise les informations recueillies mensuellement auprès des chefs d'entreprises de la région sur l'évolution de la conjoncture économique dans l'industrie, les services marchands, la construction et le commerce de gros.

https://www.banque-france.fr/fileadmin/user_upload/banque_de_france/Economie_et_Statistiques/Conjoncture_et_Croissance/Tendances_regionales/r04_complet.pdf

Banque de France

Source : Tendance régionale, fév-2014, 10 p.



Insee conjoncture Haute-Normandie

Chaque trimestre, l'Insee produit une note de conjoncture où sont détaillés, en 4 pages, la conjoncture régionale (dans son contexte international et national), l'emploi salarié marchand, le taux de chômage, la construction, la fréquentation hôtelière et les entreprises.

http://www.insee.fr/fr/themes/document.asp?reg_id=14&ref_id=20693

Insee Haute-Normandie

Source : Insee conjoncture Haute-Normandie, n°51 à 5, 2013 à 2014, 4 p.



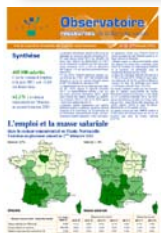
TEN : Travail et emploi en Haute-Normandie

Chaque trimestre, la Direccte publie les chiffres du travail et de l'emploi en Haute-Normandie, avec des comparaisons par zones d'emploi.

http://www.haute-normandie.directe.gouv.fr/IMG/pdf/TENTRIMESTRIEL_3eme_trim-2013.pdf

Direccte

Source : TEN, n° 109, nov-2013, 25 p.



Observatoire des ressources de la Sécurité sociale

La note de conjoncture des Urssaf de Haute-Normandie présente, trimestriellement, un bilan de l'emploi et de la masse salariale en Haute-Normandie avec un zoom différent pour chaque numéro (par exemple : les embauches du trimestre, les intentions d'embauches, etc.).

http://www.hautenormandie.urssaf.fr/index.php?option=com_docman&Itemid=0&task=docclick&bid=6328&limitstart=5&limit=

Urssaf

Source : Observatoire des ressources de la Sécurité sociale, n° 18, oct-2013, 8 p.



Panorama économique 2013 – L'économie de la Haute-Normandie : chiffres-clés

Ce document présente une série d'indicateurs bruts sur le territoire, la population, l'économie et les différentes filières (agriculture, industrie, construction, etc.).

http://www.sie-hn.fr/data/file/crcihn/2013_PanoEco_HN.pdf

Source : CCI Normandie, 2013, 10 p.



Chiffres clés

Ce document présente les chiffres clés de l'année 2013 pour la région Haute-Normandie. Il détaille des indicateurs concernant différents domaines : l'emploi, la demande d'emploi, la formation professionnelle, le travail, l'économie des entreprises et la concurrence, consommation et répression des fraudes.

http://www.haute-normandie.directe.gouv.fr/IMG/pdf/chiffres_cles_2013.pdf

Direccte

Source : Chiffre clés, 2013, 49 p.



Bilan 2012 l'année économique en Haute-Normandie

Ce document présente un bilan économique de l'année 2012. La Haute-Normandie fait partie des régions dans lesquelles les évolutions sont les moins favorables. Si les évolutions sont moins brutales qu'en 2009, la situation économique est plus dégradée. Après une synthèse régionale et un cadrage national, ce document complet fait le point sur l'emploi, le chômage, la démographie des entreprises, la construction, le transport, le tourisme, l'agriculture et l'intérim en Haute-Normandie.

http://www.insee.fr/fr/insee_regions/haute-normandie/themes/bilaneco/bilan2012/bilan_2012.pdf

Insee Haute-Normandie

Source : Cahier d'Aval, n° 95, mai-2013, 24 p.

Données socio-économiques



27 en poche : les chiffres clés du département de l'Eure 2013

Ce document édité par la CCI de l'Eure fournit les chiffres clés de l'économie de l'Eure. Il présente l'essentiel des indicateurs économiques du département : démographie, emploi, logement, tourisme, enseignement...

http://www.eure.cci.fr/images/stories/file/DEFIE/27_en_poche.pdf

Source : CCI de l'Eure, 2013, 12 p.



Les dix ans de la Communauté d'Agglomération des Portes de l'Eure : une dynamique résidentielle renforcée

Au cours de la décennie écoulée depuis sa création, la Communauté d'agglomération des Portes de l'Eure (Cape) a connu d'importantes mutations démographiques et économiques. La population continue de croître à un rythme soutenu, équivalent à la décennie antérieure. Cette croissance démographique repose essentiellement sur l'excédent naturel, mais le territoire connaît également un renouvellement continu de ses habitants sous l'effet des migrations résidentielles.

http://www.insee.fr/fr/insee_regions/haute-normandie/themes/aval/aval13137/img/aval13137.pdf

INSEE Haute-Normandie

Source : Aval, n° 137, déc-2013, 12 p.





L'Eure attire de nouveaux habitants

Au 1er janvier 2011, le département de l'Eure compte 588 111 habitants. Il se place au 43^e rang parmi les 100 départements français en nombre d'habitants. La croissance de la population reste soutenue entre 2006 et 2011 dans ce département avec une hausse annuelle de 0,73 %.

www.insee.fr/fr/insee_regions/haute-normandie/themes/breves_aval/breve1390/img/breve1390.pdf

BARTHELEMY Damien / INSEE Haute-Normandie

Source : Brèves d'Aval, n° 90, déc-2013, 2 p.



Croissance toujours soutenue de la population dans l'Eure

Au 1er janvier 2010, le département de l'Eure compte 586 543 habitants. La hausse de la population présentait le même rythme que l'évolution nationale entre 1999 et 2006 (+ 0,7 %), elle est plus forte entre 2006 et 2010. L'Eure affiche aujourd'hui une croissance démographique (+ 0,8 %) une fois et demie supérieure à l'ensemble du territoire national.

http://www.insee.fr/fr/insee_regions/haute-normandie/themes/breves_aval/breve1364/img/breve1364.pdf

BARTHELEMY Damien / INSEE Haute-Normandie

Source : Brèves d'Aval, n° 64, janv-2013, 2 p.



Pays du Vexin Normand

Cette publication de l'Observatoire de l'attractivité des pays et des agglomérations de la CCI de l'Eure identifie les menaces et opportunités dans le développement économique du Pays du Vexin Normand dans le cadre du projet du Grand Paris.

http://www.eure.cci.fr/images/stories/file/DEA/collec_obs/n3/OBS_Vexin_Normand_3.pdf

THOREL Hélène

Source : Observatoire de l'attractivité des pays et agglomérations de l'Eure, n° 3, fév-2011, 4 p



Paris Seine Normandie, l'Eure, une ambition, des projet – Les propositions des acteurs eurois

En 2010, le département a engagé une réflexion autour de l'Eure dans l'axe Paris-Seine-Normandie et l'aménagement de l'ouest du Bassin parisien. Ce document présente les contributions des acteurs eurois au projet de l'axe Seine, à savoir : promouvoir les opportunités de plates-formes, développer les pôles tertiaires, conforter la filière recherche et développement, renforcer l'investissement touristique, amplifier la valorisation agricole... et conforter les territoires d'équilibre.

<http://www.eure-en-ligne.fr/webdav/site/eure-en-ligne/shared/publications/pdf/2011/2011%201128%20paris%20seine%20normandie%202011%20nov2011.pdf>

Source : Département de l'Eure, nov-2011, 63 p.



Dans l'Eure, la population progresse de 0,7 % par an depuis une décennie

Avec 577 087 habitants au 1er janvier 2008, l'Eure témoigne d'une bonne vitalité démographique. Depuis 1999, le département a gagné 36 000 personnes. Excédent naturel et solde migratoire s'y conjuguent favorablement. La population progresse de 0,7 % par an, rythme le plus élevé des cinq départements qui composent les deux régions normandes.

http://www.insee.fr/fr/insee_regions/haute-normandie/themes/breves_aval/breve1123/img/breve1123.pdf

CONSTANTINIDIS Aline / INSEE Haute-Normandie

Source : Brèves d'Aval, n° 23, janv-2011, 2 p.



Pacy, Gaillon, Vernon

Cette publication de l'Observatoire de l'attractivité des pays et des agglomérations de la CCI de l'Eure identifie les menaces et opportunités dans le développement économique de la zone de Pacy, Gaillon, Vernon dans le cadre du projet du Grand Paris.

http://www.eure.cci.fr/images/stories/file/DEA/collec_obs/OBS_Pacy_Gaillon_Vernon_2.pdf

THOREL Hélène

Source : Observatoire de l'attractivité des pays et agglomération de l'Eure, n° 2, juin-2010, 4 p.



Ruins in Gisors © Claudio Colombo- Fotolia.com





Sport et loisirs

Perspectives d'emplois et besoins en formation dans le champ de l'animation et des sports : approfondissement de l'étude sur la zone d'emploi de Vernon-Gisors

En 2011, la Direction régionale de la jeunesse, des sports et de la cohésion sociale de Haute-Normandie a réalisé une étude sur les perspectives d'emplois et les besoins en formation sur l'ensemble du champ de l'animation et du sport et sur l'ensemble de la région. A l'issue de ce travail, un approfondissement a été demandé sur deux territoires spécifiques : la zone d'emploi de Vernon-Gisors et celle du Havre. Ce document présente l'étude d'approfondissement de la zone de Vernon-Gisors. Elle propose un rappel sur l'emploi du champ de l'animation et du sport, les caractéristiques des territoires de la région, suivi d'une présentation de la zone d'emploi de Vernon-Gisors et de l'emploi du champ de l'animation et du sport.

http://www.haute-normandie.drjscs.gouv.fr/IMG/pdf/DRJSCSHN_EtudeEmploiFormationVernon_2012.pdf

WAGNER Christèle

Source : DRJSCS de Haute-Normandie, juin-2012, 60 p.

Commerce

Étude préalable à une opération de dynamisation du commerce, de l'artisanat et des services sur la ville de Vernon

La ville de Vernon a initié une réflexion sur son centre-ville relative au développement commercial et souhaite se doter d'un outil prospectif définissant les orientations de développement commercial à moyen terme. Suite à l'analyse du fonctionnement commercial de la ville de Vernon et à l'identification de ses forces et faiblesses, l'étude présente un programme d'actions en cohérence avec les différents partenaires économiques du projet. Le document est composé de 6 parties : caractéristiques socio-économiques, fonctionnement commercial, résultats de l'enquête consommateurs, enquêtes des professionnels, fonctionnement de la ville et problématique et recommandations.

<http://www.vernon27.fr/content/download/4390/66425/version/1/file/VERNON+dossier+d%E2%80%99C3%A9tude+pr%C3%A9alable+Fisac.pdf>

COHDA / Cabinet Albert et Associés / Ville de Vernon

Source : Vernon ville, sept-2011, 125 p.

Metallurgie

Enquête Effectifs & Métiers 2013 des industries métallurgiques de l'Eure

Ce document présente, en chiffres et statistiques, les effectifs et les métiers de la métallurgie dans l'Eure. La structuration des emplois des entreprises et son évolution permettent d'envisager un scénario de besoins de compétences à horizon 2020. Ce travail, effectué par l'UIMM Eure, a été réalisé en imaginant les solutions d'accompagnement des dirigeants comme des salariés, afin d'assurer la pérennité et la compétitivité des entreprises métallurgiques de l'Eure.

http://uimm-eure.org/wa_files/Plaqueette_20Enqu_C3_AAte_20version_20Web.pdf

Source : IUMM Eure, 2013, 4 p.

Agroalimentaire

La filière agroalimentaire : développer les filières courtes

A proximité d'une zone de forte consommation, l'Eure peut jouer un rôle de « nourrisseur de proximité » grâce à un potentiel agricole riche et diversifié. Ce document synthétique de trois pages présente la filière agronomique dans le territoire.

<http://www.sie-hn.fr/data/file/cciteu/filieres/agroalimentaire.pdf>

ALLAIS Frédéric, CCI de l'Eure

Source : Attractivité 27, filière agroalimentaire, mai-2011, 4 p.

Pharmaceutique

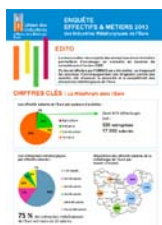
La pharmaceutique : une filière dynamique de l'Eure

Ce document présente synthétiquement la filière pharmaceutique. De la recherche à la production, en passant par un fort réseau de sous-traitance spécialisée, la concentration de leaders mondiaux a permis de développer une filière complète à la pointe de l'innovation.

<http://www.sie-hn.fr/data/file/cciteu/filieres/pharmaceutique.pdf>

ALLAIS Frédéric, CCI de l'Eure

Source : Attractivité 27, filière pharmaceutique, mai-2011, 3 p.





Aéronautique

La filière aéronautique et spatiale

Ce document synthétique de trois pages présente l'industrie aéronautique et spatiale qui est une forte spécificité de l'Eure et reste un secteur porteur malgré la crise. Elle bénéficie de la présence de plusieurs grands équipementiers et d'un réseau de sous-traitance dynamique.

<http://www.sie-hn.fr/data/file/cciteu/filieres/aeronautique.pdf>

ALLAIS Frédéric, CCI de l'Eure

Source : Attractivité 27, filière aéronautique, mai-2011, 3 p.

La Haute-Normandie constitue le troisième pôle aéronautique et spatial à l'échelle nationale. La zone de Vernon participe à cette dynamique avec la présence sur son territoire d'industries de pointe comme Goodrich, Sogeti high tech ou encore la Snecma - site unique en Europe pour la propulsion spatiale - qui offre à la zone une spécificité très forte dans l'aérospatial.

La spécialité de Vernon dans ce domaine a été impulsée notamment par les activités de propulsion fusée de l'ex-LRBA (Laboratoire de Recherches Balistiques et Aérodynamiques). Ce lieu était le site pilote pour les systèmes de navigation et le site référent pour les systèmes de missiles contribuant ainsi aux grands projets de défense. Les activités du LRBA ont cessé fin 2012 offrant à la reconversion un site d'une capacité foncière de près de 320 hectares.

En septembre 2013 un contrat de redynamisation de site de défense (CRSD) de Vernon a été signé entre l'Etat et les collectivités territoriales. Cette signature concrétise le projet de reconversion et de redynamisation du site du Laboratoire de recherches balistiques et aérodynamiques de Vernon.

Le CRSD s'articule autour d'un projet d'aménagement innovant devant permettre la relance d'une activité économique par l'implantation d'entreprises stratégiques, le lancement d'une offre touristique nouvelle et un renforcement de l'offre sportive et de loisir. Structuré autour de cinq axes :

- axe 1 : la relance d'une activité économique en prise avec le territoire et les grands enjeux qui guident son développement
- axe 2 : le développement d'une offre touristique nouvelle et le renforcement de l'offre sportive et de loisirs
- axe 3 : l'affirmation d'un site à l'urbanisme maîtrisé, à la gestion écoresponsable, en cohérence avec son territoire et l'environnement naturel exceptionnel dans lequel il s'inscrit
- axe 4 : la mise à niveau du site aux standards urbains et de développement durable
- axe 5 : l'ingénierie, portage, promotion et prospection.

Il doit favoriser la création d'emplois et d'activités permettant une revitalisation du site de manière pérenne.



Recherche et développement

La filière R&D et Expérimentation : un pôle de compétences technologiques à 1h de Paris

Ce document synthétique de trois pages présente cette filière car l'Eure se positionne comme une passerelle entre la recherche et la production. Ses acteurs et ses savoir-faire sont essentiellement employés dans l'application des recherches, le développement et l'élaboration de solutions préindustrielles. Toutes ces compétences s'exercent dans des domaines d'activité différents. Cependant, ce sont des compétences et savoir-faire proches.

http://www.sie-hn.fr/data/file/cciteu/filieres/r_&_d.pdf

ALLAIS Frédéric, CCI de l'Eure

Source : Attractivité 27, filière R&D et Expérimentation, mai-2011, 3 p.

Conditionnement

La filière emballage et conditionnement : une spécialité de l'Eure

En 20 ans, l'Eure est devenue une terre d'excellence en emballage, conditionnement, et vente à distance. Cela s'explique par l'installation progressive sur le territoire de 3 grands marchés. Le conditionnement industriel, le marché import - conteneurs et le marché de la PLV (Publicité sur le Lieu de Vente). Ce document présente synthétiquement cette filière.

<http://www.sie-hn.fr/data/file/cciteu/filieres/emballage.pdf>

ALLAIS Frédéric, CCI de l'Eure

Source : Attractivité 27, filière emballage, mai-2011, 3 p.



Transports et Logistique

La filière logistique : un savoir-faire de l'Eure

Ce document de trois pages présente la filière logistique qui est l'une des spécificités fortes de la Haute-Normandie, grâce à sa façade maritime portuaire ouverte à l'international et à la puissance industrielle de la Seine reliant Paris à la mer. Le Département de l'Eure est situé dans l'arrière-port sud du Havre. Il dispose de centaines d'hectares de réserves foncières multimodales sur l'Axe Seine en amont de Rouen. Il est situé dans les franges franciliennes à proximité immédiate de Paris.

<http://www.sie-hn.fr/data/file/cciteu/filieres/logistique.pdf>

ALLAIS Frédéric, CCI de l'Eure

Source : Attractivité 27, filière logistique, mai-2011, 5 p.



Cahier d'acteur – Générations Vernon

Ce document présente les attentes de « Générations Vernon » (une association politique locale et citoyenne) dans le cadre du débat public sur le projet de Ligne Nouvelle Paris-Normandie. « Générations Vernon » demande que soit prise en compte l'évolution de la ville de Vernon pour les 15 ans à venir.

http://www.debatpublic-lnpn.org/SCRIPT/NTSP_DOCUMENT_FILE_DOWNLOAD7240.PDF?document_id=86&document_file_id=90

Source : Cahier d'Acteur, n° 87, fév-2012, 4 p.



Cahier d'acteur – Vernon train de vie

Vernon Train de Vie (VTV) est une association d'usagers située à Vernon. Sachant que l'agglomération de Vernon ne sera pas desservie par la partie normande de la LNPN, les usagers espèrent voir leurs conditions de transport améliorées grâce à la nouvelle infrastructure créée en Île-de-France entre Paris-Saint-Lazare (PSL) et Mantes-la-Jolie. Ainsi ce document présente l'importance du transport ferroviaire à Vernon et des propositions pour que ce projet puisse être une amélioration pour tous les usagers.

http://www.debatpublic-lnpn.org/SCRIPT/NTSP_DOCUMENT_FILE_DOWNLOAD7895.PDF?document_id=28&document_file_id=29

Source : Cahier d'Acteur, n° 26, nov-2011, 4 p.



Cahier d'acteur - Chambre d'agriculture de l'Eure

A l'image des autres acteurs institutionnels du département, la chambre d'agriculture de l'Eure a souhaité présenter son avis sur le projet. Elle souhaite privilégier le scénario le plus porteur de développement économique et le plus favorable pour la dynamisation des filières agricoles euroises et normandes.

http://www.agri-eure.com/old/pdf/ca10_bat3_286140240.pdf

Source : Cahier d'Acteur, n° 10, nov-2011, 4 p.



Débat public - Projet de ligne nouvelle Paris-Normandie - Conseil général de l'Eure

Le Conseil général de l'Eure est à l'origine de ce cahier d'acteur consacré au projet de la Ligne Nouvelle Paris-Normandie où il présente son point de vue sur la réussite du projet. L'Eure se prononce pour une desserte de la LNPN dans les agglomérations d'Evreux et de Louviers/Val-de-Reuil, afin de contribuer à une mise en oeuvre cohérente du Grand Paris. Cette desserte devra également intégrer l'ouest du département.

<http://www.eure.cci.fr/images/stories/file/DEA/Eure-Axe-Seine-Grand-Paris/lnpn-ca-9-cg-27.pdf>

Source : Cahier d'Acteur, n° 9, oct-2011, 4 p.



Vernon et le projet de Ligne Nouvelle Paris-Normandie :

Dans le cadre du projet de Ligne Nouvelle Paris-Normandie (qui prévoit des travaux importants de modernisation des lignes ferroviaires qui desservent la Normandie) Vernon ne sera pas desservi par la partie normande de la LNPN mais devrait profiter d'une amélioration des conditions de transport grâce à la nouvelle infrastructure créée en Île-de-France entre Paris-Saint-Lazare (PSL) et Mantes-la-Jolie.



The old mill on medieval bridge in Vernon, Normandy©
Natalia Bratslavsky - Fotolia.com



Le marché du travail en Haute-Normandie – Vernon

Dans cette collection, Pôle emploi présente ses tableaux de chiffres sur l'emploi sur les différentes zones de la région. Sont détaillés : les chiffres du chômage, le retour à l'emploi, la structure de la demande d'emploi et l'emploi.

http://www.pole-emploi.fr/front/common/tools/download_file.jspz?mediaid=192949

Pôle emploi

Source : Le marché du travail en Haute-Normandie, déc-13, 8 p.



Les zones d'emploi de Dieppe-Caux maritime et Vernon-Gisors subissent moins la progression du chômage

Au 2^e trimestre 2013, le taux de chômage en Haute-Normandie (en données corrigées des variations saisonnières) atteint 11,8 % de la population active. La région fait partie des plus affectées en France métropolitaine ; elle occupe la cinquième place avec un taux supérieur de 1,3 point à la moyenne nationale. La Seine-Maritime reste plus touchée : 11,9 % de sa population active est au chômage contre 11,4 % dans l'Eure.

http://www.insee.fr/fr/insee_regions/haute-normandie/themes/breves_aval/breve1387/img/breve1387.pdf

MUREAU Cédric / INSEE Haute-Normandie

Source : Breves d'Aval, n° 87, oct-2013, 2 p.



Enquête Besoins en Main-d'Œuvre 2013 - Bassin de Vernon

Cette collection présente les résultats de la vague 2013 de l'enquête « Besoins en main-d'œuvre » (BMO) pour la région de Vernon (un numéro par région). Dans chacun des numéros sont présentés, les 10 métiers les plus recherchés, le profil des entreprises qui recrutent, la dynamique de l'emploi par secteur d'activité, les difficultés de recrutement et l'emploi saisonnier.

http://www.pole-emploi.fr/file/mmelement/pj/18/bd/bf/a5/bmo_2013_bassin_vernon50371.pdf

PELLIER Frédérique, Pôle Emploi Haute-Normandie

Source : Repères & Analyses, avr-13, 4 p.



Le marché du travail en 2012 - Bassin de Vernon

Dans cette collection, Pôle emploi présente le marché du travail par zones. Le document est divisé en plusieurs parties détaillant, la demande d'emploi indemnisée, les demandeurs d'emploi en catégories ABC, les niveaux de formation et de qualification des demandeurs d'emploi, les demandeurs en activité réduite, etc.

http://www.pole-emploi.fr/file/mmelement/pj/2b/2d/c1/2a/stmt_bilan_2012_vernon29570.pdf

PELLIER Frédérique, Pôle emploi Haute-Normandie

Source : Le marché du travail en Haute-Normandie, mars-13, 8 p.



Des évolutions de l'emploi contrastées entre les territoires

Entre 1999 et 2009, l'emploi a progressé en Haute-Normandie, mais plus modérément qu'en France métropolitaine. Cependant son évolution n'est pas uniforme sur la période, ni identique sur les marchés locaux du travail. La crise économique survenue en 2008 a cassé la tendance positive soutenant jusqu' alors l'emploi, qui ensuite s'est fortement contracté. Et diversement pourvues d'atouts économiques, les zones d'emploi restent animées de dynamiques propres. Pont-Audemer se distingue par une forte hausse de l'emploi tertiaire, à l'inverse de Bernay, qui pâtit d'un recul dans les services non marchands.

http://www.insee.fr/fr/insee_regions/haute-normandie/themes/aval/aval12123/img/aval12123.pdf

MARAJDA Jérôme

Source : Aval, n° 123, sept-12, 5 p.



Toutes les zones d'emploi haut-normandes au-dessus du seuil de 10 % de chômeurs

Au 1^{er} trimestre 2012, le taux de chômage en Haute-Normandie (en données corrigées des variations saisonnières) s'établit à 10,9 % de la population active, soit 1,3 point au-dessus du taux national. Il est toujours plus fort en Seine-Maritime que dans l'Eure. Quelle que soit la zone d'emploi haut-normande considérée, le taux de chômage atteint ou dépasse 10 %. La situation est nouvelle pour les zones d'emploi de Dieppe-Caux maritime, de Pont-Audemer, d'Evreux et de la Vallée de la Bresle-Vimeu.

http://www.insee.fr/fr/insee_regions/haute-normandie/themes/breves_aval/breve1255/img/breve1255.pdf

BRUNET Laurent, INSEE Haute-Normandie

Source : Brèves d'Aval, n° 55, sept-12, 2 p.



En 2010, l'Eure perd près de 600 emplois alors que la Seine-Maritime en gagne 200

Au 31 décembre 2010, la Haute-Normandie compte 710 500 emplois : 657 700 salariés et 52 800 non salariés, soit une stabilisation de l'emploi salarié et une baisse de 0,4 % de l'emploi non salarié par rapport à 2009. Avec une dégradation de 0,1 % de l'emploi total sur un an contre +0,5 % au niveau national, la Haute-Normandie se situe parmi les cinq régions perdant de l'emploi en 2010. L'industrie (- 4 000), la construction (- 800) et l'agriculture (- 600) perdent des emplois. Le tertiaire en crée 5 000 (4 600 dans le marchand, 400 dans le non marchand). L'Eure détruit près de 600 emplois alors que la Seine-Maritime en génère 200.

http://www.insee.fr/fr/insee_regions/haute-normandie/themes/breves_aval/breve1251/img/breve1251.pdf

Source : Brèves d'Aval, n° 51, aout-2012, 3 p.



Emploi salarié au premier trimestre 2012 : la construction et le commerce fléchissent fortement dans l'Eure

En Haute-Normandie, au premier trimestre 2012, l'emploi salarié dans les secteurs principalement marchands (corrigé des variations saisonnières) diminue de 0,5 % alors qu'il progresse de 0,1 % en France métropolitaine. Ce trimestre, c'est dans la région qu'il baisse le plus, avec l'Auvergne. Il régresse dans la plupart des secteurs, le plus concerné étant l'intérim (- 3,8 %).

http://www.insee.fr/fr/insee_regions/haute-normandie/themes/breves_aval/breve1253/img/breve1253.pdf

SILVESTRE Etienne / INSEE Haute-Normandie

Source : Brèves d'Aval, n° 53, aout- 2012, 4 p.



Accentuation marquée du chômage dans les zones d'emploi de Bernay et de la Vallée de la Bresle au 4^e trimestre 2011

Au 4^e trimestre 2011, le taux de chômage en Haute-Normandie (en données corrigées des variations saisonnières) s'établit à 10,6 % de la population active. Il est de 1,2 point supérieur à la moyenne nationale (9,4 %). Le chômage affecte davantage la Seine-Maritime que l'Eure tout en étant, pour chacun des départements, plus prononcé qu'en France métropolitaine (respectivement + 1,4 point et + 0,7 point).

http://www.insee.fr/fr/insee_regions/haute-normandie/themes/breves_aval/breve1248/img/breve1248.pdf

BRUNET Laurent, INSEE Haute-Normandie

Source : Brèves d'Aval, n° 48, avr-12, 2p.



Aggravation du chômage dans les zones d'emplois du Havre et de Vernon-Gisors

En moyenne, au 3^e trimestre 2011, le taux de chômage haut-normand (en données corrigées des variations saisonnières) s'établit à 10,4 % de la population active. Il est 1,1 point au-dessus de celui de la France métropolitaine qui est de 9,3 %. La Seine-Maritime est plus touchée par le chômage que l'Eure (10,7 % contre 9,8 %). Comparé au trimestre précédent, le chômage a augmenté de 0,1 point dans les deux départements haut-normands, soit un peu moins que la moyenne métropolitaine où la hausse est de 0,2 point. Comparé au 3^e trimestre de l'année précédente, le chômage a certes reculé de 0,1 point en Haute-Normandie comme en France métropolitaine mais reste loin de son niveau d'avant la crise (8,1 % en Haute-Normandie au 3^e trimestre 2008).

http://www.insee.fr/fr/insee_regions/haute-normandie/themes/breves_aval/breve1245/img/breve1245.pdf

DELAMARE Julien / INSEE Haute-Normandie

Source : Brèves d'Aval, n° 45, mars-2012, 2p.

Gestion prévisionnelle des emplois et compétences



Diagnostic Territorial - 2011 (Zone Vernon-Gisors)

La Maison de l'Emploi et de l'Entreprise du Bassin d'Evreux a réalisé un diagnostic territorial de la zone de Vernon-Gisors. Les différentes données regroupées et analysées proviennent de diverses sources afin de confronter les observations des spécificités locales à la lumière des grandes tendances régionales et/ou nationales.

http://www.md3e.fr/sites/default/files/actualites/upload/diagnostic_territorial_2011-vernon-gisors.pdf

QUEVAL Stéphanie

Source : Maison de l'Emploi et de l'Entreprise du Bassin d'Evreux , 2012, 38 p.





Le secteur de la construction aéronautique et spatiale

Fleuron de l'industrie française, ce secteur a la particularité d'être aujourd'hui en plein essor. Représenté par seulement neuf entreprises et plus de 4 800 salariés dans notre région, il combine un niveau de recrutement élevé, une ouverture forte vers l'international ainsi que la production de biens à forte valeur ajoutée. Ce dynamisme s'accompagne néanmoins de plusieurs défis, notamment en ce qui concerne les ressources humaines. En contexte de fort taux de chômage, les entreprises du secteur aéronautique et spatial peinent à recruter des collaborateurs.

<http://www.crefor-hn.fr/sites/default/files/Le%20secteur%20de%20la%20construction%20a%C3%A9ronautique%20et%20spatiale%20-%20Les%20cahiers%20sectoriels.pdf>

LECLERC Pierre

Source : Crefor, Les cahiers sectoriels, n° 1, fev-2014, 20 p.



Diagnostic Territoires / Métiers CPRDF 2012 - 2013

Ce document a été rédigé sur la base d'éléments produits et recueillis lors de la campagne de l'outillage CPRDF 2012-2013. Il intègre une capitalisation des travaux issus des diagnostics réalisés par le Crefor et des animations menées dans les territoires et avec les branches professionnelles signataires d'un contrat d'objectif avec la Région.

Le diagnostic est divisé en deux parties : la première porte sur l'analyse des territoires et la seconde sur celle des métiers. La finalité du document repose sur la mise en exergue des faits marquants et des éléments structurants et porteurs d'enjeux de la relation emploi formation sur les territoires haut-normands et dans les principales familles de métiers.

MANSOURI Malika

Source : Crefor, juin-2013, 143 p.

Disponible sur demande.



Diagnostic Territoires / Métiers CPRDF 2011

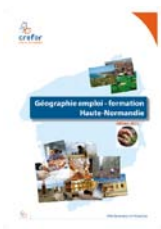
Ce document constitue la synthèse d'une démarche complète d'étude et d'animation, conduite avec les différents acteurs du monde de l'emploi et de la formation durant les campagnes de l'outillage CPRDF.

Après les éléments de cadrage sur la population et l'économie haut-normandes, le document présente les territoires de Haute-Normandie par zones d'emploi, les métiers en Haute-Normandie et enfin les regards sur l'insertion professionnelle des apprentis, la VAE, l'emploi et la formation des personnes handicapées et l'illettrisme.

<http://www.crefor-hn.fr/node/658>

JEANNE Sébastien, FOLLÉA Guillaume

Source : Crefor, mai-2011, 102 p.



Géographie emploi - formation en Haute-Normandie

L'étude présente et cartographie, par zone d'emploi, près de 100 indicateurs sur l'emploi et sur la formation (enseignement secondaire, enseignement supérieur, formation professionnelle continue et validation des acquis de l'expérience), sur la démographie et le marché du travail. Fruit d'un travail partagé entre le Crefor et ses partenaires, il a pour objectif d'apporter à l'ensemble des acteurs régionaux et locaux des informations structurelles qui rendent compte des principales situations et évolutions sur les territoires haut-normands.

<http://www.crefor-hn.fr/sites/default/files/GEO%20FINAL.pdf>

FOLLÉA Guillaume

Source : Crefor, oct-2011, 87 p.

Directeur de publication

Luc CHEVALIER

Conception/Réalisation

Malika MANSOURI

Guillaume FOLLEA

Veille économique

Nadine DUDOUBLE

**Pour de plus amples informations, veuillez prendre contact
avec Malika MANSOURI**

E-mail : malika.mansouri@crefor-hn.fr

Centre de Ressources Emploi Formation

Tél : 02 35 73 77 82 – Fax : 02 35 73 07 60

Mail : crefor@crefor-hn.fr

Pôle régional des Savoirs

115, boulevard de l'Europe – BP 1152

76 176 ROUEN Cedex 1