

## Les Chiffres clés de la VAE 2012

Les données présentées dans ce document sont issues de l'outil de consolidation VAE du CREFOR. Cette base de données alimentée par les points relais conseil ainsi que les organismes valideurs hauts normands permet une observation large et partagée de la VAE, avec notamment la production d'indicateurs sur les caractéristiques des candidats.

### L'entretien conseil

**Bien qu'il soit possible de s'engager dans un parcours VAE sans se rendre préalablement dans un Point Relais Conseil (PRC), cela est fortement recommandé. En effet réaliser un entretien avec un conseiller permet de mieux cibler les possibilités offertes par la VAE en fonction de son parcours personnel, et surtout d'être orienté vers un organisme qui propose la certification recherchée, ainsi que des modalités de passage en jury adaptées**

**2 853 personnes ont bénéficié d'un entretien conseil dans l'un des 17 PRC régionaux en 2012**

**51% de individus qui se rendent dans un PRC sont demandeurs d'emploi**

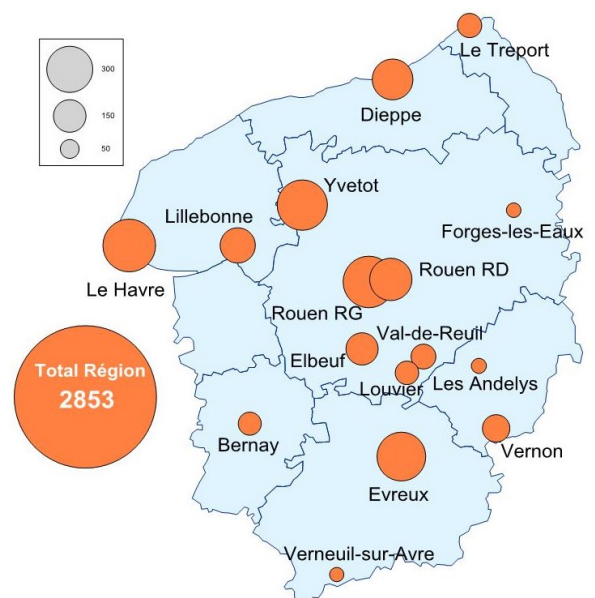
**60% des personnes ont été orientées vers une VAE à l'issue des entretiens conseil**

Le nombre de personnes en entretien est en augmentation de +3,4% par rapport à 2011. Il se situe toutefois à un niveau légèrement inférieur à celui de 2010 et 2009. 81% des individus résident dans trois zones d'emploi. (Rouen, Le Havre et Evreux).

La moyenne d'âge des personnes reçues en entretien a par ailleurs un peu augmenté. Si les 45 ans ou plus représentaient 30% des effectifs en 2011, ils en représentent 35% en 2012. Les moins de 29 ans ont quant à eux moins nombreux en 2012 qu'en 2011.

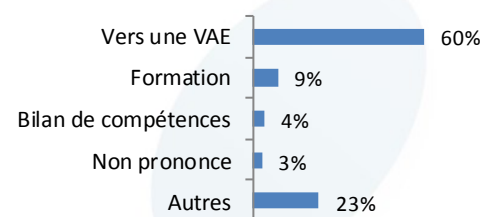
Parmi les individus qui ont été orienté vers une VAE 78% se sont vu proposés plusieurs certifications au vu de leur expérience, tandis que 28% ne pouvaient viser qu'une seule certification à l'issue du conseil PRC. La catégorie « Autres » regroupe les différentes orientations délivrées par les PRC : expliquer pour quelles raisons une VAE n'est pas envisageable, présentation d'outils de recherche d'emploi, conseil sur les possibilités de mobilité professionnelle...

Nombre d'entretiens par PRC en 2012



Source : Observatoire VAE-Crefor

Orientation suite à l'entretien conseil en 2012



Source : Observatoire VAE-Crefor

Les personnes qui démarrent une démarche VAE ont pour la majorité d'entre elles une situation professionnelle stable (en emploi et en CDI)

La proportion de demandeurs d'emploi diminue entre l'étape de l'entretien conseil (51%) et la recevabilité (27%)

## La Recevabilité

Cette étape consiste en la rédaction du dossier de demande de recevabilité, qui une fois complété est remis à l'organisme valideur sélectionné par les candidats pour réaliser leur VAE. Celui-ci détermine les conditions d'éligibilité des candidats notamment au vu de leur expérience professionnelle.

### 2 268 dossiers de recevabilité ont été déposés en 2012

Ce qui représente une baisse de 6,7% du nombre de dossiers déposés par rapport à 2011. Le taux de recevabilité s'élève à 90% (2038 dossiers jugés recevables en 2012) et se maintient à un niveau stable depuis 2009. Le nombre de dossiers pour lesquels le jury n'a pas rendu d'avis est particulièrement faible en 2012 (15) comparé aux années précédentes (123 en 2011, 91 en 2010).

Nombre de dossiers de recevabilité déposés entre 2009 et 2012 par avis de passage

Année	2009	2010	2011	2012
Dossiers déposés	2 657	2 906	2 431	2 268
Recevables	2 389	2 573	2 082	2 038
Non recevables	200	242	226	215
Avis non prononcé	68	91	123	15

Source : Observatoire VAE-Crefor

### Une majorité de femmes

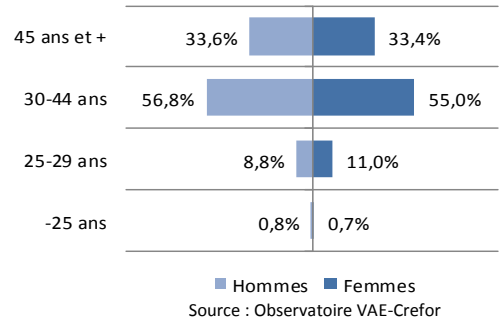
67% des individus qui ont déposé un dossier de recevabilité en 2012 sont des femmes, 33% sont des hommes. Ces proportions sont stables dans le temps.

### Plus de la moitié des candidats ont entre 30 et 44 ans

56% des candidats à la recevabilité ont entre 30 et 44 ans. Les 45 ans et plus représentent quant à eux 33% de l'effectif, tandis que les individus de moins de 29 ans représentent seulement 11% des candidats à l'étape de la recevabilité.

Ces proportions sont stables depuis 2009 et sont observables quel que soit le sexe des individus.

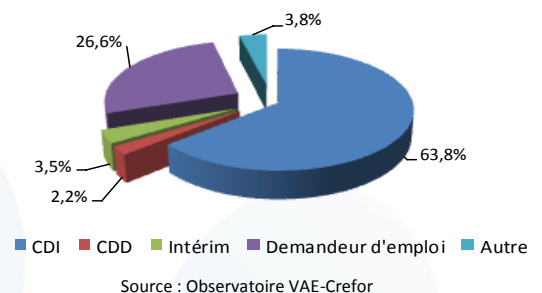
Pyramide des âges des candidats qui ont déposé un dossier de recevabilité en 2012



### Les candidats sont pour la plupart en emploi et en CDI

73% d'entre eux sont en emploi au moment du dépôt du dossier (et 64% en CDI). Tandis que 27% des candidats à la recevabilité sont demandeurs d'emploi.

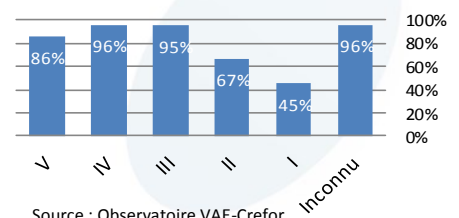
Répartition des candidats qui ont déposé un dossier de recevabilité en 2012 par situation professionnelle



### Plus les niveaux de formation visés sont élevés et plus les taux de recevabilité sont faibles

Si les taux de recevabilité sont compris entre 86% et 96% pour les candidats qui visent une certification de niveau compris entre V et III, le taux de recevabilité est de 67% pour les candidats qui visent un niveau II et chute à 45% pour les candidats qui visent un niveau I.

Taux de recevabilité par niveaux visés



## 44% des candidats à la recevabilité sont issus du GFE Paramédical social

C'est également le GFE qui affiche le taux d'engagement le plus élevé : 1,19 candidats à la recevabilité pour 100 actifs dans la région. De plus, c'est le seul GFE pour lequel le taux d'engagement représente plus d'un individu pour 100 actifs. Viennent ensuite les GFE : *Hôtellerie - Tourisme - Sport* (0,6 candidats pour 100 actifs), *Industries graphiques* (0,53 candidats pour 100 actifs) et *Commerce - Distribution* (0,38 candidats pour 100 actifs). Le GFE *Industrie de process* présente quant à lui le taux d'engagement le plus faible (0,06 candidats pour 100 actifs). La totalité des candidats à la recevabilité représentent 0,3 personnes pour 100 actifs en Haute Normandie (tous GFE confondus).

Répartition des candidats à la recevabilité par GFE en 2012 et indice d'engagement par rapport aux actifs hauts normands

GFE	% des candidats à la recevabilité	Taux d'engagement pour 100 actifs*
Paramédical social	43,7%	1,19
Tertiaire de bureau et spécialisé	12,7%	0,28
Professions supérieures (cadres/ ingénieurs)	12,3%	0,24
Commerce Distribution	10,2%	0,38
Hôtellerie - Tourisme - Sport	5,8%	0,60
Transport Logistique	3,4%	0,13
Mécanique - Automatismes	3,3%	0,19
Entretien - Nettoyage	2,2%	0,10
Electricité - Electronique	1,6%	0,17
Bâtiment Travaux Publics	1,1%	0,09
Bâtiment Second œuvre	0,7%	0,09
Production alimentaire	0,7%	0,08
Industrie de process	0,7%	0,06
Agriculture	0,7%	0,07
Industries graphiques	0,6%	0,53
Autres	0,3%	0,02
Total	100%	0,3

Source : Observatoire VAE-Crefor / INSEE

\* L'indice d'engagement est défini par le rapport entre le total des candidats à la recevabilité issus d'un GFE et la totalité des actifs hauts normands issus de ce même GFE. Il est donné pour 100 actifs. Exemple : 1,19 individus issus du GFE Paramédical social ont déposé un dossier de recevabilité en 2012 pour 100 actifs appartenant à ce même GFE au niveau régional. Le nombre d'actifs par GFE a été calculé avec le recensement de la population 2008 (INSEE). L'ancienne nomenclature des GFE a été utilisée ici.

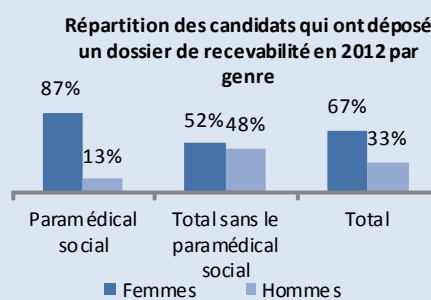
Presque 70% des candidats sont issus des trois premiers GFE

La totalité des candidats à la recevabilité en 2012 représentent 0,3 personnes pour 100 actifs en Haute Normandie (tous GFE confondus)

Les candidats issus du GFE Paramédical social sont majoritairement des femmes qui visent une certification de niveau V, ce qui n'est pas le cas de l'ensemble des autres candidats

## Zoom sur les candidats issus du Paramédical social et hors paramédical social

Lorsque nous retirons les candidats issus du GFE Paramédical social, la répartition hommes / femmes parmi les candidats à la recevabilité devient plus équilibrée (52,4% de femmes contre 47,6% d'hommes). Il en va de même lorsque l'on porte attention aux niveaux de formation visés, les candidats issus du *Paramédical social* visent plus fréquemment une certification de niveau V (58%) que l'ensemble des candidats issus des autres GFE (13%). Au contraire, les autres candidats visent plus souvent une certification de niveau IV, II



Source : Observatoire VAE-Crefor

et I que les candidats issus du GFE *Paramédical social*.

Répartition des candidats qui ont déposé un dossier de recevabilité en 2012 par niveau de formation visé

Niveaux visés	I	II	III	IV	V	Inconnu	Totaux
Paramédical social	0,1%	2,2%	27,2%	12,7%	57,8%	0,0%	100%
Total sans le Paramédical social	3,4%	8,8%	26,3%	32,1%	12,6%	16,9%	100%
Total candidats recevabilité	1,9%	5,9%	26,7%	23,6%	32,3%	9,5%	100%

Source : Observatoire VAE-Crefor



## Alors qu'il figurait dans le haut du classement depuis plusieurs années, le titre professionnel d'assistant(e) de vie aux familles sort des 10 certifications les plus demandées en 2012

De la 7ème place en 2011, le titre professionnel d'assistant(e) de vie aux familles passe à la 19ème place en 2012 (il était à la 4ème place en 2009). Le diplôme d'état d'auxiliaire de puériculture a également quitté le haut du classement. Ces deux certifications ont été remplacées par deux BTS : *management des unités commerciales* et *gestion des PME-PMI*.

Les 10 certifications les plus demandées par les candidats qui ont déposé un dossier de recevabilité en 2012

Rang	Certification	Effectif
1	Diplôme d'État d'aide-soignant	168
2	Diplôme d'Etat d'éducateur spécialisé	160
3	CAP petite enfance	122
4	Diplôme d'Etat d'auxiliaire de vie sociale	117
5	Diplôme de moniteur éducateur	105
6	Bac pro commerce	95
7	BTS management des unités commerciales	82
8	Bac pro secrétariat	57
9	Diplôme d'État d'aide médico-psychologique	53
10	BTS assistant de gestion de PME-PMI	46

Source : Observatoire VAE-Crefor

## Le jury

**Le passage devant le jury est la dernière étape du parcours VAE. Les candidats peuvent alors valider leur certification totalement, partiellement, ou bien se la voir refuser. Dans le cas d'une validation partielle ou d'un refus, les candidats ont la possibilité d'entreprendre un parcours complémentaire qui leur permettra de se présenter à nouveau devant le jury**

## 1 160 candidats sont passés devant un jury de VAE en 2012 pour un total de 1 245 dossiers présentés

Au niveau régional le taux de validation totale s'élève à 58%, celui de validation partielle à 25% tandis que 14% des dossiers ont été refusés. Par ailleurs aucune délibération n'a été rendue pour 29 dossiers.

Répartition des dossiers qui ont été présentés devant le jury en 2012 par certificateur et avis de passage

Organisme valideur	Dossiers présentés en jury	Validations totales	Validations partielles	Non validés	Non prononcés
DAVA	794	518	143	108	25
	100%	65%	18%	14%	3%
DRJSCS	304	93	153	58	0
	100%	31%	50%	19%	0%
DIRECCTE	88	63	11	10	4
	100%	72%	13%	11%	5%
Université du Havre	20	19	1	0	0
	100%	95%	5%	0%	0%
Université de Rouen	14	10	4	0	0
	100%	71%	29%	0%	0%
Rouen Business School	12	12	0	0	0
	100%	100%	0%	0%	0%
DRAAF	6	6	0	0	0
	100%	100%	0%	0%	0%
DIRM	4	3	1	0	0
	100%	75%	25%	0%	0%
CCI Evreux	3	1	2	0	0
	100%	33%	67%	0%	0%
<b>Totaux</b>	<b>1 245</b>	<b>725</b>	<b>315</b>	<b>176</b>	<b>29</b>
	100%	58%	25%	14%	2%

Source : Observatoire VAE-Crefor

Le nombre de passages devant le jury à baissé de 5,2% en 2012 par rapport à 2011 en passant de 1 310 à 1 245.

Le taux de validation totale à quant à lui légèrement augmenté par rapport à 2011 (+1,6 points), et d'autant plus par rapport à 2010 (+3,7 points).

Au contraire, la proportion des candidats ayant reçu une validation partielle a diminué entre 2011 et 2012. Celle des personnes qui n'ont pas validé leur VAE s'est maintenue.

Pierre LECLERC  
Chargé d'études  
CREFOR