

## L'insertion des apprentis en quelques chiffres

### Insertion professionnelle des apprentis sortis des CFA de Haute-Normandie en juin 2010 Cohorte 2010 - 2ème vague - Suivi à 12 mois

Progression de près de 12 pts de l'emploi en cinq mois, insertion favorable pour les niveaux IV et au-delà, près de deux emplois trouvés sur trois dans le GFE de formation : les grandes tendances observées pour la précédente cohorte se confirment, avec un taux de réponse toujours en hausse.

*Certaines spécialités de formation rencontrent-elles des difficultés d'insertion ? Quels sont les facteurs qui favorisent l'insertion ? Les sortants s'insèrent-ils dans les GFE dans lesquels ils ont été formés ? L'appareil de formation répond-il aux besoins régionaux ? L'enquête SEINE (Systèmes d'Enquêtes pour l'Insertion professionnelle dans l'Emploi) vise à apporter un éclairage sur les processus d'insertion des sortants d'une formation par apprentissage en Haute-Normandie.*

Sollicité par le Conseil Régional de Haute-Normandie, le CREFOR a mis en place le dispositif SEINE destiné à évaluer l'entrée dans la vie active des apprentis dans les premières années suivant la fin du contrat d'apprentissage. Démarrée en février 2010, cette enquête longitudinale permet d'accompagner une cohorte de sortants 7, 12 et 18 mois après leur sortie. Ce document présente les résultats de la deuxième vague d'interrogation des sortants de la cohorte 2010. **Le taux de réponse s'élève à 77,9%.**

Une répartition par genre très marquée entre les GFE

Population majoritairement masculine (70,1%) et en particulier au niveau V (plus de 3/4), les sortants se concentrent pour **plus de la moitié au niveau V** ; ils sont un quart au niveau IV et autant aux niveaux III et plus.

Les GFE « Production alimentaire », « Bâtiment second œuvre » et « Commerce-Dis-

### Note méthodologique

Réalisée par les CFA de Haute-Normandie entre juillet et novembre 2011, l'enquête a permis d'interroger les sortants de juin 2010 douze mois après leur sortie de formation. La personne interrogée présente son parcours d'insertion et l'ensemble des situations vécues date à date, entre le 1er février et le 30 juin 2011. Les jeunes n'ayant pas répondu à la première vague d'appels sont recontactés et doivent retracer leur parcours entre le 1er juillet 2010 et le 30 juin 2011.

Il s'agit d'une enquête exhaustive : l'ensemble des apprentis présents au 31/12/2008 et qui ont quitté le CFA au cours ou à la fin de l'année 2009-2010, qu'ils soient diplômés ou non, sont interrogés. Sont exclus les apprentis qui sont encore en formation, qu'ils aient abandonné en cours de formation et repris une autre formation par la suite, ou qu'ils aient poursuivi en formation après leur diplôme. L'enquête est réalisée en ligne par les CFA à l'aide du logiciel « IROISE Web » (Instrument Régional d'Observation de l'Intégration Sociale dans l'Emploi). Les informations sont traitées et analysées par le CREFOR.

7894 jeunes étaient en année terminale dans un CFA de Haute-Normandie au 01/01/2010 et ont été interrogés lors de la 1<sup>ère</sup> vague : 2901 n'ont pas été recontactés lors de la 2<sup>ème</sup> vague (poursuite de formation ou non réponse avec motif de sortie). 4993 jeunes ont été interrogés lors de la 2<sup>ème</sup> vague : 1100 n'ont pas répondu (appels infructueux ou non répondants avec motifs de sortie). Parmi les 3893 répondants, 121 ont repris une formation. **L'enquête porte sur les 3772 jeunes entrés sur le marché du travail.** Un redressement statistique a été opéré sur le niveau de formation et le GFE.

Plus de la moitié des sortants formés au niveau V

Deux sortants sur trois sont des hommes

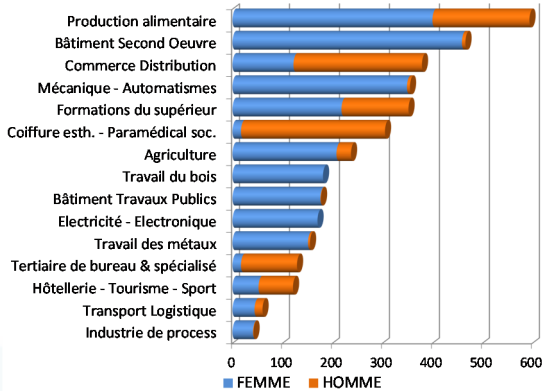
23% de sortants dans les GFE du bâtiment, 12% dans la production alimentaire

Une répartition par GFE très marquée selon le genre

72,2% de diplômés

tribution » présentent le plus grand volume de sortants, 38% à eux seuls. Répartis dans quatre GFE, les métiers du BTP regroupent près d'un apprenti sur quatre.

Graphique 1 : Répartition par genre et par GFE



Source : Enquête SEINE - Traitement CREFOR

Deux femmes sur trois sont formées dans un GFE féminisé : « Commerce Distribution », « Coiffure esthétique – paramédical social », « Tertiaire de bureau et spécialisé » et « Hôtellerie-tourisme-sport ». Les GFE du bâtiment et de l'industrie forment presque exclusivement des hommes.

72,2% des sortants sont diplômés ; la réussite augmente avec le niveau. Les femmes étant plus représentées aux niveaux supérieurs, elles sont également plus fréquemment couronnées de succès (78,4%, contre 70,5% pour les hommes).

L'abandon de formation touche 15,3% des sortants de niveau V et 24% en « Bâtiment travaux publics ».

69,7% en emploi à 12 mois, une progression de 11,6 pts

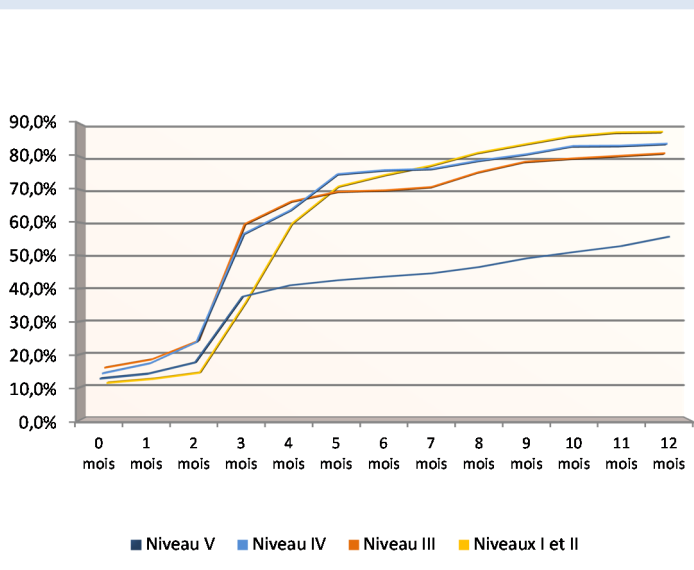
Au 30 juin 2011, 69,7% des sortants sont en emploi, 23,9% en recherche d'emploi, 4,3% en inactivité et 2,0% en stage de formation. Le taux d'emploi présente une légère progression par rapport à la cohorte précédente (+1,4 pt) et l'écart entre les deux premières interrogations est similaire à celui observé un an plus tôt. En revanche, le taux d'accès à l'emploi n'évolue pas : **78,6% des jeunes ont accédé au moins à un poste en 12 mois.**

Pour 56%, l'emploi trouvé a été continu ou majoritaire, contre 7,3% ont passé entre 25% et 50% de leur temps en emploi. 32,6% étaient plus de la moitié du temps en recherche d'emploi ou inactivité.

67,7% des femmes sont en emploi au 30/06/2011, contre 70,6% des hommes. Elles connaissent un taux d'emploi inférieur à celui des hommes à tous les niveaux, hormis aux niveaux I et II. C'est au niveau IV que l'on constate l'écart le plus grand : 8,8 pts, soit 86,8% pour les hommes, contre 78% pour les femmes. Il tend à se réduire entre les deux vagues au niveau V. L'inégalité de progression de l'emploi entre hommes et femmes est moins marquée pour la cohorte 2010, avec une différence d'1,5 pt (+10,6 pts pour les femmes, +12,1 pts pour les hommes), contre 5 pts pour la

Un taux d'insertion qui reste élevé pour les niveaux IV, en dépit d'une progression moins forte en 5 mois

Graphique 2 : Evolution de l'emploi dans les 12 premiers mois suivant la sortie par niveau



Source : Enquête SEINE - Traitement CREFOR

Douze mois après la sortie, l'insertion des sortants de **niveau V** s'élève à 55,6%. Elle progresse légèrement plus qu'en moyenne (+12 pts, contre +11,6 pts) mais ses résultats restent un peu plus faibles que pour la cohorte 2009, sauf dans les GFE du « Travail des métaux », du « Travail du bois » ainsi que la « Mécanique-automatismes », qui reste en deçà de 4 pts de la moyenne. Avec un taux d'insertion de 83,8%, les **niveaux IV** demeurent à un niveau très élevé (78% un an plus tôt), mais augmentent moins vite qu'en moyenne (+8,7 pts). Le GFE mécanique-automatismes est le principal bénéficiaire de cette hausse par rapport à la cohorte 2009. 81,2% des **niveaux III** sont en emploi au 30/06/2011. Leur forte progression entre 7 et 12 mois leur permet d'approcher les résultats observés un an plus tôt (où leur taux d'insertion arrivait à 83%). Les résultats des sortants de niveaux **I et II** se situent au dessus de ceux observés un an plus tôt et atteignent 88,1% à 12 mois. L'écart entre les trois premiers niveaux se resserre, mais se creuse avec le niveau V (32,5 pts entre les niveaux I et V, contre 31 pts un an plus tôt).



cohorte 2009.

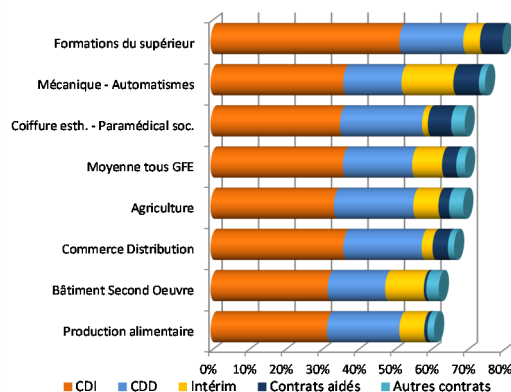
## Progression de l'emploi dans le GFE « Mécanique-automatismes » pour la cohorte 2010

Suivant le GFE, l'écart entre les taux d'emploi à 12 mois diminue, passant de 37 à 32,6 pts (de 56,1 à 88,7%). Corrélée au niveau de formation, l'insertion est d'autant plus élevée que la part des niveaux supérieurs au bac est importante dans un GFE. Globalement, les résultats sont proches de ceux observés un an plus tôt pour la cohorte précédente. A 12 mois, on retrouve les GFE dans le même ordre que 5 mois plus tôt.

**Les GFE « Formations du supérieur » (89%), « Transport Logistique » et « Industries de process » (88%)** apparaissent en première position : seuls les métiers du transport ont connu une forte augmentation (+10 pts), liée à une conjoncture favorable et sur de petits effectifs. A noter une baisse du taux d'insertion entre les deux cohortes dans le GFE « Tertiaire de bureau et spécialisé » (80%, contre 87%).

**La progression la plus remarquable concerne le GFE « Mécanique-automatismes » (+10 pts entre**

**Graphique 3 : Taux d'emploi à 12 mois et répartition des contrats trouvés dans les 7 premiers GFE**



Source : Enquête SEINE - Traitement CREFOR

2009 et 2010), atteignant 76% d'emploi à 12 mois et portée par le niveau IV. Les résultats sont particulièrement favorables aux niveaux III et IV (près de 90% des sortants en emploi), mais ont également progressé au niveau V (51,7% d'insertion).

Au niveau V, le taux d'insertion est deux fois plus élevé dans le « Transport logistique » (92%) que dans le « Bâtiment travaux publics » (45,7%).

Deux GFE présentent des résultats inférieurs de près de 8 pts à ceux observés un an plus tôt au niveau III : le « Commerce distribution » et le « Tertiaire de bureau et spécialisé ». Le premier n'a connu aucune

*Des résultats favorables à 7 mois du niveau IV qui se maintiennent cinq mois plus tard.*

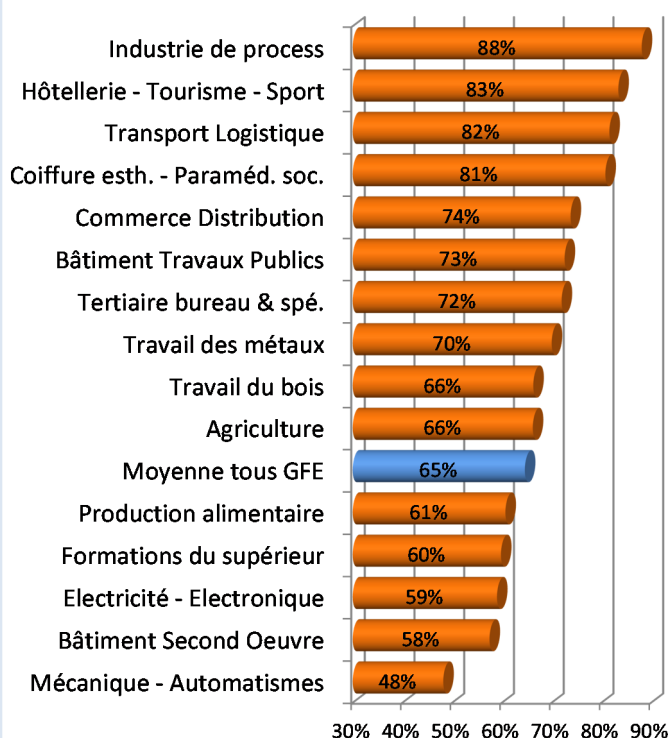
*Augmentation dans les GFE « Transport logistique », « Mécanique - automatismes », « Formations du supérieur » et « Coiffure esthétique ».*

*65% des jeunes en emploi dans le GFE dans lequel ils ont été formés.*

## Augmentation de la part de l'emploi hors GFE de formation dans les embauches récentes

**Graphique 4 : Taux d'emploi à 12 mois dans le GFE de formation**

Source : Enquête SEINE - Traitement CREFOR



### **65% des jeunes sont embauchés dans leur GFE de formation**

(-2 pts par rapport à 2009). Les recherches d'emploi se diversifient et le lien emploi-formation apparaît plus distendu, exception faite du **niveau IV** : il existe un lien direct entre formation et emploi pour 80% des postes occupés (79% à 7 mois), en particulier dans les GFE « industrie de process », « Production alimentaire » et « Coiffure esthétique - Paramédical social » (plus de 90%). Des imprécisions dans les nomenclatures amoindrissent le lien entre formation et emploi dans le GFE « Bâtiment second oeuvre », ce qui impacte le **niveau V** (58%), malgré une bonne corrélation dans les GFE « Hôtellerie-tourisme-sport » et « Transport logistique ». 57% des **niveaux III** s'insèrent dans leur GFE de formation, mais les résultats sont contrastés : 74% dans le GFE « Commerce distribution », 25% dans le GFE « Mécanique automatismes » où il existe une forte perméabilité avec les autres GFE industriels dans les métiers de la maintenance et les automatismes. Ce taux s'élève à 58% aux **niveaux I et II**, témoignant d'un léger déclassement à l'embauche touchant les métiers du secteur tertiaire (statut technicien plutôt que cadre). Il s'élevait à 61% à 7 mois.

www.crefor-hn.fr



