

## Emploi salarié et marché du travail dans les transports au quatrième trimestre 2014

Au dernier trimestre 2014, l'emploi salarié des établissements du secteur des transports et de l'entreposage hors intérim se contracte légèrement (- 0,1 %). Cependant, l'emploi intérimaire mobilisé

Au quatrième trimestre 2014, l'emploi salarié des établissements du secteur des transports et de l'entreposage hors intérim se réduit de 0,1 %, comme aux deux trimestres précédents (soit une perte nette de 800 postes). Le rebond très sensible de la main-d'œuvre intérimaire utilisée par le secteur ce trimestre (+ 9,9 %, après - 3,3 %) compense largement cette détérioration. Au total, le secteur compte 0,4 % d'emplois salariés en plus. Dans l'ensemble des secteurs principalement marchands (hors agriculture), l'emploi hors intérim décroît également mais de façon plus prononcée (- 0,2 %, comme au troisième trimestre) et l'emploi total stagne.

En 2014, hors intérim, les pertes d'emploi dans les

par le secteur se retourne fortement (+ 9,9 %) après la baisse du trimestre précédent. Pour les métiers du « Transport et logistique », le nombre de demandeurs d'emploi augmente de 1,9 %.

entreprises du transport et entreposage sont plus fortes que l'année précédente (6 700, après 4 900). En incluant l'intérim, l'emploi est en retrait de 900 postes. Le secteur était légèrement créateur d'emplois sur l'année 2013.

Sur le marché du travail, le nombre de demandeurs d'emploi recherchant un métier du « Transport et logistique », inscrits à Pôle emploi et tenus d'accomplir des actes positifs de recherche d'emploi (catégories A, B et C), est en hausse de 1,9 % par rapport au troisième trimestre, soit 9 700 demandeurs d'emploi supplémentaires (données CVS-CJO). Cette hausse est légèrement supérieure à celle du nombre de demandeurs d'emploi dans l'ensemble des métiers (+ 1,8 %).

### Emploi salarié

#### Transports et entreposage (HZ) et Ensemble

Données CVS ; niveaux en milliers en fin de trimestre

	Niveau 2014 T4	2013 T4	Évolutions T/T-1 (en %)			
			2014 T1	2014 T2	2014 T3	2014 T4
<b>Transports et entreposage (HZ)</b>						
Hors intérim	1 334,9	-0,1	-0,2	-0,1	-0,1	-0,1
Intérim utilisé	64,3	6,4	-3,2	6,9	-3,3	9,9
Total	1 399,2	0,1	-0,3	0,2	-0,3	0,4
<b>Secteurs principalement marchands</b> (hors agriculture ; DE-MN, RU)						
Hors intérim	15 271,2	0,0	0,0	0,0	-0,2	-0,2
Intérim utilisé	542,1	3,3	-2,5	2,2	-4,1	4,7
Total	15 813,3	0,1	-0,1	0,0	-0,4	0,0

Source : Insee, estimations d'emploi

### Demandeurs d'emploi<sup>1</sup>

#### Métiers « Transport et logistique » et Ensemble

Données CVS-CJO ; niveaux en milliers en fin de trimestre

	Niveau 2014 T4	2013 T4	Évolutions T/T-1 (en %)			
			2014 T1	2014 T2	2014 T3	2014 T4
<b>Métiers du "Transport et logistique"</b>						
Actes positifs de recherche d'emploi : catégories A, B et C	514,2	1,2	1,1	1,7	2,0	1,9
Sans emploi : catégorie A	347,6	0,3	1,6	1,1	1,4	2,0
<b>Ensemble des métiers</b>						
Actes positifs de recherche d'emploi : catégories A, B et C	5 216,0	1,2	1,0	1,7	1,7	1,8
Sans emploi : catégorie A	3 500,7	0,4	1,0	1,5	1,4	1,7

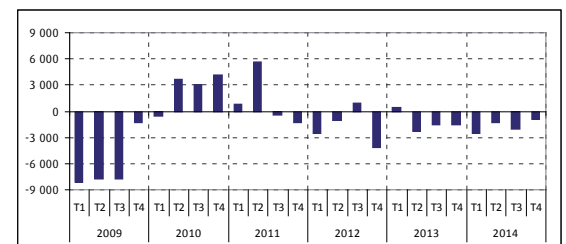
<sup>1</sup> Il s'agit des demandeurs d'emploi inscrits à Pôle emploi en fin de trimestre.

Champ : France métropolitaine, marché du travail « Transport et logistique » (méthodologie).

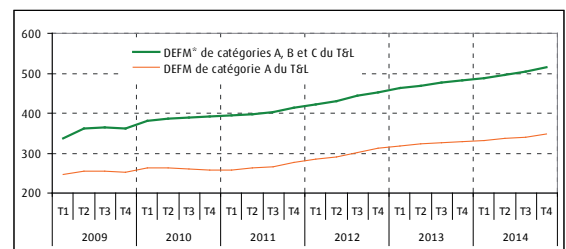
Sources : Dares, Pôle emploi : statistiques du marché du travail ; calculs CVS-CJO par le SOEs

### Variations trimestrielles des effectifs salariés en fin de trimestre (hors intérim)

Données CVS ; nombre de salariés



Données CVS-CJO ; en milliers



\* Demandeurs d'emploi en fin de mois.

## Emploi salarié par secteur d'activité

Données CVS ; niveaux en milliers en fin de trimestre

	Niveau 2013 T4	Niveau 2014 T4	Évolutions T/T-1 (en %)			
			2014			
			T1	T2	T3	T4
<b>Transports et entreposage (hors intérim) (HZ)</b>	<b>1 341,6</b>	<b>1 334,9</b>	<b>-0,2</b>	<b>-0,1</b>	<b>-0,1</b>	<b>-0,1</b>
<b>49. Transports terrestres et transport par conduites</b>	<b>741,0</b>	<b>742,1</b>	<b>0,1</b>	<b>0,0</b>	<b>0,0</b>	<b>0,0</b>
Transport ferroviaire (49.1, 49.2)	161,9	158,9	-0,3	-0,5	-0,5	-0,7
Autres transports terrestres de voyageurs (49.3)	228,1	232,4	0,5	0,6	0,3	0,5
<i>dont Transport urbain de voyageurs (49.31Z, 49.32Z)</i>	121,8	123,9	0,6	0,5	0,2	0,4
Transport routier de fret et par conduite (49.4, 49.5)	350,9	350,8	-0,1	-0,1	0,0	0,1
<i>dont Transports routiers de fret (49.41A, 49.41B, 49.41C, 49.42Z)</i>	344,8	344,6	-0,1	-0,1	0,0	0,1
<b>50. Transports par eau</b>	<b>17,2</b>	<b>17,8</b>	<b>3,1</b>	<b>0,2</b>	<b>-0,4</b>	<b>0,6</b>
<b>51. Transports aériens</b>	<b>66,2</b>	<b>65,0</b>	<b>-0,3</b>	<b>-0,3</b>	<b>-0,7</b>	<b>-0,5</b>
<b>52. Entreposage et services auxiliaires des transports</b>	<b>260,1</b>	<b>261,7</b>	<b>0,2</b>	<b>0,0</b>	<b>0,3</b>	<b>0,1</b>
Manutention, entreposage (52.1, 52.24)	98,9	101,0	0,3	0,3	1,3	0,2
Services auxiliaires (52.21Z, 52.22Z, 52.23Z)	65,7	65,2	-0,2	-0,1	-0,2	-0,2
Organisation du transport de fret (52.29A, 52.29B)	95,4	95,4	0,3	-0,2	-0,4	0,2
<b>53. Activités de poste et de courrier</b>	<b>257,2</b>	<b>248,4</b>	<b>-1,5</b>	<b>-0,6</b>	<b>-0,9</b>	<b>-0,5</b>
<b>Secteurs principalement marchands (hors intérim)</b>	<b>15 345,5</b>	<b>15 271,2</b>	<b>0,0</b>	<b>0,0</b>	<b>-0,2</b>	<b>-0,2</b>
(hors agriculture ; DE-MN, RU)						
Industrie (DE, C1-C5)	3 179,0	3 141,3	-0,2	-0,3	-0,4	-0,3
Construction (FZ)	1 395,9	1 346,4	-0,4	-0,8	-1,1	-1,3
Tertiaire marchand (GZ-LZ, MN, RU)	11 312,4	11 325,6	-0,1	0,2	-0,3	0,2

Sources : SOeS à partir de Insee - estimations d'emploi, Pôle emploi, Acoess, SNCF, RATP, La Poste, Air France

Au dernier trimestre 2014, l'emploi dans les transports terrestres et par conduites est stable pour le troisième trimestre consécutif ; il recule dans le ferroviaire (- 0,7 %), et progresse dans tous les autres sous-secteurs.

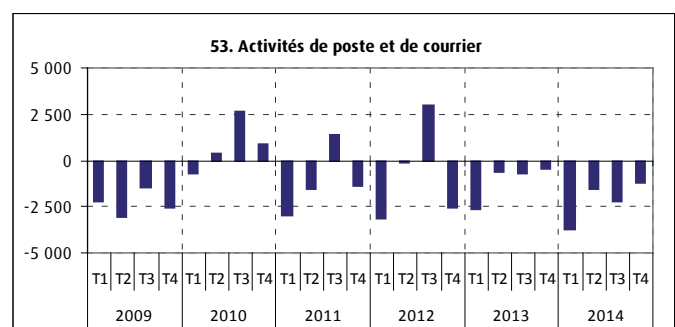
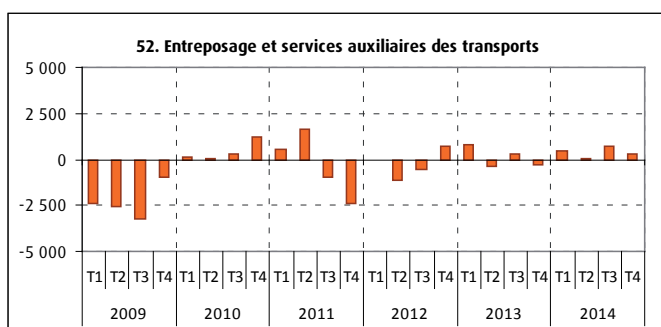
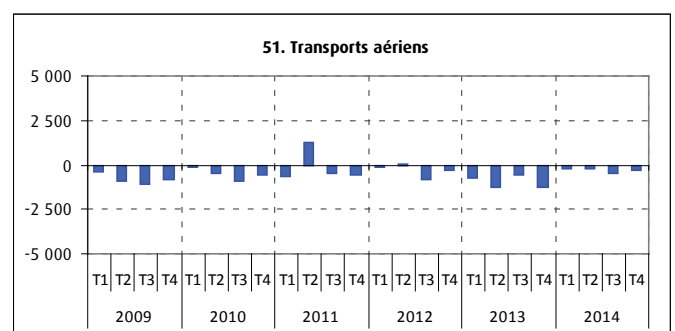
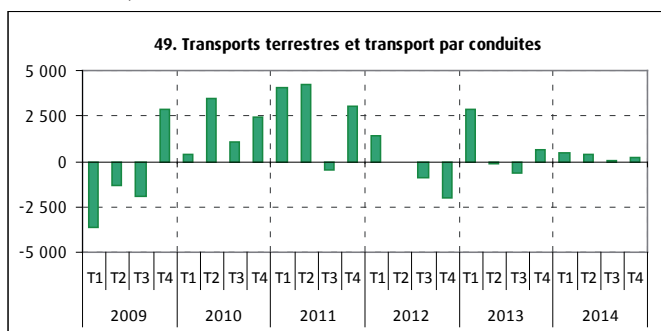
Les pertes s'amenuisent dans les activités de poste et de courrier (- 0,5 % soit - 1 200 emplois), ainsi que dans le transport aérien (- 0,5 % également, soit - 300 emplois). Les effectifs de l'organisation du transport de fret s'accroissent de 0,2 %. Ceux de la manutention et

entreposage continuent à augmenter (+ 0,2 %), cette croissance ayant démarré à la mi-2012. L'emploi dans les services auxiliaires est en baisse (- 0,2 %), poursuivant la tendance amorcée fin 2013.

En 2014, ce sont à nouveau les activités de poste et de courrier qui enregistrent les plus importantes pertes d'emplois (8 800), deux fois supérieures à celles de 2013.

### Variations trimestrielles des effectifs (hors intérim)

Données CVS ; nombre de salariés



Sources : SOeS à partir de Insee - estimations d'emploi, Pôle emploi, Acoess, SNCF, RATP, La Poste, Air France

## Demandeurs d'emploi des métiers « Transport et logistique »

Le nombre de demandeurs d'emploi inscrits à Pôle emploi en fin de mois pour un métier du « Transport et logistique » et tenus d'accomplir des actes positifs de recherche (catégories A, B et C) augmente de 1,9 % sur ce trimestre, soit 9 700 demandeurs en plus pour un total de 514 200 (données CVS-CJO). En effet, la hausse du nombre de demandeurs sans aucune activité (catégorie A) s'accélère (+ 2,0 % après

+ 1,4 %). En revanche, la hausse ralentit pour ceux en activité réduite longue (+ 2,1 % après + 3,6 %) ; il en va de même, dans une moindre mesure, pour ceux en activité réduite courte (+ 1,3 % après + 2,0 %).

En 2014, la hausse globale est plus forte que l'année précédente (+ 6,9 % contre + 6,3 % en 2013), notamment pour les demandeurs en activité réduite courte (+ 5,8 % après + 1,0 % en 2013).

### Demandeurs d'emploi (DEFM) des métiers « Transport et logistique » par catégorie

Données CVS-CJO ; niveaux en milliers en fin de trimestre

	Niveau		Évolutions T/T-1 (en %)			
	2014	2013	2014			
	T4	T4	T1	T2	T3	T4
<b>Actes positifs de recherche d'emploi : catégories A, B et C</b>	<b>514,2</b>	<b>1,2</b>	<b>1,1</b>	<b>1,7</b>	<b>2,0</b>	<b>1,9</b>
sans emploi : catégorie A	347,6	0,3	1,6	1,1	1,4	2,0
en activité réduite courte : catégorie B	52,3	1,0	2,1	0,3	2,0	1,3
en activité réduite longue : catégorie C	114,3	4,2	-0,8	4,6	3,6	2,1
<b>Sans actes positifs de recherche d'emploi</b>						
sans emploi : catégorie D	22,8	3,0	0,6	7,2	-1,7	-1,9
en emploi : catégorie E	20,3	3,1	4,8	2,7	-5,8	-7,1
<b>Ensemble des catégories A, B, C, D et E</b>	<b>557,3</b>	<b>1,5</b>	<b>-0,1</b>	<b>2,0</b>	<b>1,5</b>	<b>1,4</b>

Champ : France métropolitaine, marché du travail « Transport et logistique » (méthodologie).

Sources : Dares, Pôle emploi : statistiques du marché du travail ; calculs CVS-CJO par le SOeS

## Indicateurs de tension sur le marché du travail des métiers « Transport et logistique »

L'indicateur de tension pour l'ensemble du marché du travail « Transport et logistique » s'établit à 35 % (35 nouvelles offres pour 100 nouvelles demandes). En comparaison avec le troisième trimestre, les offres collectées par Pôle emploi ont chuté (- 9,2 %, après + 4,1 %). Dans le même temps, les inscriptions continuent à s'amenuiser (- 0,5 % après - 0,8 %). En définitive, l'indicateur de tension baisse, s'éloignant un peu plus de sa moyenne de long terme.

L'indicateur de la manutention manuelle de charges baisse continuellement depuis un an et demi. Celui des courses-livraisons express ou par tournée est relativement stable depuis deux ans. Après une poussée au troisième trimestre, les tensions dans la conduite de transport en commun sur route repartent à la baisse (- 3 points).

### Indicateur de tension

Offres d'emploi collectées (OEC) / demandes d'emploi enregistrées (DEE)

Données CVS-CJO ; en %

	Moyenne de long terme	2013	2014			
		T4	T1	T2	T3	T4
<b>Transport et logistique</b>	<b>55</b>	<b>37</b>	<b>37</b>	<b>37</b>	<b>38</b>	<b>35</b>
Magasinage et préparation de commandes	n.s.	41	40	42	43	37
Courses-livraisons express ou par tournée	39	26	25	25	26	25
Manutention manuelle de charges	n.s.	21	21	19	18	18
Conduite d'engins de déplacement des charges	n.s.	37	32	34	38	34
Conduite de transport de marchandises sur longue distance	85	51	52	51	52	49
Conduite de transport en commun sur route	89	66	58	57	62	59
Autres métiers du T&L	n.s.	47	49	47	49	46

n.s. : non significatif du fait d'une rupture importante au premier trimestre 2010 (nouvelle codification des métiers).

Champ : France métropolitaine, marché du travail « Transport et logistique » (méthodologie).

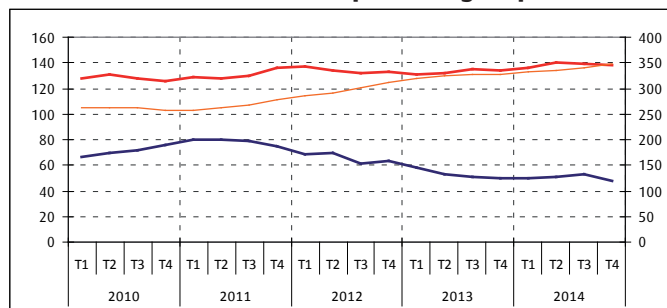
Sources : Dares, Pôle emploi : statistiques du marché du travail ; calculs CVS-CJO par le SOeS

## Offres et demandes des métiers « Transport et logistique »

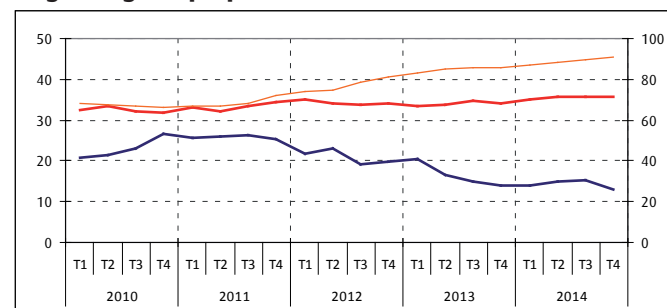
Données CVS-CJO sauf pour les offres « Autres métiers Transport et logistique »<sup>1</sup> ; en milliers.

- Demandes d'emploi enregistrées (DEE) - (indicateur de flux)
- Offres d'emploi collectées (OEC) - (indicateur de flux)
- Demandeurs d'emploi en fin de trimestre (de catégorie A) - (indicateur de stock) Axe de droite

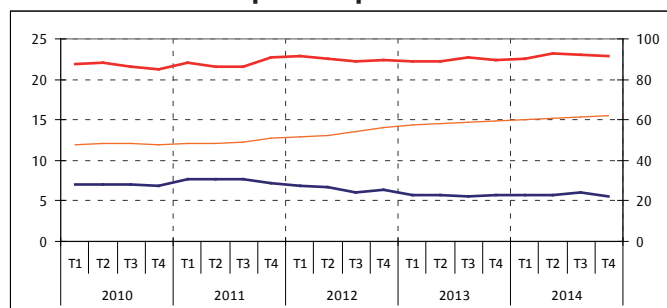
### Ensemble des métiers « Transport et logistique »



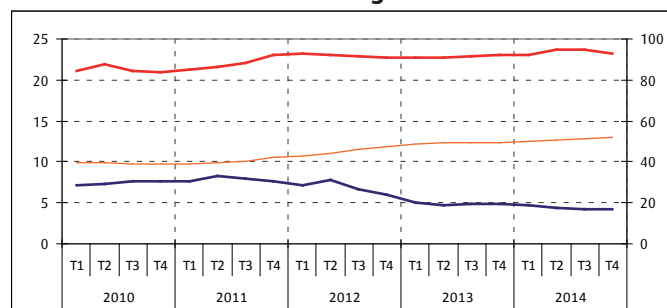
### Magasinage et préparation de commandes



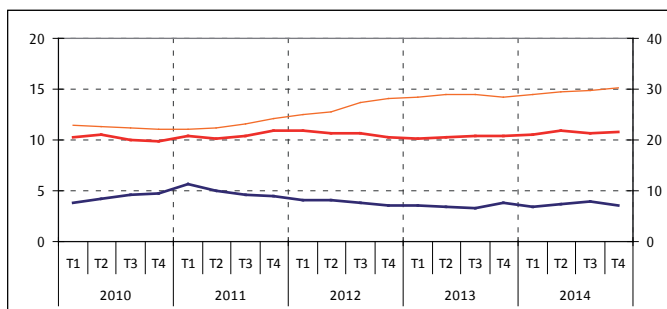
### Courses-livraisons express ou par tournée



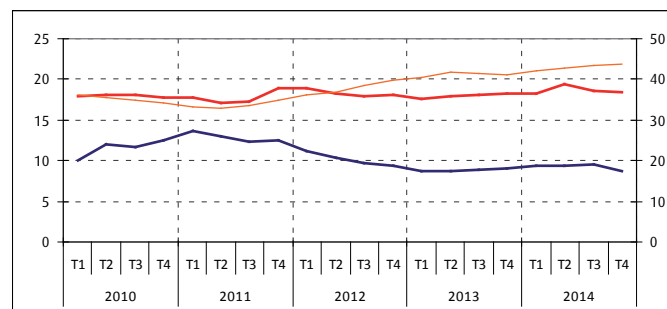
### Manutention manuelle de charges



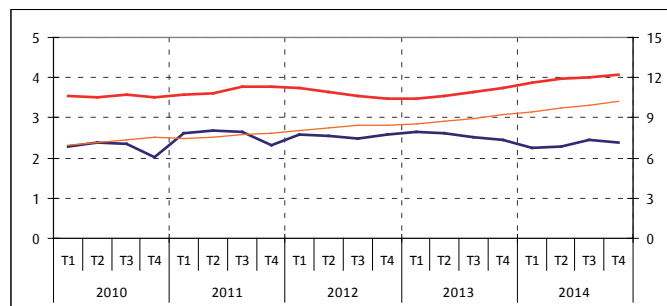
### Conduite d'engins de déplacement des charges



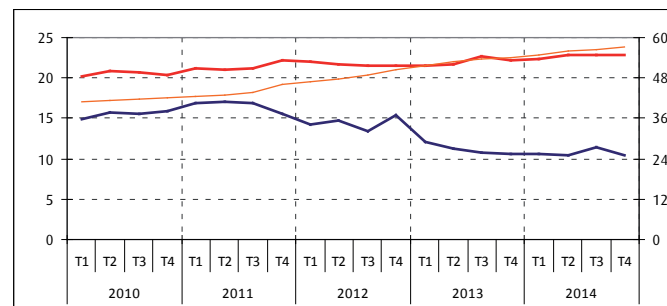
### Conduite de transport de marchandises sur longue distance



### Conduite de transport en commun sur route



### Autres métiers « Transport et logistique »<sup>1</sup>



<sup>1</sup> L'historique court (5 ans) et le caractère heurté de la série des offres d'emploi « Autres métiers Transport et logistique » ne permet actuellement pas de calculer une CVS-CJO.

Champ : France métropolitaine, marché du travail « Transport et logistique » (méthodologie).

Sources : Dares, Pôle emploi : statistiques du marché du travail ; calculs CVS-CJO par le SOeS

## Méthodologie

### Sources

#### L'emploi salarié du secteur Transports et entreposage

En trimestriel, les séries du SOeS ventilent le niveau d'emploi salarié du secteur Transports et entreposage (HZ) issu de « Insee - estimations d'emploi » cf. *Informations rapides* n° 56 du 12 mars 2015 publié par l'Insee par sous-secteur en utilisant les évolutions d'emploi salarié issues de l'Agence centrale des organismes de sécurité sociale (Acoss) et des données provenant directement de la SNCF, de la RATP, de La Poste et d'Air France.

Ces estimations comptabilisent le nombre de personnes en emploi travaillant en France métropolitaine.

#### La révision des séries d'emploi

Les séries d'emploi salarié de cette publication sont provisoires et corrigées, entre autres, au moment de la révision des données annuelles de l'Insee.

#### Les demandeurs d'emploi inscrits et les offres collectées par Pôle emploi

Le marché du travail est défini par des métiers, indépendamment du secteur d'activité de l'établissement où celui-ci est exercé, en France métropolitaine. Les métiers sont repérés dans les offres d'emplois déposées par les établissements et les demandes d'emploi des personnes inscrites à Pôle emploi. Les métiers sont classés selon un Répertoire opérationnel des métiers et des emplois (Rome). La définition du champ Transport et logistique est expliquée dans la fiche « Marché du travail, champ Transport et logistique » disponible sur le site [www.statistiques.developpement-durable.gouv.fr](http://www.statistiques.developpement-durable.gouv.fr), rubrique Sources et Méthodes / Opérations statistiques et production d'indices / Transports.

La nouvelle codification des métiers, entrée en vigueur le 15 décembre 2009, perturbe la continuité des séries statistiques entre le quatrième trimestre 2009 et le premier trimestre 2010.

### Définitions

- Les DEFM sont le stock des demandeurs d'emploi en fin de mois inscrits à Pôle emploi.  
La catégorie A correspond aux demandeurs d'emploi inscrits à Pôle emploi, sans emploi et tenus de faire des actes positifs de recherche d'emploi. Les catégories B et C correspondent aux demandeurs d'emploi tenus de faire des actes positifs de recherche d'emploi et ayant exercé au cours du mois une activité réduite de 78 heures ou moins (catégorie B) ou de plus de 78 heures (catégorie C). Les catégories A, B et C regroupent tous les demandeurs d'emploi tenus de faire des actes positifs de recherche d'emploi, qu'ils aient ou non exercé une activité réduite au cours du mois écoulé.
- Les demandes d'emploi enregistrées (DEE) sont quant à elles un indicateur de flux.  
La notion de demandeur d'emploi inscrit à Pôle emploi est différente de celle de chômeur au sens du Bureau international du travail (BIT) : certains demandeurs ne sont pas chômeurs au sens du BIT, par exemple les demandeurs en activité réduite. Inversement certains chômeurs au sens du BIT ne sont pas inscrits à Pôle emploi.
- Les offres d'emploi collectées (OEC) sont le flux des offres collectées par Pôle emploi.
- L'indicateur de tension est le rapport du nombre d'offres d'emploi collectées au nombre de demandes d'emploi enregistrées en catégories A, B et C sur une même période (OEC/DEE). La comparaison du niveau de ce ratio n'est pas aisée car les modes de recrutement et le recours à des offres d'emploi déposées à Pôle emploi diffèrent.  
Sa moyenne de long terme est calculée depuis 1996. Les évolutions ne sont donc pas calculées (« n.s. » : non significatif) pour certains sous-secteurs dont les données ne sont disponibles que depuis début 2010. En effet, un changement de nomenclature du répertoire opérationnel des métiers et des emplois (Rome) de Pôle emploi est intervenu fin 2009 et a engendré la version Rome-V3. De nouveaux métiers sont alors apparus, sans correspondance directe avec l'ancienne nomenclature.

Pour en savoir plus, consulter le site de la Dares [www.travail-emploi.gouv.fr](http://www.travail-emploi.gouv.fr), rubrique Études, recherches, statistiques de la Dares / Statistiques / Chômage.

#### Correction des variations saisonnières et des jours ouvrables (CVS-CJO)

Bien souvent, les séries reflétant une activité socio-économique sont sensibles aux saisons. La série corrigée des variations saisonnières (CVS), construite à partir de la série initiale dite « série brute », permet de neutraliser les évolutions habituelles de l'année pour mieux faire ressortir à la fois les tendances de fond et les évolutions exceptionnelles. Contrairement au « glissement annuel » où pour éliminer la saisonnalité, on compare un trimestre avec le même trimestre de l'année précédente, la série CVS permet de comparer directement chaque trimestre avec le trimestre précédent. Cela lui confère deux avantages par rapport au glissement annuel. D'une part, l'interprétation d'un trimestre ne dépend que du passé récent et non d'événements survenus jusqu'à un an auparavant. D'autre part, on détecte tout de suite les retournements et on mesure correctement les nouvelles tendances sans retard. La série corrigée des jours ouvrables (CJO) permet de neutraliser l'impact des nombres inégaux de jours ouvrables d'un trimestre à l'autre, de la même façon que la série CVS neutralise l'impact des différentes saisons. La combinaison des CVS et des CJO permet de fournir une information sur l'évolution instantanée des phénomènes économiques, abstraction faite des phénomènes calendaires explicables habituels. Pour en savoir plus, consulter le site : [www.statistiques.developpement-durable.gouv.fr](http://www.statistiques.developpement-durable.gouv.fr), rubrique Glossaire (au pied de la page d'accueil). La nouvelle valeur de la série brute est intégrée chaque trimestre dans le calcul des profils saisonniers historiques. Les coefficients saisonniers sont donc réestimés chaque trimestre ce qui peut faire réviser très légèrement la série CVS. La structure des modèles de désaisonnalisation est validée une fois par an. Il en va de même pour la correction des jours ouvrables.

Les séries du marché du travail sont désaisonnalisées au niveau le plus fin, la série d'ensemble étant obtenue par agrégation des séries élémentaires. Une exception existe pour les DEFM de catégorie A qui sont désaisonnalisées directement au niveau agrégé - ce n'est donc pas la somme des six séries par métier ; une autre exception existe pour les séries d'indicateur de tension qui sont des ratios désaisonnalisés pour chaque métier et ne sont donc pas le résultat du rapport des séries d'offres et de demandes désaisonnalisées séparément.

### Diffusion

Les séries longues trimestrielles de l'emploi salarié, ainsi que celles des offres et des demandes pour les métiers « Transport et logistique », sont disponibles sur le site [www.statistiques.developpement-durable.gouv.fr](http://www.statistiques.developpement-durable.gouv.fr), rubrique Transports / Entreprises et emploi / Emploi-social / Résultats / L'essentiel en chiffres.



## Chiffres & statistiques

### Commissariat général au développement durable

Service de l'observation et des statistiques  
Tour Séquoia  
92055 La Défense cedex  
Mel : diffusion.soes.cgdd@developpement-durable.gouv.fr

Directeur de la publication  
Sylvain MOREAU  
ISSN : 2102-6378

© SOeS 2015

Alexandra ALBENQUE