

Conjoncture économique de la région du Havre

N°2 - Mai 2013



Retour sur l'année 2012

Trafic du port du Havre

Le trafic global du port du Havre, en 2012, montre un recul de 6% par rapport à 2011 (total de 63,5 Mt).

Cette baisse de trafic concerne les trafics des vracs liquides (-11,4%) ainsi que les trafics de vracs solides (-13,4%) par rapport à l'année précédente.

La baisse de trafic des vracs liquides est due en partie à la baisse des livraisons de pétrole brut à 22,5 Mt (-18%) liée aux difficultés de PETROPLUS. En revanche, les produits raffinés progressent de 3% à 12,1 Mt.

Le trafic conteneurs, lui, est en progression nette de 5% à 22,7 Mt (2,3 millions d'EVP) : de 20% en transbordements, de 2% vers l'hinterland et de 5% pour les échanges fluviaux.

Trafics portuaires - Trafics cumulés à fin décembre 2011 et fin décembre 2012

	Cumul à fin déc. 2011	Cumul à fin déc. 2012	Variation en %
vracs liquides	41 388 Mt	36 678 Mt	-11.4
vracs solides	3 057 Mt	2 648 Mt	-13.4
conteneurs	21 652 Mt	22 737 Mt	+5.0
Trafic total de marchandises	67 561 Mt	63 511 Mt	-6.0
EVP Total	2 215 262	2 306 235	+4.1
Passagers	185 194	212 825	+14.9

Sources : Direction des services de transport, sous-direction des ports et du transport fluvial (Ministère de l'Ecologie, du Développement durable et de l'Energie)

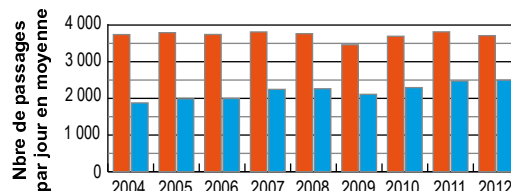
Trafic des poids lourds

Représentant un quart du trafic en semaine, le trafic poids lourds sur le pont de Tancarville accuse une baisse de 2,8% entre 2011 et 2012 (3710 poids lourds / jour en moyenne en 2012), repli relatif à la situation économique dégradée de 2012.

A contrario sur le pont de Normandie, la circulation des poids lourds, 14% du trafic, poursuit sa progression entre 2011 et 2012 (+1%) ; En moyenne en 2012, 2500 poids lourds ont emprunté le pont de Normandie journalièrement.

Cette augmentation du trafic poids lourds traduit l'intérêt de plus en plus manifeste pour la route des Estuaires qui passe par ce pont.

Trafic des poids lourds sur les ponts de Tancarville et de Normandie



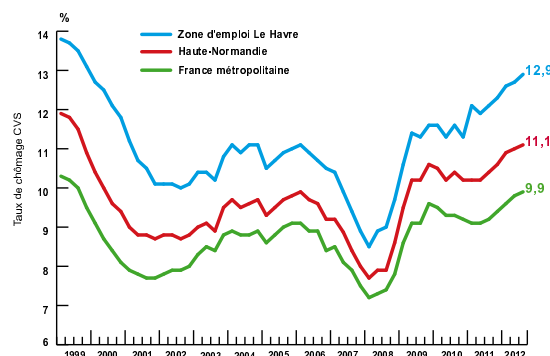
Sources : CCIH - 2012 ©AURH-2013

Taux de chômage

La zone d'emploi du Havre enregistre une hausse du chômage au 3^{ème} trimestre 2012. Le taux de chômage s'y élève désormais à 12,9% et est le plus élevé de Haute-Normandie (il était de 12,1% au 3^{ème} trimestre 2011). Comme au plan national, le taux régional est en hausse de 0,7 point, à 11,1%, supérieur de 1,2 point au taux national. En décembre 2012, le bassin d'emploi du Havre compte 23 700 demandeurs d'emploi (catégorie A, B et c), soit une légère baisse (-1,3%) par rapport au mois précédent.

En un an, cependant, le nombre de demandeurs d'emploi s'est accru de 4,3% dans le bassin d'emploi du Havre, chiffre inférieur à celui observé pour l'ensemble de la région (+7,4%).

Zone d'emploi du Havre : Evolution trimestrielle du taux de chômage



Sources : ©INSEE©AURH-2012

Evolution de l'emploi salarié

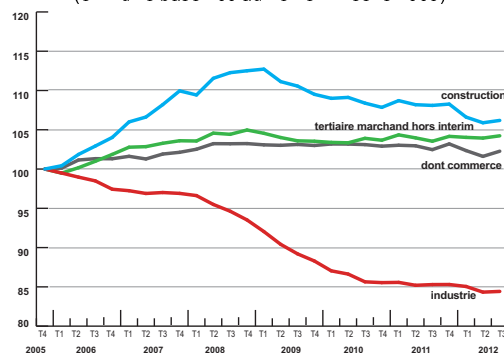
Au 3^{ème} trimestre 2012, l'emploi salarié des secteurs principalement marchands en Haute-Normandie est stable (après -0,5% au précédent trimestre) tandis qu'il diminue de 0,3% en France métropolitaine.

L'emploi salarié haut-normand est stable ce trimestre dans l'industrie, progresse d'un point dans le commerce et d'un point également dans la construction.

En un an, l'emploi salarié total diminue deux fois plus en Haute-Normandie (-0,8%) qu'en France métropolitaine.

Evolution de l'emploi salarié marchand en Haute-Normandie

(en indice base 100 au 4^{ème} trimestre 2005)



Sources : ©INSEE-Estimations d'emploi ©AURH-2013

Le recours à l'intérim

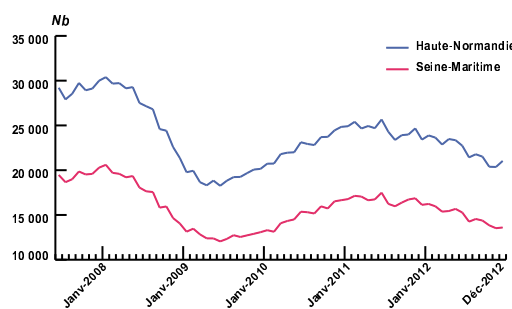
Le taux de recours à l'intérim est nettement plus élevé en Haute-Normandie que dans l'ensemble de la France métropolitaine.

L'emploi intérimaire en Haute-Normandie et en Seine-Maritime a fortement diminué depuis décembre 2010 : -18% ces deux dernières années en Seine-Maritime et -15% en Haute-Normandie.

Les effectifs intérimaires enregistrés dans le bassin d'emploi du Havre représentaient en novembre 2012, 1/4 des effectifs de l'ensemble de la Seine-Maritime (3 539 personnes). Ils ont diminué de près de 17% entre novembre 2011 et novembre 2012 (évolution quasiment équivalente à celle de l'ensemble du département durant la même période).

Evolution mensuelle de l'emploi intérimaire

(en données corrigées des variations saisonnières)



Sources : ©Pôle Emploi ©AURH-2013

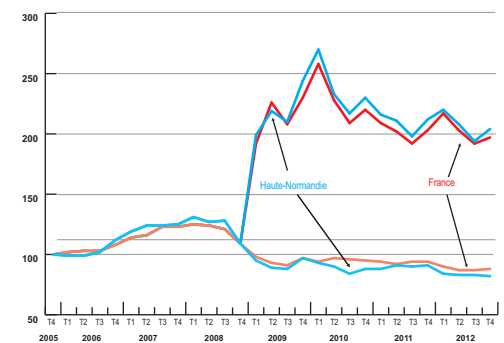
Créations d'entreprises

Au 3^{ème} trimestre 2012, 2 357 entreprises ont été créées en Haute-Normandie (soit une baisse de 9,4% par rapport au trimestre précédent), dont 60% d'auto-entreprises (soit une diminution de -11,2%). C'est le plus faible résultat depuis le 1^{er} trimestre 2009 et plus particulièrement pour le secteur du commerce qui subit la plus forte dégradation trimestrielle (-20,6%).

Cependant, en un an, en données brutes, les créations (y compris les auto-entreprises) diminuent de 3,5% soit un recul équivalent au recul métropolitain. Ce repli résulte exclusivement de la baisse hors auto-entrepreneurs.

Créations d'entreprises

(en indice base 100 au 4^{ème} trimestre 2005)



Sources : ©Insee, REE (répertoire des entreprises, Sirene)

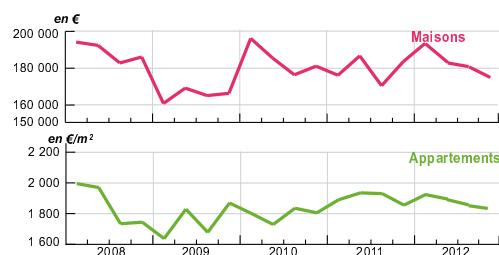
Marché du logement

Avec 1 266 DIA déposées au cours de l'année 2012, le volume de biens négociés dans l'ancien est à son plus bas niveau depuis 5 ans. Le prix moyen des appartements s'est établi à 1 878€ le m², en très léger retrait par rapport à 2011 (1 900€ le m²). En ce qui concerne les maisons individuelles, le prix moyen en 2012 est de 182 850€, en légère hausse par rapport à 2011.

Dans le neuf, le volume de logements livrés en 2012 (747 logements) dépasse cette année encore l'objectif de construction du PLH de 700 logements par an. En revanche, le nombre de logements mis en chantier (445 logements) est largement inférieur à cet objectif mais en hausse par rapport à l'année précédente (+7%).

Comme en 2011, cette faiblesse des mises en chantier est due à l'arrivée à échéance de la reconstitution de l'offre dans les quartiers ANRU et à la très nette diminution des projets de construction de la promotion privée.

Le Havre : évolution trimestrielle du prix moyen (HT) des maisons et appartements



Source : DIA de la Ville du Havre