

# tendancÉco

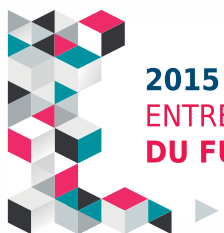
L'essentiel de la conjoncture économique locale

2015 n°4 - Mai 2015



## Sommaire

- > Bilan économique 2014 **P. 2**
- > Perspectives économiques 2015 **P. 3**
- > Regard sur les activités portuaires **P. 4**
- > L'attractivité des agglos et des pays **P. 6**
- > Comparaison des métropoles françaises **P. 8**



**2015  
ENTREPRENEURS  
DU FUTUR**

## L'année économique

Bilan et perspectives - Bulletin N°7

### Les ports, un outil de développement économique au service des territoires

Située le long de la Manche, l'une des mers les plus fréquentées au monde, notre région bénéficie d'une **position avantageuse, valorisée par ses réseaux de communication.**

Implantés au cœur de la chaîne d'approvisionnement de notre territoire, les ports concentrent de **nombreuses activités industrielles et logistiques** et sont en **perpétuelle relation avec le monde extérieur.** Au regard de ces enjeux, l'État dans le cadre de sa Stratégie Portuaire, affirme « son ambition de donner à la France une place de premier rang dans le commerce international comme point d'entrée ou hub de l'Europe et de contribuer au développement industriel et économique du pays ». Générant un trafic maritime et fluvial de plus de 120 millions de tonnes, **les ports de l'Axe Seine** regroupés au sein du GIE Haropa **s'inscrivent dans cette dynamique** et forment aujourd'hui la **5<sup>ème</sup> place portuaire nord-européenne.**

En concentrant une part importante de l'activité économique, les ports constituent des **zones de développement à fort effet d'entraînement sur l'ensemble de l'économie.** Intimement liés à l'évolution de la conjoncture économique, **ils en subissent également les effets de la crise.** Plus que jamais, les ports doivent être des **acteurs au service des territoires et des entreprises.** Programmes d'investissements, projets industriels et logistiques, amélioration des dessertes multimodales, compétitivité sont autant de **leviers de développement économique et d'attractivité.**

En plus d'un **éclairage sur les activités portuaires,** cette édition 2015 de l'Année Économique vous propose un **bilan économique de l'année 2014,** des **éléments de perspective** et des données sur **l'attractivité des territoires.** Illustrant un des faits marquants de cette année, vous y trouverez également une **comparaison de la Métropole Rouen Normandie avec les autres métropoles françaises.**

Je vous en souhaite une bonne lecture.

**Christian HÉRAIL**

Président de la Chambre de  
Commerce et d'Industrie de Rouen



## → Bilan économique 2014

### → Une croissance toujours fragile

#### Au niveau mondial

Selon le Fonds Monétaire International (FMI), la **croissance économique mondiale** a atteint les 3,3% en 2014 (après 3,3% en 2013 et 3,1% en 2012), soit **un taux inférieur aux prévisions effectuées un an plus tôt** (3,7%). La **croissance profite davantage aux économies avancées** qui passent de 1,3% à 1,8% qu'aux **pays émergents, en recul** (4,4% en 2014 contre 4,7% en 2013).

#### En France

Avec 0,4%, la France affiche une **croissance inférieure à celle de la zone euro** qui tend à se redresser (0,8% en 2014). Selon les derniers chiffres de l'INSEE, **le PIB (0,4%) reste stable par rapport à 2013**. En recul aux deux 1<sup>ers</sup> trimestres (-0,1%), il connaît un rebond au 3<sup>e</sup> trimestre (+0,3%), avant de se contracter de nouveau au 4<sup>e</sup> trimestre (+0,1%).

Le **déficit commercial** (53,8 milliards d'euros) **continue son repli**. Il recule de 11,5% pour atteindre son niveau le plus bas depuis 4 ans. Les **exportations se stabilisent** à +0,1% (après une chute de -1,2% en 2013), tirées par l'aéronautique, la chimie, les véhicules automobiles et les machines. Les **importations fléchissent de nouveau** (-1,3%, après -2,3% en 2013), surtout dû à la chute des approvisionnements énergétiques.

**Le taux de chômage poursuit sa progression** et atteint les **10%** fin 2014, soit +0,4 point sur un an. Au 4<sup>e</sup> trimestre 2014, le nombre de personnes au chômage est de 2,9 millions.

#### En Haute-Normandie

A fin 2014, **le nombre de demandeurs d'emploi** de catégorie A (104 629 personnes) **continue sa progression** (+2,1% sur 1 an). Fait marquant, les jeunes de **moins de 25 ans reculent** (-1,8%), alors que les **50 ans et plus augmentent** de 7,3%. **Le taux de chômage**, toujours supérieur à la moyenne nationale, **reste stable** à 11%.

L'année se solde par un **recul de l'emploi salarié des secteurs principalement marchands** (-0,6% sur 1 an). **Seuls les services affichent un solde positif** (+0,7%). Secteur le plus touché, la construction chute de près de 3%. L'industrie et le commerce reculent également, respectivement -1,8% et -0,4%. Toutefois, signe encourageant pour la reprise de l'emploi, **l'intérim progresse** en 1 an de 8,2%.

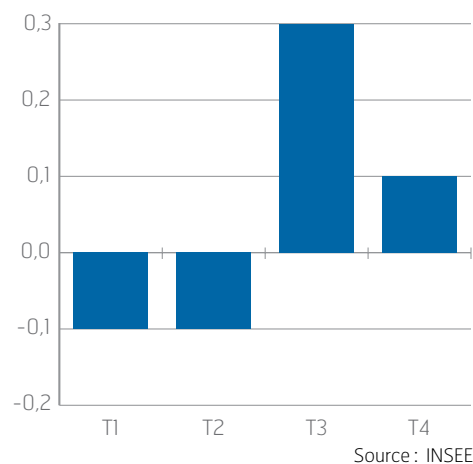
D'après le bilan annuel du cabinet Altarès, avec 1 529 défaillances d'entreprises<sup>2</sup>, la région enregistre un **recul de -1,3% après plusieurs années de hausse consécutive**. L'industrie et la construction sont les secteurs les plus touchés.

Selon l'enquête 2014 de la Banque de France<sup>3</sup>, **l'industrie** enregistre une **baisse du chiffre d'affaires** de -0,9% alors qu'une hausse de 1,4% était envisagée. **Même scénario pour les exportations** -0,7% (contre une prévision de +0,4%). **Les effectifs reculent un peu moins que prévu** (-1,5% contre -2,2% attendus). **Seuls les investissements progressent** (+2,8%).

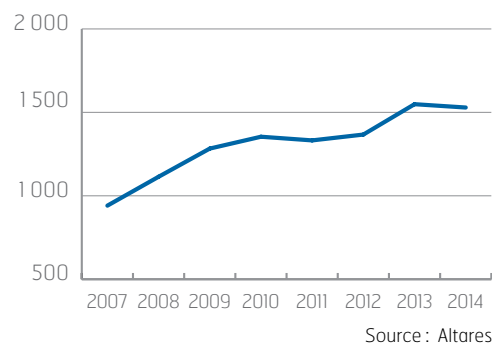
**La construction reste très touchée par la crise**. La **production** chute de **-3,6%** (contre une prévision de +0,7%). Les **effectifs** reculent de **-2,2%**. A contrario, les **investissements progressent** (+2,9%) mais ne concernent que quelques unités.

**Les services marchands** affichent un **chiffre d'affaires** en recul de **-3%** alors qu'il était censé progresser de +1,8%. Les **dépenses d'investissements enregistrent une chute** plus importante qu'au cours des années précédentes (-12,2%). **Les effectifs**, quant à eux, **progressent légèrement** (+0,9%).

Evolution en % du produit intérieur brut (PIB) en France en 2014



Nombre de défaillances d'entreprises en Haute-Normandie



Evolution du nombre de demandeurs d'emploi en fin de mois de catégorie A<sup>1</sup> en Haute-Normandie

	Déc 2013/Déc 2014
Total	+ 2,1 %
Moins de 25 ans	- 1,8 %
25 à 49 ans	+ 1,5 %
50 ans et plus	+ 7,3 %

Source : Pôle emploi

Les résultats de l'enquête de la Banque de France en Haute-Normandie

Résultats 2014	Chiffre d'affaires	Effectifs	Investissements
Industrie	- 0,9 %	- 1,5 %	+ 2,8 %
Construction	- 3,6 %	- 2,2 %	+ 2,9 %
Services marchands	- 3,0 %	+ 0,9 %	- 12,2 %

Source : Enquête Banque de France

<sup>1</sup> Actes positifs de recherche d'emploi, sans emploi.

<sup>2</sup> Redressements et liquidations judiciaires.

<sup>3</sup> Enquête basée sur un panel de 1 600 entreprises locales.

## → Perspectives économiques 2015

### → Vers une amélioration progressive

#### Au niveau mondial

Le Fonds Monétaire International (FMI) prévoit une légère **accélération de la croissance mondiale** pour passer de 3,3% en 2014 à **3,5% en 2015**. Soutenue notamment par la **baisse des prix du pétrole** et la **dépréciation de l'euro**, la croissance devrait de nouveau rester **favorable aux économies avancées** où l'on prévoit une progression de 2,4%. **Les pays émergents devraient poursuivre leur ralentissement** avec un taux de croissance estimé à 4,3%. Dans la **zone euro**, la **croissance**, qui devrait atteindre les 1,2%, a été **légèrement revue à la baisse** en raison d'un affaiblissement des perspectives d'investissement.

#### En France

Une **amélioration de la conjoncture** est également **attendue** au niveau national. Selon les prévisions du FMI, **la croissance serait de 0,9%**, en légère hausse par rapport à 2014. L'INSEE prévoit une **nette accélération du PIB au 1<sup>er</sup> trimestre 2015 (+0,4%)**. Pour le 2<sup>e</sup> trimestre, la progression est estimée à +0,3%. Les différentes prévisions laissent espérer une **certaine reprise de l'activité en 2015** mais **la prudence reste toujours de mise**.

#### En Haute-Normandie

L'enquête annuelle de la Banque de France fait apparaître **des signes de reprise**.

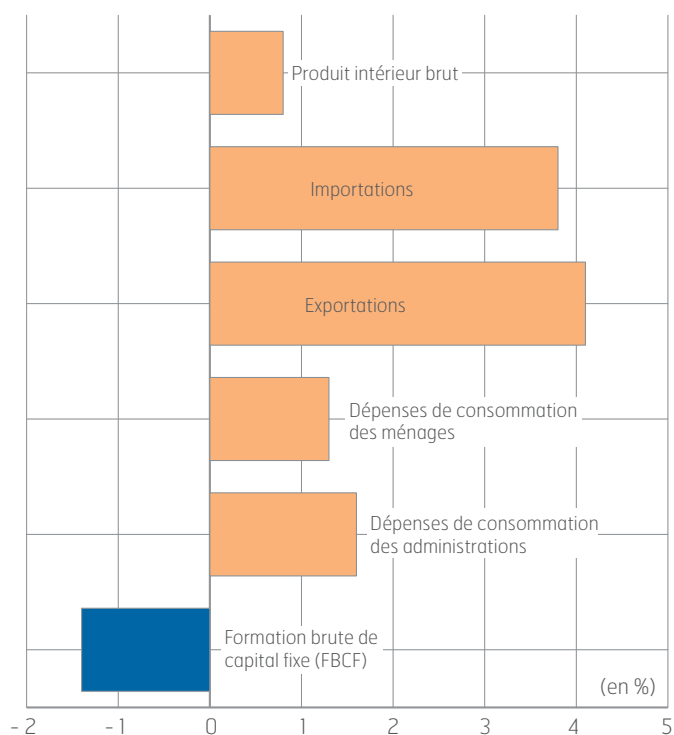
Dans **l'industrie**, le **chiffre d'affaires devrait progresser (+2,6%)**, surtout dans l'agroalimentaire et l'équipement électrique et électronique. Les **exportations devraient légèrement s'améliorer (+1,2%)**. A l'inverse, les **investissements devraient se contracter (-8,1%)** et **les effectifs poursuivre leur recul (-1,4%)**. Cette baisse de l'emploi industriel touche tous les secteurs, à l'exception du matériel de transport.

Dans **la construction**, les **difficultés persistent**. La **production devrait progresser très légèrement (+0,3%)**. Les **dépenses d'investissement enregistreraient un fort repli à -28,7%**. **Les effectifs reculeraient de -1,1%**. Les plus fortes dégradations sont prévues une fois encore dans le secteur des travaux publics.

Dans **les services marchands**, **seuls les effectifs reculeraient légèrement (-0,4%)**. Les activités d'architecture, d'ingénierie et de contrôle seraient les plus touchées. Le **chiffre d'affaires devrait progresser (+1,4%)**, surtout dans l'informatique et les services d'information. Enfin, **Les investissements enregistreraient un rebond (+13,8%)**.

**Sur le territoire de la CCI de Rouen, les prévisions des chefs d'entreprise restent prudentes**. Le niveau d'incertitude reste élevé, en témoigne le poids des chefs d'entreprise n'ayant pu s'exprimer sur l'ensemble des indicateurs faute de visibilité à court terme (entre 9% et 35%). Le solde d'opinions de l'indicateur « chiffre d'affaires » s'est légèrement dégradé, passant de -2% à -8%. Enfin, la stabilité du solde d'opinions de l'indicateur « investissement » confirme l'absence d'une réelle relance des investissements de la part des entreprises de notre territoire.

Les tendances\* 2015 pour la France



Source : INSEE

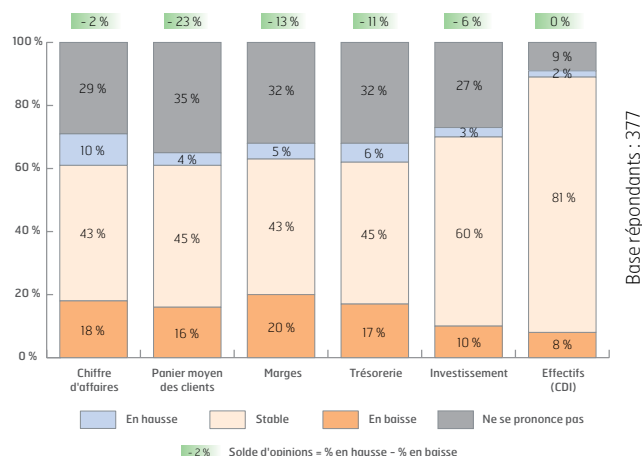
\* L'acquis de croissance d'une variable pour une année N correspond au taux de croissance de la variable entre l'année N-1 et l'année N que l'on obtiendrait si la variable demeurait jusqu'à la fin de l'année N au niveau du dernier trimestre connu.

Les prévisions de l'enquête de la Banque de France en Haute-Normandie

Perspectives 2015	Chiffre d'affaires	Effectifs	Investissements
Industrie	+ 2,6 %	- 1,4 %	- 8,1 %
Construction	+ 0,3 %	- 1,1 %	- 28,7 %
Services marchands	+ 1,4 %	- 0,4 %	+ 13,8 %

Source : Enquête Banque de France

Les prévisions des chefs d'entreprise de la CCI de Rouen 1<sup>er</sup> semestre 2015



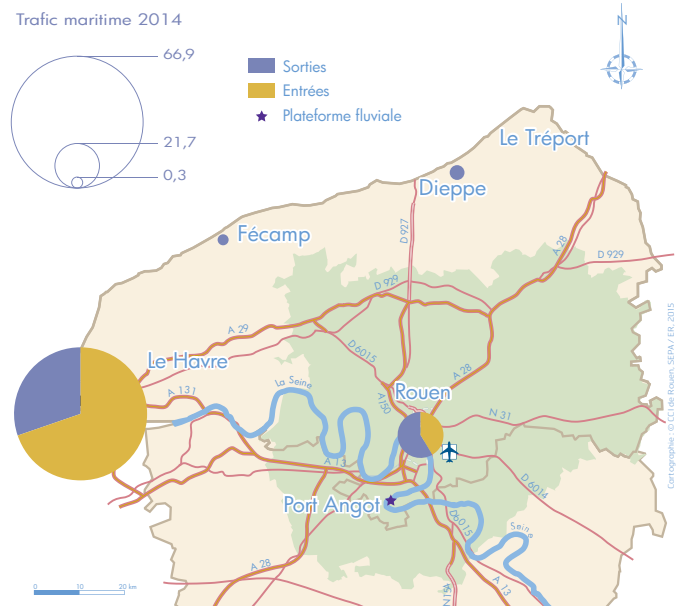
Source : CCI de Rouen

## → Regard sur les activités portuaires

### → Un atout majeur pour le développement économique

Avec deux grands ports maritimes (HAROPA - Port du Havre et HAROPA - Port de Rouen), trois ports de commerce (Fécamp, Dieppe et Le Tréport) et un port fluvial (Port Angot), la Haute-Normandie dispose d'une armature portuaire de 1<sup>ère</sup> importance. Avec un trafic annuel de près de 91 millions de tonnes, les ports haut-normands sont complémentaires par leurs trafics et leurs offres de services.

Infrastructures portuaires et échanges commerciaux sont depuis toujours étroitement liés et constituent un facteur essentiel de croissance économique et d'emploi. Au cœur des échanges internationaux, les ports constituent un outil essentiel du développement économique : filière logistique, zones industrialo-portuaires, acheminement vers l'hinterland. Selon les récentes études de l'INSEE<sup>1</sup>, le complexe industrialo-portuaire du Havre génère 32 000 emplois salariés dont 14 000 emplois maritimes et portuaires et 18 000 emplois industriels ou de services aux industries. Le complexe industrialo-portuaire de Rouen, quant à lui, compte 18 000 emplois salariés, dont 4 000 dans le cluster maritime et portuaire et 14 000 dans le secteur industriel. Premier port français pour la coquille Saint-Jacques, Dieppe concentre 1 250 emplois directs.

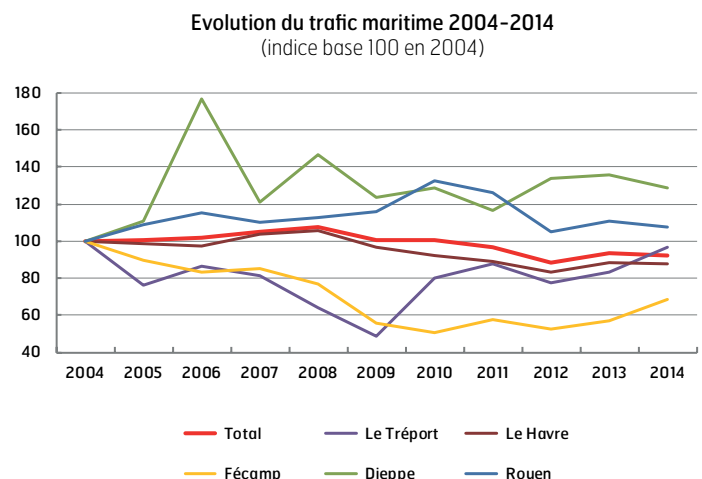


Trafic maritime 2014 en tonne <sup>2</sup>	Entrées	Sorties	Total
Le Havre <sup>3</sup>	46 729 912	20 156 184	66 886 096
Rouen	8 866 061	12 804 463	21 670 524
Dieppe	937 614	830 615	1 768 229
Le Tréport	306 703	50 463	357 166
Fécamp	188 961	42 125	231 086
<b>TOTAL</b>	<b>57 029 251</b>	<b>33 883 850</b>	<b>90 913 101</b>

### → Une évolution du trafic maritime marquée par les aléas de la conjoncture

Le trafic maritime des ports haut-normands atteint près de 91 millions de tonnes en 2014, en recul sur 10 ans de 7,6%. Cette chute est fortement liée aux effets de la crise économique et de l'affaiblissement des échanges internationaux. Sur 10 ans, seuls les trafics des Ports de Dieppe et de Rouen affichent une hausse (respectivement +29% et +7%)

L'évolution sur 1 an, montre un léger repli de -1,1%. Entre 2013 et 2014, le trafic augmente dans 2 ports : Fécamp enregistre un bond de 21% et Le Tréport de 17%. Dieppe et Rouen sont en baisse (respectivement -5% et -3%). Le Havre connaît un tassement à -0,4%.



<sup>1</sup> Source : INSEE Analyses n°3- Octobre 2014 - Des conditions d'emploi favorables pour les 18 000 salariés du complexe industrialo-portuaire de Rouen / INSEE AVAL n°138 - Décembre 2013 - Portrait du complexe industrialo-portuaire du Havre au travers de l'analyse de ses 32 000 emplois / INSEE Aval n°131 - Décembre 2012 - 1 250 emplois portuaires à Dieppe.

<sup>2</sup> Trafic maritime hors avitaillement et pêche - Sources : Grands Ports Maritimes du Havre et de Rouen / CCI de Fécamp-Bolbec et du Littoral Normand-Picard / Syndicat Mixte du Port de Dieppe.

<sup>3</sup> Données provisoires.

## → Palmarès des 2 grands ports maritimes

### • HAROPA – Port du Havre

- 1<sup>er</sup> port français pour le commerce extérieur de la France
- 1<sup>er</sup> port français pour le trafic de conteneurs
- 2<sup>ème</sup> port français en tonnage
- 6<sup>ème</sup> port Nord européen
- 1<sup>er</sup> port mondial pour les vins et spiritueux

### • HAROPA – Port de Rouen

- 1<sup>er</sup> port européen pour l'exportation de céréales
- 1<sup>er</sup> port français pour l'agro-industrie, le groupage de marchandises diverses Nord/Sud et pour les produits papetiers
- 2<sup>ème</sup> port français pour les produits pétroliers raffinés
- 3<sup>ème</sup> port français pour les marchandises diverses
- 4<sup>ème</sup> port français pour l'exportation de conteneurs
- 5<sup>ème</sup> port français en tonnage

## → Zoom sur Port Angot

La plateforme fluviale du **Port Angot**, gérée par la Chambre de Commerce et d'Industrie d'Elbeuf, à **Saint-Aubin-lès-Elbeuf** bénéficie d'un **positionnement stratégique** sur le Bassin de la Seine. **Dernier port fluvio-maritime en direction de Paris**, le Port Angot est situé à proximité des infrastructures de transport (A13, réseau ferroviaire) et des grands établissements industriels. Principalement équipé pour la **réception et l'expédition de vracs**, il dispose également de capacités à traiter la **manutention de colis lourds industriels**. La zone portuaire est constituée de **6 bâtiments**, tous loués à des entreprises locales, soit pour du **stockage**, soit pour une **activité dédiée**.

Afin de conforter le développement du port fluvial, **Port Angot est « Port Partenaire » du GIE HAROPA** depuis 2013. Une **convention de partenariat a également été signée avec Voies Navigables de France** fin 2014 en faveur du transport fluvial.

Les principales marchandises qui transitent par Port Angot sont des produits agricoles, du sel de déneigement, des matériaux de remblaiement, des produits industriels recyclés, du bois, de la tourbe, du terreau et des engrais... En 2014, le Port Angot a reçu **262 navires** et traité **plus de 320 000 tonnes de marchandises diverses**, soit un **trafic multiplié par 4 depuis 2009**.



## → La ligne transmanche Dieppe-Newhaven, un lien stratégique avec le Royaume-Uni

Le port maritime de Dieppe, situé sur le littoral de la Côte d'Albâtre, bénéficie d'une **situation stratégique au sein de l'Arc Manche**. Cet espace de transit est le **premier couloir de trafic maritime au monde**, ce qui explique la nature fortement concurrentielle du marché des liaisons transmanche, et ce, d'autant plus depuis l'ouverture du tunnel sous la Manche en 1994.

Ainsi, la **liaison maritime reliant Dieppe à Newhaven** constitue l'un des **vecteurs de ces flux d'importance, tant en termes d'hommes que de marchandises, et génère environ 1 500 emplois directs, indirects et induits** sur la seule partie française.

En 2014, la ligne transmanche Dieppe-Newhaven a transporté **285 368 passagers**, soit un accroissement de 3,2% par rapport à l'exercice 2013. Malgré une contraction de 20% du nombre de passagers sur la décennie, **la fréquentation s'inscrit dans une dynamique de croissance continue** depuis 2009 (+13%).

**En termes de fret**, la ligne Dieppe-Newhaven se démarque comme étant **l'itinéraire le plus court entre l'Axe Seine et le London Gateway**. En 2014, avec **1 206 551 tonnes**, le fret transmanche affiche un recul de 3,4% de 2013 à 2014. Néanmoins, **sur la décennie, les volumes transportés ont enregistré une progression de plus de 32%**.



## → Le saviez-vous ?

Les ports de Paris, Rouen et Le Havre se sont réunis au sein du GIE HAROPA, Ports de Paris Seine Normandie. 1<sup>er</sup> ensemble portuaire français et hub maritime majeur, HAROPA intègre la chaîne logistique de bout en bout avec une desserte compétitive, efficace et écologique de l'hinterland. Grâce à une offre maritime internationale de premier plan, HAROPA touche 600 ports dans le monde et génère près de 120 millions de tonnes de trafics maritimes et fluviaux ainsi que 160 000 emplois.

Quelques chiffres clés :

- 1<sup>er</sup> port français pour les conteneurs
- 1<sup>er</sup> port pour le commerce extérieur de la France
- 1<sup>er</sup> port fluvial européen pour le vrac
- 1<sup>er</sup> port européen exportateur de céréales
- 1<sup>er</sup> port français pour l'approvisionnement énergétique
- 1,2 milliard d'€ d'investissements pluriannuels



→ **L'attractivité des agglomérations et des pays**

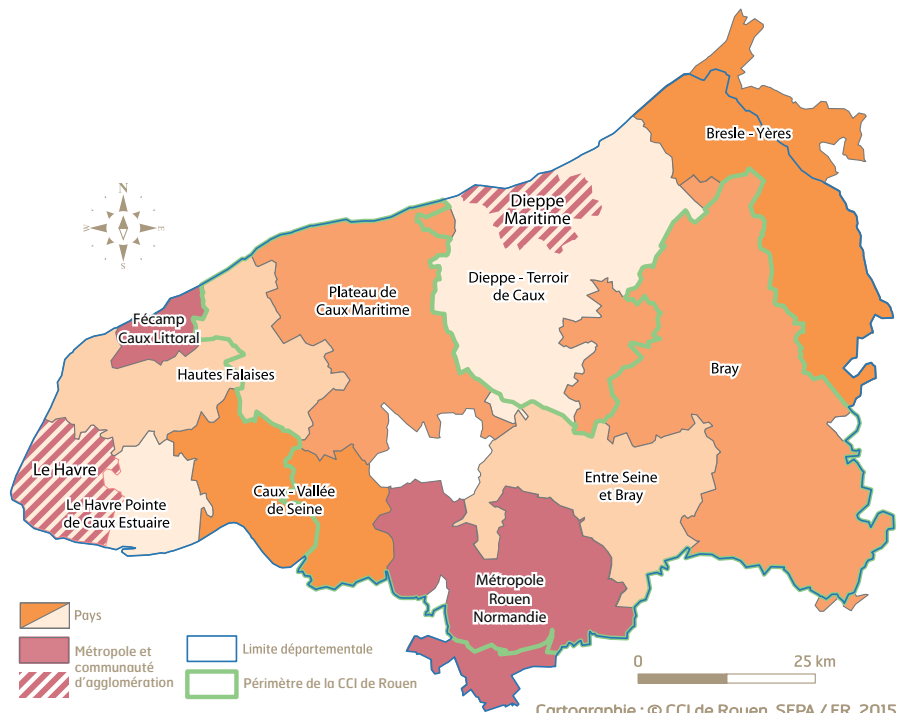
→ **L'intelligence économique territoriale : un outil mutualisé de connaissance des territoires**

Aujourd'hui les territoires doivent plus que jamais faire face aux mutations économiques au même titre que les entreprises. Ainsi, dans le cadre du dispositif régional d'Intelligence Economique Territoriale, la Chambre de Commerce et d'Industrie de Rouen a décidé de mettre en place sur son territoire un **Observatoire de l'attractivité des pays et des agglomérations**.

Il a pour vocation de constituer un **outil de surveillance continue des tendances économiques** à l'échelle locale au moyen d'une vingtaine d'indicateurs notamment sur le potentiel résidentiel, économique et humain.

La finalité de ce tableau de bord stratégique est de proposer une **connaissance fine de l'économie** des pays et des agglomérations. Il permet d'éclairer les décideurs locaux en **valorisant les points forts** du territoire et de son tissu d'entreprises pour les transformer en atouts décisifs dans un environnement compétitif.

La circonscription de la CCI de Rouen couvre tout ou partie des territoires présentés dans les tableaux de la page 7.



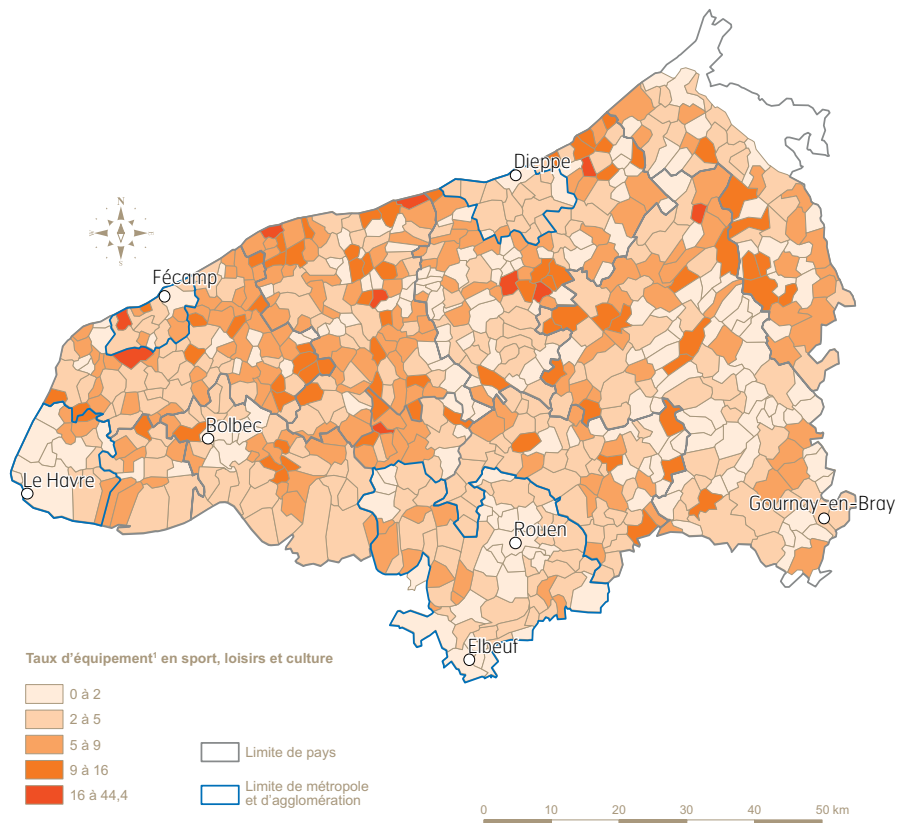
→ **Zoom sur les équipements de sports, loisirs et culture**

La Seine-Maritime compte **2,6 équipements de sports, loisirs et culture pour 1 000 habitants**. Ce type d'équipement recensé dans la BPE (voir encadré) joue également un rôle important dans **l'attractivité et le développement d'un territoire**. Ce **taux départemental**, identique au taux national, **est inférieur à la moyenne régionale (2,8)**. La carte fait apparaître 4 grands types de répartition :

- un taux plus faible dans les grandes agglomérations en raison de la forte concentration d'habitants,
- un taux plus important dans les communes où le nombre d'équipements est rapporté à un nombre d'habitants peu élevé (ex au cœur du Pays de Caux),
- un taux élevé dans certaines communes du fait d'investissements portés par les grandes entreprises implantées,
- un taux très faible dans les territoires où ces équipements sont beaucoup moins présents (Pays de Bray ou arrière-pays Dieppois par exemple).

**Définition**

La **Base Permanente des Équipements (BPE)** est mise à jour chaque année par l'INSEE afin de fournir des informations sur le niveau d'équipements et de services rendus par un territoire à la population. En 2013, la BPE recensait **180 types d'équipements** répartis en grands domaines : action sociale, commerces, enseignement, fonctions médicales et paramédicales, sports-loisirs-culture, services aux particuliers, services de santé et tourisme-transport. Le niveau d'équipements constitue l'un des facteurs d'attractivité d'un territoire.



<sup>1</sup> Nombre d'équipements pour 1 000 habitants

Cartographie : © CCI de Rouen, SEPA / ER, 2015

Les indicateurs du potentiel résidentiel	Métropole Rouen Normandie	PAYS					Seine-Maritime	Haute-Normandie
		Bray	Entre Seine et Bray	Caux Vallée de Seine	Hautes Falaises	Plateau de Caux Maritime		
Population municipale en 2012	488 630	64 390	50 385	68 484	81 261	67 648	1 253 931	1 845 547
Taux d'évolution entre 2006 et 2012 en %	0,8	5,2	4,6	1,9	4,9	3,3	0,8	1,9
Solde naturel <sup>1</sup>	12 006	532	1 126	1 530	1 438	823	25 223	38 744
Solde apparent des entrées et des sorties <sup>1</sup>	-9 707	2 309	722	-777	2 022	1 164	-17 775	-10 406
Nombre d'équipements en 2013	12 644	1 985	1 198	1 553	2 179	1 975	32 704	49 427
Taux d'équipement global <sup>2</sup>	25,9	30,8	23,8	22,7	26,8	29,2	26,1	26,8
Action sociale	0,8	0,5	0,5	0,6	0,8	0,8	0,7	0,7
Commerces	4,9	4,6	2,7	3,7	4,3	4,9	4,7	4,5
Enseignement	1,1	1,9	1,6	1,3	1,5	1,5	1,3	1,3
Fonctions médicales et paramédicales	4,3	3,5	2,0	2,8	3,1	3,1	3,9	3,6
Sport, loisirs et culture	1,7	3,6	3,9	3,6	4,4	4,7	2,6	2,8
Services aux particuliers	11,9	15,5	12,5	9,8	11,4	13,1	11,8	12,8
Services de santé	0,9	0,7	0,4	0,6	0,6	0,7	0,7	0,7
Tourisme	0,3	0,4	0,1	0,3	0,7	0,5	0,3	0,3

<sup>1</sup> Taux d'évolution entre 2006 et 2011.

Source : INSEE-Recensement de la population et Base Permanente des Equipements

<sup>2</sup> Taux d'équipement : nombre d'équipements pour 1 000 habitants.

Les indicateurs du potentiel économique	Métropole Rouen Normandie	PAYS					Seine-Maritime	Haute-Normandie
		Bray	Entre Seine et Bray	Caux Vallée de Seine	Hautes Falaises	Plateau de Caux Maritime		
Nombre d'établissements au 31/12/2012	37 087	6 251	3 938	4 188	6 090	5 861	94 436	143 280
Part de l'agriculture en %	1,7	28,3	19,8	14,7	16,5	18,3	9,0	10,5
Part de l'industrie en %	4,8	5,7	4,9	6,9	5,0	5,5	5,3	5,4
Part de la construction en %	8,6	9,5	11,9	7,8	8,4	8,6	8,4	9,4
Part du commerce en %	18,3	13,3	13,0	13,9	14,1	16,3	16,8	16,5
Part des services en %	66,6	43,2	50,4	56,6	55,9	51,3	60,5	58,2
Emploi au lieu de travail <sup>1</sup> en 2011	227 963	20 275	11 153	25 889	20 561	23 308	509 363	713 383
Évolution de l'emploi entre 2006 et 2011 en %	1,1	-0,9	8,0	-3,3	2,0	4,3	0,2	0,1
Part de l'agriculture en %	0,4	9,7	6,6	1,8	5,5	5,6	1,9	2,2
Part de l'industrie en %	12,9	18,2	13,0	27,9	9,7	20,1	16,5	17,7
Part de la construction en %	7,0	9,7	14,9	9,1	9,9	9,7	7,6	7,6
Part du tertiaire en %	79,7	62,4	65,5	61,3	74,9	64,7	74,1	72,5

<sup>1</sup> Recensement de la population - Exploitation complémentaire

Source : INSEE-Clap et recensement de la population

Les indicateurs du potentiel humain	Métropole Rouen Normandie	PAYS					Seine-Maritime	Haute-Normandie
		Bray	Entre Seine et Bray	Caux Vallée de Seine	Hautes Falaises	Plateau de Caux Maritime		
Salaire net horaire moyen en € au 31/12/2012	13,3	11,1	10,2	13,5	10,8	12,3	13,0	12,8
Taux d'encadrement en % en 2011 <sup>1</sup>	15,8	8,5	8,9	10,4	7,8	8,4	12,8	12,3
Part des ouvriers en % en 2011 <sup>1</sup>	22,0	29,4	28,4	32,4	26,3	29,1	25,9	26,7
Part des professions intermédiaires en % en 2011 <sup>1</sup>	28,4	19,1	21,0	25,8	21,6	23,2	26,2	25,5
Nombre de demandeurs d'emploi de catégorie A <sup>2</sup> au 31/12/2014	31 467	2 662	1 578	3 770	3 533	2 972	72 391	104 629
Part des moins de 25 ans en %	18,2	13,6	14,8	20,7	16,4	14,8	19,4	18,9
Part des 50 ans et plus en %	20,1	15,3	17,0	21,5	17,8	15,0	22,1	22,8

<sup>1</sup> Recensement de la population - Exploitation complémentaire.

Sources : INSEE-DADS et recensement de la population et Pôle Emploi

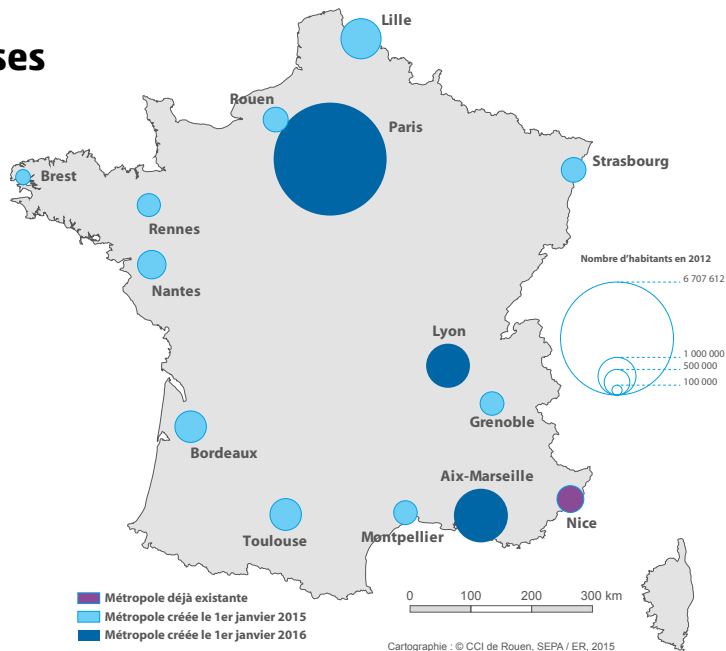
<sup>2</sup> La catégorie A comprend les demandeurs d'emploi en recherche d'emploi sans emploi. Dans la recomposition des territoires (métropole et pays) il se peut que certaines données soient partielles du fait de l'application des règles du secret statistique.

## → Comparaison des métropoles françaises

Afin de renforcer la performance des territoires, la France s'est engagée sur plusieurs années dans un **processus de réforme territoriale** : création des métropoles, passage de 22 à 13 régions, refonte des Conseils Départementaux ...

Dans ce contexte, pour **encourager le dynamisme des grandes villes** et pour **répondre à une concurrence mondiale** toujours plus accrue, la loi MAPAM<sup>1</sup> a doté :

- au 1<sup>er</sup> janvier 2015 du **statut de métropole de « droit commun »** les **agglomérations** de Bordeaux, Brest, Grenoble, Lille, Montpellier, Nantes, Rennes, **Rouen**, Strasbourg et Toulouse. Nice bénéficiant déjà de ce statut, cela porte à 11 le nombre de métropoles sur le territoire national. Dans le cas de Brest et de Montpellier, il s'agit d'une transformation sur la base du volontariat, ces 2 agglomérations ne remplissant pas l'ensemble des critères prévus par la loi.
- au 1<sup>er</sup> janvier 2015, d'un **statut particulier** la métropole de **Lyon**.
- au 1<sup>er</sup> janvier 2016, d'un **statut particulier** deux autres métropoles : **Le Grand Paris** et **Aix-Marseille-Provence**.



Cartographie : © CCI de Rouen, SEPA / ER, 2015

	Démographie		Entreprises		Marché du travail				
	Nombre d'habitants 2012	Evolution annuelle moyenne en % 2006-2012	Nombre d'établissements actifs 31/12/2012	Nombre d'entreprises sièges 31/12/2012	Nombre d'emplois 2011	Evolution de l'emploi en % 2006-2011	Evolution de l'emploi dans l'industrie en % 2006-2011	Evolution de l'emploi dans le tertiaire en % 2006-2011	Part des cadres en % 2011
<b>Bordeaux</b>	737 492	+0,7%	79 578	68 323	386 128	+4,5	-9,8	+6,1	20,5
<b>Brest</b>	206 719	-0,3%	15 726	12 950	105 959	+2,1	-7,5	+3,2	19,0
<b>Grenoble</b>	439 974	+0,4%	41 752	36 124	219 468	+2,5	-8,0	+4,1	25,3
<b>Lille</b>	1 119 877	+0,2%	96 330	83 022	503 915	+2,6	-14,7	+4,6	19,9
<b>Montpellier</b>	434 101	+1,1%	54 533	48 332	204 770	+10,0	+1,7	+10,3	22,4
<b>Nantes</b>	602 923	+0,7%	57 966	48 958	321 210	+6,5	-13,6	+9,3	21,5
<b>Nice</b>	537 769	-0,1%	80 927	72 620	211 462	+0,1	-15,5	+1,2	15,7
<b>Rennes</b>	420 717	+1,0%	40 509	34 377	235 321	+4,3	-11,8	+6,1	22,4
<b>Rouen</b>	488 630	+0,1	37 087	30 858	227 963	+1,1	-11,9	+3,1	15,8
Rang de la métropole (sur 11)	6	9	10	10	7	9	7	9	10
<b>Strasbourg</b>	473 375	+0,2%	48 003	41 827	245 296	+0,9	-15,1	+3,0	21,3
<b>Toulouse</b>	725 091	+0,9%	77 514	66 914	419 114	+7,3	0,0	+8,6	27,5

Depuis le 1<sup>er</sup> janvier 2015, la Communauté d'Agglomération Rouen-Elbeuf-Austreberthe est devenue la **Métropole Rouen Normandie**.

Rayonnant sur un bassin de population de près de 500 000 habitants, la métropole bénéficie d'un **positionnement géographique stratégique** au cœur de l'axe Seine, à proximité immédiate de Paris.

Cadre de vie, économie résidentielle, filières d'excellence, technopole, pôles de compétitivité et d'innovation, complexe portuaire sont autant d'atouts, **facteurs d'attractivité territoriale**.

**Comparer la Métropole Rouen Normandie avec les autres métropoles françaises permet de mettre en avant ses forces mais aussi d'identifier les fragilités** auxquelles elle est confrontée.

<sup>1</sup> Loi de Modernisation de l'Action Publique territoriale et d’Affirmation des Métropoles du 27 janvier 2014

### Qu'est-ce qu'une métropole ?

Selon les termes de la loi, une métropole est un **établissement public de coopération intercommunale (EPCI)** qui regroupe plusieurs communes «d'un seul tenant et sans enclave». Constitué sur la base du volontariat, le statut de métropole est accessible aux **ensembles de plus de 400 000 habitants dans une aire urbaine de plus de 650 000 habitants**.

Elle a pour objectif de **valoriser les fonctions économiques métropolitaines**, ses réseaux de transport et de développer les **ressources universitaires**, de recherche et d'innovation. Elle assure également la **promotion internationale du territoire**.



web

Editeur : CCI de Rouen – 10 Quai de la Bourse-CS 40641 -76007 ROUEN Cedex 1

Directeur de publication : Christian HÉRAIL

Rédacteur en chef : Jacques CHARRON

Rédacteur en chef adjoint : Estelle CHALMÉ

Mise en page et cartographie : Emmanuel ROBERT

Secrétariat de rédaction : Isabelle GALLARDO

Création graphique et maquette : Mad'line communication

Réalisation : CCI de Rouen, Service Etudes Prospective et Attractivité

Impression : CCI de Rouen

Dépôt légal : Mai 2015 - ISSN : en cours