

# tendancÉco

L'essentiel de la conjoncture économique locale

2014 n°4 - Mai 2014



## Sommaire

- > Bilan économique 2013 **P. 2**
- > Perspectives économiques 2014 **P. 3**
- > Regard sur le commerce **P. 4**
- > L'attractivité des agglos et des pays **P. 6**
- > Du nouveau pour les routes et le ferroviaire **P. 8**



2014 année de  
l'INNOVATION  
avec les CCI

## L'année économique

Bilan et perspectives - Bulletin N°6

### Regard sur le commerce : un acteur incontournable du développement économique

Représentant 1 entreprise sur 4 en France, le commerce est un acteur majeur de notre économie qui intervient sur toute la chaîne de distribution depuis le fournisseur jusqu'au client final. **Créateur de richesse et de lien social** tant dans les zones urbaines que rurales, le commerce joue un **rôle fondamental dans l'aménagement du territoire** par l'animation qu'il suscite et les services qu'il rend à la population.

Confronté depuis plusieurs décennies à de **profondes mutations**, notamment dues à l'évolution des modes de vie et des comportements d'achat, le commerce doit également faire face à de fortes difficultés conjoncturelles ces dernières années se traduisant par un pouvoir d'achat restreint et une consommation des ménages atone. Face à ces difficultés, **le commerce doit plus que jamais anticiper et innover**. Les nouveaux canaux de distribution, le e-commerce, la création de nouveaux concepts de vente, la mise à disposition de services personnalisés constituent quelques-unes des nombreuses pistes à développer.

Autrefois présent pratiquement dans la totalité des communes, l'appareil commercial est désormais beaucoup moins dense. Afin de répondre au mieux aux besoins des consommateurs et favoriser l'essor de nos entreprises, nous devons contribuer à **préserver l'équilibre entre les différentes formes de distribution**. Tout l'enjeu aujourd'hui est de **créer les conditions du maintien de ce secteur et de son développement** au sein de notre territoire. Facteur d'attractivité, **le commerce doit rester au cœur de nos préoccupations**.

Plus globalement, ce numéro 2014 de l'Année Economique vous propose un **bilan 2013 et des perspectives pour l'année à venir**. Vous y retrouverez également des données de référence sur **le commerce, l'attractivité des territoires** et un **point d'actualité sur les infrastructures routières et ferroviaires** dans notre région.

**Christian HÉRAIL**

Président de la Chambre de  
Commerce et d'Industrie de Rouen



## → Bilan économique 2013

### → De légers signes de reprise dans l'activité économique mondiale

Avec un taux de 3 % en 2013 (après 3,1 % en 2012 et 3,9 % en 2011), **le recul de la croissance économique mondiale semble ralentir**. L'année 2013 est surtout marquée par une amélioration au 4<sup>ème</sup> trimestre dans des pays aux économies avancées. **La reprise tend à se confirmer dans la zone euro** alors que dans certains pays émergents, l'accélération du 2<sup>nd</sup> semestre n'a pas permis de compenser le net ralentissement du début d'année.

**En France**, selon les derniers chiffres de l'INSEE, **le PIB a progressé de + 0,3 % en 2013** après une stagnation en 2012. Stable au 1<sup>er</sup> trimestre (0,0 %), le PIB a connu un rebond au 2<sup>ème</sup> trimestre (+ 0,6 %), avant d'enregistrer un faible recul au 3<sup>ème</sup> trimestre (- 0,1 %) et enfin une croissance positive au 4<sup>ème</sup> trimestre (+ 0,3 %).

**Les échanges commerciaux de la France se replient en 2013**, après un ralentissement en 2012. Les exportations reculent de - 1,3 % (contre + 3,1 % en 2012). Les importations suivent le même chemin (- 2,3 %, contre + 1,2 % en 2012). Le déficit commercial se réduit pour la 2<sup>ème</sup> année consécutive et atteint 61,2 milliards d'euros.

Selon l'INSEE, **les effectifs salariés** des entreprises des secteurs marchands hors agriculture, **reculent en 2013 de 0,4 %** par rapport à 2012 (soit - 62 200 emplois). Sur un an, **l'intérim a enregistré une progression de + 6,9 %**, revenant à son niveau de la mi-2012.

**En France métropolitaine, le taux de chômage** reste sous la barre des 10 % fin 2013 (9,8 %) et **reste stable par rapport à fin 2012**. Au 4<sup>ème</sup> trimestre 2013, le pays comptabilise 2,8 millions de personnes au chômage.

### → Une économie régionale qui peine à redémarrer

Toujours marqué par un climat économique morose et un taux de chômage élevé (11 %), **l'emploi salarié des secteurs principalement marchands** en Haute-Normandie **continue son repli** (- 1,4 % de fin 2013 à fin 2012). Tous les secteurs perdent des effectifs salariés : industrie (- 1,1 %), construction (- 3,4 %), commerce (- 1,8 %) et services (- 0,8 %). À noter la **reprise de l'emploi intérimaire** qui progresse en un an de 4,1 %.

A fin décembre 2013, **le nombre de demandeurs d'emploi** (de catégorie A<sup>1</sup>) en Haute-Normandie s'élève à 102 261, soit en un an **une hausse de 4,8 %**, inférieure à la moyenne nationale (+ 5,7 %). Le nombre de demandeurs d'emploi de moins de 25 ans augmente peu en un an (+ 0,2 %) alors que les 50 ans et plus augmentent de 10,7 %.

D'après le bilan annuel du cabinet Altares, les **défaillances d'entreprises**<sup>2</sup> en France progressent de 3,0 % touchant davantage les secteurs de la construction et du commerce. Avec 1 549 défaillances en 2013, **la région enregistre la plus forte progression** (+ 13,3 %).

Le **bilan de l'année 2013** dressé par la Banque de France (sur la base d'un panel de 1 700 entreprises) présente des **résultats contrastés**.

Dans **l'industrie, le chiffre d'affaires enregistre une baisse plus importante que prévue** (- 2,6 % contre une prévision de - 0,2 %). **Investissements et effectifs reculent** également (respectivement - 9,7 % et - 0,8 %). Seules les exportations augmentent de 2,7 %. En termes de chiffre d'affaires, les équipements électriques et électroniques sont les seuls à progresser (+ 5,1 %). L'agroalimentaire et le transport reculent fortement (respectivement - 7,1 % et - 5,9 %). Tous les secteurs perdent des effectifs sauf l'agroalimentaire (+ 0,9 %).

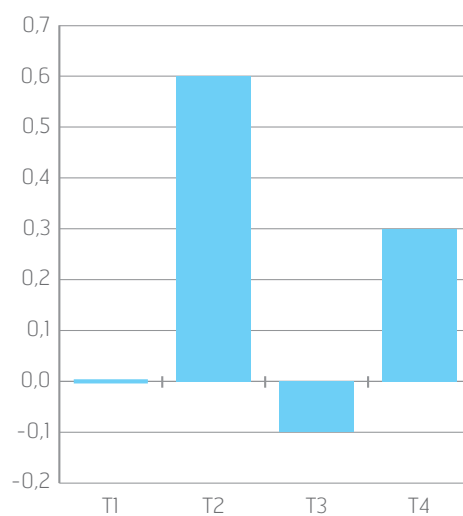
**Dans la construction, le chiffre d'affaires recule de 1,4 %** tandis que **les effectifs progressent légèrement** (+ 0,4 %). Les travaux publics continuent de tirer vers le bas les résultats par rapport aux activités du bâtiment.

**Les services marchands présentent des indicateurs orientés à la baisse** (chiffre d'affaires - 1,6 %, effectifs - 0,3 % et investissements - 3,5 %). Seul le secteur des activités informatiques et services d'information connaît une progression de son chiffre d'affaires (+ 3,2 %) et de ses effectifs (+ 10,7 %).

<sup>1</sup> Actes positifs de recherche d'emploi, sans emploi.

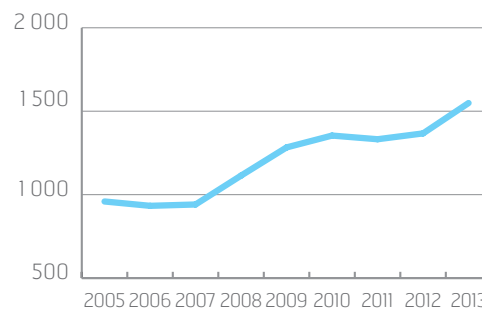
<sup>2</sup> Redressements et liquidations judiciaires.

Evolution en % du produit intérieur brut (PIB) en France en 2013



Source : INSEE

Nombre de défaillances d'entreprises en Haute-Normandie



Source : Altares

Evolution du nombre de demandeurs d'emploi en fin de mois de catégorie A<sup>1</sup> en Haute-Normandie

	Déc 2012/Déc 2013
Total	+ 4,8 %
Moins de 25 ans	+ 0,2 %
25 à 49 ans	+ 4,3 %
50 ans et plus	+ 10,7 %

Source : Pôle emploi

Les résultats de l'enquête de la Banque de France en Haute-Normandie

2013	Chiffre d'affaires	Effectifs	Investissements
Industrie	- 2,6 %	- 0,8 %	- 9,7 %
Construction	- 1,4 %	+ 0,4 %	- 2,8 %
Services marchands	- 1,6 %	- 0,3 %	- 3,5 %

Source : Enquête Banque de France

## → Perspectives économiques 2014

### → Vers une confirmation de la reprise mondiale

En 2014, le **redressement progressif** des activités économiques **devrait se poursuivre**. Selon les prévisions du Fonds Monétaire International, la **croissance mondiale atteindrait 3,7 %**, soit une progression par rapport à 2013 (3,0 %). Ce rebond de croissance devrait **profiter davantage aux pays avancés** dans lesquels la croissance se situerait aux alentours de 2,2 %. **La zone euro devrait émerger peu à peu de la récession** et atteindre une croissance de 1 %. Même si de nombreux risques baissiers subsistent, les pays émergents et en développement devraient afficher une croissance de 5,1 %.

Les signes d'amélioration sont indéniables mais devraient concerner la France dans une moindre mesure. L'INSEE prévoit une progression du PIB de 0,1 % au 1<sup>er</sup> trimestre 2014 et de 0,3 % au 2<sup>ème</sup> trimestre. **La progression de l'activité en France resterait donc modeste au 1<sup>er</sup> semestre.**

### → Encore une année orientée à la baisse en région

Dans son enquête annuelle auprès de 1 700 entreprises locales, la Banque de France prévoit pour **l'année 2014 des résultats en demi-teinte.**

Dans **l'industrie**, le chiffre d'affaires devrait connaître une légère hausse (+ 1,4 %), accompagnée d'un **redressement de l'effort d'investissements** (+ 4,4 %), principalement consacré au renouvellement et à la modernisation des équipements. Les effectifs enregistreraient un repli plus marqué qu'en 2013 (- 2,2 % contre - 0,8 %).

Dans la **construction** toutes les **prévisions sont orientées à la baisse** (chiffre d'affaires - 0,2 %, effectifs - 0,7 % et investissements - 12,8 %).

Enfin, le secteur des **services marchands** devrait voir son chiffre d'affaires progresser de 1,8 % mais ses effectifs reculer de 0,5 %. A contrario, **les investissements devraient enregistrer un bond de 23,7 %** mais dans des activités limitées (entreposage et services annexes notamment).

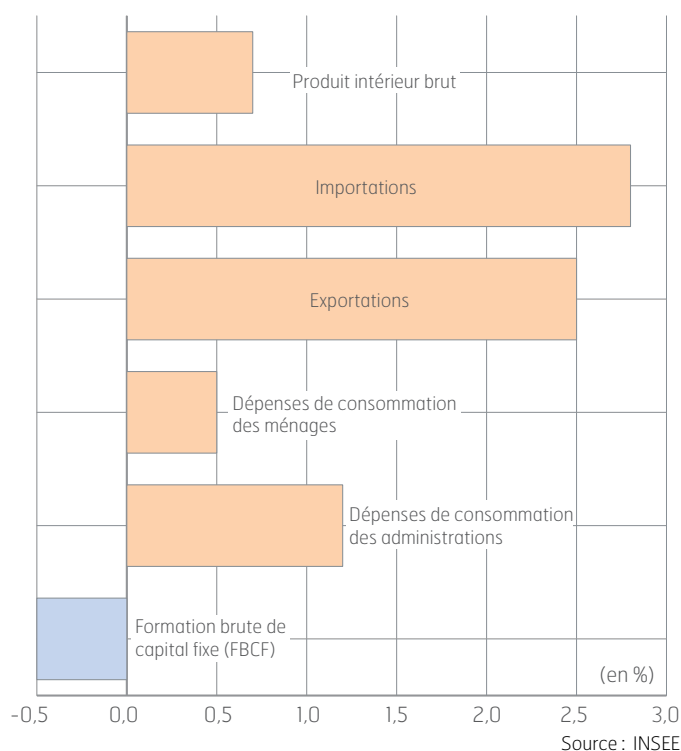
### → Les prévisions des chefs d'entreprise du territoire de la CCI de Rouen

Au niveau local, notre dernière enquête de conjoncture (décembre 2013) révèle que si **le solde d'opinions reste négatif (- 14 %)**, il **progressé pour la première fois depuis fin 2011** en gagnant 10 points (- 24 % en juin 2013).

Même si toutes les progressions ne sont pas aussi significatives, cette tendance positive s'observe sur l'ensemble des variables mesurées.

Au vu de ces prévisions, **les résultats du semestre à venir pour les entreprises de notre territoire devraient « légèrement » s'améliorer**, conformément aux prévisions nationales de l'INSEE.

Les tendances\* 2014 pour la France



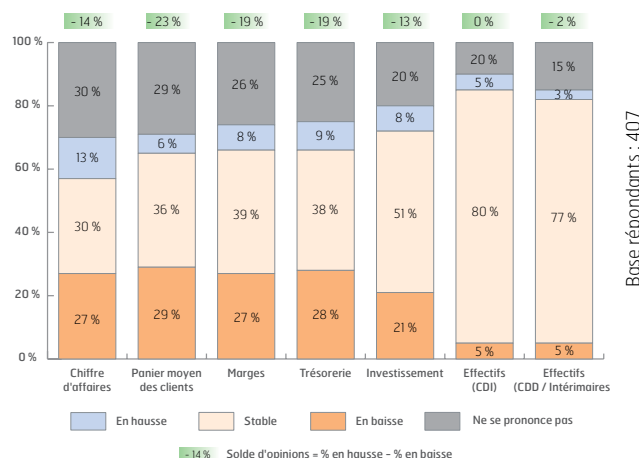
\* L'acquis de croissance d'une variable pour une année N correspond au taux de croissance de la variable entre l'année N-1 et l'année N que l'on obtiendrait si la variable demeurait jusqu'à la fin de l'année N au niveau du dernier trimestre connu.

Les prévisions de l'enquête de la Banque de France en Haute-Normandie

Perspectives 2014	Chiffre d'affaires	Effectifs	Investissements
Industrie	+ 1,4 %	- 2,2 %	+ 4,4 %
Construction	- 0,2 %	- 0,7 %	- 12,8 %
Services marchands	+ 1,8 %	- 0,5 %	+ 23,7 %

Source : Enquête Banque de France

Les prévisions des chefs d'entreprise de la CCI de Rouen 1<sup>er</sup> semestre 2014



Source : CCI de Rouen

## → Regard sur le commerce dans le Grand Rouen

### → Le commerce, un rôle majeur dans notre économie locale

Surtout composé de **très petites structures**, le secteur du commerce joue un **rôle essentiel** dans la **structuration des territoires** et la **revitalisation des espaces ruraux**.

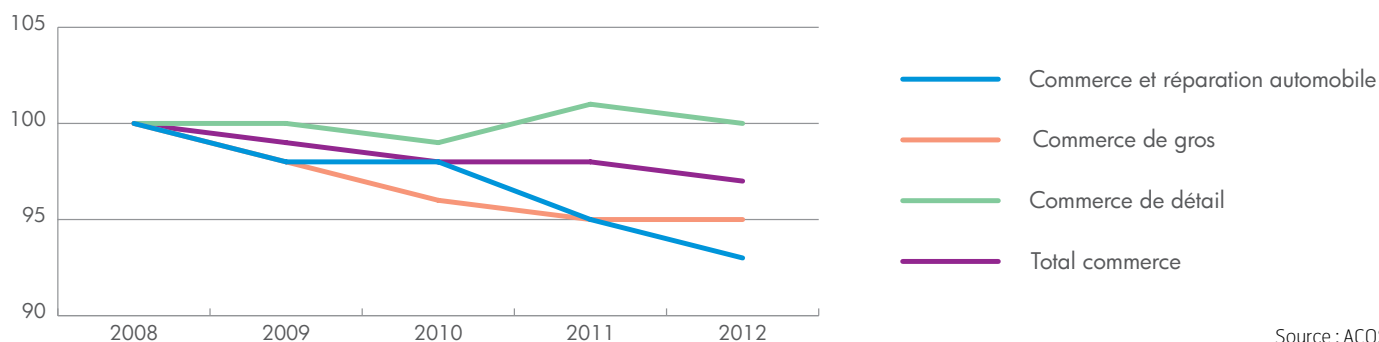
La zone d'emploi de Rouen, appelée ici « **Grand Rouen** », compte 9 000 établissements employant plus de 34 400 salariés, **majoritairement dans le commerce de détail**. A ces salariés s'ajoutent les non-salariés qui représentent une part importante de l'emploi de ce secteur.

Confronté au **ralentissement de la consommation des ménages**, le commerce a enregistré entre 2008 et 2012 un **recul de ses effectifs** (- 2,6%), plus marqué dans le secteur du commerce et de la réparation automobile (- 7%).

2012	Grand Rouen	Haute-Normandie
Nombre d'établissements	9 005	19 823
Nombre d'emplois	34 409	71 861
Poids du secteur dans l'emploi total	16 %	15 %
Evolution de l'emploi (2008-2012)	-2,6 %	-3,0 %
Taux de création d'entreprise <sup>1</sup>	15 %	14 %

Sources : INSEE-SIRENE, et ACOSS<sup>2</sup>

Evolution de l'emploi du commerce dans le Grand Rouen de 2008 à 2012 (Base 100 en 2008)



Source : ACOSS<sup>2</sup>

### → Zoom sur le commerce de gros

Etablissements et emplois en 2012	Etablissements	Emplois	Evolution de l'emploi 2008 - 2012	Poids dans l'emploi régional en %
Intermédiaires du commerce de gros	537	200	↓	28%
Produits agricoles bruts et animaux vivants	157	296	↑	59%
Produits alimentaires, boissons et tabac	137	1 444	↑	43%
Biens domestiques	233	1 894	↓	67%
Equipements de l'information et de la communication	71	471	↓	78%
Autres équipements industriels	380	2 962	↓	53%
Autres commerces de gros spécialisés	304	2 459	↓	53%
Commerce de gros non spécialisé	94	116	↑	40%
<b>Total</b>	<b>1 913</b>	<b>9 842</b>	↓	<b>53%</b>

Sources : INSEE-SIRENE et ACOSS<sup>2</sup>

### → Le saviez-vous ?

Le MIN de Rouen (Marché d'Intérêt National), situé sur un site de 20 hectares au cœur de l'agglomération, constitue un pôle économique majeur pour la région normande. Il compte 61 entreprises, 820 emplois et réalise un chiffre d'affaires de 280 millions d'euros. A la fois marché de gros alimentaire et parc logistique, il représente un débouché direct pour les productions locales et garantit la pluralité des circuits de distribution nécessaire au maintien du commerce de proximité.

<sup>1</sup> Champ marchand non agricole.

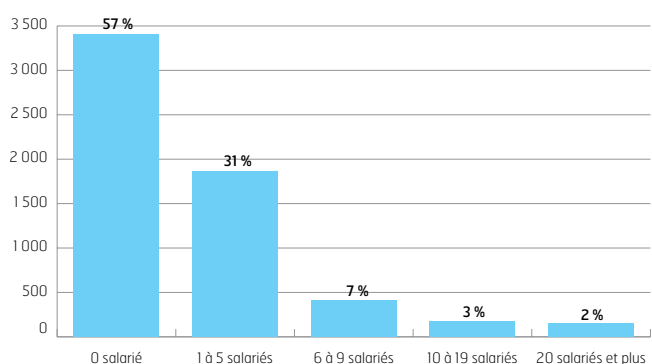
<sup>2</sup> Le champ couvre l'ensemble des cotisants du secteur concurrentiel qui comprend tous les secteurs d'activité économique sauf les administrations publiques, l'éducation non marchande, la santé non marchande et l'emploi par les ménages de salariés à domicile.

## → Zoom commerce de détail

Etablissements et emplois en 2012	Etablissements	Emplois	Evolution de l'emploi 2008 - 2012	Poids dans l'emploi régional en %
<b>Magasins non spécialisés</b>	<b>520</b>	<b>7 785</b>	→	<b>44%</b>
dont alimentation générale	236	207	↗	47%
supermarchés	129	2 986	↗	44%
supérettes	53	205	↘	43%
hypermarchés et grands magasins	26	4 120	↘	44%
<b>Magasins spécialisés de produits alimentaires</b>	<b>533</b>	<b>928</b>	↗	<b>44%</b>
dont boucherie, charcuterie	257	521	↗	45%
fruits et légumes	70	104	↗	34%
boulangerie, pâtisserie	40	72	↗	53%
<b>Carburants</b>	<b>76</b>	<b>221</b>	↘	<b>47%</b>
<b>Equipements de l'information et de la communication</b>	<b>154</b>	<b>360</b>	↘	<b>55%</b>
<b>Equipements du foyer</b>	<b>524</b>	<b>2 854</b>	↘	<b>48%</b>
dont bricolage	102	1 093	↘	43%
meubles	122	933	↘	55%
<b>Biens culturels et de loisirs</b>	<b>329</b>	<b>853</b>	↘	<b>46%</b>
dont livres, journaux et papeterie	187	254	↘	39%
articles de sport	99	372	↘	43%
<b>Autres magasins spécialisés</b>	<b>2 238</b>	<b>6 209</b>	↗	<b>48%</b>
dont habillement	710	2 140	↗	53%
pharmacie et parfumerie	343	1 915	↘	47%
fleurs	261	395	↘	34%
optique	134	383	↗	40%
chaussures et maroquinerie	176	396	↘	49%
<b>Commerces sur éventaies et marchés</b>	<b>1 242</b>	<b>156</b>	↘	<b>38%</b>
<b>Commerces hors éventaies et marchés<sup>1</sup></b>	<b>383</b>	<b>432</b>	↗	<b>56%</b>
<b>Total</b>	<b>5 999</b>	<b>19 798</b>	→	<b>46%</b>

Sources : INSEE-SIRENE et ACOSS<sup>2</sup>

### Nombre d'établissements selon la classe de taille en 2012



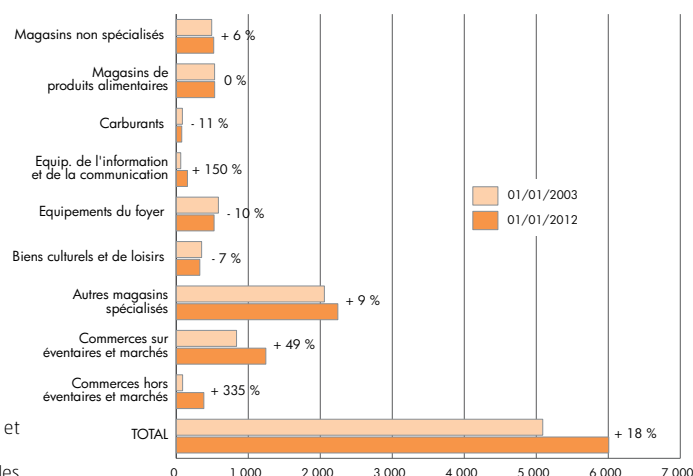
Source : INSEE - SIRENE

<sup>1</sup> Ce secteur comprend notamment la vente à distance sur catalogue, la vente à domicile et la vente par automates.

<sup>2</sup> Le champ couvre l'ensemble des cotisants du secteur concurrentiel qui comprend tous les secteurs d'activité économique sauf les administrations publiques, l'éducation non marchande, la santé non marchande et l'emploi par les ménages de salariés à domicile.

<sup>3</sup> Champ marchand non agricole.

### Évolution du nombre d'établissements<sup>3</sup> entre 2003 et 2012



Source : INSEE-SIRENE

## → L'attractivité des agglomérations et des pays

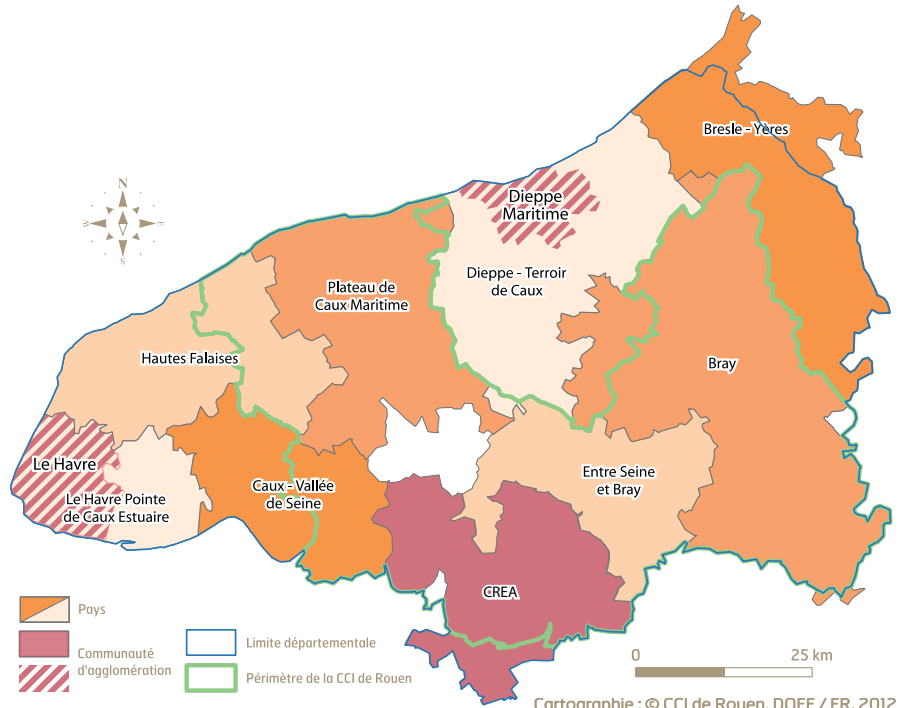
### → L'intelligence économique territoriale : un outil mutualisé de connaissance des territoires

Aujourd'hui les territoires doivent plus que jamais faire face aux mutations économiques au même titre que les entreprises. Ainsi, dans le cadre du dispositif régional d'Intelligence Economique Territoriale, la Chambre de Commerce et d'Industrie de Rouen a décidé de mettre en place sur son territoire un **Observatoire de l'attractivité des pays et des agglomérations**.

Il a pour vocation de constituer un **outil de surveillance continue des tendances économiques** à l'échelle locale au moyen d'une vingtaine d'indicateurs notamment sur le potentiel résidentiel, économique et humain.

La finalité de ce tableau de bord stratégique est de proposer une **connaissance fine de l'économie** des pays et des agglomérations. Il permet d'éclairer les décideurs locaux en **valorisant les points forts** du territoire et de son tissu d'entreprises pour les transformer en atouts décisifs dans un environnement compétitif.

La circonscription de la CCI de Rouen couvre tout ou partie des territoires présentés dans les tableaux de la page 7.

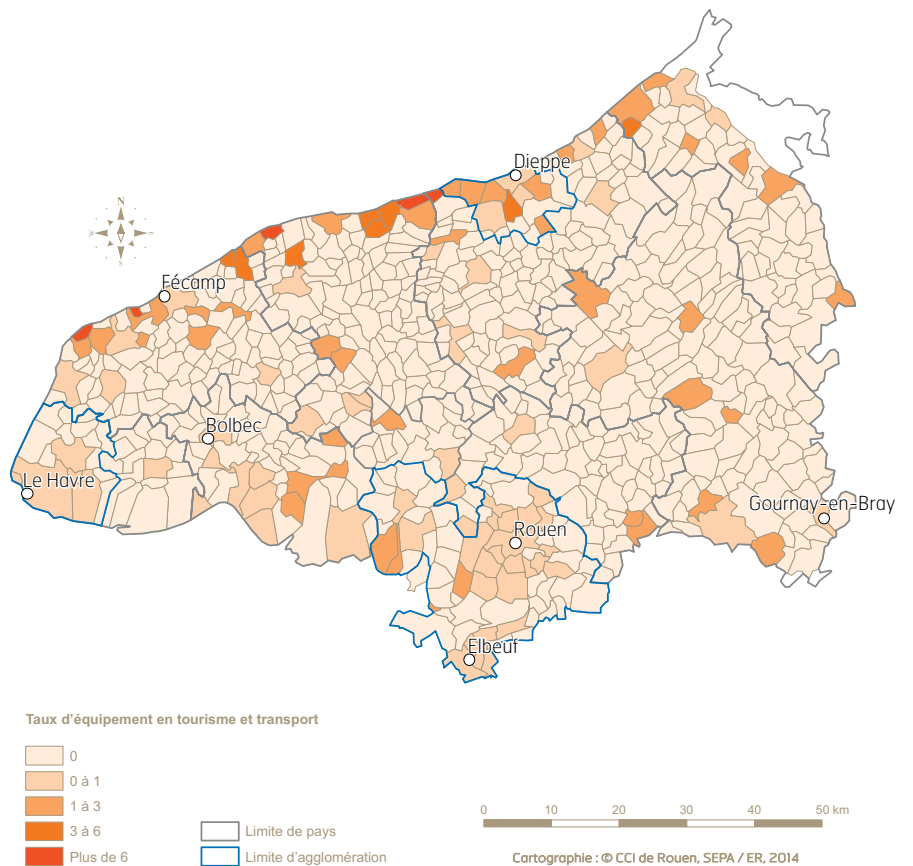


### → Zoom sur le tourisme et le transport

En Seine-Maritime, on compte **0,3 équipement de tourisme et de transport pour 1 000 habitants**. Cette classification de la BPE (voir encadré) comprend les hôtels, campings, agences de voyage, services de réservation, information touristique et infrastructures de transport (gares, aéroports, taxis). **Ce taux départemental, identique au taux régional, est inférieur à la moyenne nationale (0,6)**. La densité d'équipements de tourisme et de transport **se concentre sur la frange littorale** dont le patrimoine naturel attire chaque année de nombreux visiteurs. **A l'intérieur du département la répartition est beaucoup plus diffuse** et se renforce un peu plus autour des **agglomérations**. Levier incontournable du développement local, le niveau d'équipement dans ce domaine contribue à favoriser le dynamisme territorial.

#### Définition

La **Base Permanente des Équipements (BPE)** est un outil réalisé et mis à jour chaque année par l'INSEE visant à fournir des informations sur le niveau d'équipements et de services rendus par un territoire à la population. En 2012, la BPE recensait 177 types d'équipements répartis en grands domaines : action sociale, commerces, enseignement, fonctions médicales et paramédicales, sports-loisirs-culture, services aux particuliers, services de santé et tourisme-transport. Le niveau d'équipements constitue l'un des facteurs d'attractivité d'un territoire.



Les indicateurs du potentiel résidentiel	La CREA	PAYS					Seine-Maritime	Haute-Normandie
		Bray	Entre Seine et Bray	Caux Vallée de Seine	Hautes Falaises	Plateau de Caux Maritime		
<b>Population municipale en 2011</b>	<b>486 924</b>	<b>64 052</b>	<b>50 000</b>	<b>67 977</b>	<b>80 920</b>	<b>67 499</b>	<b>1 251 282</b>	<b>1 839 393</b>
Taux d'évolution global entre 1999 et 2011 en %	0,4	10,1	11,1	2,5	8,4	5,8	1,0	3,3
Taux d'évolution dû au mouvement naturel en % <sup>1</sup>	0,5	0,2	0,5	0,4	0,4	0,3	0,4	0,4
Taux d'évolution dû au mouvement migratoire en % <sup>1</sup>	-0,5	0,6	0,4	-0,3	0,3	0,2	-0,3	-0,1
<b>Nombre d'équipements en 2012</b>	<b>12 421</b>	<b>1 933</b>	<b>1 158</b>	<b>1 533</b>	<b>2 145</b>	<b>1 918</b>	<b>32 064</b>	<b>48 375</b>
<b>Taux d'équipement global<sup>2</sup></b>	<b>25,5</b>	<b>30,2</b>	<b>23,2</b>	<b>22,6</b>	<b>26,5</b>	<b>28,4</b>	<b>25,6</b>	<b>26,3</b>
Action sociale	0,8	0,5	0,5	0,6	0,7	0,8	0,7	0,7
Commerces	5,0	4,6	2,7	3,8	4,3	4,8	4,8	4,6
Enseignement	1,1	1,9	1,6	1,3	1,5	1,5	1,3	1,3
Fonctions médicales et paramédicales	4,3	3,5	2,0	2,7	3,1	3,1	3,8	3,5
Sport, loisirs et culture	1,7	3,7	4,0	3,6	4,5	4,7	2,6	2,8
Services aux particuliers	11,4	14,9	11,9	9,6	11,0	12,4	11,3	12,3
Services de santé	0,9	0,7	0,4	0,7	0,6	0,7	0,8	0,7
Tourisme et transport	0,3	0,4	0,1	0,3	0,7	0,5	0,3	0,3

<sup>1</sup> Taux d'évolution entre 1999 et 2010.

Source : INSEE-Recensement de la population et Base Permanente des Equipements

<sup>2</sup> Taux d'équipement : nombre d'équipements pour 1 000 habitants.

Les indicateurs du potentiel économique	La CREA	PAYS					Seine-Maritime	Haute-Normandie
		Bray	Entre Seine et Bray	Caux Vallée de Seine	Hautes Falaises	Plateau de Caux Maritime		
<b>Nombre d'établissements au 01/01/2012</b>	<b>32 960</b>	<b>5 563</b>	<b>3 408</b>	<b>3 639</b>	<b>5 044</b>	<b>5 057</b>	<b>83 036</b>	<b>125 688</b>
Part de l'agriculture en %	1,9	28,3	19,5	14,0	17,5	18,9	9,1	10,5
Part de l'industrie en %	5,1	6,0	5,3	7,9	5,3	6,0	5,7	5,8
Part de la construction en %	8,2	10,0	12,2	8,2	9,2	9,3	8,4	9,6
Part du commerce en %	19,6	14,1	13,8	15,3	15,6	17,6	18,0	17,7
Part des services en %	65,2	41,7	49,2	54,6	52,4	48,2	58,8	56,3
<b>Emploi au lieu de travail<sup>1</sup> en 2010</b>	<b>228 773</b>	<b>20 213</b>	<b>11 227</b>	<b>26 355</b>	<b>20 636</b>	<b>23 074</b>	<b>511 884</b>	<b>716 160</b>
Évolution de l'emploi entre 1999 et 2010 en %	9,1	5,6	28,2	6,1	9,8	17,6	8,2	7,8
Part de l'agriculture en %	0,3	9,9	6,7	1,9	5,5	5,5	1,9	2,1
Part de l'industrie en %	13,4	19,0	13,5	29,5	9,8	20,6	17,0	18,2
Part de la construction en %	7,0	9,6	14,7	8,4	9,8	9,5	7,5	7,6
Part du tertiaire en %	79,3	61,5	65,0	60,2	75,0	64,4	73,6	72,1

<sup>1</sup> Recensement de la population - Exploitation complémentaire.

Source : INSEE-Clap et recensement de la population

Les indicateurs du potentiel humain	La CREA	PAYS					Seine-Maritime	Haute-Normandie
		Bray	Entre Seine et Bray	Caux Vallée de Seine	Hautes Falaises	Plateau de Caux Maritime		
<b>Salaire net horaire moyen en € au 01/01/2012</b>	<b>13,2</b>	<b>11,0</b>	<b>10,2</b>	<b>13,4</b>	<b>10,7</b>	<b>11,9</b>	<b>12,8</b>	<b>12,6</b>
<b>Taux d'encadrement en % en 2010<sup>1</sup></b>	<b>15,4</b>	<b>8,7</b>	<b>8,4</b>	<b>10,6</b>	<b>7,8</b>	<b>8,3</b>	<b>12,5</b>	<b>12,1</b>
<b>Part des ouvriers en % en 2010<sup>1</sup></b>	<b>22,3</b>	<b>29,4</b>	<b>28,4</b>	<b>33,3</b>	<b>25,7</b>	<b>29,4</b>	<b>26,2</b>	<b>27,2</b>
<b>Part des professions intermédiaires en % en 2010<sup>1</sup></b>	<b>28,2</b>	<b>19,1</b>	<b>21,0</b>	<b>24,7</b>	<b>21,3</b>	<b>22,4</b>	<b>25,9</b>	<b>25,2</b>
<b>Nombre de demandeurs d'emploi de catégorie A<sup>2</sup> au 01/01/2013</b>	<b>28 554</b>	<b>2 642</b>	<b>1 422</b>	<b>3 568</b>	<b>3 476</b>	<b>2 952</b>	<b>67 422</b>	<b>97 621</b>
Part des moins de 25 ans en %	20,3	24,1	22,5	22,8	23,8	23,3	21,1	20,5
Part des 50 ans et plus en %	17,7	21,7	24,1	22,0	22,1	22,3	19,9	20,6

<sup>1</sup> INSEE recensement de la population - Exploitation complémentaire.

Sources : INSEE-DADS et recensement de la population

<sup>2</sup> La catégorie A comprend les demandeurs d'emploi en recherche d'emploi sans emploi.

Pôle Emploi-DARES

➔ **Du nouveau pour les routes et le ferroviaire**

- Autoroute
- 2x2 voies
- Autoroute et 2x2 voies en travaux
- Autoroute et 2x2 voies en projet
- Routes principales
- Autres routes
- Aéroport
- Métropole au 01/01/2015 et Préfecture de Région et Département
- Préfecture de Département
- Sous-Préfecture



**Projets d'infrastructures ferroviaires**



C'est en octobre 2012 que Frédéric CUVILLIER, le Ministre chargé des transports, a mis en place la commission « Mobilité 21 ». Présidée par le Député Philippe DURON, cette commission avait pour vocation de préciser les conditions de mise en œuvre du **Schéma National des Infrastructures de Transport (SNIT)** et d'évaluer et hiérarchiser les grands projets nationaux d'infrastructures.

Le rapport de cette commission présente des recommandations pour une mobilité durable (articulé autour de 4 grands axes principaux) et des propositions de hiérarchisation des 71 grands projets d'infrastructures. Le gouvernement a décidé le 9 juillet 2013 de retenir un scénario avec **3 grands projets en Haute-Normandie** retenus en priorité 1 : le **Contournement Est de Rouen (liaison A 28 - A 13)**, la **Ligne Nouvelle Paris-Normandie (LNPN)** ainsi que l'**électrification et l'aménagement de l'axe ferroviaire Serqueux - Gisors**.

Dans notre région, **dès maintenant, le réseau routier évolue avec les travaux de l'A 150 - Barentin/Ecalles-Alix** (mise en service prévue en mars 2015) et ceux de **l'arrivée de la N 27 sur Dieppe**. Le Contournement Est (liaison A 28 - A 13) fera l'objet d'une concertation publique en juin (voir ci-dessous). Concernant le ferroviaire, la ligne Serqueux-Gisors, après sa remise en état, devrait être modernisée.

➔ **Liaison A 28 - A 13, prochaines étapes**

La CNDP\* a estimé qu'il n'y avait pas lieu de refaire un débat public. Elle a décidé de la conduite d'une concertation publique sous l'égide d'un garant et sur la base du tracé préférentiel retenu.

- 02 juin 2014 : Réunion d'ouverture (Rouen)
- 03 juin 2014 : Réunion d'ouverture (Évreux)
- 10 juin 2014 : Réunion territoriale de proximité (St-Jacques-sur-Darnétal)
- 12 juin 2014 : Table ronde publique (Oissel)
- 16 juin 2014 : Réunion territoriale de proximité (Pîtres)
- 24 juin 2014 : Réunion territoriale de proximité (Val-de-Reuil)
- 26 juin 2014 : Table ronde publique (Gouy)
- 02 juillet 2014 : Table ronde publique (Alizay)
- 09 juillet 2014 Réunion de clôture (Rouen)

Retrouver toutes les informations relatives à la Concertation publique sur le site : <http://www.liaisona28a13.com>

\*Commission Nationale du Débat Public



**Éditeur :** CCI de Rouen – 10 Quai de la Bourse-CS 40641 -76007 ROUEN Cedex 1  
**Directeur de publication :** Christian HÉRAIL  
**Rédacteur en chef :** Jacques CHARRON  
**Rédacteur en chef adjoint :** Estelle CHALMÉ  
**Rédacteurs :** Jean-Charles BRUGOT, Pierre-Denis SENS, François SOUDAY  
**Mise en page et cartographie :** Emmanuel ROBERT  
**Secrétariat de rédaction :** Isabelle GALLARDO  
**Création graphique et maquette :** Mad'line communication  
**Réalisation :** CCI de Rouen, Service Etudes Prospective et Attractivité  
**Impression :** CCI de Rouen  
**Dépôt légal :** Mai 2014 - **ISSN :** en cours