

Repères & Analyses

Suivi des demandeurs en formation et rémunérés par Pôle emploi en 2012

Haute-Normandie



L'étude qui suit est basée uniquement sur les renseignements fournis par les attestations d'inscription à un stage des **demandeurs d'emploi entrés en formation et ayant perçu une rémunération de Pôle emploi**.

Ainsi, en 2012, **11 800** demandeurs d'emploi ont été rémunérés par **Pôle emploi Haute-Normandie** pour suivre une formation. Cela représente une hausse de 16% en un an, soit 1 600 stagiaires rémunérés supplémentaires.

1 demandeur d'emploi rémunéré sur 2 voit sa formation **financée** par **Pôle emploi** en 2012, contre 38% en 2011. Ce sont ainsi près de 6 000 demandeurs d'emploi qui sont entrés en formation financée par Pôle emploi en 2012, soit une **augmentation** de plus de **50%** en un an.

La **région Haute-Normandie** finance quant à elle 3 800 demandeurs d'emploi rémunérés, soit **32%** des formations rémunérées en 2012, contre 39% en 2011. Cela représente une **baisse** de **5%** en un an.

Les **OPCA** interviennent dans le financement de **10%** des formations (12% en 2011) et les demandeurs d'emploi s'**autofinancent** à hauteur de **4%** (5% en 2011).

11 800 demandeurs d'emploi ont bénéficié d'une formation rémunérée en 2012.

1 formation rémunérée sur 2 est financée par Pôle emploi.

74% des stagiaires sont inscrits depuis moins de trois mois.

La durée moyenne des formations est de 4 mois.

Le bassin de Rouen consomme ¼ des financements, tous financeurs confondus.

Type de financement des actions de formation rémunérées

Financement des actions de formation	2011	2012	Évolution	Proportion 2012
Pôle emploi Haute-Normandie	3 903	5 912	51.5%	50.1%
Région Haute-Normandie	3 963	3 771	-4.8%	32.0%
OPCA	1 243	1 190	-4.3%	10.1%
Financement personnel	531	521	-1.9%	4.4%
Autres	545	407	-25.3%	3.4%
Total en Haute-Normandie	10 185	11 801	15.9%	100.0%

Source : Pôle emploi Haute-Normandie - SID

Le bassin de Rouen consomme 1/4 des financements de Pôle emploi

Financement des actions de formation	Pôle emploi Haute-Normandie	Région Haute-Normandie	OPCA	Financement personnel	Autres	Tous financeurs confondus	Poids en DEFM dans la région
Bassin de Rouen	49.5%	30.0%	11.2%	5.0%	4.2%	25.9%	24.8%
Bassin du Pays de Caux	49.6%	36.8%	4.1%	5.8%	3.6%	4.5%	5.1%
Bassin de Caux-Maritime	53.7%	27.3%	8.2%	1.8%	9.1%	6.7%	6.5%
Bassin du Tréport	57.8%	36.6%	0.9%	2.2%	2.6%	2.0%	2.2%
Bassin de Forges-les-Eaux	64.9%	31.3%	1.2%	2.3%	0.4%	2.2%	2.7%
Bassin du Havre	54.2%	29.7%	9.1%	2.6%	4.4%	15.9%	15.8%
Bassin de Fécamp	46.7%	42.3%	5.9%	3.9%	1.2%	3.5%	3.3%
Bassin de Bolbec	49.3%	42.0%	2.2%	3.1%	3.3%	3.8%	3.7%
Bassin d'Elbeuf	57.4%	36.5%	2.0%	1.8%	2.3%	3.8%	4.1%
Bassin de Louviers	51.1%	33.8%	4.9%	8.3%	1.9%	5.5%	6.1%
Bassin d'Évreux	42.3%	26.7%	23.7%	5.9%	1.5%	14.5%	11.3%
Bassin de Vernon	53.1%	32.9%	8.6%	3.8%	1.5%	5.5%	7.0%
Bassin de Bernay	38.0%	43.2%	7.2%	8.9%	2.7%	3.4%	3.8%
Bassin de Pont-Audemer	49.7%	38.7%	5.7%	2.7%	3.3%	2.8%	3.6%
Total en Haute-Normandie	50.1%	32.0%	10.1%	4.4%	3.4%	100.0%	100.0%

Source : Pôle emploi Haute-Normandie - SID

La plus grande partie des stagiaires est issue des bassins de **Rouen (25,9%)**, du Havre (15,9%) et d'Évreux (14,5%). Les bassins du **Tréport** et de **Forges-les-Eaux** sont ceux qui totalisent le moins de stagiaires dans la région (respectivement **2,0** et **2,2%**). La part des stagiaires de chaque bassin dans l'ensemble des stagiaires en formation rémunérée reste proche du poids de chaque bassin dans la demande d'emploi régionale.

Dans le bassin de **Forges-les-Eaux**, près de 2 stagiaires sur 3 sont financés par **Pôle emploi** (65%, contre 50% en moyenne régionale). Le bassin de **Bernay** est celui qui fait le plus appel aux financements de la **région** (43% de ses stagiaires, contre 32% en moyenne régionale). Dans le bassin d'**Évreux**, près d'1 stagiaire sur 4 a recours à un financement **OPCA**, contre 1 sur 10 en moyenne régionale. Les proportions les plus fortes d'**autofinancement** s'observent dans les bassins de **Bernay** (9%) et de **Louviers** (8%).

3 stagiaires rémunérés sur 4 sont inscrits depuis moins de 3 mois

Financement des actions de formation	Pôle emploi Haute-Normandie	Région Haute-Normandie	OPCA	Financement personnel	Autres	Tous financeurs confondus
Moins de 3 mois	53.9%	30.2%	8.5%	4.1%	3.3%	73.9%
De 3 à 6 mois	32.2%	36.5%	20.6%	5.9%	4.8%	10.0%
De 7 mois à 1 an	36.1%	37.1%	18.6%	5.7%	2.5%	9.4%
Plus d'un an	54.1%	37.3%	0.3%	4.1%	4.3%	6.8%

Source : Pôle emploi Haute-Normandie - SID

En 2012, la part des stagiaires entrés en formation rémunérée avec **moins de 3 mois d'inscription** est de **74%**, soit une proportion supérieure à celle observée en 2011 (67%). La part des demandeurs d'emploi de longue durée entrés en formation rémunérée diminue de 8% à 7% en un an.

En 2012, Pôle emploi finance 54% des inscrits depuis moins de 3 mois, contre 46% en 2011. **Pôle emploi** finance également **54% des demandeurs d'emploi de longue durée**, contre 32% en 2011. La région, qui finançait 57% des demandeurs d'emploi de longue durée en 2011, intervient à hauteur de 37% en 2012.

Le nombre de seniors en formation rémunérée augmente de 33% en un an

Financement des actions de formation	Pôle emploi Haute-Normandie	Région Haute-Normandie	OPCA	Financem. personnel	Autres	Tous financeurs confondus	Évolution 2012/2011	Proportion en 2012
Par sexe								
Hommes	53.9%	43.7%	51.3%	38.8%	52.8%	49.7%	14.0%	49.7%
Femmes	46.1%	56.3%	48.7%	61.2%	47.2%	50.3%	17.8%	50.3%
Par tranche d'âge								
Moins de 25 ans	25.6%	31.7%	4.8%	31.5%	25.8%	25.7%	18.3%	25.7%
De 25 à 39 ans	36.2%	44.6%	37.1%	35.3%	48.4%	39.3%	3.5%	39.3%
De 40 à 49 ans	23.5%	17.8%	35.1%	19.0%	17.2%	22.4%	30.8%	22.4%
50 ans ou plus	14.7%	6.0%	23.0%	14.0%	8.6%	12.5%	33.0%	12.5%

Source : Pôle emploi Haute-Normandie - SID

Les **hommes** sont **majoritaires** dans les formations financées par **Pôle emploi** et les **OPCA**, en 2012. À l'inverse, les **femmes** sont majoritaires dans les formations financées par la **Région** Haute-Normandie et dans les **autofinancements**.

La part des **jeunes** dans les formations financées (**26%**) est plus importante que leur proportion dans la demande d'emploi régionale (20%). Le constat est inversé pour les **seniors** : ils représentent **13%** des stagiaires, contre 19% de la demande d'emploi. Toutefois, en un an, le **nombre de seniors** entrés en formation rémunérée a **augmenté** de **33,0%**, c'est la plus forte évolution par âge. Par ailleurs, 59% d'entre eux sont financés par Pôle emploi, la région intervenant pour 15% d'entre eux.

1/4 des financements de Pôle emploi pour l'adaptation au poste de travail

Financement des actions de formation	Pôle emploi Haute-Normandie	Région Haute-Normandie	OPCA	Financement personnel	Autres	Tous financeurs confondus
Adaptation au poste de travail	24,0%	0,0%	0,0%	0,0%	0,0%	12,0%
Certification	12,0%	36,7%	33,3%	33,6%	38,6%	23,9%
Création d'entreprise	0,9%	0,4%	1,1%	0,6%	0,2%	0,7%
Mobilisation, aide à l'élaboration de projet	16,1%	3,3%	0,1%	0,6%	2,7%	9,2%
Perfectionnement, élargissement des compétences	17,6%	6,7%	36,4%	12,3%	10,3%	15,5%
Préparation à la qualification	6,9%	14,6%	1,8%	10,7%	12,5%	9,2%
Qualification	1,5%	1,2%	0,1%	1,5%	0,0%	1,2%
Professionalisation	9,1%	31,5%	15,5%	29,2%	30,7%	18,5%
Remise à niveau, maîtrise des savoirs de base	11,9%	5,6%	11,8%	11,5%	4,9%	9,6%

Source : Pôle emploi Haute-Normandie - SID

Pôle emploi finance **intégralement** l'**adaptation au poste de travail** (24%), ainsi qu'une partie du perfectionnement et élargissement de compétences (18%), de la mobilisation et de l'aide à l'élaboration de projet (16%).

La **Région** intervient principalement pour des actions de **certification** (37%), de professionnalisation (31%) et de préparation à la qualification (15%).

36% des financements des **OPCA** portent sur du perfectionnement et de l'élargissement des compétences, 33% concernent une certification. Plus de la moitié des **autofinancements** visent un objectif de certification (33%) ou de professionnalisation (29%).

La durée moyenne des formations est de 4 mois en 2012

Financement des actions de formation	Pôle emploi Haute-Normandie	Région Haute-Normandie	OPCA	Financement personnel	Autres	Tous financeurs confondus
Par domaine de formation						
Agriculture	0.4%	2.9%	0.3%	1.2%	2.5%	1.3%
Arts	0.5%	0.3%	1.2%	2.3%	3.4%	0.7%
Echange et gestion	22.8%	19.6%	25.9%	21.5%	31.0%	22.3%
Electricité et électronique	0.7%	2.4%	1.9%	0.8%	1.7%	1.4%
Formation générale, lettres et langues	24.3%	16.7%	13.1%	6.1%	7.4%	19.3%
Génie civil, construction et bois	4.0%	4.6%	2.9%	0.8%	3.7%	3.9%
Génie industriel, manutention et qualité	9.9%	4.7%	8.0%	2.3%	4.4%	7.5%
Information et communication	10.1%	6.4%	24.6%	17.5%	10.1%	10.7%
Production mécanique	6.2%	3.5%	3.4%	0.8%	1.2%	4.7%
Sciences	0.2%	0.6%	0.2%	0.4%	1.0%	0.4%
Sciences humaines, économie et droit	0.3%	0.7%	0.5%	3.6%	1.5%	0.6%
Services à la collectivité	11.7%	30.5%	9.7%	27.6%	23.3%	18.6%
Services aux personnes	5.1%	4.0%	4.5%	12.7%	6.1%	5.0%
Transformation	3.6%	2.7%	3.1%	2.3%	2.0%	3.2%
Autres	0.4%	0.2%	0.7%	0.2%	0.7%	0.3%
Par durée de formation						
35 heures ou moins	9.8%	0.1%	2.4%	1.3%	2.9%	5.4%
36 à 140 heures	25.3%	8.2%	39.7%	24.2%	13.3%	20.8%
141 à 300 heures	43.9%	5.2%	19.0%	10.0%	8.8%	26.3%
301 à 400 heures	14.4%	3.2%	7.5%	5.0%	3.4%	9.3%
Plus de 400 heures	6.6%	83.4%	31.3%	59.5%	71.5%	38.2%
Par niveau de formation						
Non précisé	6.0%	0.5%	1.4%	1.0%	10.3%	3.7%
Niveau VII	5.4%	8.7%	5.7%	17.1%	21.4%	7.6%
Niveau III	4.1%	9.1%	7.2%	14.2%	10.6%	6.7%
Niveau IV	9.0%	22.2%	23.4%	15.4%	16.2%	15.2%
Niveau V	33.7%	39.3%	46.0%	32.4%	25.6%	36.4%
Niveau V Bis	25.4%	16.7%	13.1%	15.2%	13.0%	20.5%
Niveau VI	16.4%	3.5%	3.1%	4.8%	2.9%	9.9%

Source : Pôle emploi Haute-Normandie - SID

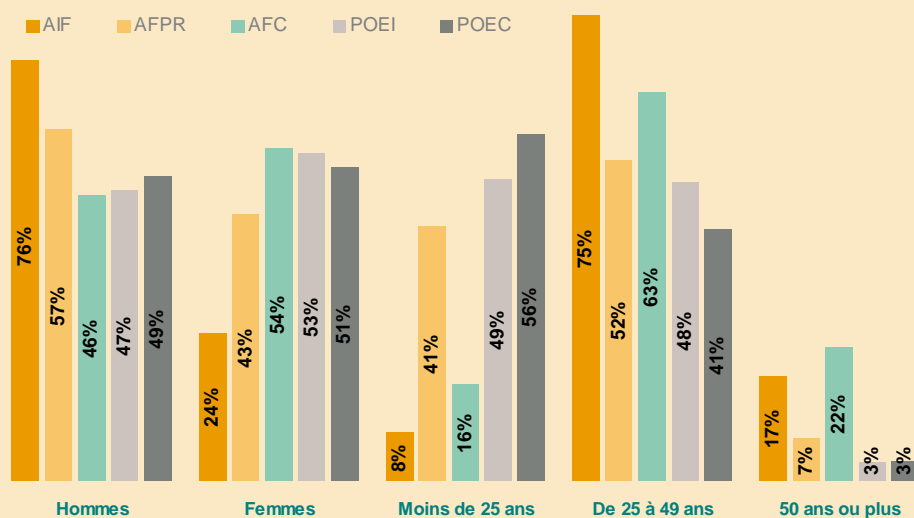
3 domaines de formation se détachent nettement et totalisent à eux trois 60% des formations rémunérées en 2012 : **échange et gestion** (22%), **formation générale, lettres et langues** (19%) et **services à la collectivité** (19%). Plus de la moitié de ces formations rémunérées sont financées par Pôle emploi en ce qui concerne les deux premiers domaines, par la Région pour le troisième. Pôle emploi a par ailleurs quasiment doublé ses financements ces trois domaines : 3 475 stagiaires financés en 2012, contre 1 809 en 2011. Les autres domaines restent stables, tant en termes de nombre de financements que de financeurs. En 2012, les trois formations les plus suivies sont l'**accompagnement vers l'emploi** (6% des stagiaires), la **bureautique** (4%) et l'**anglais** (3%).

Plus des **2/3** des formations portent sur des **niveaux Cap, Bep ou infra**. Toutefois, **Pôle emploi** consacre une plus grande part de ses financements pour ces formations (**75%**) que la **Région** (60%). Celle-ci réserve en effet **40%** de ses financements pour des formations de **niveau Bac et plus**.

Tous financeurs confondus, les **formations durent en moyenne 4,0 mois en 2012**. Celles financées par **Pôle emploi** sont généralement **plus courtes** (1,8 mois), car elles répondent aux besoins de main-d'œuvre immédiats et visent à favoriser un accès plus rapide à l'emploi. 1/3 des formations financées par Pôle emploi durent moins de 140 heures, près de la moitié durent entre 141 et 300 heures. En revanche, les formations financées par la **Région** sont en moyenne **plus longues** (7,5 mois). 83% d'entre elles totalisent plus de 400 heures, contre 7% pour Pôle emploi.

Le **rythme** des entrées en formation est assez **régulier** pour **Pôle emploi**, avec deux pics en mai et octobre (12% des entrées chacun). Le **rythme** est plus **saisonnier** pour la **Région**, avec 50% des entrées en septembre et octobre.

Zoom sur les actions de formation financées par Pôle emploi



Source : Pôle emploi Haute-Normandie - SID

En 2012, **5 900** demandeurs d'emploi hauts-normands suivent une **formation financée et rémunérée par Pôle emploi**, soit une hausse de 51% par rapport à 2011. Les actions financées par Pôle emploi sont de 5 types différents : les actions de formation conventionnées (**AFC**), les actions de formation préalables au recrutement (**AFPR**), l'aide individuelle à la formation (**AIF**) et la préparation opérationnelle à l'emploi individuelle (**POEI**) ou collective (**POEC**).

Les **AFC** sont des formations destinées à répondre à des besoins de qualification identifiés au niveau territorial ou professionnel. Elles représentent **46%** des actions de formation financées par Pôle emploi en 2012, soit **2 700 stagiaires** en 2012. **30%** des AFC concernent la **mobilisation et l'aide à l'élaboration de projet**, tels que *l'accompagnement vers l'emploi* (21% des AFC) et *l'orientation professionnelle* (6%). **22%** portent sur du **perfectionnement**, entre autres en *bureautique* (12%) ou *comptabilité* (5%). **21%** sont destinées à la **remise à niveau** : *français langue étrangère* (12%) ou *alphabétisation* (6%), par exemple. Les AFC durent 9 semaines en moyenne.

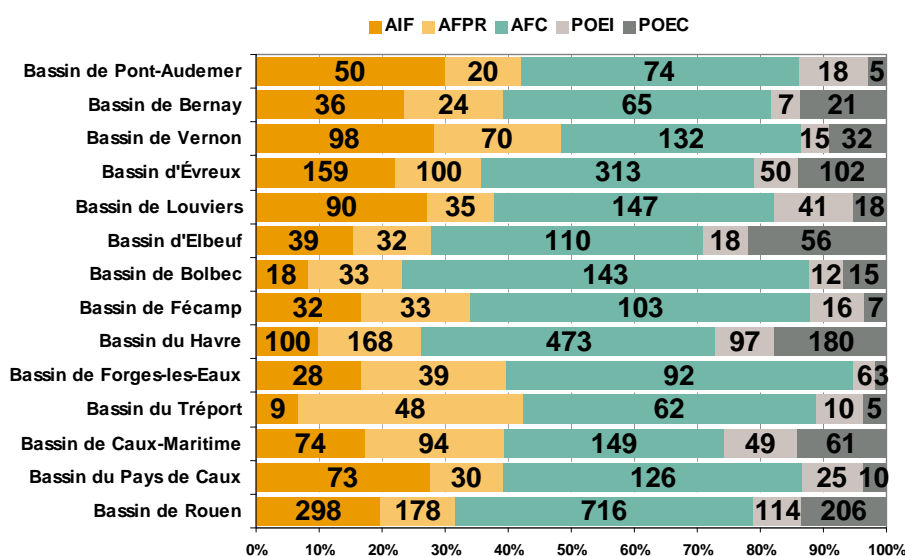
Les **AFPR** consistent en une aide versée aux employeurs pour financer la formation de demandeurs d'emploi qui seront ensuite recrutés en contrat à durée déterminée de 6 à 12 mois. En 2012, elles représentent 15% des actions de formations financées par Pôle emploi et concernent **900 stagiaires**. **93%** des AFPR sont des actions d'**adaptation au poste de travail**, **7%** des actions de **qualification**. Les actions les plus suivies en 2012 sont la *restauration rapide* (13%), les *habilitations nucléaires* (5%), le *nettoyage des locaux* (4%), le *verre* et la *plasturgie* (2% chacun). Les AFPR durent 6 semaines en moyenne.

Les **AIF** contribuent au financement des frais pédagogiques de projets spécifiques de formation, auxquels les formations déjà proposées ne peuvent répondre et dont la pertinence est validée par Pôle emploi. **1 100 stagiaires** en ont bénéficié en 2012, soit 19% des financements de Pôle emploi Haute-Normandie. Elles concernent principalement du **perfectionnement** (**36%**), de la **professionnalisation** (**25%**) ou de la **certification** (**23%**). Les actions les plus représentées en 2012 sont *cariste* (17%), *engin de chantier* (8%) et *FIMO et FCOS* (6%). Les AIF durent 3 semaines en moyenne.

Les **POEI** visent à développer les compétences des demandeurs d'emploi afin de préparer leur embauche sur un poste identifié de 12 mois minimum. Elles sont cofinancées en partie par les OPCA. **470 stagiaires** en ont bénéficié en 2012, soit **8%** des actions financées par Pôle emploi. Les formations les plus représentées en 2012 concernent les *auxiliaires de vie sociale*, la *restauration rapide*, le *transport en commun* et la *vente par téléphone*. Les POEI durent 7 semaines en moyenne.

Les **POEC** permettent à plusieurs demandeurs d'emploi de bénéficier d'une formation nécessaire à l'acquisition des compétences requises pour occuper des emplois (12 mois minimum) correspondant à des besoins identifiés par une branche professionnelle. En 2012, **720 stagiaires** haut-normands ont bénéficié de ce dispositif, soit **12%** des financements de Pôle emploi. Les actions les plus suivies portent sur le *commerce* (20%), la *vente spécialisée* (12%) et la *vente distribution* (10%). Les POEC durent 8 semaines en moyenne.

Les dispositifs de financement varient fortement d'un bassin à l'autre



Les bassins d'**Elbeuf** et du **Havre** sont en proportion ceux qui utilisent le plus les **POE collectives**, 22% et 18% respectivement de leurs financements, pour une moyenne régionale de 10%.

En ce qui concerne les POE individuelles, les bassins de **Vernon** et de **Forges-les-Eaux** n'y ont recours qu'à hauteur de 4% de leurs financements, contre 8% en moyenne régionale.

55% des financements Pôle emploi du bassin de **Forges-les-Eaux** concernent des **AFC**, cette proportion monte jusque 65% dans le bassin de **Bolbec**, pour une moyenne régionale de 47%.

Les **AFPR** sont deux fois plus utilisées dans le bassin du **Tréport** (36%) qu'en moyenne régionale (17%).

Les **AIF** ne représentent que 7 à 8% des financements des bassins du **Tréport** et de **Bolbec**, contre 30% dans le bassin de **Pont-Audemer** et 19% en moyenne régionale.

Zoom sur les bénéficiaires du RSA

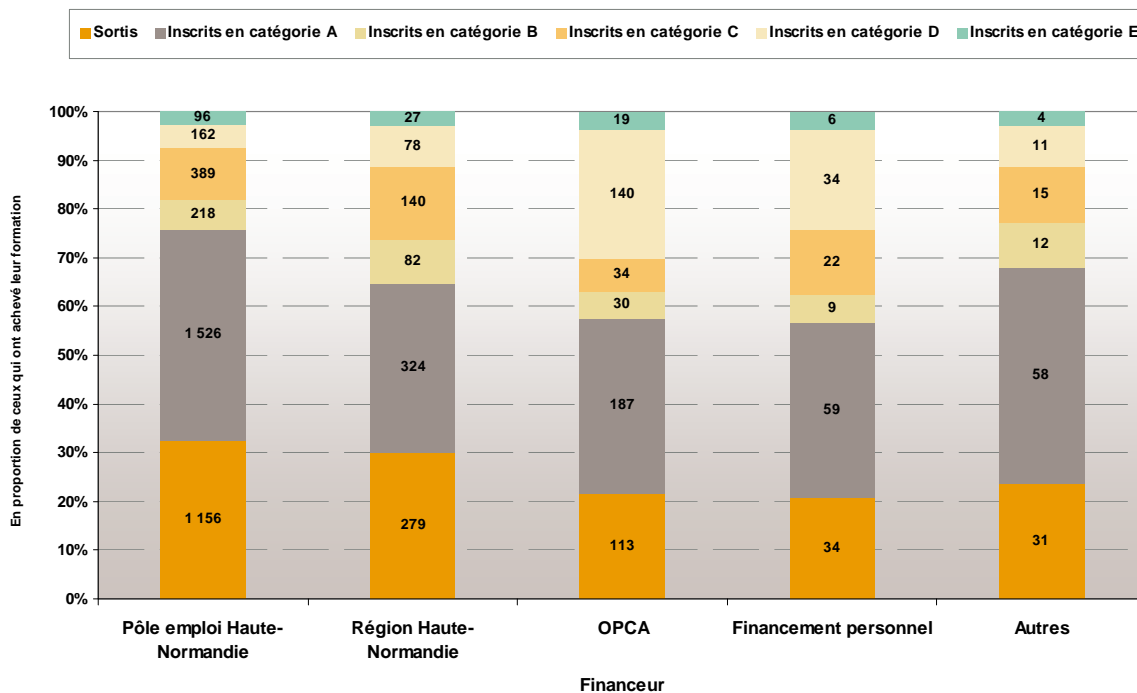
En 2012, **980 bénéficiaires du RSA** ont intégré une formation en Haute-Normandie, soit 8% des stagiaires en 2012.

Pour ces bénéficiaires, **Pôle emploi Haute-Normandie finance 80% des actions de formation**, la Région intervenant quant à elle à hauteur de 17% des financements. Les autres financeurs ne représentent que 3% de l'ensemble des financements. Les formations suivies par les bénéficiaires du RSA sont donc plus courtes que la moyenne observée pour l'ensemble des stagiaires, dans la mesure où ils sont principalement positionnés sur des financements Pôle emploi. Seulement 22% des bénéficiaires du RSA suivent une formation de plus de 400 heures, contre 38% en moyenne pour l'ensemble des stagiaires. 48% des formations suivies par les bénéficiaires du RSA ont une durée comprise entre 141 et 300 heures, contre 26% en moyenne pour l'ensemble des stagiaires.

La proportion d'**hommes** parmi les stagiaires bénéficiaires du RSA (52%) est légèrement supérieure à celle observée pour l'ensemble des stagiaires (50%). Parmi les bénéficiaires du RSA entrés en formation en 2012, les **jeunes** et les **seniors** sont assez **peu représentés** : respectivement 10% et 13%, contre 20% et 19% pour l'ensemble des stagiaires. 85% des bénéficiaires du RSA entrés en formation rémunérée en 2012 avaient **moins de 3 mois d'inscription**, contre 74% en moyenne pour l'ensemble des stagiaires.

21% d'entre eux suivent une action de formation axée sur la **mobilisation et l'aide à l'élaboration de projet**, 19% une **remise à niveau**. 16% préparent une **certification**. Les formations les plus représentées sont *l'accompagnement vers l'emploi* (16% des bénéficiaires), *français langue étrangère* (11%) et *alphabétisation* (5%).

Situation 6 mois après la sortie de formation



En mars 2013, 60% des formations financées par Pôle emploi en 2012 et 25% de celles financées par la Région sont achevées depuis plus de 6 mois. Cette proportion est de 45% pour l'ensemble des demandeurs d'emploi entrés en formation en 2012, tous financeurs confondus, soit **5 295 personnes**.

- 1 613 ne sont **plus inscrits** sur les listes des demandeurs d'emploi, soit **30%**
- 951 sont toujours inscrits, mais déclarent une activité réduite (catégories B et C), soit 18%
- 152 sont toujours inscrits, mais en emploi ou créateurs d'entreprise (catégorie E), soit 3%
- 425 sont de nouveau entrés en formation (catégorie D), soit 8%
- 2 154 sont toujours inscrits et sans activité déclarée (catégorie A), soit 41%

Parmi ceux qui ne sont plus inscrits, les hommes sont majoritaires (58%). Les jeunes représentent 35% des sortis, contre 7% seulement de seniors.

Parmi les 1 613 qui ne sont plus inscrits, **72%** étaient **financés** par **Pôle emploi** et **17%** par la **Région**.

35% de ceux qui ne sont plus inscrits ont suivi une adaptation au poste de travail, 15% un perfectionnement, 12% une certification et 11% une professionnalisation.

Pôle emploi Haute-Normandie
 Le Floral – CS 92053
 90, Avenue de Caen
 76 040 – ROUEN CEDEX 1
www.pole-emploi.org
 Service Statistiques, Études et Évaluation
 Responsable de la rédaction: Frédérique Pellier
stats.hnormandie@pole-emploi.fr

Données chiffrées complémentaires disponibles sur Internet, www.pole-emploi.fr, rubrique « En région », « Haute-Normandie », « Marché du travail », « Études et analyses » :

- pour la région
- pour les bénéficiaires du RSA
- par bassin