

DE : Service Statistiques, Études et Évaluation
LE : 16 mai 2013



Les intermittents du spectacle en Haute-Normandie

Pôle emploi
Haute-Normandie

889 intermittents du spectacle inscrits en Haute-Normandie au 31 décembre 2012

- **1,1%** des intermittents du spectacle de France Métropolitaine
- **0,5%** des demandeurs d'emploi hauts-normands
- **52%** en annexe 8, 48% en annexe 10
- **40%** localisés dans le bassin de Rouen
- **75%** d'hommes
- **74%** avec plus de 24 mois d'inscription
- **23%** en musique et chant
- **1,1%** des allocataires indemnisés hauts-normands
- Un taux journalier moyen de **58,90€**

Les intermittents du spectacle en Haute-Normandie



889 intermittents du spectacle sont inscrits au 31 décembre 2012 en Haute-Normandie, soit 1,1% des intermittents du spectacle de France Métropolitaine.

Cette proportion reste stable dans le temps.

Répartition par région	Décembre 2012	Proportion
ILE DE FRANCE	39 984	48.0%
RHONE ALPES	6 766	8.1%
PROVENCE ALPES COTE D'AZUR	6 230	7.5%
MIDI PYRENEES	4 127	5.0%
LANGUEDOC ROUSSILLON	3 785	4.5%
PAYS DE LA LOIRE	3 208	3.8%
AQUITAINE	2 919	3.5%
BRETAGNE	2 570	3.1%
NORD PAS DE CALAIS	1 971	2.4%
CENTRE	1 834	2.2%
POITOU CHARENTES	1 589	1.9%
ALSACE	1 128	1.4%
LORRAINE	1 083	1.3%
AUVERGNE	940	1.1%
BOURGOGNE	918	1.1%
HAUTE NORMANDIE	889	1.1%
PICARDIE	855	1.0%
BASSE NORMANDIE	804	1.0%
CHAMPAGNE ARDENNE	599	0.7%
FRANCHE COMTE	521	0.6%
LIMOUSIN	442	0.5%
CORSE	187	0.2%
France Métropolitaine	83 349	100.0%

Source : Pôle emploi Haute-Normandie - STMT

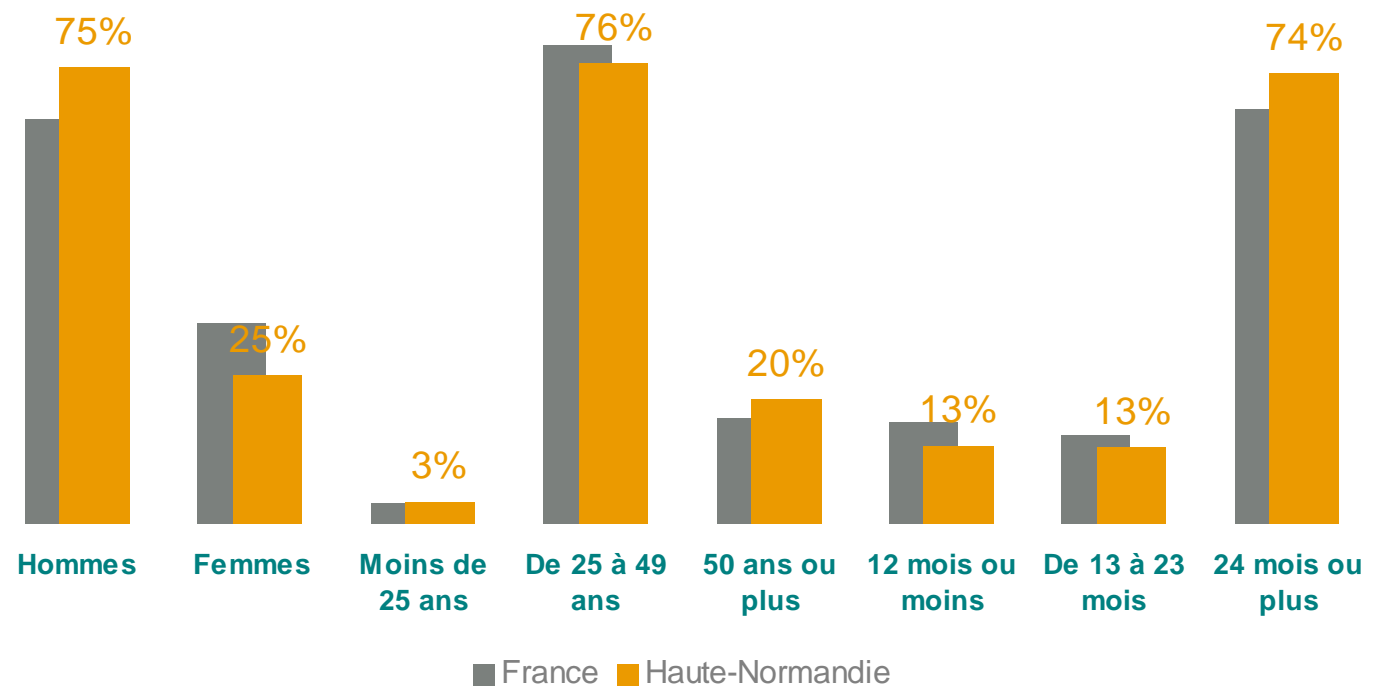
Les intermittents du spectacle : typologie comparée avec la France Métropolitaine



Les hommes intermittents du spectacle sont plus nombreux en proportion en Haute-Normandie (75%) qu'en moyenne en France Métropolitaine (67%).

Les intermittents du spectacle hauts-normands qui ont une ancienneté d'inscription de plus de 2 ans sont également plus nombreux en proportion dans notre région (74%) qu'en moyenne nationale (69%).

Typologie des intermittents du spectacle en Haute-Normandie et en France Métropolitaine en décembre 2012



Pôle emploi Haute-Normandie – Services Statistiques, Études et Évaluation

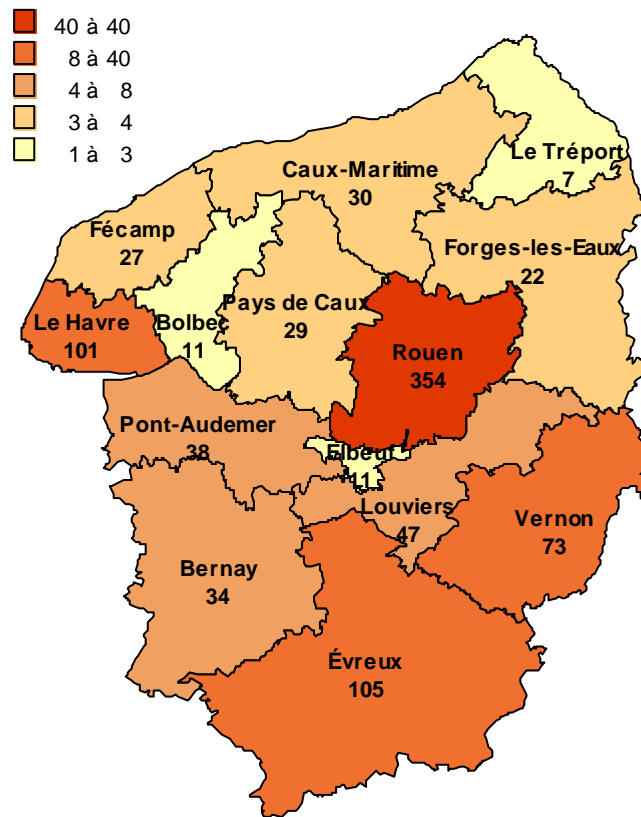
Source : Pôle emploi Haute-Normandie - STMT

Répartition géographique des intermittents du spectacle en Haute-Normandie

Le bassin de Rouen réunit à lui seul 40% des intermittents du spectacle inscrits en Haute-Normandie, soit trois fois plus que dans les bassins d'Évreux et du Havre.

À l'inverse, les bassins du Tréport, d'Elbeuf et de Bolbec ne totalisent qu'1% chacun des intermittents du spectacle.

Répartition des intermittents du spectacle
En %



Répartition par bassin	Décembre 2012	Proportion
Rouen	354	39.8%
Évreux	105	11.8%
Le Havre	101	11.4%
Vernon	73	8.2%
Louviers	47	5.3%
Pont-Audemer	38	4.3%
Bernay	34	3.8%
Caux-Maritime	30	3.4%
Pays de Caux	29	3.3%
Fécamp	27	3.0%
Forges-les-Eaux	22	2.5%
Bolbec	11	1.2%
Elbeuf	11	1.2%
Le Tréport	7	0.8%
Total	889	100.0%

Source : Pôle emploi Haute-Normandie - STMT

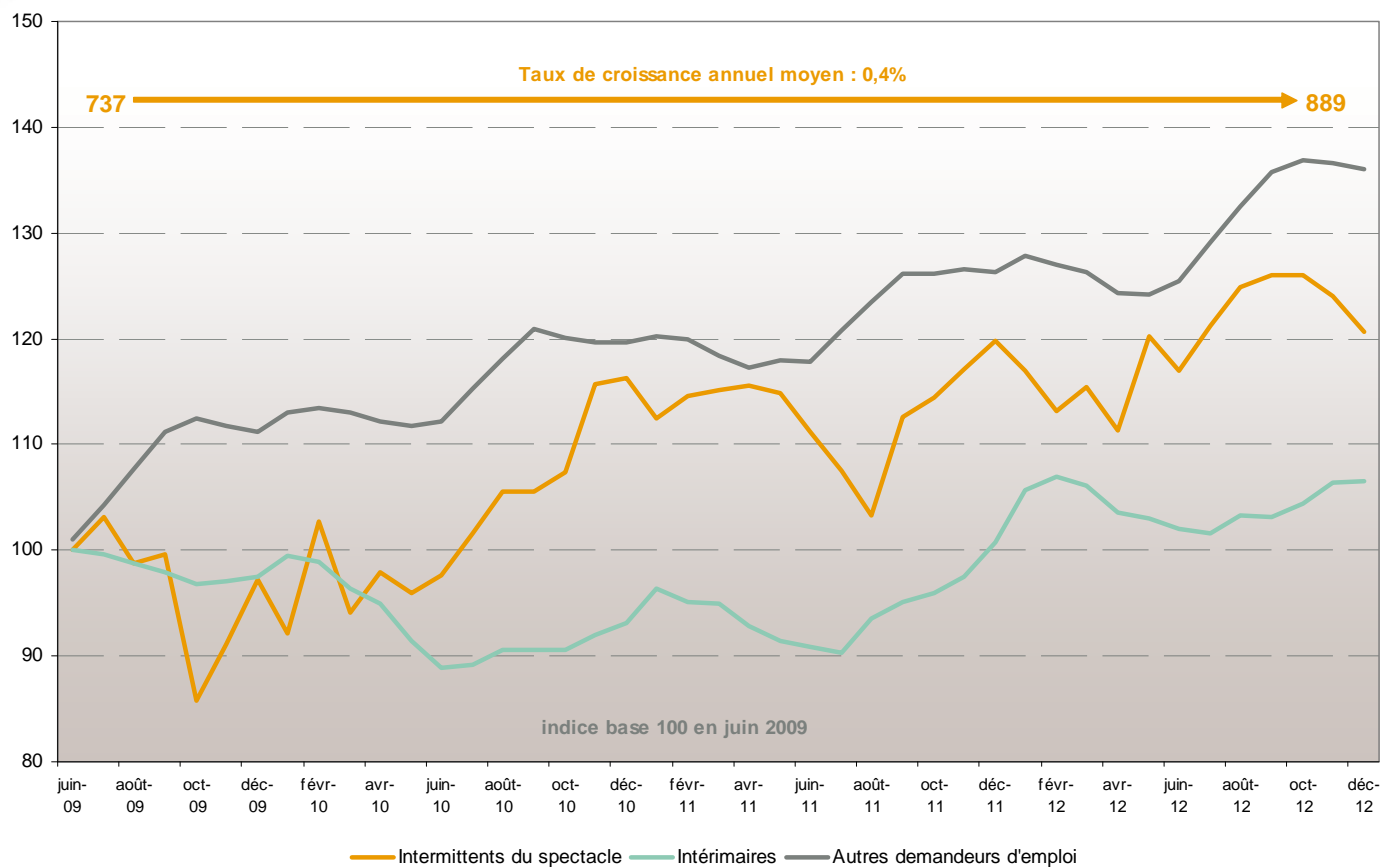
Évolution comparée du nombre d'intermittents du spectacle en Haute-Normandie



Les intermittents du spectacle hauts-normands représentent 0,5% des demandeurs d'emploi inscrits, toutes catégories confondues, en Haute-Normandie.

En 2012, 882 intermittents du spectacle sont inscrits en moyenne en Haute-Normandie.

Leur nombre augmente régulièrement depuis 2 ans : ils étaient ainsi 834 en moyenne en 2011, 757 en moyenne en 2010.



Source : Pôle emploi Haute-Normandie - STMT

Les intermittents du spectacle : typologie comparée avec les autres demandeurs d'emploi

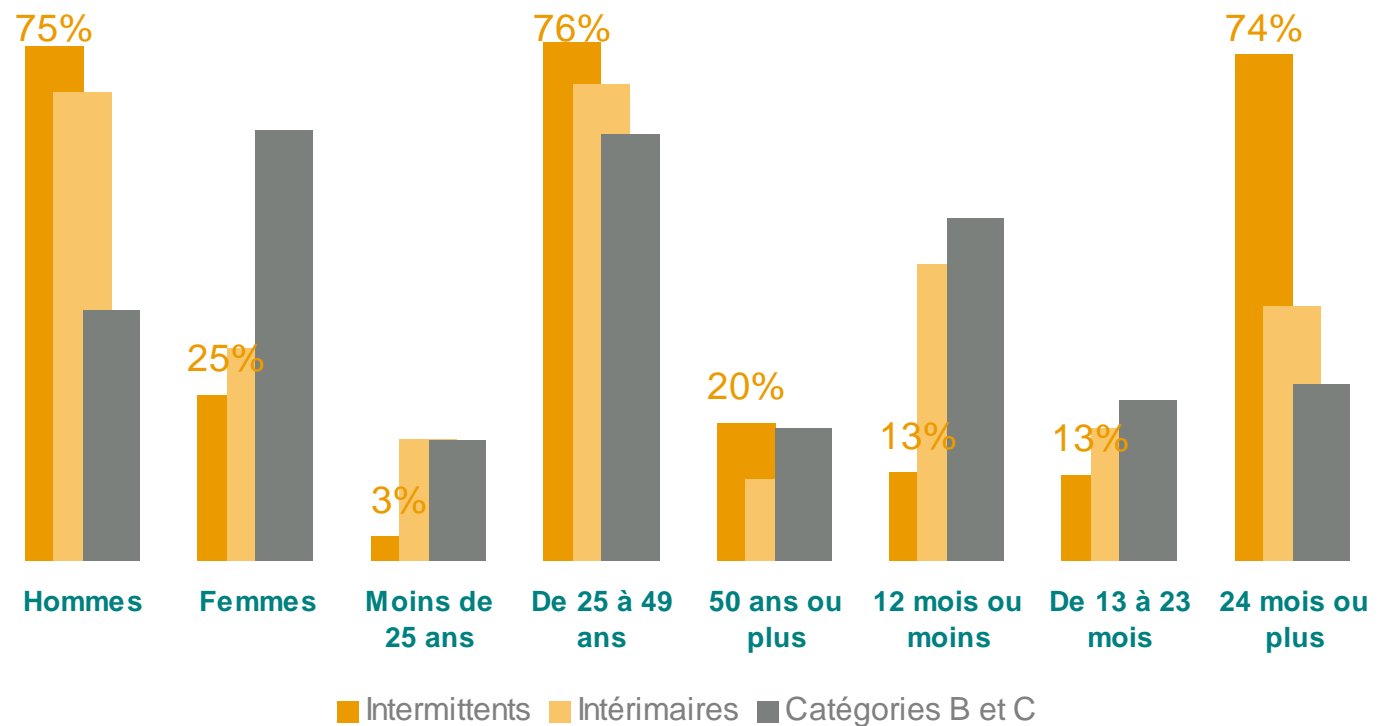


Les jeunes ne représentent que 3% des intermittents du spectacle, contre 18% en moyenne parmi les autres demandeurs d'emploi.

Les femmes sont également beaucoup moins nombreuses en proportion chez les intermittents du spectacle (25%) que parmi les demandeurs d'emploi inscrits en catégories B et C (63%).

La proportion de demandeurs d'emploi de très longue durée (74%) est la plus élevée de tous les publics.

Typologie des intermittents du spectacle, des intérimaires et des demandeurs d'emploi avec activité réduite (Cat. B et C)



Source : Pôle emploi Haute-Normandie - STMT

Les intermittents du spectacle en Haute-Normandie : typologie par âge, sexe, ancienneté d'inscription, niveau de formation et de qualification



Seuls 25% des intermittents du spectacle ont un niveau V ou infra, contre 64% en moyenne dans la région.

58% des intermittents du spectacle sont des employés qualifiés, contre 42% en moyenne régionale.

Les techniciens représentent 23% des intermittents du spectacle, contre 4% en moyenne régionale.

Données brutes	Décembre 2011	Novembre 2012	Décembre 2012	Évolution annuelle	Proportion
> Par sexe					
Hommes	676	695	671	-0.7%	75%
Femmes	207	219	218	5.3%	25%
> Par âge					
Moins de 25 ans	27	32	31	14.8%	3%
De 25 à 49 ans	684	695	677	-1.0%	76%
50 ans ou plus	172	187	181	5.2%	20%
> Par ancienneté d'inscription					
Moins d'un an	124	116	115	-7.3%	13%
Plus d'un an	108	117	112	3.7%	13%
Plus de 2 ans	651	681	662	1.7%	74%
Part des inscrits depuis plus d'un an	86.0%	87.3%	87.1%	1.1 pts	
> Par niveau de formation (hors non déterminés)					
Niveau VI	11	12	12	9.1%	1%
Niveau V Bis	37	47	44	18.9%	5%
Niveau V	186	178	168	-9.7%	19%
Niveau IV	272	279	275	1.1%	31%
Niveau III	198	206	198	0.0%	22%
Niveau I/II	179	192	192	7.3%	22%
> Par niveau de qualification (hors non déterminés)					
Manœuvre - Ouvrier spécialisé	14	15	13	-7.1%	1%
Employé non qualifié	55	60	59	7.3%	7%
Ouvrier qualifié	30	29	33	10.0%	4%
Employé qualifié	509	540	517	1.6%	58%
Technicien	216	206	207	-4.2%	23%
Agent de maîtrise	21	25	25	19.0%	3%
Cadre	38	39	35	-7.9%	4%
Intermittents du spectacle	883	914	889	0.7%	100%

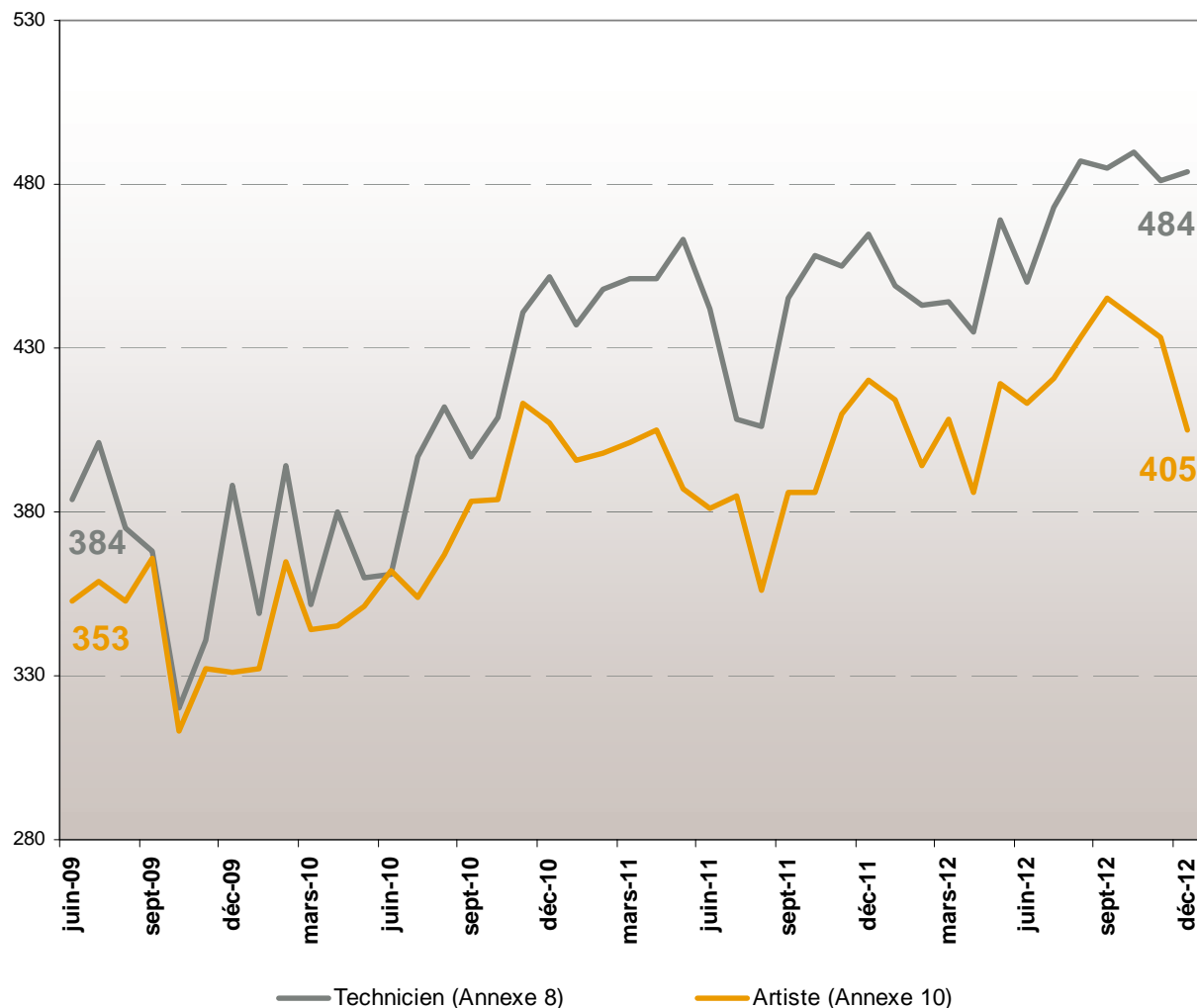
Source : Pôle emploi Haute-Normandie - STMT

Les intermittents du spectacle : typologie comparée entre annexe 8 (techniciens) et annexe 10 (artistes)



La répartition des intermittents du spectacle entre annexe 8 (52%) et annexe 10 (48%) reste stable au cours des 12 derniers mois.

Le nombre de techniciens intermittents du spectacle augmente en moyenne de 0,6% par mois entre juin 2009 et décembre 2012, contre une hausse de 0,3% en moyenne pour les artistes sur la même période.



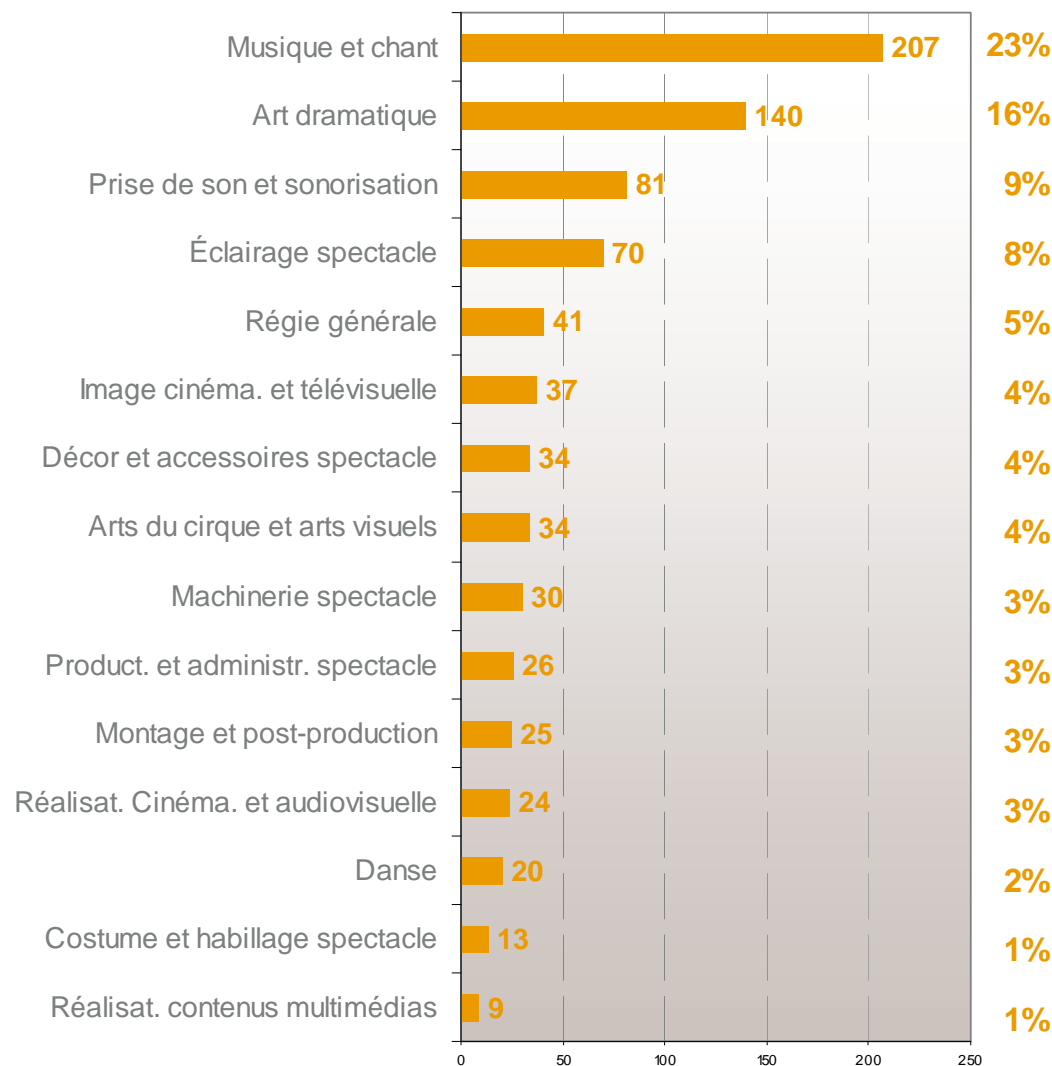
Source : Pôle emploi Haute-Normandie - STMT

Les intermittents du spectacle : les 15 métiers les plus recherchés



Bien que les techniciens de l'annexe 8 soient majoritaires parmi les intermittents du spectacle, les deux métiers les plus représentés concernent les artistes. Musique et chant (23%) et art dramatique (16%) représentent ainsi 39% des intermittents du spectacle inscrits en Haute-Normandie en décembre 2012.

Prise de son et sonorisation, éclairage spectacle et régie générale totalisent 22% des intermittents du spectacle.



Source : Pôle emploi Haute-Normandie - STMT

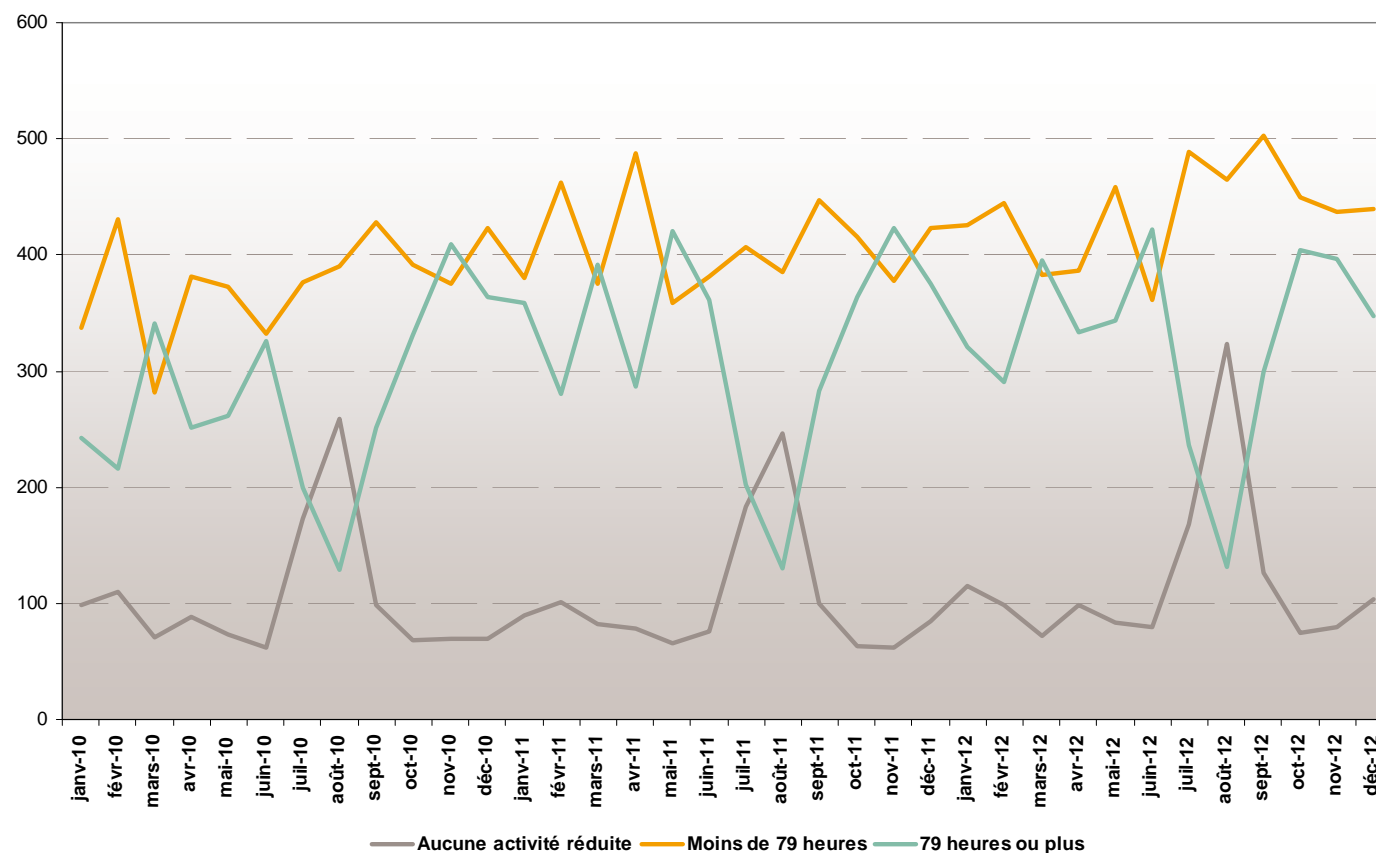
Les intermittents du spectacle : les activités réduites déclarées



En août, 1/3 des intermittents du spectacle ne déclarent aucune heure travaillée, 1/5 en juillet, contre 13% en moyenne les autres mois.

Les mois de mars, juin et novembre sont les 3 mois pendant lesquels les intermittents du spectacle sont les plus nombreux à travailler plus de 79 heures.

Les mois de février, avril et septembre sont aussi des pics d'activité pour ceux qui travaillent moins de 79 heures.



Pôle emploi Haute-Normandie – Services Statistiques, Études et Évaluation

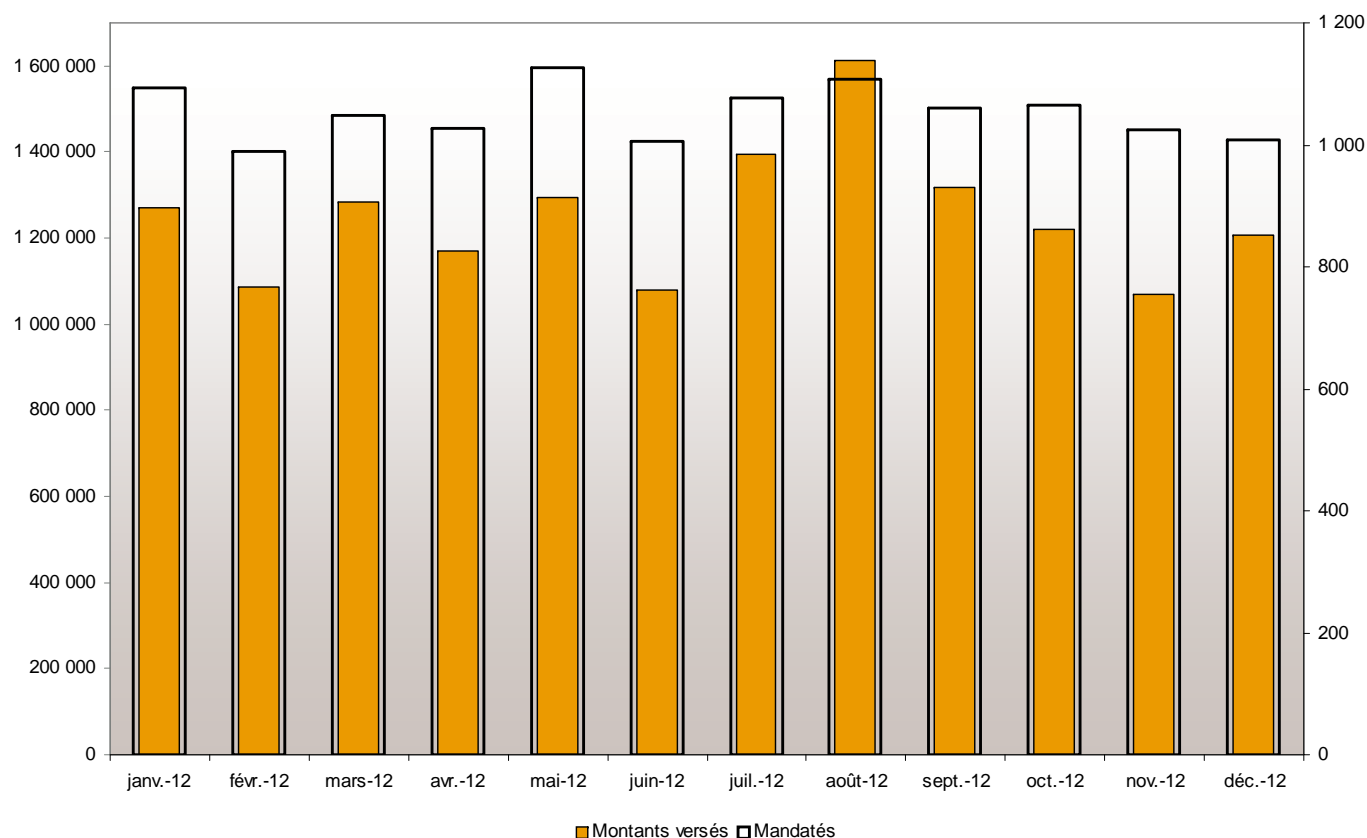
Source : Pôle emploi Haute-Normandie - STMT

Les intermittents du spectacle : les montants versés



L'activité réduite constaté sur le graphe précédent se répercute sur les montants versés mensuellement.

Les mois de juillet et août sont les plus élevés de l'année en montants versés, alors que les mois de février, avril, juin et novembre sont les plus faibles en termes de dépenses.



Pôle emploi Haute-Normandie – Services Statistiques, Études et Évaluation

Source : Pôle emploi Haute-Normandie - STMT

Les intermittents du spectacle en Haute-Normandie : données financières



En 2012, 15 015 922 euros ont été versés aux intermittents du spectacle, soit 1,6% des montants versés en Haute-Normandie. Cette proportion reste stable pour la 3^e année consécutive.

Les montants versés aux intermittents progressent de 6,1% en un an, contre + 5,4% pour l'ensemble des indemnisés.

	2008	2009	2010	2011	2012	Évolution 2012/2011
Montants versés						
Intermittents du spectacle	13 603 520	12 859 404	13 860 120	14 151 046	15 015 922	6.1%
Ensemble des mandatés	678 746 002	762 179 093	891 535 330	884 691 992	932 484 473	5.4%
Part dans l'ensemble	2.0%	1.7%	1.6%	1.6%	1.6%	
Allocations journalières versées						
Intermittents du spectacle	231 130	221 367	240 862	246 564	262 797	6.6%
Ensemble des mandatés	22 897 428	24 944 842	28 645 160	28 371 972	29 551 481	4.2%
Part dans l'ensemble	1.0%	0.9%	0.8%	0.9%	0.9%	
Nombre de mandatés						
Intermittents du spectacle	10 907	10 392	11 959	11 921	12 637	6.0%
Ensemble des mandatés	921 197	993 999	1 148 838	1 147 554	1 197 774	4.4%
Part dans l'ensemble	1.2%	1.0%	1.0%	1.0%	1.1%	
Montants versés / nombre de mandatés						
Intermittents du spectacle	1 247	1 237	1 159	1 187	1 188	0.1%
Ensemble des mandatés	737	767	776	771	779	1.0%
Montants versés / nombre d'allocations journalières versées						
Intermittents du spectacle	58.9	58.1	57.5	57.4	57.1	-0.4%
Ensemble des mandatés	29.6	30.6	31.1	31.2	31.6	1.2%

Source : Pôle emploi Haute-Normandie – États 655

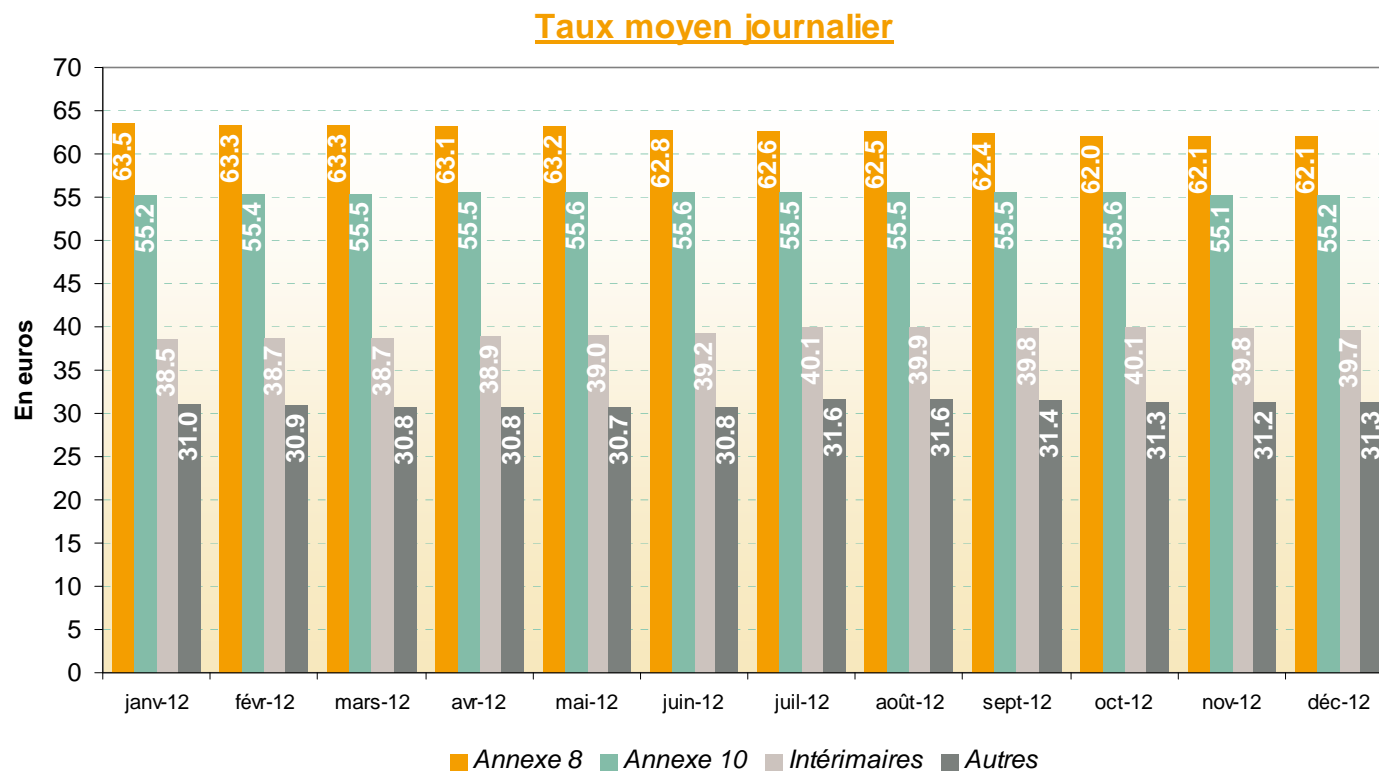
Les intermittents du spectacle : taux moyen journalier comparé



Au 31 décembre 2012, le taux journalier moyen perçu par les intermittents du spectacle (annexes confondues : 58,90€) est nettement plus élevé que celui perçu par les demandeurs d'emploi relevant du régime général (31,30€).

Le taux journalier moyen des techniciens (62,10€) est légèrement supérieur à celui des artistes (55,20€).

Ces taux restent stables au cours des 12 derniers mois.



Source : Pôle emploi Haute-Normandie – FNA