

Repères & Analyses

Bâtiment et Travaux Publics

Haute-Normandie



En Haute-Normandie, **18 886 demandeurs d'emploi** sont inscrits en **catégories A, B et C** dans un métier relevant du secteur Bâtiment et Travaux Publics, soit **13%** de la demande d'emploi haut-normande. Leur nombre progresse de 10,7% en un an, soit **1 825 demandeurs d'emploi supplémentaires**, contre une progression de 7,4% en moyenne régionale.

Les demandeurs d'emploi du BTP

Par catégorie d'inscription - BTP	Décembre 2011	Décembre 2012	Variation sur 1 an	Proportion en 2012	Comparatif région
Catégorie A - Sans activité	11 664	13 481	15.6%	63%	58%
Catégorie B - Activité réduite courte	1 724	1 887	9.5%	9%	12%
Catégorie C - Activité réduite longue	3 673	3 518	-4.2%	16%	18%
Catégories A, B et C - BTP	17 061	18 886	10.7%	88%	88%
Catégorie D	938	1 178	25.6%	5%	6%
Catégorie E	1 478	1 502	1.6%	7%	6%
Toutes catégories - BTP	19 477	21 566	10.7%	100%	100%

Source : Pôle emploi Haute-Normandie / STMT

13% de la demande d'emploi haut-normande

63% des demandeurs d'emploi inscrits dans le BTP sans activité fin décembre 2012

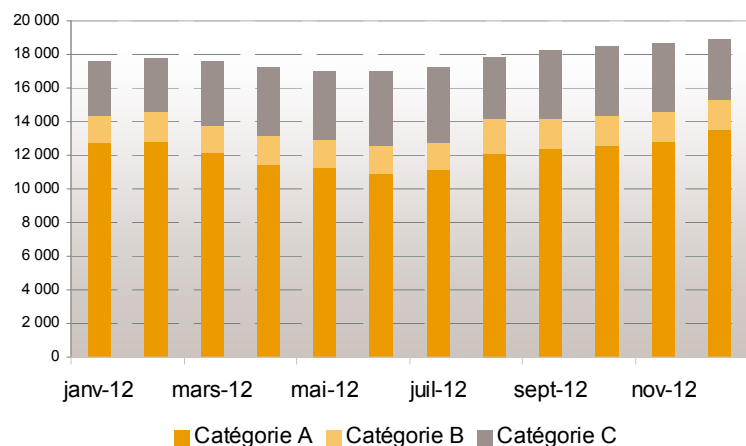
Des demandeurs d'emploi qualifiés

41% des offres émises par l'intérim

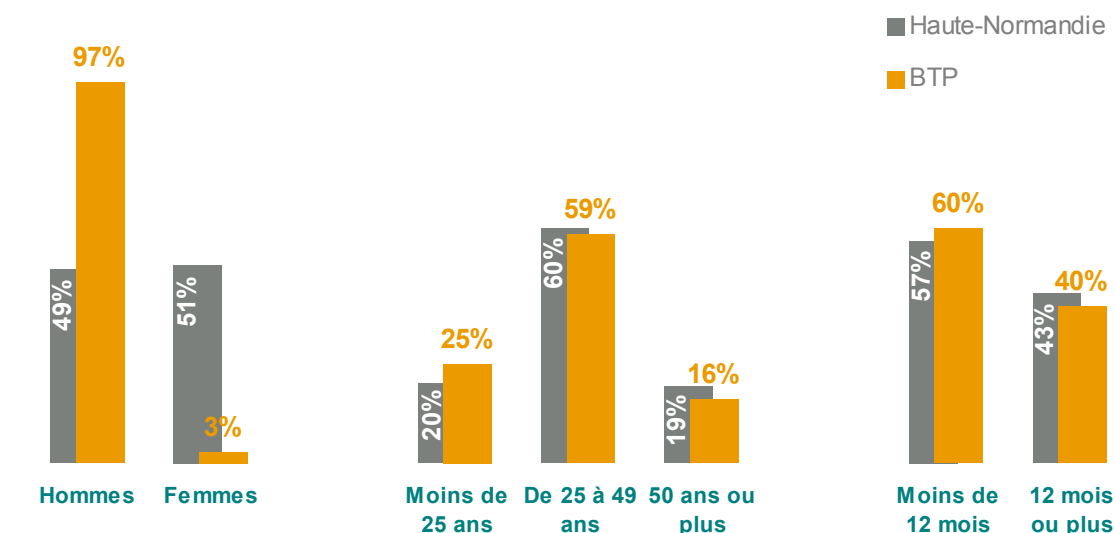
21% des intérimaires hauts-normands

Projets de recrutement pour 2013 en baisse de 9%

Au cours du 1^{er} semestre 2012, le nombre de demandeurs d'emploi diminue globalement dans ce secteur, notamment ceux sans activité (catégorie A), mais le phénomène s'inverse au cours du second semestre 2012. La part de ceux qui n'ont **aucune activité** atteint ainsi **63% des inscrits du BTP** en décembre 2012, contre 58% en moyenne régionale pour l'ensemble des inscrits. Leur nombre augmente de **15,6%** en un an (+ 10,0% en région). Dans le même temps, on constate un repli de 4,2% du nombre de ceux en activité réduite longue, contre une baisse de 0,9% en région.



Les femmes ne totalisent que 3% des demandeurs d'emploi du BTP



Évolution annuelle du nombre de demandeurs d'emploi entre décembre 2011 et décembre 2012

10.8%	5.7%	7.6%	10.0%	18.7%	7.9%	15.2%
8.1%	6.8%	4.9%	6.5%	13.2%	4.9%	11.0%

520 **femmes** seulement sont en recherche d'emploi dans le secteur du BTP, fin décembre 2012, soit **3%** de la demande d'emploi dans le BTP. Les **seniors** sont également plus faiblement représentés dans le BTP (**16%**) qu'en moyenne régionale (19%). À l'inverse, la part des **jeunes** (**25%**) est supérieure de 5 points à la moyenne régionale (20%) pour l'ensemble des métiers. Les demandeurs d'emploi de **longue durée** sont moins nombreux en proportion dans le BTP (**40%**) qu'en moyenne régionale (43%), mais leur nombre progresse de 15,2% en un an, contre +11,0% en Haute-Normandie pour l'ensemble des inscrits.

6 métiers regroupent la moitié des demandeurs d'emploi du BTP

Les 10 métiers les plus recherchés	Décembre 2012	Évolution annuelle	Proportion en 2012	Part des femmes	Part des jeunes	Part des seniors	Part des DELD	Part des B.O.E.
Peinture en bâtiment	2 019	7.5%	10.7%	6.6%	28.5%	14.8%	39.2%	6.9%
Maçonnerie	1 939	14.9%	10.3%	0.4%	29.1%	13.7%	37.8%	4.6%
Préparation du gros oeuvre et des travaux publics	1 935	7.9%	10.2%	0.1%	27.5%	11.0%	37.9%	5.3%
Électricité bâtiment	1 444	10.1%	7.6%	0.6%	36.1%	10.1%	35.8%	4.9%
Maintenance des bâtiments et des locaux	1 232	10.7%	6.5%	8.0%	9.2%	40.3%	54.4%	25.9%
Installation d'équipements sanitaires et thermiques	1 134	12.5%	6.0%	0.4%	39.7%	12.1%	33.2%	4.1%
Construction en béton	934	8.9%	4.9%	0.2%	9.7%	13.8%	51.2%	3.5%
Conduite d'engins de terrassement et de carrière	756	12.3%	4.0%	0.8%	12.4%	17.5%	45.5%	7.9%
Montage d'agencements	702	10.4%	3.7%	0.4%	21.9%	12.0%	36.5%	6.4%
Installation et maintenance d'équipements industriels et d'exploitation	603	20.8%	3.2%	2.3%	42.5%	22.4%	37.5%	6.5%

Source : Pôle emploi Haute-Normandie / STMT Demande

Peinture en bâtiment, **maçonnerie** et **préparation du gros œuvre et des travaux publics** sont les 3 métiers qui se détachent, avec près de 2 000 demandeurs d'emploi inscrits, soit **10 à 11 %** de la demande d'emploi du BTP pour chacun. 26% des **femmes** inscrites dans le BTP recherchent un emploi dans la **peinture en bâtiment**.

En 5^e position, la **maintenance des bâtiments et des locaux** est un métier dans lequel sont particulièrement présents les **seniors**, les **demandeurs d'emploi de longue durée** et les **bénéficiaires de l'obligation d'emploi**.

En un an, le nombre de demandeurs d'emploi inscrits dans la maçonnerie augmente de 14,9%, soit 252 maçons supplémentaires inscrits pour notre région. C'est la plus forte hausse en volume.

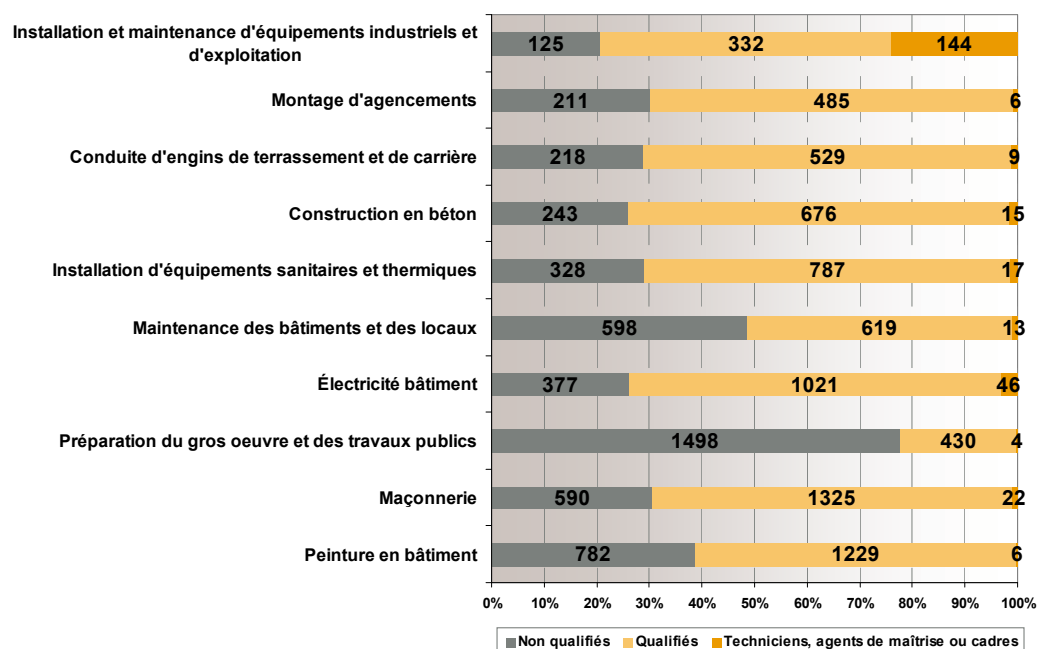
8% des demandeurs d'emploi ont été évalués sur leurs compétences

Les 10 métiers les plus recherchés - Validation du métier	Décembre 2012	Avec réserve (déclaratif)	Maîtrise des activités (déclaratif)	Compétences validées par une évaluation	Métier en projet
Peinture en bâtiment	2 019	12.5%	69.0%	9.2%	9.0%
Maçonnerie	1 939	9.7%	74.4%	9.5%	5.9%
Préparation du gros oeuvre et des travaux publics	1 935	22.1%	71.5%	2.7%	3.4%
Électricité bâtiment	1 444	11.4%	73.3%	8.0%	7.2%
Maintenance des bâtiments et des locaux	1 232	16.3%	72.2%	5.1%	6.3%
Installation d'équipements sanitaires et thermiques	1 134	8.9%	69.6%	6.6%	14.6%
Construction en béton	934	4.8%	83.3%	9.5%	1.9%
Conduite d'engins de terrassement et de carrière	756	7.1%	78.6%	8.1%	6.0%
Montage d'agencements	702	9.7%	76.4%	7.5%	5.8%
Installation et maintenance d'équipements industriels et d'exploitation	603	9.5%	78.3%	6.3%	5.6%

Source : Pôle emploi Haute-Normandie / STMT Demande

Sur l'ensemble des inscrits du BTP, **82% ont les compétences** pour exercer le métier auquel ils postulent, **8%** d'entre eux ont été **évalués** pour valider ces compétences. Cette proportion atteint **93%** dans la **construction en béton**, **87%** dans la conduite d'engins de terrassement et de carrière et **85%** dans l'installation et la maintenance d'équipements industriels et d'exploitation. Maçonnerie, peinture en bâtiment et construction en béton sont les 3 métiers pour lesquels la validation des compétences est la plus forte. À l'inverse, près d'**1 demandeur sur 5** inscrit dans la **préparation du gros oeuvre et des travaux publics** l'est avec **réserve**. L'installation d'équipements sanitaires et thermiques est le métier dans lequel on constate la plus forte proportion de projets (**15%**).

Les demandeurs d'emploi du BTP sont qualifiés

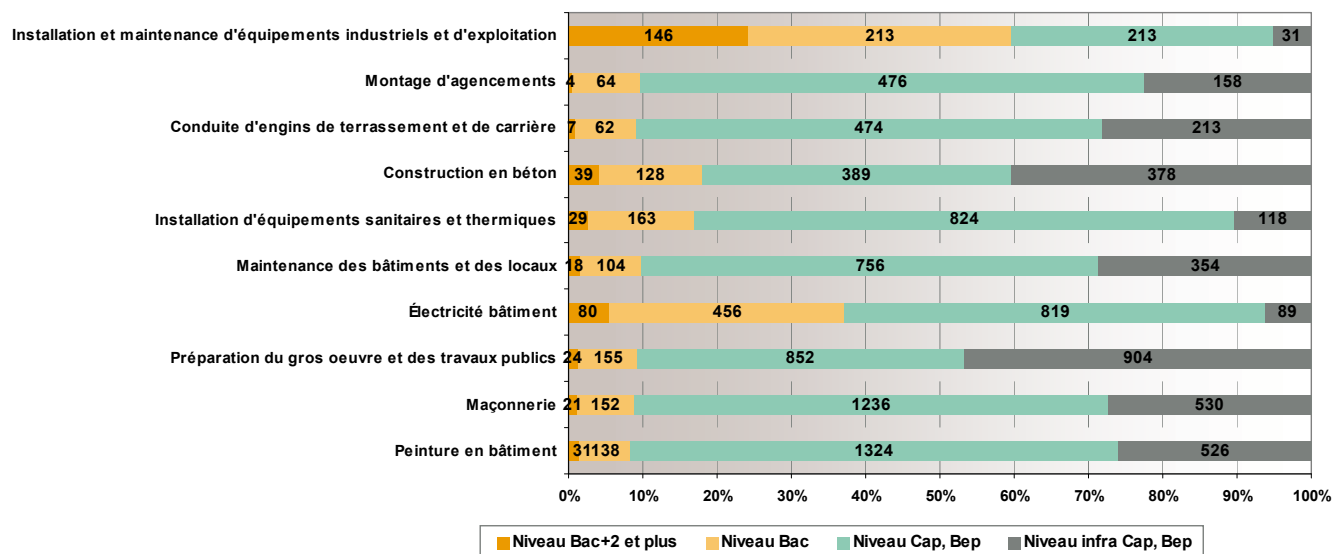


Plus de la moitié des demandeurs d'emploi du BTP inscrits sont **qualifiés (58%)**, ce qui est proche de la moyenne régionale (57%). L'électricité bâtiment et la construction en béton sont les deux métiers dans lesquels s'observe la plus forte proportion de personnel qualifié.

À l'inverse, c'est dans la préparation du gros oeuvre et des travaux publics que l'on observe la plus forte proportion de personnes **non qualifiées**.

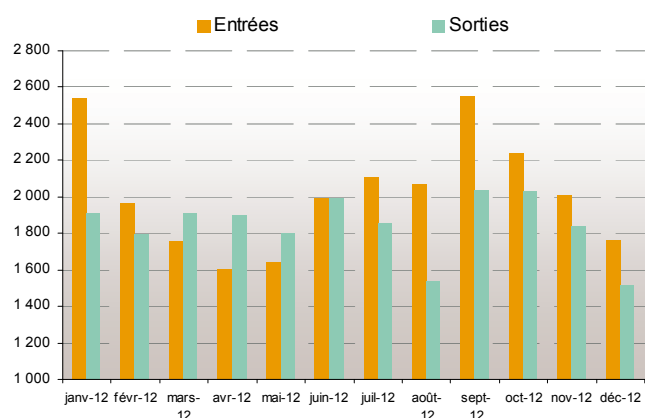
Les **techniciens, agents de maîtrise et cadres** sont un peu moins présents dans le BTP (**8%**) qu'en moyenne régionale (10%). Ils sont assez peu représentés dans les 10 métiers les plus recherchés, à l'exception de l'installation et de la maintenance d'équipements industriels et d'exploitation (144 personnes). Ils sont également très présents dans la conduite de travaux du BTP (202 personnes) et dans l'ingénierie et les études du BTP (140 personnes).

84% des demandeurs d'emploi du BTP ont un niveau V ou infra



Les demandeurs d'emploi du BTP ont des **niveaux de formation plus faibles** qu'en moyenne régionale : **84%** d'entre eux ont un **niveau V ou infra**, contre 64% pour l'ensemble des hauts-normands. Ils sont plus d'un sur deux à être titulaire d'un Cap ou Bep, contre 44% en moyenne régionale. À l'inverse, seulement **3%** des inscrits du BTP ont un niveau **Bac + 2 ou plus**, contre 16% pour l'ensemble des inscrits hauts-normands. Parmi les 10 métiers les plus recherchés, l'installation et la maintenance d'équipements industriels et d'exploitation, ainsi que l'électricité bâtiment, sont ceux parmi lesquels on constate la plus forte proportion de bacheliers. Dans la construction en béton, 72% des demandeurs d'emploi inscrits sont qualifiés, mais 40% d'entre eux ont un niveau infra Cap, Bep.

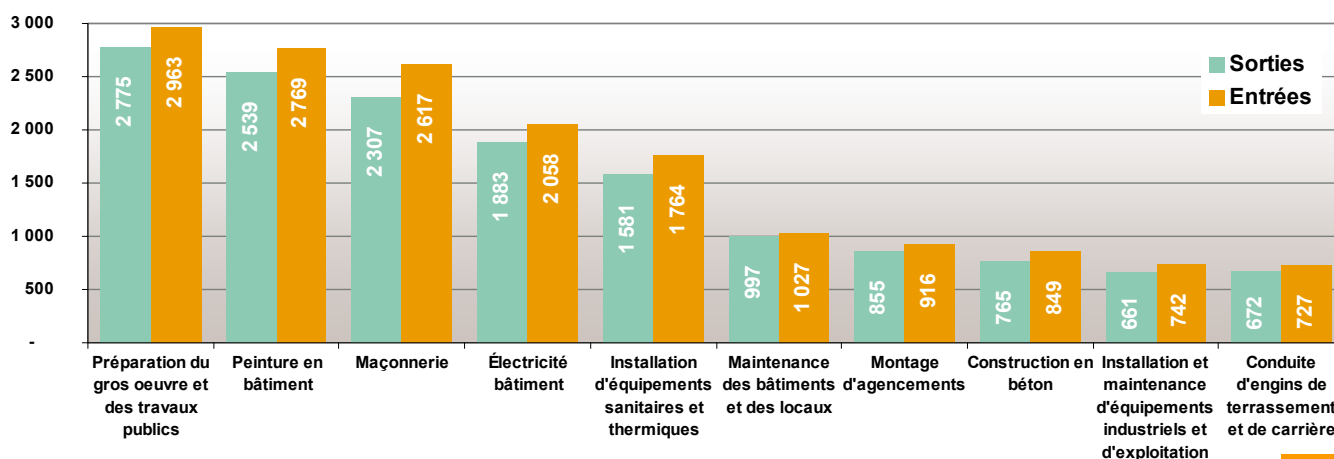
Les entrées sont plus nombreuses que les sorties en 2012



À l'exception des mois de mars à juin 2012, le nombre d'entrées est resté supérieur au nombre de sorties en 2012.

Au total, **24 244** demandeurs d'emploi se sont **inscrits** en catégories A, B et C en 2012, contre **22 132 sorties**, soit un solde de 2 112 demandeurs d'emploi supplémentaires.

La **peinture en bâtiment** est le 1^{er} métier du BTP en nombre de demandeurs d'emploi d'inscrits, c'est également l'un des plus importants en flux d'entrées et de sorties.



41% des offres proviennent de l'intérim

10 178 offres ont été enregistrées en 2012 dans l'un des métiers du BTP, soit un recul de 9,6% par rapport à 2011. Dans le même temps, en Haute-Normandie, le nombre d'offres enregistrées en 2012 diminue de 7,5% par rapport à 2011. Les offres enregistrées pour les métiers du BTP représentent 12% des offres régionales en 2012.

Offres enregistrées pour un des ROME du secteur BTP	Cumul 2011	Cumul 2012	Variation sur 1 an	Proportion en 2012
Dont offres déposées par une entreprise du BTP	3 008	2 542	-15.5%	25%
Dont offres déposées par une entreprise de travail temporaire	4 294	4 154	-3.3%	41%
Dont offres déposées par des entreprises d'autres secteurs	3 958	3 482	-12.0%	34%
Total	11 260	10 178	-9.6%	100%

Source : Pôle emploi Haute-Normandie / STMT

Seulement 1/4 des offres provient d'une entreprise du BTP, 41% des offres émanent des agences d'intérim et 1/3 des entreprises d'autres secteurs que le BTP, notamment l'industrie manufacturière (15%) et les activités spécialisées, scientifiques et techniques (14%).

1 offre sur 10 concerne la préparation du gros œuvre et des travaux publics

8 des 10 métiers les plus demandés dans les offres font partie des 10 métiers les plus recherchés par les demandeurs d'emploi.

Les 10 métiers les plus demandés dans les offres du secteur	Offres Cumul 2012	Dont BTP	Dont intérim	Dont autre	Évolution annuelle	Proportion en 2012	Entrées au chômage 2012	Offres / Entrées
Préparation du gros oeuvre et des travaux publics	1 042	16%	55%	30%	3.6%	10.2%	2 963	0.4
Maintenance des bâtiments et des locaux	850	3%	3%	94%	-15.1%	8.4%	1 027	0.8
Installation et maintenance d'équipements industriels et d'exploitation	721	4%	42%	54%	8.4%	7.1%	742	1.0
Maçonnerie	719	44%	45%	11%	-11.7%	7.1%	2 617	0.3
Peinture en bâtiment	534	42%	39%	19%	-8.6%	5.2%	2 769	0.2
Installation d'équipements sanitaires et thermiques	509	50%	31%	18%	-11.2%	5.0%	1 764	0.3
Électricité bâtiment	482	42%	45%	13%	-7.8%	4.7%	2 058	0.2
Pose de fermetures menuisées	424	36%	46%	18%	-15.0%	4.2%	709	0.6
Pose et restauration de couvertures	417	56%	32%	11%	8.0%	4.1%	756	0.6
Construction en béton	330	20%	60%	20%	2.5%	3.2%	849	0.4

La part des offres de l'intérim est la plus faible dans la maintenance des bâtiments et locaux, les offres déposées pour ce métier le sont presque uniquement par les entreprises d'autres secteurs que l'intérim ou le BTP.

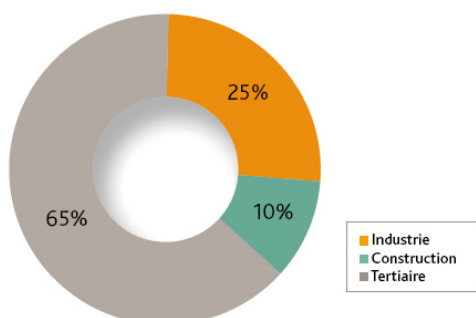
La part des offres du BTP est la plus forte dans la pose et restauration de couvertures.

Les entrées sont quatre à cinq fois plus nombreuses dans les métiers de la peinture bâtiment, électricité bâtiment et installation d'équipements sanitaires et thermiques que les offres enregistrées au cours de la même période. La situation est plus favorable pour les demandeurs d'emploi qui recherchent dans l'installation et la maintenance d'équipements industriels et d'exploitation ou dans la maintenance des bâtiments et locaux. Pour l'ensemble des secteurs et des offres, dans notre région, le rapport entre le nombre d'offres enregistrées et le nombre de demandes d'emploi entrées est de 0,5.

La construction représente 10% des effectifs salariés hauts-normands en 2010

Effectifs salariés	2009	2010	Variation sur 1 an	Proportion en 2012
Construction de bâtiments	6 185	5 780	-6.5%	12%
Génie civil	4 312	4 367	1.3%	9%
Travaux de construction spécialisés	37 282	36 117	-3.1%	78%
Ensemble de la construction	47 779	46 264	-3.2%	100%

Source : Pôle emploi Haute-Normandie



A fin décembre 2010, le secteur de la **construction** totalise **46 264 salariés**, soit 10% des effectifs salariés hauts-normands.

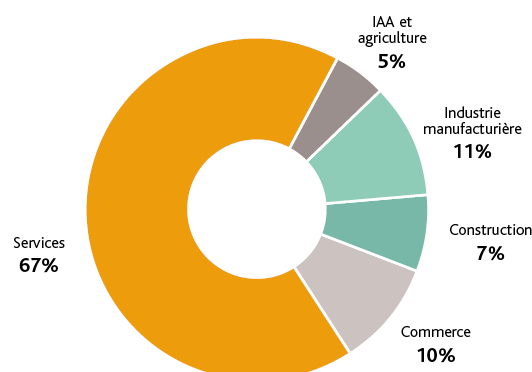
Le nombre de salariés diminue de 3,2% en un an, soit 1 515 salariés en moins. En Haute-Normandie, dans le même temps, l'emploi salarié est en repli de 0,1%.

Le **génie civil** est le seul secteur dont les effectifs **progressent** en 2010 en Haute-Normandie.

Les projets de recrutement dans la construction diminuent de 9% en 2013

En 2013, les établissements hauts-normands projettent **1 833 recrutements** dans la construction, contre 2 020 en 2012, soit une **baisse de 9%** en un an. C'est le plus faible niveau de recrutements potentiels observé depuis 2010.

Cela représente **7%** de l'ensemble des intentions d'embauche de la **région** pour 2013, contre 8% en 2012.

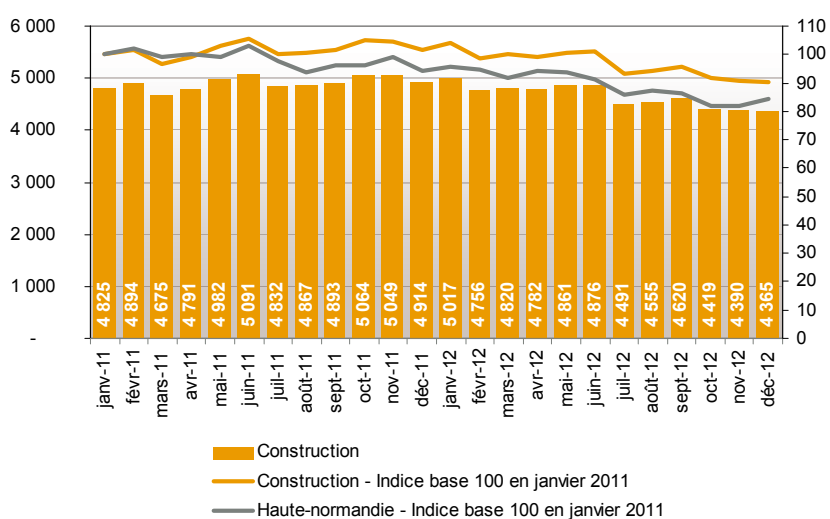


La construction est le seul secteur pour lequel **un projet de recrutement sur deux est jugé difficile** en 2013, comme en 2012. Cela représente **931 postes** en 2013. Les principales difficultés de recrutement concernent les plombiers, chauffagistes (ouvriers qualifiés), ouvriers non qualifiés du second œuvre du bâtiment (peintres...) et les couvreurs, couvreurs zingueurs qualifiés.

Seulement **5%** des projets de recrutement présentent un **caractère saisonnier** dans la construction en 2013, contre 20% en moyenne dans la région.

Effectifs salariés	2012	2013	Variation sur 1 an	Proportion en 2013
Projets de recrutement dans la construction	2 020	1 833	-9.3%	7%
<i>Dont difficiles</i>	1 096	931	-15.1%	51%
<i>Dont saisonniers</i>	37	92	148.6%	5%
Ensemble des secteurs en Haute-Normandie	25 950	25 156	-3.1%	100%

La construction emploie 21% des intérimaires hauts-normands



Avec **4 366 intérimaires** fin décembre 2012, le secteur de la **construction** emploie **21%** des intérimaires hauts-normands.

Le nombre d'intérimaires dans la construction **diminue** de **0,6%** en un mois (-8,6% en moyenne nationale).

Au cours des 24 derniers mois, le nombre d'intérimaires dans la construction a baissé moins fortement que pour l'ensemble de la région. Ce nombre **chute** toutefois de **11,2% en un an**, contre une baisse de 10,2% en région dans le même temps pour l'ensemble des secteurs.

Définitions et codes Rome retenus

Catégories ABC : personnes inscrites à Pôle emploi et tenues de faire des actes positifs de recherche d'emploi, sans emploi (A) ou ayant exercé une activité réduite courte (B) ou longue (C)

Catégories DE : personnes inscrites à Pôle emploi, non tenues de faire des actes positifs de recherche d'emploi

Liste des codes Rome retenus

- | | |
|---|---|
| F1101 Architecture du BTP | F1610 Pose et restauration de couvertures |
| F1102 Conception - aménagement d'espaces intérieurs | F1611 Réalisation et restauration de façades |
| F1103 Contrôle et diagnostic technique du bâtiment | F1612 Taille et décoration de pierres |
| F1104 Dessin BTP | F1613 Travaux d'étanchéité et d'isolation |
| F1105 Études géologiques | F1701 Construction en béton |
| F1106 Ingénierie et études du BTP | F1702 Construction de routes et voies |
| F1107 Mesures topographiques | F1703 Maçonnerie |
| F1108 Métré de la construction | F1704 Préparation du gros œuvre et des travaux publics |
| F1201 Conduite de travaux du BTP | F1705 Pose de canalisations |
| F1202 Direction de chantier du BTP | F1706 Préfabrication en béton industriel |
| F1203 Direction et ingénierie d'exploitation de gisements et de carrières | I1101 Peinture industrielle |
| F1204 Sécurité et protection santé du BTP | I1102 Management et ingénierie de maintenance industrielle |
| F1301 Conduite de grue | I1103 Supervision d'entretien et gestion de véhicules |
| F1302 Conduite d'engins de terrassement et de carrière | I1201 Entretien d'affichage et mobilier urbain |
| F1401 Extraction liquide et gazeuse | I1202 Entretien et surveillance du tracé routier |
| F1402 Extraction solide | I1203 Maintenance des bâtiments et des locaux |
| F1501 Montage de structures et de charpentes bois | I1301 Installation et maintenance d'ascenseurs |
| F1502 Montage de structures métalliques | I1302 Installation et maintenance d'automatismes |
| F1503 Réalisation - installation d'ossatures bois | I1303 Installation et maintenance de distributeurs automatiques |
| F1601 Application et décoration en plâtre, stuc et staff | I1304 Installation et maintenance d'équipements industriels et d'exploitation |
| F1602 Électricité bâtiment | I1305 Installation et maintenance électronique |
| F1603 Installation d'équipements sanitaires et thermiques | I1306 Installation et maintenance en froid, conditionnement d'air |
| F1604 Montage d'agencements | I1307 Installation et maintenance télécoms et courants faibles |
| F1605 Montage de réseaux électriques et télécoms | I1308 Maintenance d'installation de chauffage |
| F1606 Peinture en bâtiment | I1309 Maintenance électrique |
| F1607 Pose de fermetures menuisées | I1310 Maintenance mécanique industrielle |
| F1608 Pose de revêtements rigides | |
| F1609 Pose de revêtements souples | |

Pôle emploi
Haute-Normandie

CS 92053 - 76040 ROUEN cedex 1

www.pole-emploi.fr

Service Statistiques, Études et Évaluation

stats.hnormandie@pole-emploi.fr

