

ENQUÊTE BESOINS EN MAIN-D'ŒUVRE 2015

Bassin de Pont-Audemer

Avec 628 projets de recrutement émis pour l'année 2015, le bassin de Pont-Audemer concentre 2,3% des intentions d'embauche de la région. Ce nombre de projets progresse de 12% en un an (+68 embauches prévues).

Bien qu'elle reste inférieure à la moyenne régionale (16,6%), la propension à recruter progresse de 4 points par rapport à 2014 dans le bassin : 15,5% des établissements du bassin prévoient ainsi de recruter en 2015.

32% des embauches sont jugées difficiles à pourvoir, soit la troisième plus forte proportion dans l'ensemble de la région (25% en moyenne). Cette part de projets difficiles est quasiment stable par rapport à 2014 (31%) alors qu'elle diminue de 7 points dans l'ensemble de la région.

24% des projets exprimés pour 2015 sont à caractère saisonnier, soit une proportion proche de la moyenne régionale (23%). Elle progresse toutefois de 3 points par rapport à 2014.

Les 10 métiers les plus recherchés - Bassin de Pont-Audemer

- Agents qualifiés de laboratoire (techniciens, ouvriers et agents) 43
- Jardiniers salariés, paysagistes 30
- Ouvriers non qualifiés du papier-carton et du bois 30
- Ouvriers non qualifiés du second œuvre du bâtiment 25
- Agriculteurs salariés, ouvriers agricoles 24
- Coiffeurs, esthéticiens, hydrothérapeutes 24
- Aides, apprentis, employés polyvalents de cuisine (y compris crêpes, pizzas, plonge ...)
- Aides à domicile, aides ménagères, travailleuses familiales 22
- Photographes 20
- Conducteurs d'engins agricoles ou forestiers 18

CHIFFRES CLÉ

628 projets de recrutement dans le bassin pour 2015

15,5% des établissements du bassin ont l'intention de recruter

39% des projets d'embauche dans des établissements de moins de 5 salariés

22% des projets dans l'industrie manufacturière

32% des postes jugés difficiles, 24% des besoins ont un caractère saisonnier

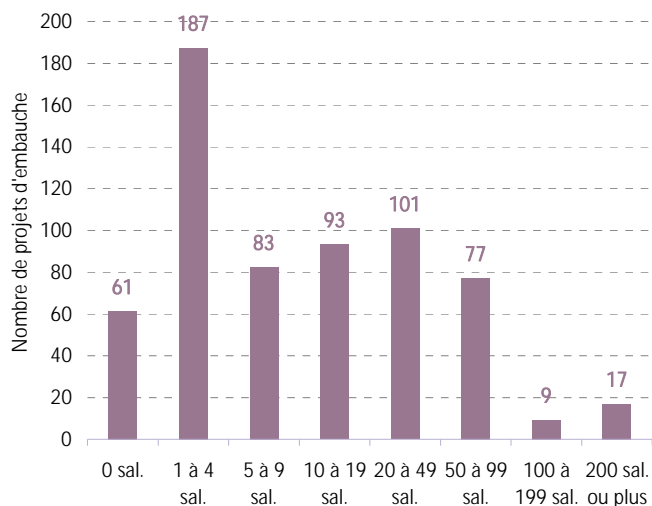


PROFIL DES ENTREPRISES QUI RECRUTENT

4 recrutements sur 10 sont prévus dans les établissements de moins de 5 salariés.

Dans le bassin de Pont-Audemer, 39% des projets émanent d'établissements de moins de 5 salariés. En particulier, les établissements de 1 à 4 salariés anticipent un besoin de 187 recrutements, contre 77 seulement en 2014. À l'inverse, les établissements sans salarié, les plus dynamiques en 2014, ne sont plus qu'à l'origine de 61 projets recensés en 2015, soit 100 embauches de moins. Les établissements de 100 salariés ou plus prennent peu part à la dynamique du bassin, avec un potentiel de 26 embauches pour 2015, soit une part dans les besoins en main-d'oeuvre du bassin (4%) très inférieure à celle de la région (27%).

Répartition des projets d'embauche par taille d'entreprise



- Établissements de moins de 10 salariés**
 - 53% des projets d'embauche
 - 331 intentions de recrutement
- Établissements de 10 à 49 salariés**
 - 31% des projets d'embauche
 - 194 intentions de recrutement
- Établissements de 50 à 199 salariés**
 - 14% des projets d'embauche
 - 86 intentions de recrutement
- Établissements de 200 salariés ou plus**
 - 3% des projets d'embauche
 - 17 intentions de recrutement

Source : enquête BMO 2015 – Pôle emploi Haute-Normandie/CREDOC

DYNAMIQUE DE L'EMPLOI PAR SECTEUR D'ACTIVITÉ

22% des besoins en main-d'œuvre sont liés à des activités dans l'industrie manufacturière.

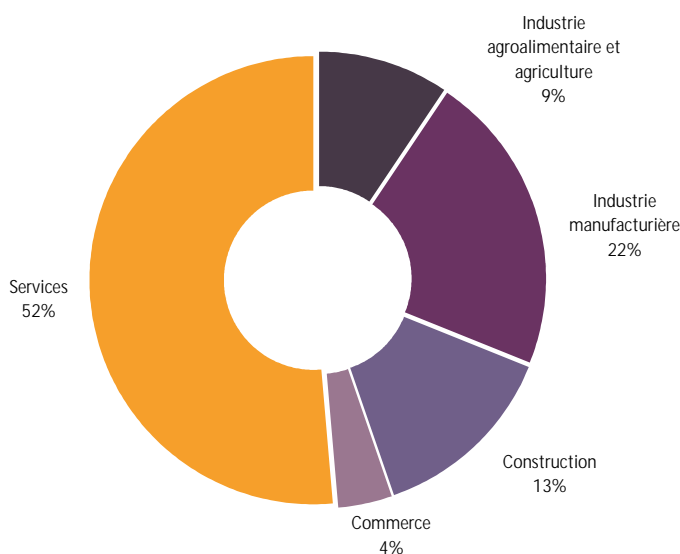
Dans le bassin de Pont-Audemer, 137 projets de recrutement émanent d'établissements de l'industrie manufacturière, soit 22% des projets de recrutement du bassin (contre 12% en région).

85 intentions d'embauche sont formulées par les établissements de la construction. Ce secteur est aussi plus présenté qu'en moyenne régionale (respectivement 13% et 6%).

Seuls 4% des projets concernent le commerce (24 projets), soit la plus faible représentation parmi l'ensemble des bassins de la région. En 2014, ce secteur rassemblait pourtant 12% des besoins du bassin.

Les services demeurent le premier secteur pourvoyeur d'emplois du bassin, avec 323 projets de recrutement.

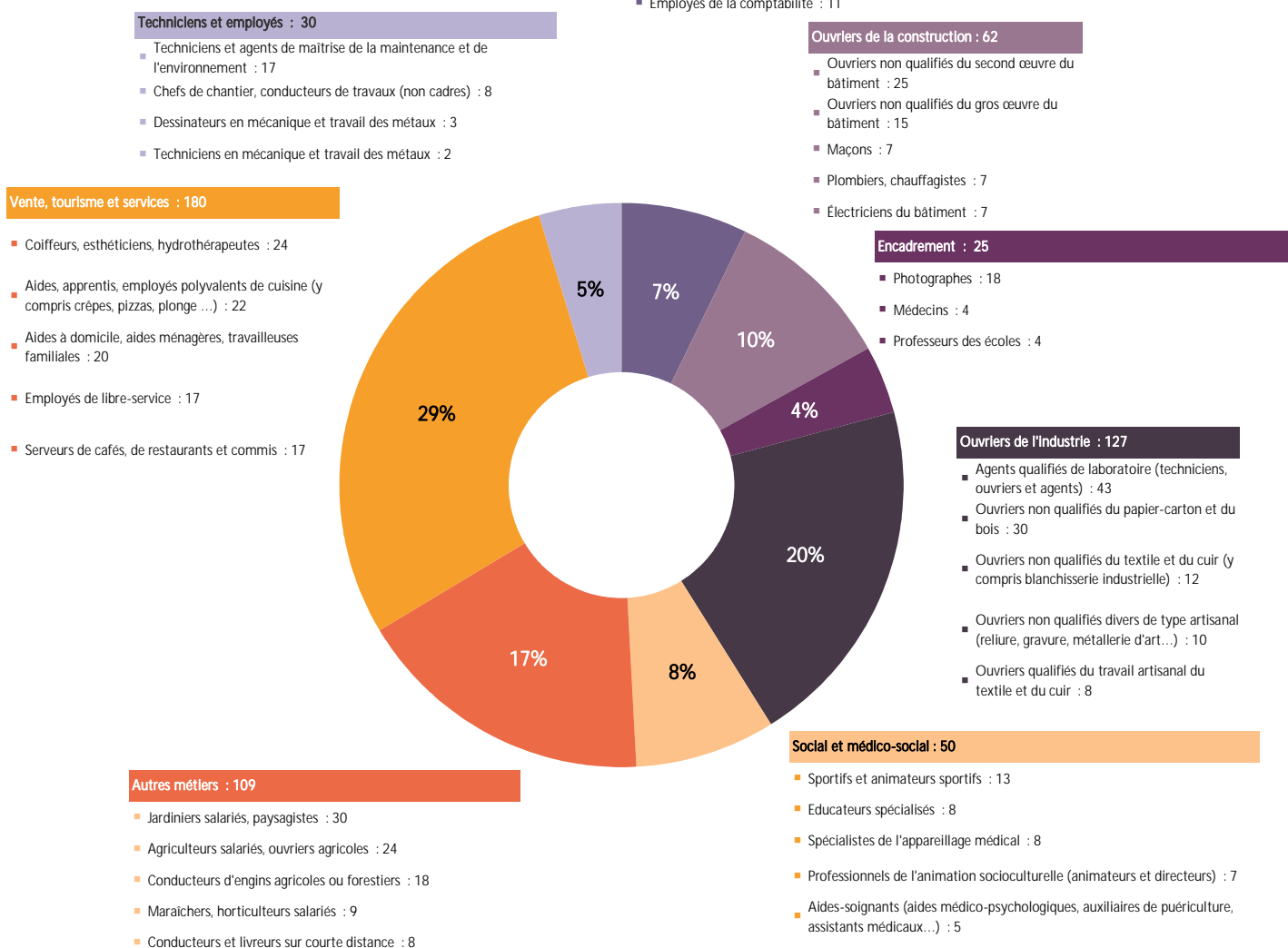
Répartition des intentions d'embauche par secteur d'activité



Source : enquête BMO 2015 – Pôle emploi Haute-Normandie/CREDOC

LES MÉTIERS LES PLUS RECHERCHÉS

Les métiers de la vente, du tourisme et des services rassemblent 29% des intentions d'embauche, les ouvriers de l'industrie 20%.

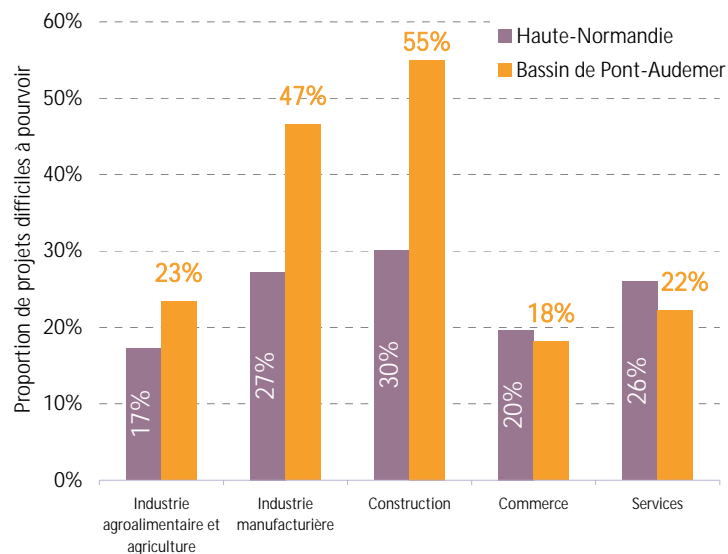


Source : enquête BMO 2015 – Pôle emploi Haute-Normandie/CREDOC



LES DIFFICULTÉS DE RECRUTEMENT

Poids des postes jugés difficiles à pourvoir, par secteur d'activité



Source : enquête BMO 2015 – Pôle emploi Haute-Normandie/CREDOC

32% des postes sont assortis de difficultés de recrutement en 2015 dans le bassin de Pont-Audemer.

En 2015, 200 intentions d'embauches sont considérées comme difficiles par les employeurs, soit une proportion dans l'ensemble des projets supérieure à la moyenne régionale (respectivement 32% et 25%).

Comme en 2013 et 2014, les employeurs demeurent particulièrement pessimistes dans le secteur de la construction : sur les 85 postes envisagés, 47 sont jugés difficiles à pourvoir, soit 55% des postes (contre seulement 30% des postes jugés difficiles en région).

Les difficultés de recrutement sont aussi plus marquées qu'en région dans l'industrie manufacturière, l'industrie agroalimentaire et l'agriculture.

Dans les services, les difficultés (72 postes) semblent moins marquées qu'en moyenne régionale.

L'EMPLOI SAISONNIER

24% des besoins de recrutement du bassin ont un caractère saisonnier.

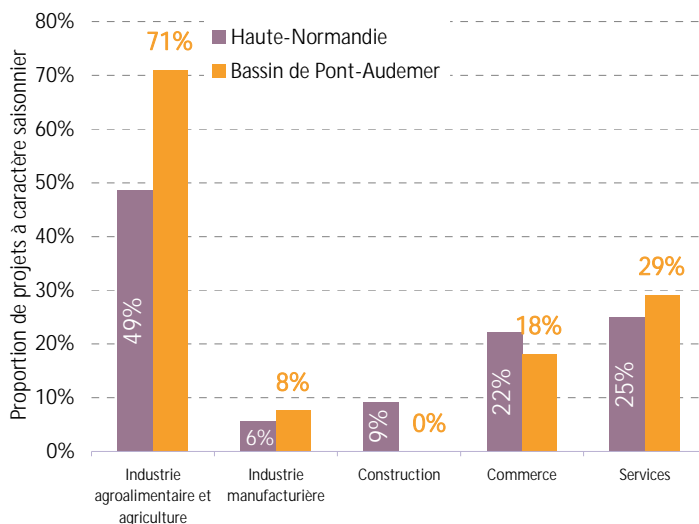
Dans le bassin de Pont-Audemer, 151 intentions d'embauche concernent des recrutements saisonniers. Leur part dans les projets est ainsi proche de la moyenne régionale (respectivement 24% et 23%).

Il s'agit en majorité de postes dans les services. Ce secteur rassemble 62% des besoins saisonniers du bassin. Dans ce secteur, 29% des embauches prévues sont à caractère saisonnier, soit 4 points de plus qu'en moyenne régionale.

Les besoins dans l'industrie agroalimentaire sont marqués par une forte saisonnalité (42 postes sur 59).

En revanche, aucun poste prévu n'est saisonnier dans la construction.

Poids des postes à caractère saisonnier, par secteur d'activité



Source : enquête BMO 2015 – Pôle emploi Haute-Normandie/CREDOC

Pôle emploi Haute-Normandie

Le Floral - CS 92053

90, avenue de Caen - 76040 Rouen cedex 1

www.pole-emploi.fr

Service Statistiques, Études et Évaluation
stats.hnormandie@pole-emploi.fr

Directeur de la publication :
Thierry Lemerle

Responsable de la rédaction :
Frédérique Pellier