

Juin 2015

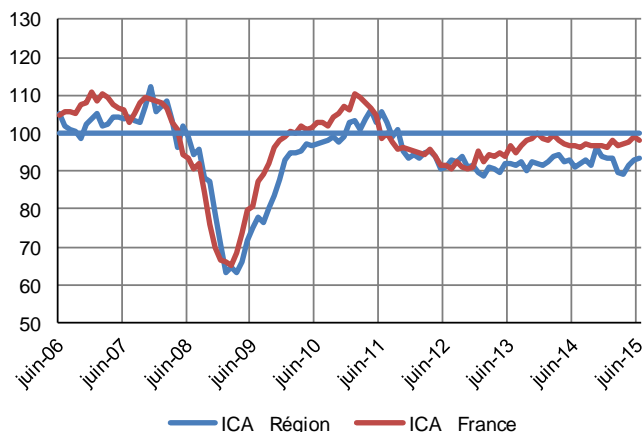
Le mois de juin est caractérisé par une amélioration de l'activité, modérée dans l'industrie et plus sensible dans les services marchands. Les prévisions pour les prochains mois sont prudentes, voire attentistes, dans l'industrie, alors que les services tablent sur la poursuite de l'amélioration observée en juin.

## Enquêtes mensuelles

### Indicateurs du Climat des Affaires

Un indicateur du climat des affaires permet une lecture rapide et simplifiée de la situation conjoncturelle. Il résume par une variable synthétique l'évolution des soldes d'opinion qui présentent des évolutions similaires dans le temps. En hausse, il traduit une amélioration du climat conjoncturel ; en baisse, sa dégradation ; 100 = moyenne de longue période.

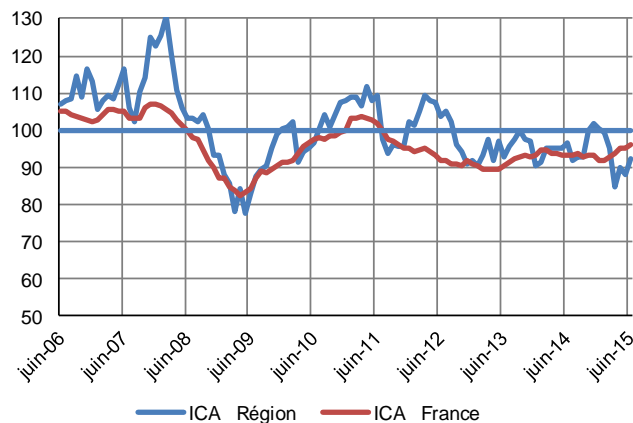
#### Industrie



L'ICA régional n'évolue guère. Il se positionne aux environs de 94, comme en mai et pour 92 un an plus tôt.

Au niveau national, l'indice s'établit à 98 en juin après 99 il y a un mois et 97 il y a un an.

#### Services marchands



L'indicateur haut normand progresse de quatre points à 92, mais reste en deçà de son niveau de juin 2014 (97).

Sur la France, le ratio est inchangé et s'affiche à 93 pour les trois périodes comparées.

## Enquêtes trimestrielles

### Bâtiment et Travaux Publics

L'activité globale enregistre un nouveau repli, moins marqué toutefois qu'au début de l'année. Les prévisions pour les trois mois à venir sont plus optimistes dans les travaux publics que dans le bâtiment.

### Commerce de gros

Les ventes s'établissent en baisse modérée d'un trimestre sur l'autre. Le carnet, qui demeure jugé trop court mais qui se regarnit quelque peu, laisse espérer une légère amélioration de l'activité pour la période à venir.

### Dernières enquêtes et statistiques nationales de la Banque de France

Enquête mensuelle de conjoncture – [Cliquer ici](#)

Travaux publics et commerce de gros – [Cliquer ici](#)

Indicateurs conjoncturels – [Cliquer ici](#)

Défaillances d'entreprises – [Cliquer ici](#)

Évolution des crédits aux entreprises – [Cliquer ici](#)

Taux des crédits aux entreprises – [Cliquer ici](#)

### Enquête régionale

Les entreprises en Région  
Bilan 2014, perspectives 2015



**20,7 %**

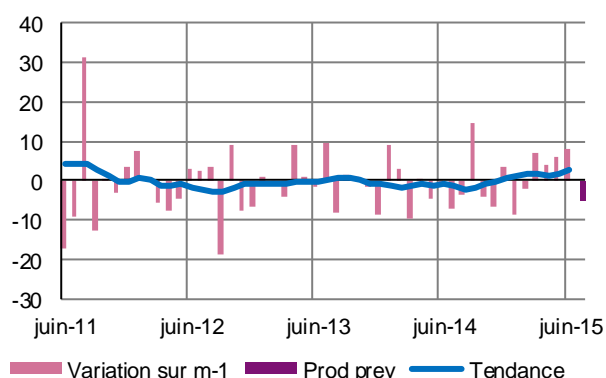
Poids des effectifs de l'industrie  
par rapport à la totalité des effectifs  
(source : ACOSS-URSSAF 12/2013)

## Industrie

La production industrielle régionale a enregistré une nouvelle progression modérée et les entrées de commandes sont en hausse, après les médiocres arrivées de mai. Toutefois, l'appréciation portée sur le carnet s'est dégradée et les prévisions laissent entrevoir une contraction de l'activité d'ici septembre, tous secteurs confondus. Dans ce contexte, la baisse des effectifs observée au cours du mois de juin semble appelée à se poursuivre au cours des périodes à venir.

### Production passée et prévisions

(en solde d'opinions CVS)



L'activité enregistrée pour le quatrième mois consécutif une augmentation relativement modeste des volumes produits, exprimée en données corrigées des variations saisonnières.

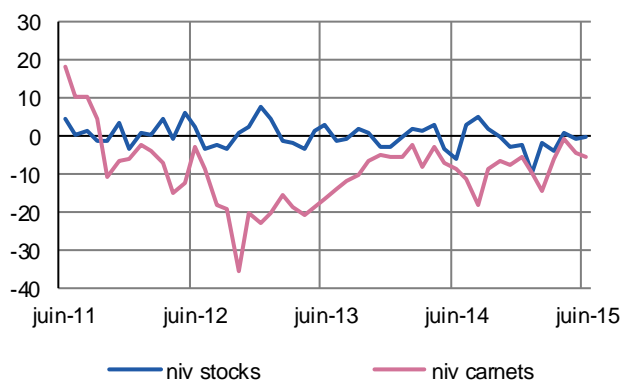
Les mises en fabrication sont aussi en progression, à des degrés divers, dans les quatre grands secteurs de l'industrie régionale et les capacités techniques et humaines de la plupart des sites sont aujourd'hui bien mieux sollicitées qu'il y a un an.

Toutefois, malgré cette embellie, la situation de l'emploi reste délicate et les effectifs demeurent à la baisse pour juin, avec des perspectives qui ne sont guère mieux orientées pour les deux prochains mois, toutes spécialités confondues.

Ainsi, il est vrai que les prévisions font état d'un tassement de la production pour les mois à venir, notamment dans l'industrie agro-alimentaire, mais aussi, dans une moindre mesure, dans les biens d'équipement et la fabrication des autres produits industriels.

### Situation des carnets et des stocks de produits finis

(en solde d'opinions CVS)



Les arrivées de commandes se sont redressées après un mois de mai bien morose. Cette amélioration est surtout observée pour ce qui concerne les ordres domestiques, alors que le courant des exportations s'est à nouveau contracté.

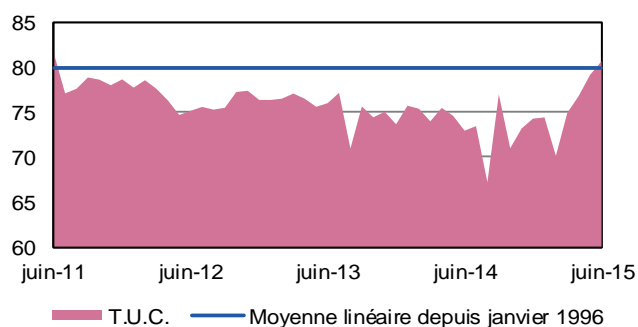
Au total, le volume de contrats conclus, souvent au prix d'âpres discussions qui ont pesé sur les marges d'exploitation, est en deçà des attentes, ce qui pèse sur l'appréciation portée sur le niveau des carnets en ce début d'été.

La visibilité s'est donc quelque peu dégradée ou est jugée insuffisante pour maintenir les cadences actuelles. C'est notamment le cas dans l'agro-alimentaire, les biens d'équipement, et la plupart des compartiments de la fabrication des autres produits industriels.

En revanche, les stocks de produits finis sont considérés comme étant bien adaptés aux marchés actuels et ne devraient guère s'alourdir d'ici l'automne, en raison de leur gestion rigoureuse.

## Utilisation des capacités de production

(en pourcentage)



Le taux d'utilisation des capacités de production enregistre une nouvelle amélioration de deux points en passant de 79 à 81 %, dépassant ainsi légèrement le ratio de 80 % (moyenne linéaire observée sur l'ensemble de l'industrie haut normande depuis 1996). Il s'établissait à 73 un an plus tôt.

Trois secteurs affichent des TUC supérieurs à 80 % : le matériel de transport (83 %), la fabrication d'équipements électriques, électroniques, autres machines (82 %) et l'agro-alimentaire qui atteint tout juste ce taux.

L'important secteur de la fabrication des autres produits industriels présente, en revanche, un pourcentage légèrement inférieur à 79 % (caoutchouc, plastiques, verre, autres produits minéraux 79 % ; filière bois, papier, carton, imprimerie 78 % ; et surtout métallurgie, fabrication de produits métalliques 71 %), malgré le bon taux observé dans l'industrie chimique (84 %).



**9,4 %**

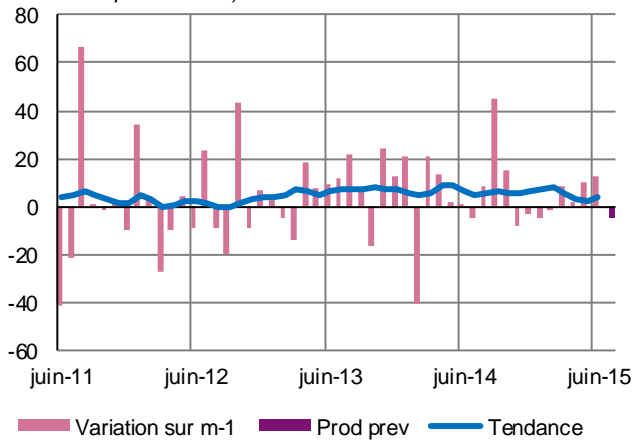
Poids des effectifs du sous-secteur dans la totalité de l'industrie  
(source : ACOSS-URSSAF 12/2013)

## Fabrication de denrées alimentaires et de boissons

La production a de nouveau augmenté, avec une inversion de la demande qui repart sur le marché intérieur et recule à l'export. Des baisses de prix sont observées sur certaines matières premières, alors que des revalorisations tarifaires sont effectuées. Les carnets de commandes se remplissent, sans toutefois atteindre la normale. En cette période estivale, les professionnels anticipent une baisse de fabrication en juillet, compensée par un prélèvement sur les stocks pour satisfaire la clientèle.

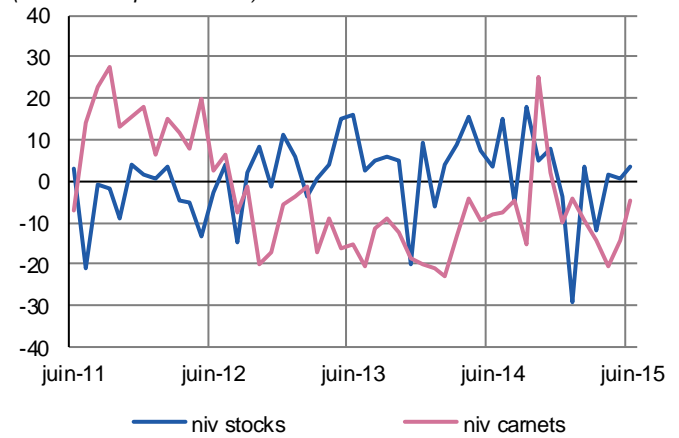
### Production passée et prévisions

(en solde d'opinions CVS)



### Situation des carnets et des stocks de produits finis

(en solde d'opinions CVS)





**14,9 %**

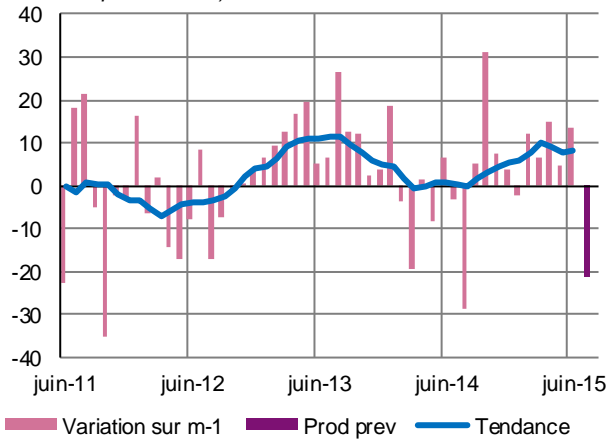
Poids des effectifs du sous-secteur dans la totalité de l'industrie  
(source : ACOSS-URSSAF 12/2013)

## Équipements électriques électroniques, informatiques et autres machines

Juin s'inscrit dans la continuité des mois précédents avec une nouvelle augmentation de la production. Globalement, la demande recule pourtant à nouveau, tant sur le marché intérieur qu'à l'export. Les prix ont peu évolué. Le niveau des stocks de produits finis se rapproche de la normale. Les carnets continuent de se contracter et un ralentissement des rythmes de fabrication est attendu au cours de la prochaine période.

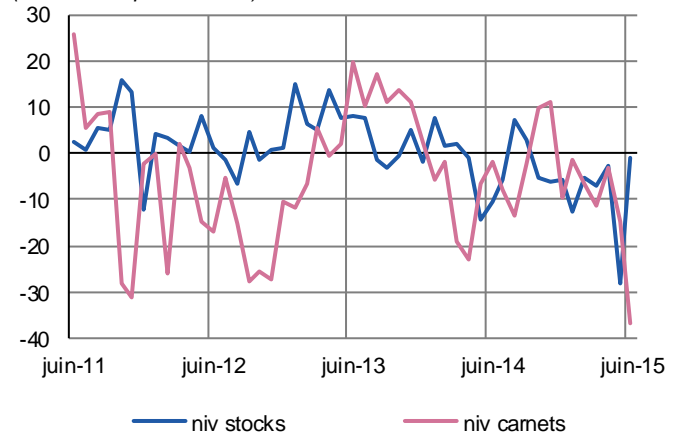
### Production passée et prévisions

(en solde d'opinions CVS)



### Situation des carnets et des stocks de produits finis

(en solde d'opinions CVS)





**13,1 %**

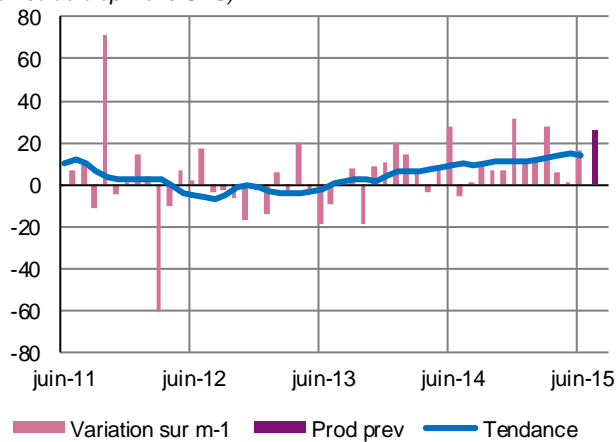
Poids des effectifs du sous-secteur dans la totalité de l'industrie  
(source : ACOSS-URSSAF 12/2013)

## Matériels de transport

La tendance reste bonne et se caractérise par une augmentation significative des volumes fabriqués d'un mois sur l'autre dans la plupart des unités. Les arrivées de commandes ont été satisfaisantes et l'appréciation portée sur les carnets se situe à un haut niveau alors que les livraisons ont été très actives. Avant le ralentissement prévu pour août, la production devrait être encore accélérée au cours du mois à venir et générer des besoins accrus en main d'œuvre temporaire.

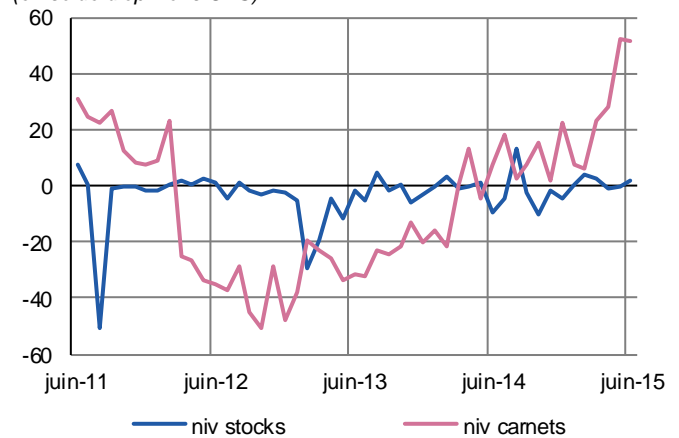
### Production passée et prévisions

(en solde d'opinions CVS)



### Situation des carnets et des stocks de produits finis

(en solde d'opinions CVS)





**62,6 %**

Poids des effectifs du sous-secteur dans la totalité de l'industrie  
(source : ACOSS-URSSAF 12/2013)

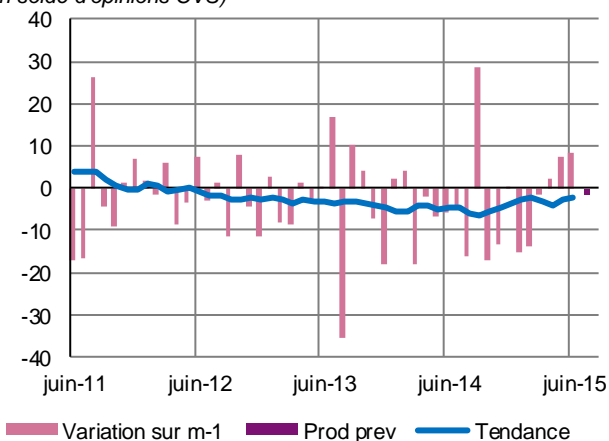
## Autres produits industriels

Textiles, habillement, cuir et chaussure – Industrie chimique – Produits en caoutchouc, plastique et autres produits non métalliques – Métallurgie et produits métalliques – Bois, papier et imprimerie

Les volumes produits s'établissent, de nouveau, en progression pour l'ensemble du secteur. Cette amélioration se conjugue avec un redressement des arrivées de commandes émanant du marché intérieur. L'appréciation portée sur l'état du carnet, bien qu'en légère amélioration, reste néanmoins négative et les prévisions font état d'un tassement modéré de l'activité pour les tous prochains mois. Dans ce contexte, la contraction actuelle des effectifs devrait se poursuivre.

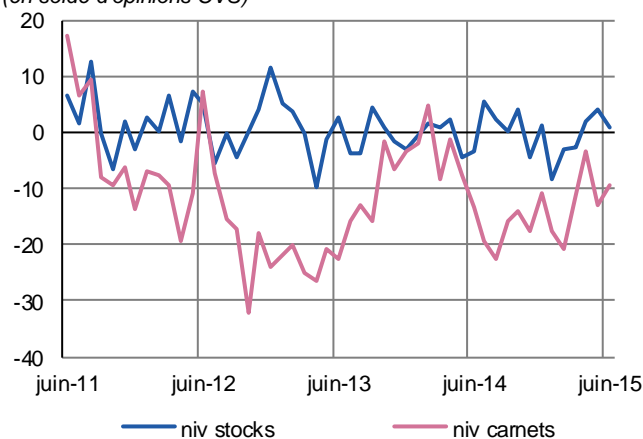
### Production passée et prévisions

(en solde d'opinions CVS)



### Situation des carnets et des stocks de produits finis

(en solde d'opinions CVS)



### Travail du bois, industrie du papier et imprimerie

L'activité est très contrastée selon les spécialités et les unités sont parfois en restructuration, comme dans la filière papier qui enregistre des pertes d'emplois.

La production globale s'affiche néanmoins en progression, tirée par une amélioration des commandes reçues, malgré la forte concurrence internationale qui pèse sur les marchés. L'appréciation portée sur le carnet s'est redressée.

Au total, la visibilité reste aujourd'hui insuffisante, mais les prévisions laissent entrevoir une augmentation des volumes fabriqués et expédiés pour le mois à venir, avant l'arrêt estival.

### Métallurgie et fabrication de produits métalliques

Le marasme perdure dans cette branche de l'industrie régionale qui enregistre, une fois encore, une diminution des arrivées de commandes avec, de plus, une érosion des marges dégagées.

Dans ce contexte, le carnet global demeure jugé bien trop court et ne permet pas d'amener à des prévisions optimistes.

Le nouveau ralentissement de la production observé en juin devrait donc se poursuivre d'ici la rentrée, conduisant à la poursuite de pertes d'emplois de toute nature dans la plupart des unités.

### **Industrie chimique**

La production est en augmentation en regard de la situation à fin mai avec un bon niveau d'utilisation des capacités de production, l'objectif étant d'augmenter les stocks pour faire face à certaines fermetures ou maintenances estivales programmées.

Les arrivées de commandes sont en hausse sur le mois précédent, surtout à l'exportation, et les stocks de produits finis sont en repli.

Malgré un carnet correctement garni, les prévisions de production sont moins optimistes qu'en mai, mais les anticipations d'embauches sont positives tant en termes de renouvellement de personnels (recrutements) qu'en intérim.

### **Produits en caoutchouc, plastique et autres**

L'activité de juin s'inscrit en augmentation, tirée en partie par la constitution de réserves avant les fermetures en août. Les stocks sont logiquement en progression.

Les entrées d'ordres sont en diminution, en particulier ceux en provenance de l'étranger, et le jugement porté sur le carnet s'est dégradé.

Les effectifs prévus sont orientés à la baisse, notamment du fait des arrêts ou fermetures à venir.





**37,9%**

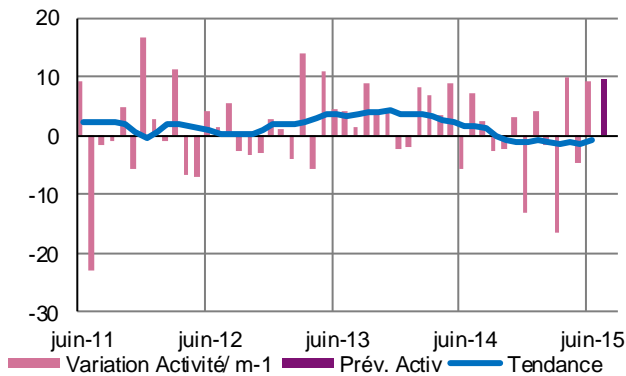
Poids des effectifs des services marchands par rapport à la totalité des effectifs  
(source : ACOSS-URSSAF 12/2013)

## Services marchands

L'activité s'améliore dans la plupart des branches. Le secteur devrait connaître une nouvelle progression de son chiffre d'affaires global en juillet.

### Évolution globale

Activité passée et prévisions  
(en solde d'opinions CVS)



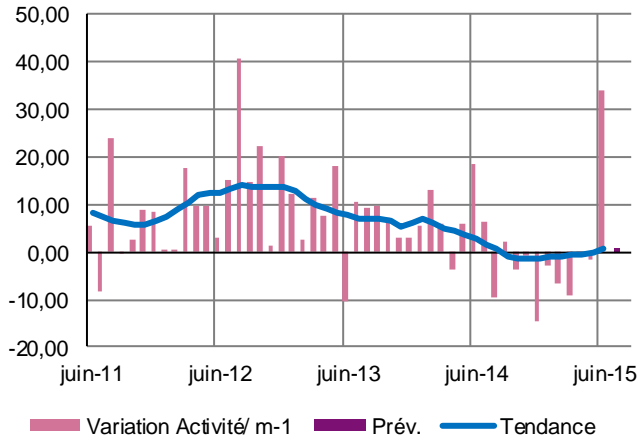
Après la baisse enregistrée en mai, l'activité progresse dans pratiquement tous les secteurs à l'exception des transports, hébergement, restauration, et dans une moindre mesure, du travail temporaire.

Les prix continuent sensiblement de fléchir mais les trésoreries se renforcent.

La demande est majoritairement bien orientée et les prévisions sont relativement optimistes pour la période à venir.

### Activités spécialisées, scientifiques et techniques, services administratifs et soutien

Évolution de la demande et prévisions  
(en solde d'opinions CVS)



#### Activités juridiques, comptables, de gestion, d'architecture, d'ingénierie, et d'analyse technique

Le nombre de prestations réalisées en juin est en hausse notable avec un impact positif sur l'emploi. Les prix sont en baisse et la situation des trésoreries s'améliore.

L'activité devrait se maintenir à brève échéance.

#### Activités des services administratifs et de soutien

##### Activités liées à l'emploi

Le marché de l'intérim continue de se contracter, à un rythme moindre, cependant, que précédemment.

Les prix peinent à évoluer et les tensions sur les trésoreries persistent.

Les anticipations sont optimistes à court terme.

#### Services relatifs aux bâtiments et aménagement paysager

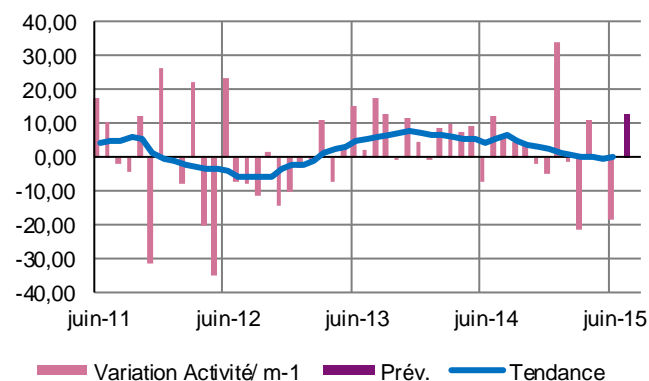
La nette reprise des affaires permet aux chefs d'entreprises de recruter.

Les prix ont peu évolué et le niveau des trésoreries est jugé satisfaisant.

Un repli de l'activité est attendu pour le prochain mois.

## Transports, hébergement et restauration

Évolution de la demande et prévisions  
(en solde d'opinions CVS)



### Transports routiers de fret et par conduites

La baisse des entrées d'ordres observée précédemment se poursuit et entraîne une nouvelle diminution des volumes transportés.

Les prix restent orientés à la hausse et les trésoreries s'étoffent à nouveau.

L'activité devrait s'améliorer en juillet, sans impact notable sur les effectifs.

### Hébergement

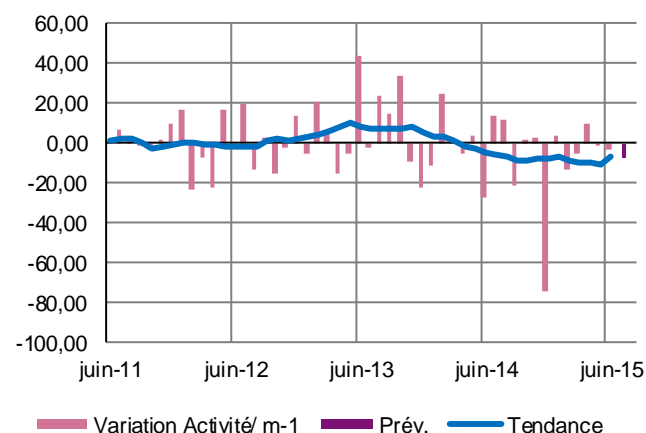
Les taux de réservation se sont fortement dégradés en juin pour certaines entreprises du secteur qui ont enregistré une baisse de la demande professionnelle et/ou de loisir.

Quelques revalorisations tarifaires ont été effectuées, et les trésoreries se reconstituent.

L'activité devrait toutefois globalement se maintenir pendant la période estivale.

## Information et communication

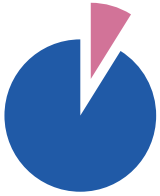
Évolution de la demande et prévisions  
(en solde d'opinions CVS)



### Activités informatiques et services d'information

Conformément aux prévisions, un rebond de l'activité est enregistré. Cependant, il ne devrait pas se poursuivre durant la période à venir.

Les prix restent orientés à la baisse et les trésoreries se dégradent.



**8,9%**

Poids des effectifs du bâtiment et des travaux publics par rapport à la totalité des effectifs  
(source : ACOSS-URSSAF 12/2013)

## Bâtiment et Travaux Publics

### Bâtiment

Le volume global des travaux réalisés par le secteur s'affiche en diminution relativement modérée sur le trimestre précédent et sur l'an dernier.

Les carnets se sont regarnis depuis le début du printemps, même si la visibilité reste jugée insuffisante par la plupart des entrepreneurs. L'obtention de ces nouveaux contrats s'est faite dans le cadre d'une concurrence dure qui a, de nouveau, pesé sur les prix, mais les baisses observées sont moins sensibles que précédemment.

Les prévisions font état d'un statu quo, voire d'un très léger rebond, de l'activité d'ici l'automne, suffisant toutefois pour inverser l'érosion des effectifs observée depuis plusieurs trimestres.

### Gros œuvre

L'activité enregistre une franche contraction par rapport au début de l'année et plus encore par rapport au deuxième trimestre de 2014.

En revanche, même si les situations sont différentes d'une entreprise à l'autre, le nombre de marchés conclus s'établit en progrès sur les trois mois écoulés. Au total, le carnet s'améliore par rapport à la fin mars, tout en restant jugé bien trop court, et les perspectives sont plutôt positives pour la période à venir.

### Second œuvre

Toutes spécialités confondues, la production s'est stabilisée à son niveau du trimestre précédent et apparaît même en légère amélioration à un an d'intervalle.

Les devis signés sont également en progression depuis le début du printemps et le carnet a gagné en consistance, même s'il reste jugé insuffisant pour assurer un niveau correct d'activité. Toutefois, le volume de travail devrait seulement se maintenir d'ici fin septembre, si les projets se concrétisent.

### Travaux publics

L'activité a enregistré un nouveau fléchissement. Le recul est toutefois bien moins net qu'au cours des trois premiers mois de 2015, même si le repli observé à un an d'intervalle apparaît toujours très sensible.

Le carnet de commandes s'est regarni, en particulier en fin de période, mais il demeure jugé encore bien trop court pour assurer une activité correcte et suffisante sauf cas particulier. De plus, les nouveaux marchés ont souvent été obtenus au prix de nouvelles concessions tarifaires, même si ces dernières sont moins fortes qu'au cours des trimestres précédents.

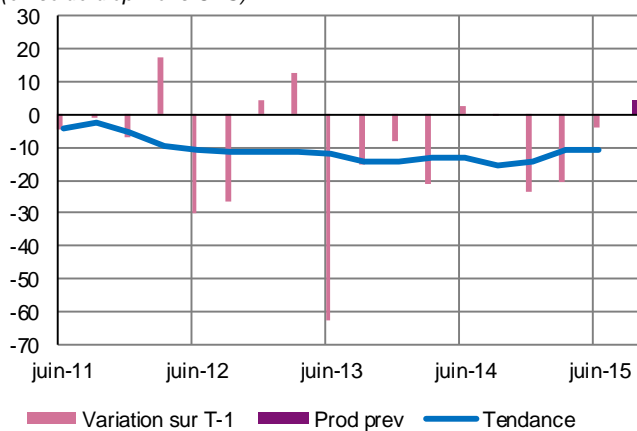
Les perspectives font état d'une embellie du volume de travail d'ici septembre qui conduirait à l'embauche, plus ou moins longue, de salariés. Néanmoins, le niveau des effectifs est et resterait en sensible diminution au regard de 2014.

## Commerce de gros

La tendance baissière constatée depuis le début de l'année, tant au niveau des ventes que des achats, se confirme, mais sur un rythme bien plus modéré. Les carnets qui se sont regarnis, même s'ils restent toujours en-deçà du niveau souhaité, laissent espérer une légère amélioration de l'activité globale durant les trois mois à venir. Le coût des approvisionnements s'inscrit en hausse, amenant à une répercussion partielle sur les prix de vente.

### Activité passée et prévisions

(en solde d'opinions CVS)



### Situation des carnets et des stocks de produits finis

(en solde d'opinions CVS)

