

## La durée de service des conducteurs routiers de fret poids lourds en 2014

En 2014, le temps de service des conducteurs de poids lourds salariés des secteurs du transport routier de marchandises est de 45 heures et 20 minutes en moyenne pour les semaines complètes et de 8 heures et 50 minutes par jour travaillé. Il recule de 10 minutes en rythme hebdomadaire, sous l'effet d'un repli pour les grands routiers et d'une stabilité pour les conducteurs sur courte distance. Cette baisse de la durée moyenne de service se traduit par un recul de la part des conducteurs effectuant au moins 48 heures de service hebdomadaire, chez les grands routiers comme chez les conducteurs sur courte distance. Le

temps consacré à la conduite par les grands routiers augmente cependant et atteint un niveau très élevé. En revanche, le temps consacré aux autres tâches (chargement/déchargement, attentes...) se réduit. Le temps de conduite des conducteurs *courte distance* ainsi que le temps d'attente sont en baisse en 2014.

La distance moyenne parcourue quotidiennement par les conducteurs grands routiers augmente en 2014, sous l'effet de l'allongement des temps de conduite et d'une légère hausse de la vitesse apparente. En revanche, elle diminue en courte distance.

### La durée hebdomadaire de service diminue

En 2014, la durée hebdomadaire moyenne de service des conducteurs routiers de poids lourds salariés employés dans le transport routier de fret élargi (TRF élargi) s'établit à 45 heures et 20 minutes pour une semaine de cinq jours travaillés et plus, en baisse de 10 minutes par rapport à l'année précédente (tableau 1). Cette diminution est due à un recul sensible pour les grands routiers (- 30 minutes) conjugué à une stabilité pour les conducteurs sur courte distance (+ 0 minute).

La durée hebdomadaire de service des conducteurs grands routiers s'établit à 47 heures et 45 minutes en 2014 et retrouve un niveau proche de sa moyenne des cinq dernières années (47 heures et 50 minutes). La durée hebdomadaire de service des conducteurs sur courte distance est en moyenne de 43 heures et 25 minutes,

stable par rapport à 2013. Elle est néanmoins supérieure de 15 minutes à la durée moyenne des cinq dernières années et dépasse nettement son minimum de 2009 quand, au plus fort de la crise, elle était tombée à 41 heures et 45 minutes hebdomadaires (graphique 1).

En 2014, la durée quotidienne de service des conducteurs de poids lourds calculée sur l'ensemble des jours travaillés est de 8 heures et 50 minutes, soit deux minutes de moins qu'en 2013. Le temps de service des conducteurs grands routiers s'établit à 9 heures et 13 minutes, soit 42 minutes de plus que celui des conducteurs sur courte distance (8 heures et 31 minutes). Le temps de service des conducteurs grands routiers diminue en moyenne de 7 minutes en un an, alors que celui des conducteurs sur courte distance est stable.

**Tableau 1 : temps de service des conducteurs de poids lourds**

Hebdomadaire sur des semaines de 5 jours et plus  
Journalier sur l'ensemble des jours travaillés  
En heures, minutes

	Hebdomadaire					Journalier				
	Niveau		Évolution			Niveau		Évolution		
	2014	2010/ 2014	2012*	2013*	2014	2014	2010/ 2014	2012*	2013*	2014
<b>Ensemble des conducteurs poids lourd</b>	45:20	45:30	-30	20	-10	8:50	8:51	-6	3	-2
<i>Courte distance</i>	43:25	43:10	-10	15	0	8:31	8:28	-5	2	0
Grand routier	47:45	47:50	-35	40	-30	9:13	9:14	-5	6	-7

\* Données révisées.

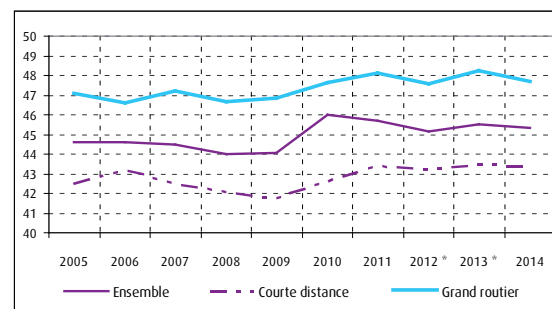
Note : en 2014, les conducteurs routiers de poids lourds « courte distance » ont un temps de service hebdomadaire moyen de 43 heures et 25 minutes.

Champ : conducteurs de poids lourds salariés des établissements du « TRF élargi ».

Source : SOeS, enquête sur la durée de travail des conducteurs routiers par lecture de chronotachygraphes

**Graphique 1 : temps de service hebdomadaire des conducteurs de poids lourds**

Semaines de 5 jours et plus  
En heures, minutes



## La part des routiers effectuant un service de 48 heures ou plus par semaine diminue en 2014

Parallèlement, la part des conducteurs effectuant 48 heures de service hebdomadaire et plus, sur les semaines complètes, se réduit (*tableau 2*). En 2014, 49,6 % des semaines effectuées par les conducteurs grands routiers ont une durée supérieure ou égale à 48 heures, en baisse de 5,1 points en un an. En courte distance, 28,6 % des semaines des conducteurs ont une durée de service d'au moins 48 heures, en recul de 2,2 points. À l'inverse, la part des semaines

de moins de 39 heures augmente, de 1,6 point en grand routier et de 0,3 point en courte distance. Il en est de même pour les semaines d'une durée intermédiaire (de 39 heures à 42 heures et 59 minutes et de 43 heures à 47 heures et 59 minutes).

En 2014, la part des semaines de service d'une durée de 48 heures et plus passe en dessous de sa moyenne des cinq dernières années, de 0,8 point en courte distance et de 3,3 en grands routiers.

**Tableau 2 : répartition des temps de service hebdomadaire des conducteurs de poids lourds et part des semaines complètes dans l'année**

Semaines de 5 jours et plus  
Niveaux en %, évolutions en points

	Courte distance					Grand routier				
	Niveau		Évolution			Niveau		Évolution		
	2014	Moyenne 2010/2014	2012*	2013*	2014	2014	Moyenne 2010/2014	2012*	2013*	2014
Moins de 39 heures	24,9	26,1	0,3	-1,7	0,3	10,4	10,2	0,6	-1,7	1,6
39 heures à 42 heures et 59 minutes	19,2	18,4	-0,3	0,0	0,9	12,6	11,5	0,4	-1,0	1,8
43 heures à 47 heures et 59 minutes	27,3	26,1	1,4	-0,2	1,1	27,4	25,3	-0,4	1,5	1,6
48 heures à 50 heures et 59 minutes	12,4	12,8	0,1	0,3	-1,0	19,3	19,3	2,7	-1,5	-0,2
51 heures à 55 heures et 59 minutes	10,8	10,7	-0,7	2,2	-1,0	18,5	20,3	-0,4	0,8	-2,9
56 heures à 59 heures et 59 minutes	4,3	4,6	-0,3	-0,8	0,1	9,3	10,4	-1,7	1,2	-1,6
60 heures et plus	1,0	1,4	-0,4	0,2	-0,4	2,5	2,9	-1,2	0,8	-0,4
48 heures et plus	28,6	29,4	-1,4	1,9	-2,2	49,6	52,9	-0,6	1,2	-5,1
Total	100,0	100,0	-	-	-	100,0		-	-	-
Part des semaines complètes dans l'année	58,0	60,0	3,8	-8,2	2,3	66,6	65,0	2,0	-0,5	2,1

\* Données révisées.

Note : en 2014, 24,9 % des semaines de cinq jours et plus des conducteurs « courte distance » ont une durée de service hebdomadaire de moins de 39 heures. En moyenne, 58 % de leurs semaines travaillées sont « complètes » (cinq jours ou plus travaillés).

Champ : conducteurs de poids lourds salariés des établissements du « TRF élargi ».

Source : SOeS, enquête sur la durée de travail des conducteurs routiers par lecture de chronotachygraphes

## Le temps de conduite hebdomadaire des grands routiers atteint un niveau très élevé en 2014, celui des conducteurs *courte distance* se réduit

Le temps de conduite hebdomadaire des grands routiers est en hausse sensible en 2014 par rapport à 2013 (*tableau 3*). Il s'établit à 36 heures et 10 minutes en moyenne par semaine complète, soit 25 minutes de plus en un an. Il atteint ainsi un sommet depuis dix ans et dépasse de 20 minutes sa moyenne des cinq dernières années (35 heures et 50 minutes). Le temps de conduite est la principale composante du temps de service des conducteurs de poids lourds grands routiers : il représente 76 % de leur temps de service, en hausse de 2 points par rapport à 2013 (*graphique 2*). Parmi les autres composantes du temps de service, le temps consacré aux travaux autres que la conduite (chargement, déchargement, entretien, opérations administratives...) diminue sensiblement (- 50 minutes), après une

forte progression l'année précédente, alors que le temps d'attente déclaré recule toujours, de 10 minutes.

En 2014, le temps de conduite hebdomadaire des conducteurs *courte distance* diminue de 35 minutes par rapport à 2013, après deux années de stabilité (*tableau 3*). Il revient ainsi à son plus bas niveau depuis 2010 et est inférieur de 15 minutes à sa moyenne des cinq dernières années. En revanche, les temps consacrés aux travaux autres que la conduite s'accroissent nettement (+ 45 minutes). Les temps d'attente déclarés, qui avaient augmenté en 2013, pour la première fois depuis 2008, repartent à la baisse. Le temps de conduite représente 61 % du temps de service d'un conducteur de courte distance, soit le même niveau qu'en 2010 (*graphique 2*).

**Tableau 3 : décomposition du temps de service des conducteurs de poids lourds**

Hebdomadaire sur des semaines de 5 jours et plus  
Journalier sur l'ensemble des jours  
Niveaus en heures et minutes, évolutions en minutes

		Hebdomadaire					Journalier				
		Niveau		Évolution			Niveau		Évolution		
		2014	Moyenne 2010/ 2014	2012*	2013*	2014	2014	Moyenne 2010/ 2014	2012*	2013*	2014
<i>Courte distance</i>	<b>Temps de service</b>	<b>43:25</b>	<b>43:10</b>	<b>-10</b>	<b>15</b>	<b>0</b>	<b>8:31</b>	<b>8:28</b>	<b>-5</b>	<b>2</b>	<b>0</b>
	Temps de conduite	26:35	26:50	-5	0	-35	5:11	5:15	-4	-2	-7
	Autres travaux	15:30	14:40	25	10	45	3:04	2:52	4	3	8
	Temps d'attente	1:20	1:40	-30	10	-15	0:16	0:20	-6	1	-2
Grand routier	<b>Temps de service</b>	<b>47:45</b>	<b>47:50</b>	<b>-35</b>	<b>40</b>	<b>-30</b>	<b>9:13</b>	<b>9:14</b>	<b>-5</b>	<b>6</b>	<b>-7</b>
	Temps de conduite	36:10	35:50	0	5	25	7:00	6:54	0	0	6
	Autres travaux	10:10	10:15	-15	45	-50	1:57	1:59	-2	8	-11
	Temps d'attente	1:20	1:45	-20	-10	-10	0:16	0:20	-3	-2	-2

\* Données révisées.

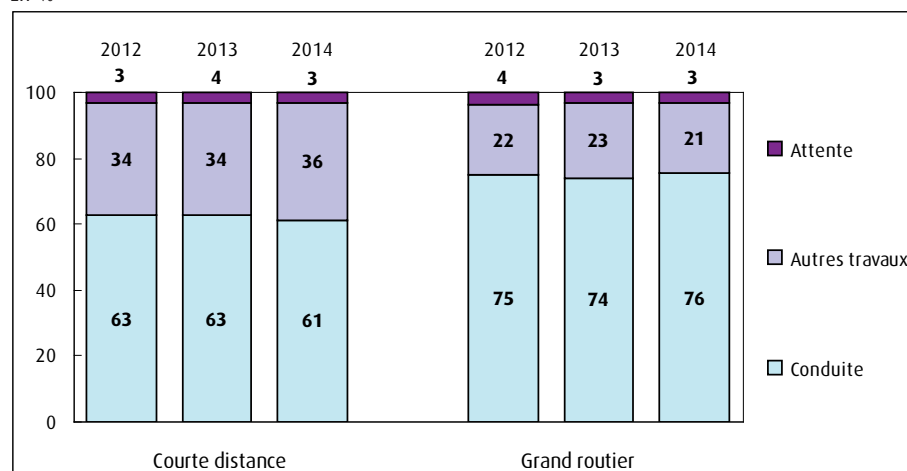
Note : en 2014, le temps de conduite hebdomadaire des conducteurs « courte distance » est de 26 heures et 35 minutes pour des semaines de cinq jours et plus.

Champ : conducteurs de poids lourds salariés des établissements du « TRF élargi ».

Source : SOeS, enquête sur la durée de travail des conducteurs routiers par lecture de chronotachygraphes

**Graphique 2 : décomposition du temps de service hebdomadaire des conducteurs de poids lourds**

Semaines de 5 jours et plus  
En %



Note : en 2014, 76 % du temps de service hebdomadaire des conducteurs grands routiers est consacré à la conduite.

Champ : conducteurs de poids lourds salariés des établissements du « TRF élargi ».

Source : SOeS, enquête sur la durée de travail des conducteurs routiers par lecture de chronotachygraphes

**Le temps de service hebdomadaire est un peu moins élevé dans les petits établissements**

Le temps de service des grands routiers comme des conducteurs sur courte distance est généralement moins élevé dans les petits établissements que dans les grands. En 2014, il s'élève à 46 heures et 45 minutes dans les établissements de moins de 10 salariés pour les conducteurs grands routiers, soit une heure de moins que la moyenne observée dans toutes les tailles d'établissements. Les écarts selon la taille de l'établissement sont toutefois de moins en moins prononcés. Les conducteurs sur courte distance employés dans de petits établissements ont un temps de service plus court de 1 heure et 35 minutes que dans l'ensemble des établissements.

En 2014, le temps de service des conducteurs grands routiers diminue quelle que soit la taille de l'établissement, à l'exception de ceux de 20 à 49 salariés. Cette baisse est comprise entre - 40 minutes dans les établissements de 50 à 99 salariés et - 60 minutes dans ceux de 100 salariés et plus. Le temps de service augmente de 15 minutes dans les établissements de 20 à 49 salariés.

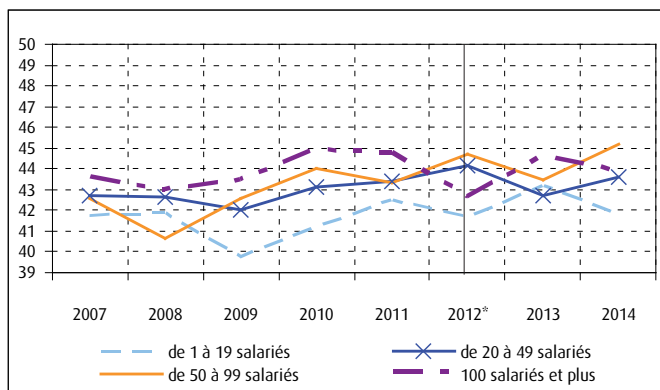
L'évolution du temps de service des conducteurs sur courte distance est plus disparate : il augmente dans les établissements de 20 à 49 salariés et de 50 à 99 salariés, alors qu'il recule dans les établissements de moins de 20 salariés et dans ceux de 100 salariés et plus.

### Graphique 3 : temps de service hebdomadaire des conducteurs de poids lourds par taille d'établissement

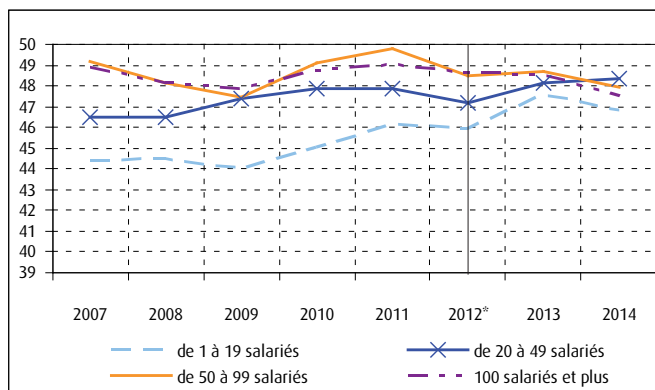
Semaines de 5 jours et plus

En heures

#### Courte distance



#### Grand routier



\* Données révisées.

Note : en 2014, les conducteurs « courte distance » des établissements de moins de 20 salariés ont un temps de service hebdomadaire de 41 heures et 50 minutes.

Champ : conducteurs de poids lourds salariés des établissements du « TRF élargi ».

Source : SOeS, enquête sur la durée de travail des conducteurs routiers par lecture de chronotachygraphes

## Le temps de service diminue dans les entreprises de transport interurbain comme dans le transport de proximité

En 2014, dans le transport routier de fret interurbain, premier secteur employeur de conducteurs de véhicules poids lourds, le temps de service hebdomadaire des conducteurs routiers salariés diminue de 20 minutes, et s'établit à 46 heures et 20 minutes (tableau 4). Le temps de service des grands routiers recule sensiblement (- 40 minutes),

davantage que celui des conducteurs sur courte distance (- 10 minutes).

De même, dans le transport routier de fret de proximité, le temps de service hebdomadaire des conducteurs de poids lourds se réduit de 30 minutes en 2014. Cette baisse concerne à la fois les grands routiers (- 25 minutes) et les conducteurs de courte distance (- 15 minutes).

### Tableau 4 : temps de service hebdomadaire des conducteurs de poids lourds par sous-secteur d'activité

Semaines de 5 jours et plus

En heures, minutes

	Niveau		Évolution		
	2014	Moyenne 2010/2014	2012*	2013 *	2014
<b>TRF interurbains (49.41A)</b>	<b>46:20</b>	<b>46:40</b>	<b>-30</b>	<b>25</b>	<b>-20</b>
Courte distance	44:35	44:05	-40	70	-10
Grand routier	47:40	48:05	-15	15	-40
<b>TRF de proximité (49.41B)</b>	<b>44:15</b>	<b>44:20</b>	<b>-35</b>	<b>40</b>	<b>-30</b>
Courte distance	42:50	42:50	30	-20	-15
Grand routier	47:50	47:10	-125	145	-25

\* Données révisées.

Note : en 2014, les conducteurs routiers de poids lourds des établissements des transports routiers de fret (TRF) interurbains ont un temps de service hebdomadaire moyen de 46 heures et 20 minutes en baisse de 20 minutes par rapport à 2013.

Champ : conducteurs de poids lourds salariés des établissements du 49.41A et 49.41B.

Source : SOeS, enquête sur la durée de travail des conducteurs routiers par lecture de chronotachygraphes

## La distance parcourue quotidiennement par les grands routiers augmente sensiblement

Le nombre de kilomètres parcourus quotidiennement par les conducteurs grands routiers progresse nettement (tableau 5), principalement sous l'effet de la hausse du temps de conduite de cette catégorie de conducteurs. Ils effectuent 470 kilomètres de trajet

quotidiennement, soit sensiblement plus qu'en moyenne sur les cinq dernières années.

À l'inverse, le nombre de kilomètres parcourus quotidiennement par les conducteurs *courte distance* se réduit, pour la deuxième année

consécutives. À 291 kilomètres par jour, il est proche de sa moyenne des cinq dernières années.

Après deux années de stabilité, la vitesse moyenne apparente des conducteurs grands routiers sur l'ensemble des jours travaillés, calculée comme le ratio nombre de kilomètres parcourus sur temps de conduite,

s'établit en 2014 à 67 kilomètres/heure ; elle est un peu plus rapide qu'en 2013 (+ 2 kilomètres/heure).

La vitesse moyenne apparente des conducteurs *courte distance* est de 56 kilomètres/heure en 2014, comme les deux années précédentes.

### Tableau 5 : distance moyenne parcourue par les conducteurs pendant un jour

Ensemble des jours travaillés  
Distance en kilomètres, évolution en %

	Distance		Évolution			
	2014	Moyenne 2010/2014	2012 *	2013 *	2014	Moyenne 2010/2014
<b>Ensemble</b>	<b>370</b>	<b>368</b>	<b>4</b>	<b>-7</b>	<b>8</b>	<b>3</b>
<i>Courte distance</i>	291	290	6	-3	-6	3
Grand routier	470	448	14	-5	23	3

\* Données révisées.

Note : en 2014, les conducteurs de poids lourds grands routiers ont parcouru en moyenne 470 kilomètres par jour, soit une hausse de 23 kilomètres par rapport à 2013.

Champ : conducteurs de poids lourds salariés des établissements du « TRF élargi ».

Source : SOeS, enquête sur la durée de travail des conducteurs routiers par lecture de chronotachygraphes

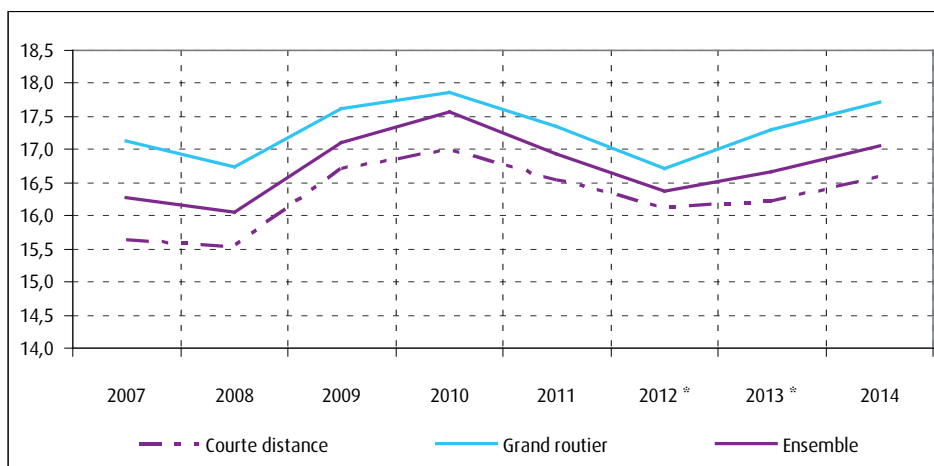
### Les conducteurs grands routiers travaillent en moyenne 17,7 jours par mois, les conducteurs sur courte distance 16,6 jours.

Après avoir atteint un point bas en 2012, le nombre mensuel moyen de jours effectivement travaillés par conducteur et par mois augmente de nouveau en 2014, atteignant 17,1 jours. Il augmente de 0,4 jour pour

les grands routiers et les conducteurs sur courte distance (*graphique 4*) et se situe, dans les deux cas, au-dessus de sa moyenne observée au cours des cinq dernières années.

### Graphique 4 : nombre moyen de jours travaillés dans le mois des conducteurs de poids lourds

Ensemble des jours travaillés  
En kilomètres



\* Données révisées.

Note : en 2014, les conducteurs routiers de poids lourds « courte distance » ont travaillé en moyenne 16,6 jours par mois.

Champ : conducteurs de poids lourds salariés des établissements du « TRF élargi ».

Source : SOeS, enquête sur la durée de travail des conducteurs routiers par lecture de chronotachygraphes

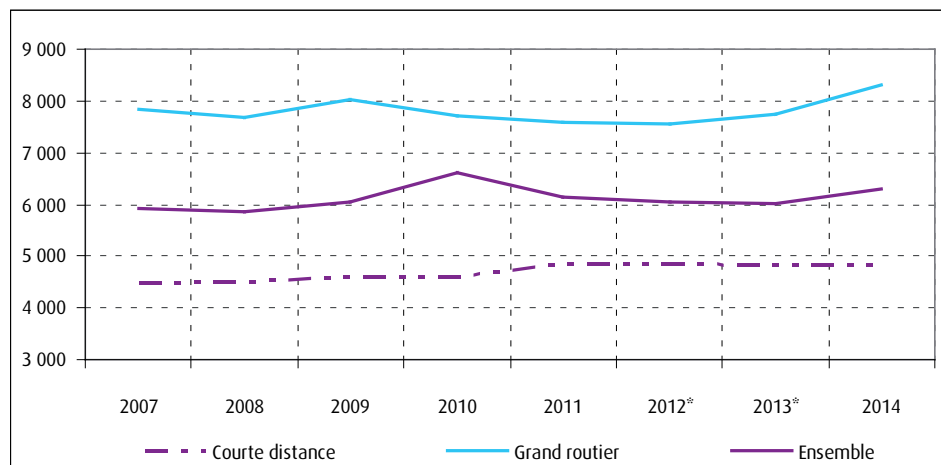
La hausse de la distance mensuelle parcourue en 2014 résulte de l'augmentation du nombre de jours effectivement travaillés et de la progression du nombre de kilomètres parcourus dans la journée. En 2014, la distance moyenne parcourue mensuellement par les conducteurs de poids lourds est de 6 305 kilomètres (*graphique 5*). Après trois années de recul, elle augmente

(+ 4,7 %), par rapport à celle observée l'année précédente.

Par catégorie de conducteurs, le nombre de kilomètres parcourus en un mois est stable pour les conducteurs sur courte distance (- 2 kilomètres, à 4 823 kilomètres), alors qu'il croît nettement pour les grands routiers (+ 587 kilomètres, à 8 315 kilomètres).

### Graphique 5 : distance moyenne parcourue par les conducteurs de poids lourds pendant un mois

Ensemble des jours travaillés  
En jours



\* Données révisées.

Note : en 2014, les conducteurs routiers de poids lourds « courte distance » ont parcouru en moyenne 4 823 kilomètres par mois.

Champ : conducteurs de poids lourds salariés des établissements du « TRF élargi ».

Source : SOeS, enquête sur la durée de travail des conducteurs routiers par lecture de chronotachygraphes

## Méthodologie

### Enquête sur la durée de travail des conducteurs routiers par lecture de chronotachygraphes

L'objectif principal de l'enquête est de mesurer en continu le temps de service (et ses composantes) des conducteurs de poids lourds du transport routier de marchandises (appelé aussi « transport routier de fret élargi », voir champ de l'enquête ci-dessous). La mesure de ce temps de service est réalisée à partir de la lecture des enregistrements « chronotachygraphes », disques papier ou enregistrements électroniques issus d'un dispositif d'enregistrement automatique existant sur tous les poids lourds. Ces données administratives sont collectées auprès des entreprises et utilisées ici à des fins statistiques.

Cette enquête aborde la durée de service qui se décompose en temps de conduite, autres temps de travail (entretien, chargement et déchargement du camion ou opérations administratives) et temps d'attente, le nombre de jours de travail et le nombre de jours de repos compensateurs, ainsi que le nombre de kilomètres parcourus.

Le descriptif détaillé de cette enquête est sur le site : [www.statistiques.developpement-durable.gouv.fr](http://www.statistiques.developpement-durable.gouv.fr), rubrique Sources et méthodes (colonne de droite).

### Champ de l'enquête

Depuis 2005, le champ de l'enquête « chronotachygraphes » couvre les conducteurs salariés d'établissements exerçant dans le « Transport routier de fret élargi » ; entre 2002 et 2004 elle couvrait les seules activités du transport routier de fret interurbain et de proximité (cf. *tableau*).

**Tableau A « Transports routiers de fret élargi » = « TRF élargi »**

TRF élargi	Transport routier de fret interurbains	49.41A	champ de l'enquête 2002-2004
	TRF (49.41) Transport routier de fret de proximité	49.41B	
	Location de camions avec chauffeurs	49.41C	extension à partir de 2005
	Messagerie, fret express	52.29A	

### Définitions

**Un poids lourd** est un véhicule de plus de 3,5 tonnes de poids total autorisé en charge ou poids total roulant autorisé (PTAC/PTRA).

Les « **chronotachygraphes** » sont des dispositifs techniques, numériques ou analogiques (disque papier), qui enregistrent les horaires et le type de travail.

Le temps de service est la durée pendant laquelle un conducteur est à la disposition de l'entreprise et doit se conformer à ses directives sans pouvoir vaquer librement à ses occupations. Il est mesuré à partir de la lecture des « chronotachygraphes ». Il se décompose en temps de conduite, autres temps de travail comme l'entretien, le chargement, le déchargement du camion ou les opérations administratives et temps d'attente.

### Calcul du temps de service

Les statistiques sont établies selon deux méthodes :

- temps hebdomadaire : sur la base des semaines calendaires de cinq jours travaillés ou plus, dites « semaines complètes » ;
- temps journalier : sur l'ensemble des jours travaillés sur un mois.

Le temps de service hebdomadaire moyen annuel est la moyenne des temps hebdomadaires trimestriels. Ces derniers sont calculés en tenant compte des seules semaines complètes de service, pondérées selon une stratification type de conducteur, secteur d'activité et taille de l'établissement au sein du trimestre.

### Les rythmes de travail

Les conducteurs de poids lourds sont classés suivant deux rythmes de travail : « grand routier » (ou « longue distance ») et « courte distance ». Un conducteur « **grand routier** » est du personnel roulant conduisant un poids lourd et affecté à des services lui faisant obligation de prendre au moins 6 repos journaliers par mois hors du domicile (décret 2000-69 du JO 27/01/00) ; on parle aussi de « découchés ». Un conducteur « **courte distance** » est un conducteur de poids lourd n'ayant pas 6 découchés obligatoires par mois.

La **distance parcourue**, exprimée en kilomètres, est relevée par les chronotachygraphes en même temps que le temps de service.

Pour en savoir plus sur la réglementation communautaire et nationale voir « annexe F : La durée du travail : réglementation communautaire et nationale », du *Bilan social du transport routier de marchandises de 2015*, à paraître.

### Diffusion

Des séries longues annuelles et trimestrielles sont disponibles sur le site :

[www.statistiques.developpement-durable.gouv.fr](http://www.statistiques.developpement-durable.gouv.fr), rubrique Transports/Entreprises et emploi/Emploi-social/Résultats d'enquête/L'essentiel en chiffres.



## Chiffres & statistiques

Commissariat général  
au développement  
durable

Service  
de l'observation  
et des statistiques

Tour Séquoia  
92055 La Défense cedex  
Mel : diffusion.soes.cgdd  
@developpement-  
durable.gouv.fr

Directeur  
de la publication  
Sylvain Moreau

ISSN : 2102-6378

© SOeS 2015

