

tendancÉco

L'essentiel de la conjoncture économique locale



2015 n°5 - Septembre 2015



Sommaire

Bilan économique 1^{er} semestre 2015 :

- > Ensemble des entreprises P. 2
- > Par secteur géographique P. 3
 - > Par secteur d'activité P. 4

Perspectives économiques 2^{ème} sem. 2015 :

- > Ensemble des entreprises P. 5
 - > Par secteur géographique P. 6
 - > Par secteur d'activité P. 7
- Questions d'actualité P. 8



Périmètre de la CCI Seine Mer Normandie

Baromètre des affaires

Bilan et perspectives - Bulletin N°13

Une « embellie » en ce début d'année

Selon l'INSEE, l'économie française a enregistré une croissance de 0.6% au 1^{er} trimestre 2015, soit la progression la plus forte depuis le printemps 2013 (+0.7%). Cette progression est supérieure à celles qui avaient été anticipées par l'Institut en fin d'année 2014 (+0.3%), puis en début d'année 2015 (+0.4%). **Ce rebond s'explique essentiellement par la baisse du coût du pétrole et l'arrêt des hausses d'impôts qui ont été bénéfiques pour le pouvoir d'achat des ménages et la situation financière des entreprises.** Au 1^{er} trimestre 2015, la consommation des ménages a ainsi progressé de 0.8% et l'investissement des entreprises a légèrement progressé de +0.3% alors qu'il avait fléchi en fin d'année dernière. **Cette « embellie » constatée sur ce 1^{er} trimestre a permis d'observer une légère baisse du taux de chômage à 10% de la population active métropolitaine alors qu'il avait atteint 10.1% fin 2014, soit son plus haut niveau depuis fin 1997. Par contre, cela n'a pas permis de faire baisser le déficit public qui lui a continué de progresser pour atteindre 2 089,4 milliards d'euros fin mars, ce qui représente désormais 97.5% du PIB, soit le plus haut niveau jamais constaté. Concernant le 2^{ème} trimestre 2015, l'INSEE anticipe une croissance de 0.3%.**

Une « embellie » maintenue pour le 2^{ème} semestre 2015

Dans sa dernière note de conjoncture, l'INSEE prévoit une croissance de 0.3% au 3^{ème} trimestre, puis 0.4% au 4^{ème} trimestre. A partir de ces prévisions, la croissance de notre pays devrait s'établir à +1.2% sur l'ensemble de l'année. Cette prévision est légèrement inférieure à celle anticipée en moyenne dans la zone euro (+1.4%) mais elle survient après trois années de quasi-stagnation de notre économie, et conforte la prévision du gouvernement qui table sur une croissance de 1% cette année. **Toutefois, même si la reprise se dessine, elle ne semble pas suffisante pour faire diminuer le taux de chômage qui devrait se stabiliser entre 10% et 10.1% de la population active métropolitaine.**

Les résultats conjoncturels locaux sur le bilan du 1^{er} semestre 2015 et les perspectives du 2^{ème} semestre 2015 font l'objet d'une présentation détaillée dans les pages intérieures.

Enfin, nous tenons à remercier vivement ceux d'entre vous qui ont participé à cette enquête de conjoncture, dont vous découvrirez le nouveau périmètre et de nouvelles données.

Nous vous en souhaitons une bonne lecture.

Dominique GARÇONNET

Président de la Chambre de Commerce et d'Industrie de Dieppe

Dominique BRUYANT

Président de la Chambre de Commerce et d'Industrie d'Elbeuf

Christian HÉRAIL

Président de la Chambre de Commerce et d'Industrie de Rouen

→ Bilan 1^{er} semestre 2015 (ensemble des entreprises)

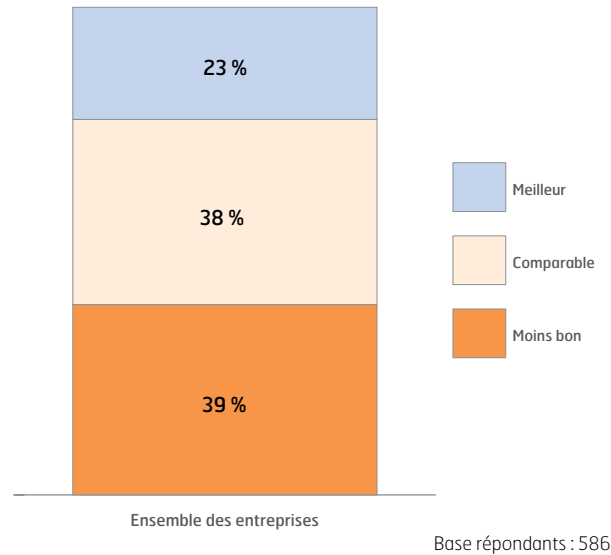
Une « embellie » moins perceptible au niveau local

L'« embellie » constatée au niveau national est moins perceptible au niveau local. Après avoir progressé favorablement lors de nos enquêtes conjoncturelles réalisées entre juin 2013 et juin 2014, passant de -31% à -9%, le solde d'opinions de l'indicateur « chiffre d'affaires » des entreprises de notre territoire se dégrade légèrement depuis notre précédente enquête (décembre 2014), passant de -9% à -12%. De même, les soldes d'opinions des autres indicateurs, excepté celui concernant l'« investissement », restent négatifs, voire très négatifs pour certains (-2% à -22%). En synthèse, **seulement 23% des chefs d'entreprise de notre territoire déclarent que le bilan de l'activité de leur entreprise sur ce 1^{er} semestre 2015 a été « meilleur » que celui constaté au 1^{er} semestre 2014.**

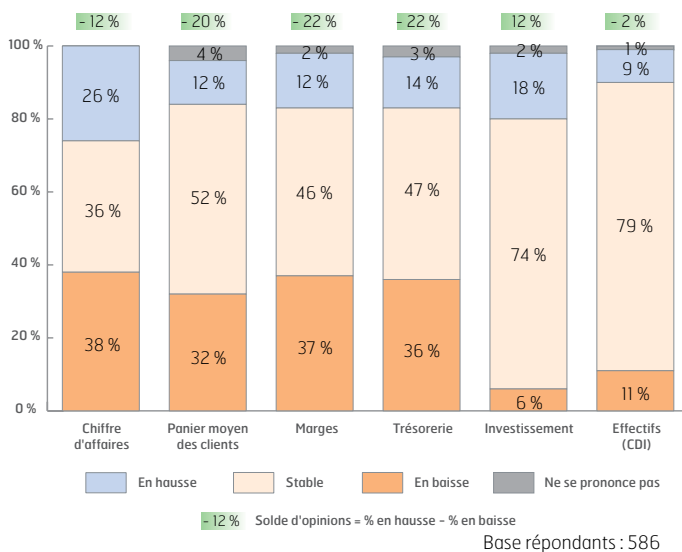
Ces résultats globaux sont ventilés par secteur géographique et par secteur d'activité dans les pages suivantes.

Il est à noter qu'en l'absence d'enquêtes conjoncturelles réalisées sur le territoire de la CCIT d'Elbeuf entre décembre 2009 et décembre 2014, nous ne pouvons pas réaliser de comparaisons et d'évolutions pour le moment sur ce territoire, contrairement aux territoires de la CCIT de Dieppe et de la CCIT de Rouen.

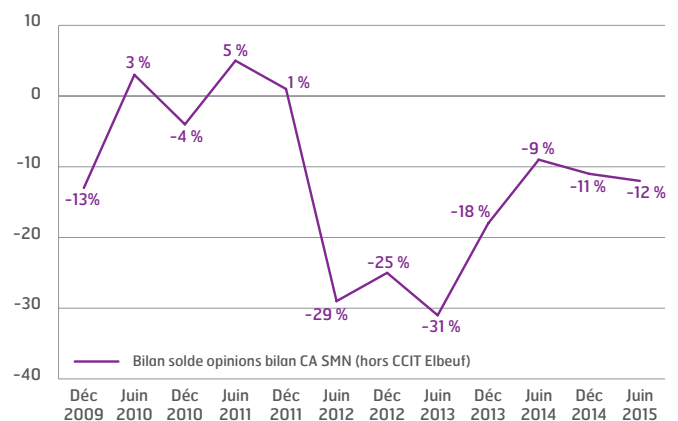
Si vous faisiez un bilan de l'activité de votre entreprise sur ce 1^{er} semestre par rapport au 1^{er} semestre de l'année précédente, diriez-vous globalement que celui-ci a été :



Ensemble des entreprises



Evolution des soldes d'opinions chiffre d'affaires



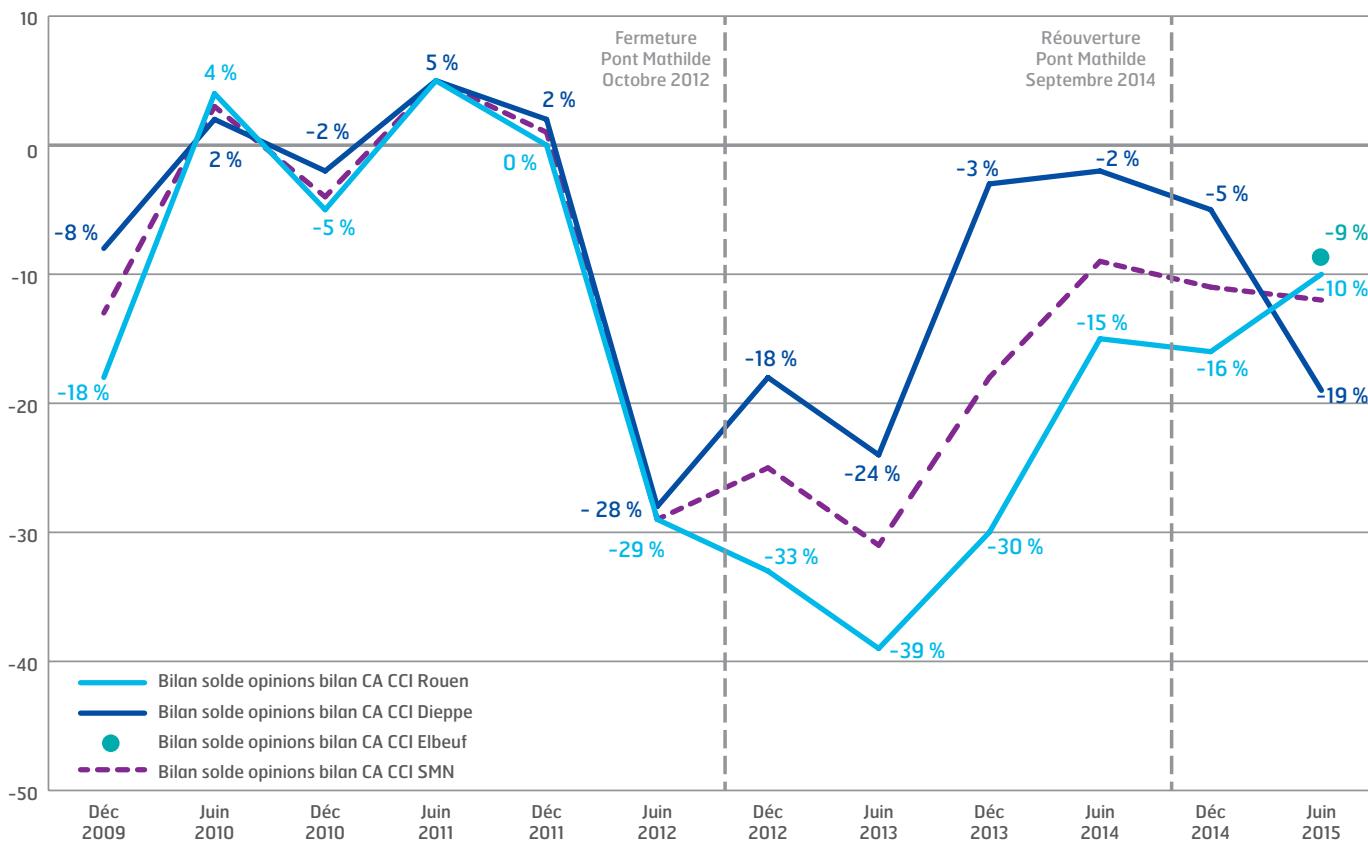
Méthodologie

Recueil des données : enquête téléphonique réalisée du 5 au 19 juin 2015 par le cabinet Prestance.
Traitement des données : CCI de Rouen / SG / SEPA.
Taille de l'échantillon : 586 chefs d'établissement.
Degré de certitude de l'échantillon : 95 %.
Fourchette d'erreur de l'échantillon : 8 % (+/- 4 %).
Représentativité de l'échantillon : par secteur d'activité et par territoire.



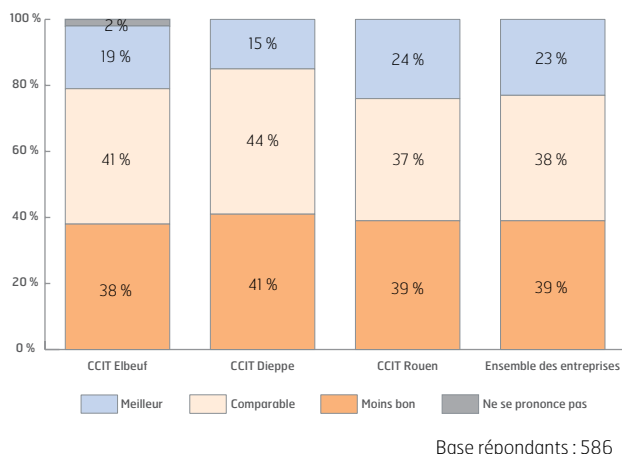
➔ Bilan 1^{er} semestre 2015 (par secteur géographique)

Evolution soldes opinions chiffre d'affaires par secteur géographique*



*Hors CCIT Elbeuf (pour les enquêtes réalisées entre décembre 2009 et décembre 2014)

Si vous faisiez un bilan de l'activité de votre entreprise sur ce 1^{er} semestre par rapport au 1^{er} semestre de l'année précédente, diriez-vous globalement que celui-ci a été :



Bilan des soldes d'opinions par secteur géographique

Soldes d'opinions	BILAN 1 ^{er} semestre 2015			
	CCIT Dieppe	CCIT Elbeuf	CCIT Rouen	CCI Seine Mer Normandie
Chiffre d'affaires	-19%	-9%	-10%	-12%
Panier moyen des clients	-31%	-13%	-20%	-20%
Marges	-24%	-22%	-22%	-22%
Trésorerie	-20%	-25%	-22%	-22%
Investissement	24%	10%	9%	12%
Effectifs (CDI)	4%	-10%	-2%	-2%

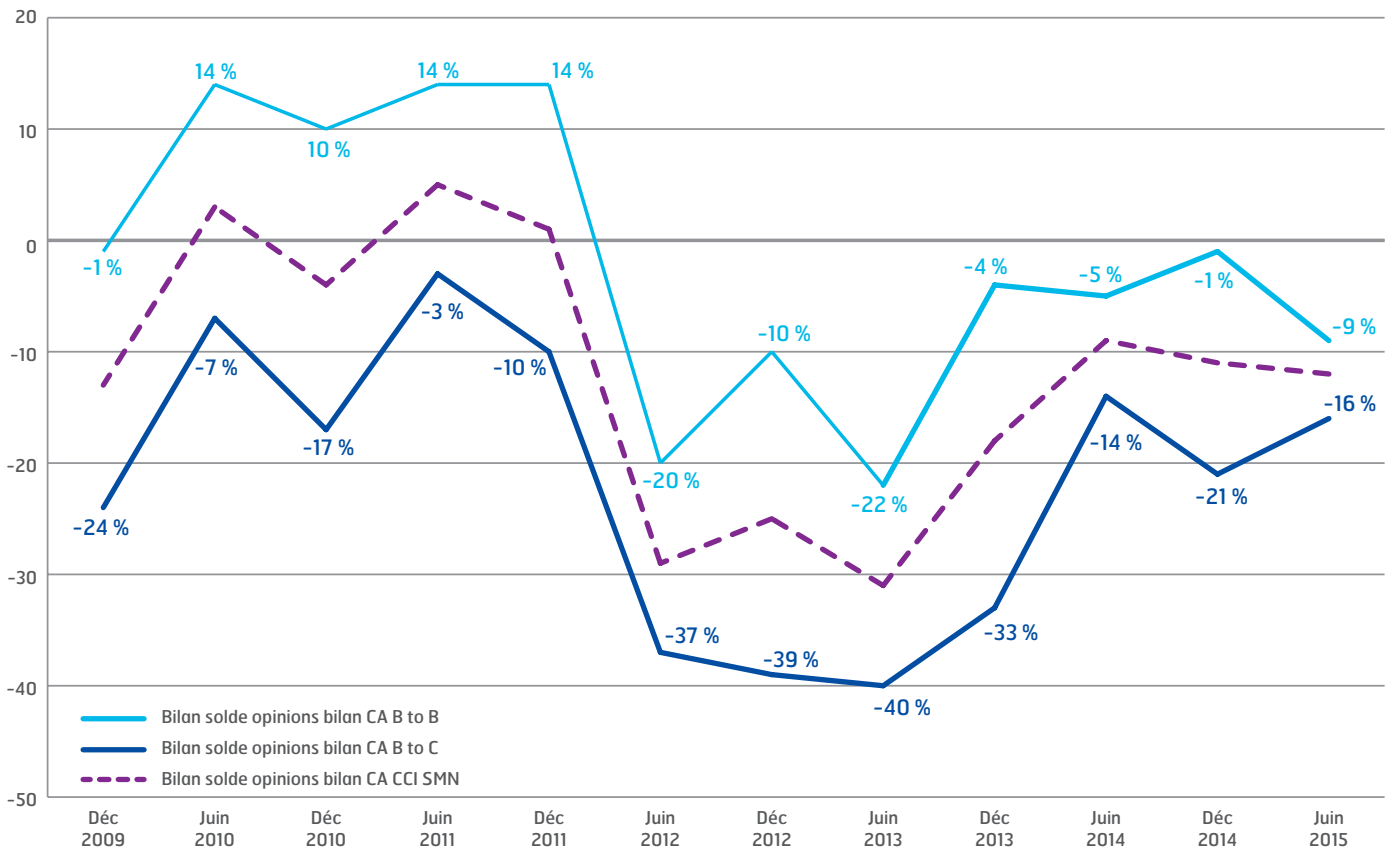
Base répondants : 586

- Supérieur à la tendance globale du territoire
- Comparable à la tendance globale du territoire
- Inférieur à la tendance globale du territoire

L'« embellie » constatée au niveau national semble avoir été ressentie par les chefs d'entreprise implantés sur le territoire de la CCIT de Rouen, comme en témoigne la nette progression du solde d'opinions de l'indicateur chiffre d'affaires (-16% à -10%). Par contre, la forte dégradation de cet indicateur sur le territoire de la CCIT de Dieppe, passant de -5% à -19%, soit une dégradation de 14 points, indique que les chefs d'entreprise de ce territoire ont été confrontés à des difficultés sur ce 1^{er} semestre, et n'ont pas pu bénéficier du rebond de croissance observé au niveau national. On peut d'ailleurs constater que par rapport au bilan d'activité du 1^{er} semestre 2014, près d'un quart des chefs d'entreprise du territoire de la CCIT de Rouen (24%) déclarent avoir réalisé un « meilleur » semestre, contre 19% sur le territoire de la CCIT d'Elbeuf, et seulement 15% sur le territoire de la CCIT de Dieppe.

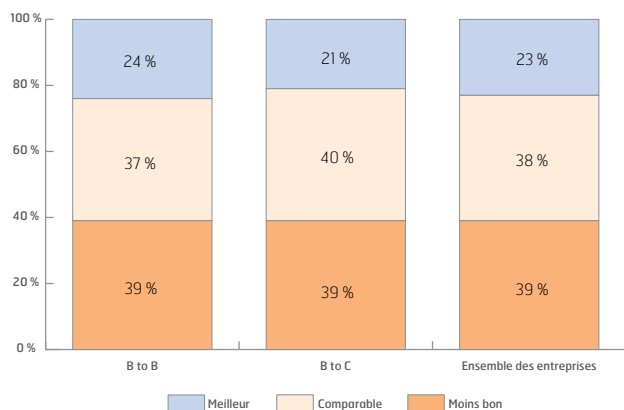
→ Bilan 1^{er} semestre 2015 (par secteur d'activité)

Evolution des soldes d'opinions chiffre d'affaires par secteur d'activité*



*Hors CCIT Elbeuf (pour les enquêtes réalisées entre décembre 2009 et décembre 2014)

Si vous faisiez un bilan de l'activité de votre entreprise sur ce 1^{er} semestre par rapport au 1^{er} semestre de l'année précédente, diriez-vous globalement que celui-ci a été :



Base répondants : 586

Bilan des soldes d'opinions par secteur d'activité

Soldes d'opinions	BILAN 1 ^{er} semestre 2015		
	B to B	B to C	CCI Seine Mer Normandie
Chiffre d'affaires	-9%	-16%	-12%
Panier moyen des clients	-20%	-22%	-20%
Marges	-24%	-21%	-22%
Trésorerie	-22%	-22%	-22%
Investissement	14%	8%	12%
Effectifs (CDI)	1%	-4%	-2%

- Supérieur à la tendance globale du territoire
- Comparable à la tendance globale du territoire
- Inférieur à la tendance globale du territoire

Depuis le lancement de nos enquêtes de conjoncture, nous avons globalement observé que les entreprises du secteur B to C (professionnels à particuliers), qui traitent directement avec les consommateurs, sont davantage touchées par le difficile contexte économique actuel que les entreprises du secteur B to B (professionnels à professionnels). Mais sur ce 1^{er} semestre, **le rebond de croissance observé étant dû en grande partie à la hausse de la consommation des ménages, il semble avoir davantage profité aux entreprises du secteur B to C de notre territoire qu'aux entreprises du secteur B to B**, comme en témoigne l'évolution du solde d'opinions de l'indicateur « chiffre d'affaires » sur ces deux secteurs d'activité. Même si celui-ci reste encore nettement inférieur (-16% contre -9%), il a progressé favorablement ce 1^{er} semestre pour les entreprises du secteur B to C, passant de -21% à -16%, alors qu'il s'est dégradé pour les entreprises du secteur B to B, passant de -1% à -9%.

→ Perspectives 2^{ème} semestre 2015 (ensemble des entreprises)

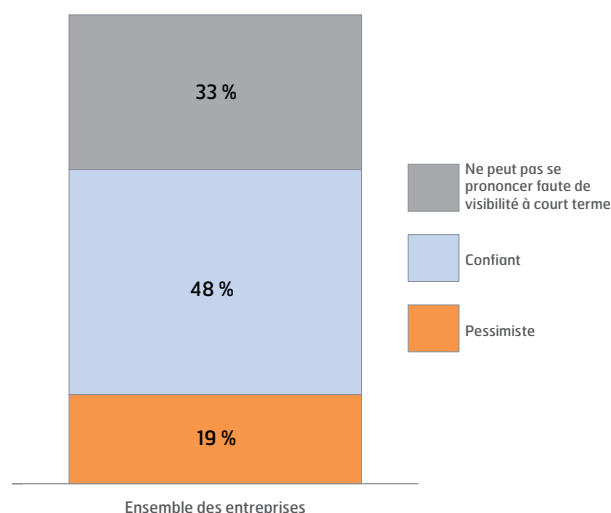
Une « embellie » plutôt attendue pour le 2^{ème} semestre 2015

Conformément aux prévisions nationales de l'INSEE qui prévoit une croissance de 0,3% au 3^{ème} trimestre, puis de 0,4% au 4^{ème} trimestre, les prévisions locales sont plutôt positives. On observe notamment une forte progression du solde d'opinions sur les perspectives de « chiffre d'affaires », passant de -15% à +1%. Ce résultat sur cet indicateur (+1%) mérite d'être souligné car il constitue la **quatrième meilleure prévision depuis juin 2009**. De même, **près de la moitié des chefs d'entreprise interrogés (48%) se déclarent confiants** pour le semestre à venir. Toutefois, les prévisions de nos chefs d'entreprise restent tout de même prudentes, en témoigne la part d'entre eux n'ayant pu s'exprimer sur l'ensemble des indicateurs (entre 18% et 38%), faute de visibilité à court terme, et des soldes d'opinions qui restent encore négatifs pour la plupart des indicateurs.

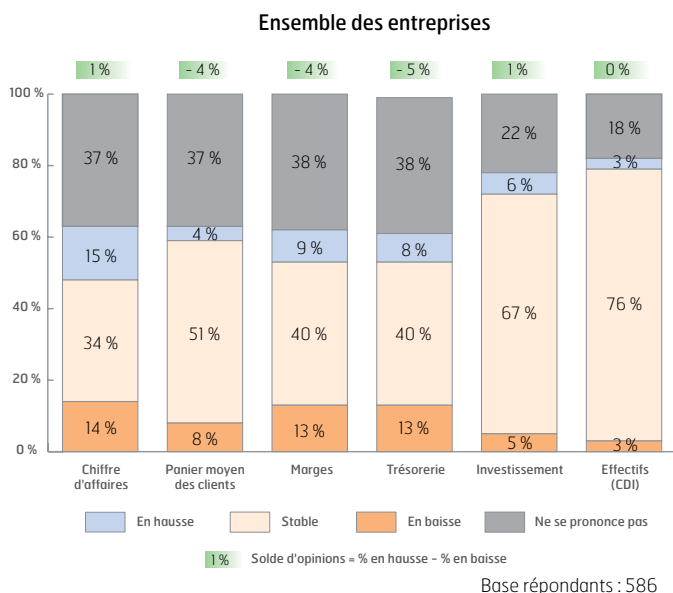
Ces résultats globaux sont ventilés par secteur géographique et par secteur d'activité dans les pages suivantes.

Il est à noter qu'en l'absence d'enquêtes conjoncturelles réalisées sur le territoire de la CCIT d'Elbeuf entre décembre 2009 et décembre 2014, nous ne pouvons pas réaliser de comparaisons et d'évolutions pour le moment sur ce territoire, contrairement aux territoires de la CCIT de Dieppe et de la CCIT de Rouen.

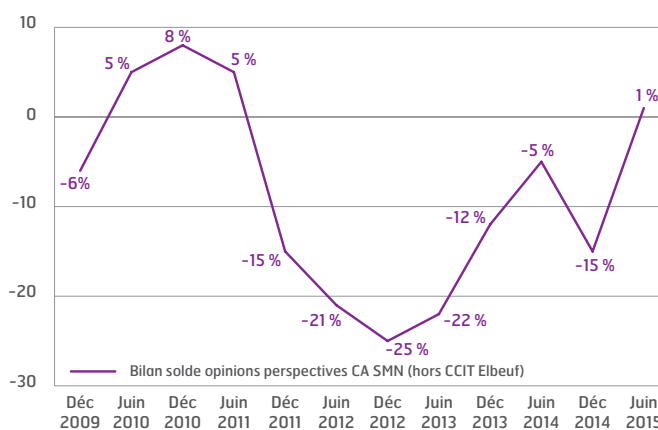
Globalement, pour le semestre à venir (2^{ème} semestre 2015), êtes-vous :



Base répondants : 586



Evolution des soldes d'opinions sur les perspectives de chiffre d'affaires



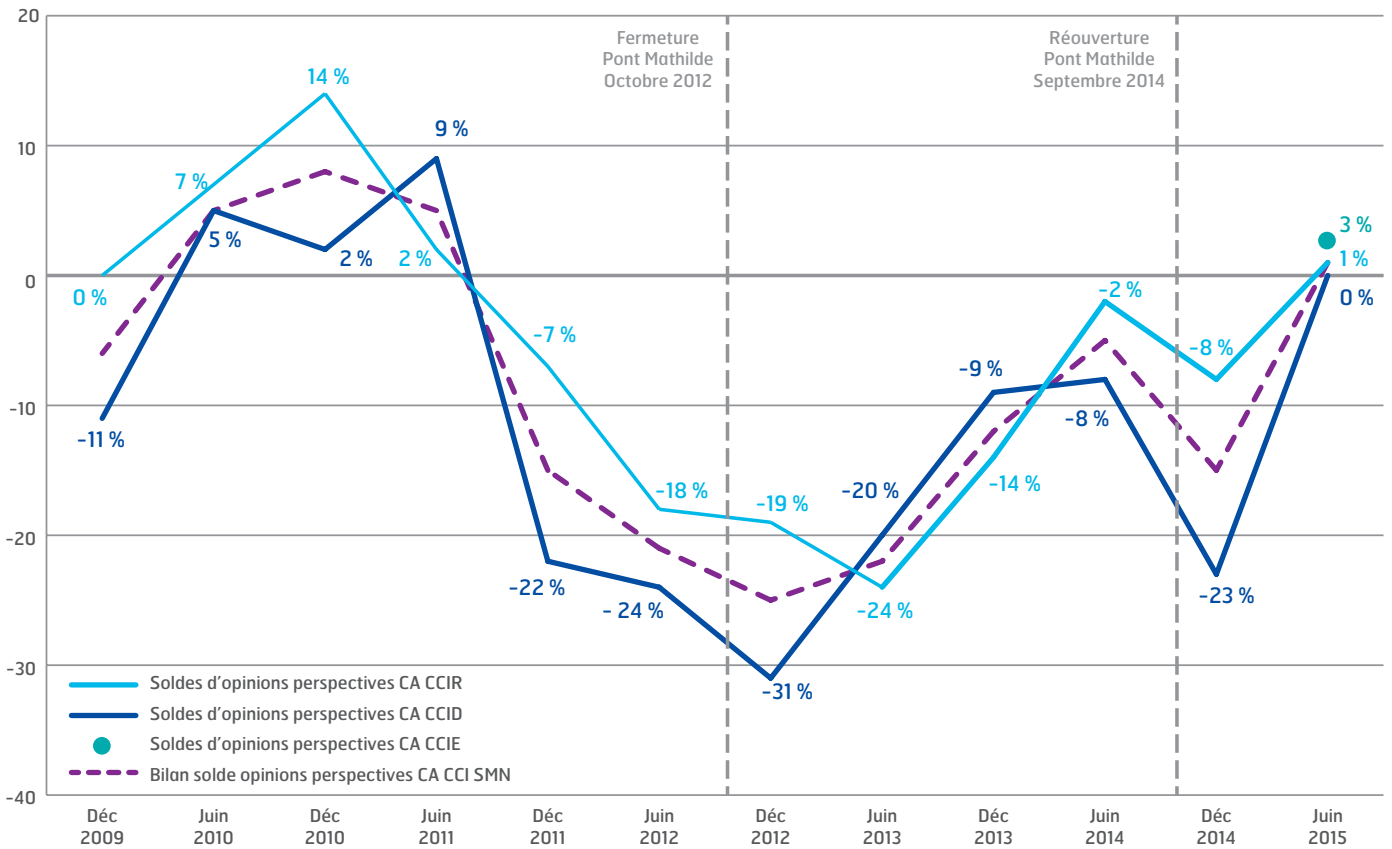
→ Le saviez-vous ?

829 000 habitants, 63 400 établissements, 35 000 étudiants, 190 parcs d'activités, un nouveau statut de métropole, de nombreuses filières d'excellence... sont autant de richesses qui font du **Grand Rouen le pôle économique majeur du Nord-Ouest**. Partez à la découverte des atouts économiques de la métropole rouennaise et de sa zone d'emploi sur le site internet www.rouen.cci.fr/grandrouen, récemment mis à jour.



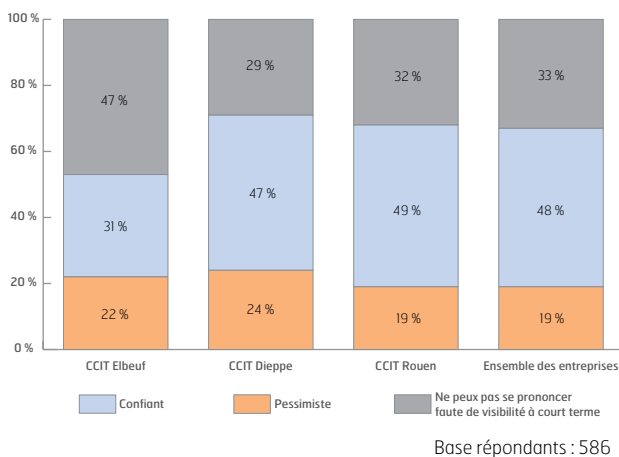
➔ Perspectives 2^{ème} semestre 2015 (par secteur géographique)

Evolution des soldes d'opinions sur les perspectives de chiffre d'affaires par secteur*



*Hors CCIT Elbeuf (pour les enquêtes réalisées entre décembre 2009 et décembre 2014)

Globalement, pour le semestre à venir (2^{ème} semestre 2015), êtes-vous :



Bilan des perspectives de soldes d'opinions par secteur géographique

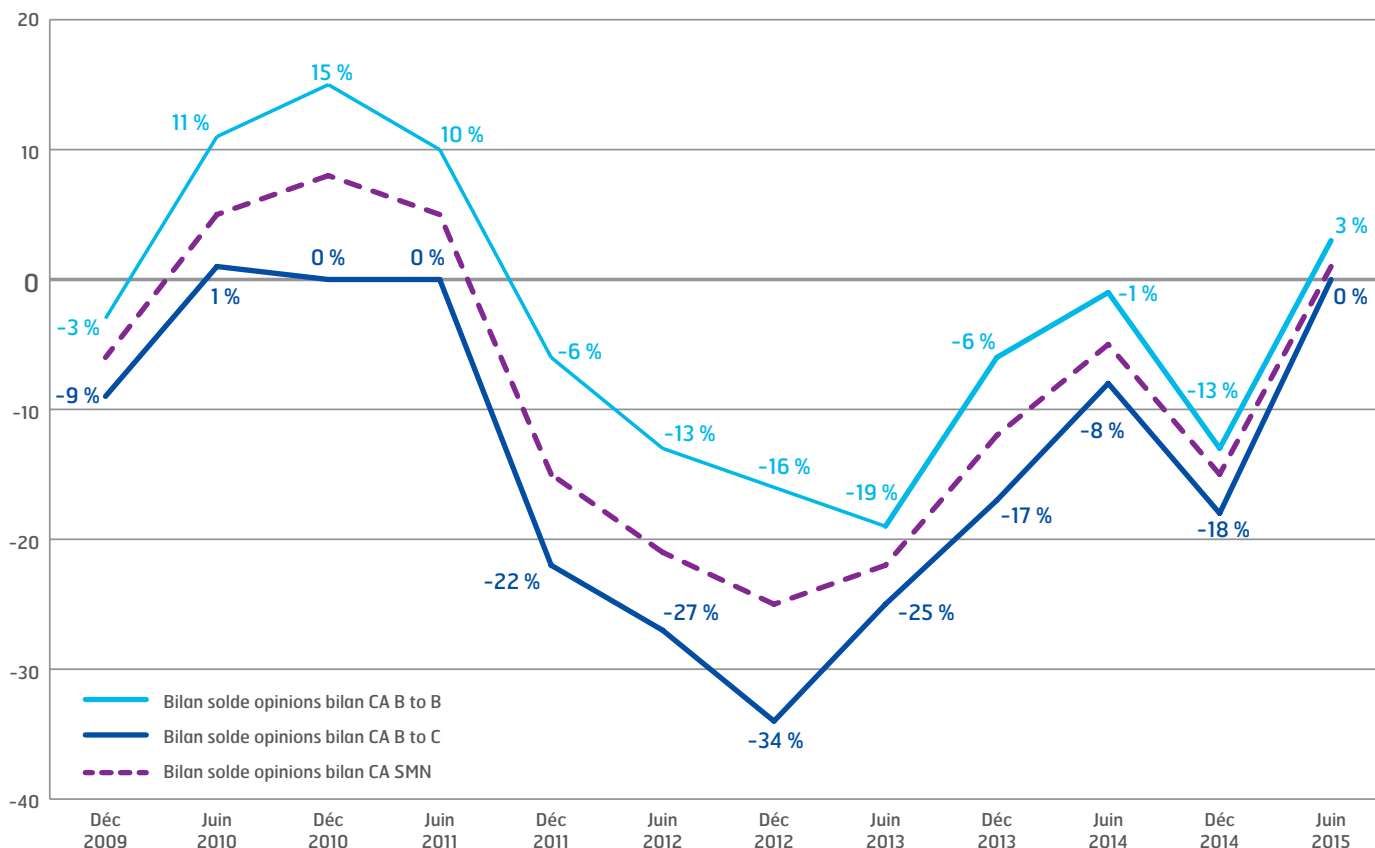
Soldes d'opinions	PERSPECTIVES 2 ^{ème} semestre 2015			
	CCIT Dieppe	CCIT Elbeuf	CCIT Rouen	CCI Seine Mer Normandie
Chiffre d'affaires	0%	3%	1%	1%
Panier moyen des clients	-7%	-3%	-3%	-4%
Marges	-5%	-6%	-4%	-4%
Trésorerie	-6%	0%	-5%	-5%
Investissement	6%	6%	-1%	1%
Effectifs (CDI)	1%	0%	0%	0%

- Supérieur à la tendance globale du territoire
- Comparable à la tendance globale du territoire
- Inférieur à la tendance globale du territoire

Avec des soldes d'opinions relativement similaires sur l'indicateur « chiffre d'affaires », les prévisions des chefs d'entreprise implantés sur les territoires de la CCIT d'Elbeuf, de Dieppe et de Rouen sont plutôt positives pour le semestre à venir (CCIT Elbeuf : 3% ; CCIT Dieppe : 1% ; CCIT Rouen : 0%). Et comme pour l'ensemble du territoire, on observe une progression de cet indicateur sur le territoire de la CCIT de Rouen (-8% à +1%), et plus particulièrement sur le territoire de la CCIT de Dieppe (-23% à 0%). De même, les résultats des soldes d'opinions des autres indicateurs sont relativement similaires à ceux observés sur l'ensemble du territoire. **Par contre, pour le semestre à venir, il est à noter que le niveau d'incertitude des chefs d'entreprise du territoire de la CCIT d'Elbeuf est nettement plus élevé que sur les autres territoires** (47% pour la CCIT d'Elbeuf contre 32% pour la CCIT de Rouen et 29% pour la CCIT de Dieppe).

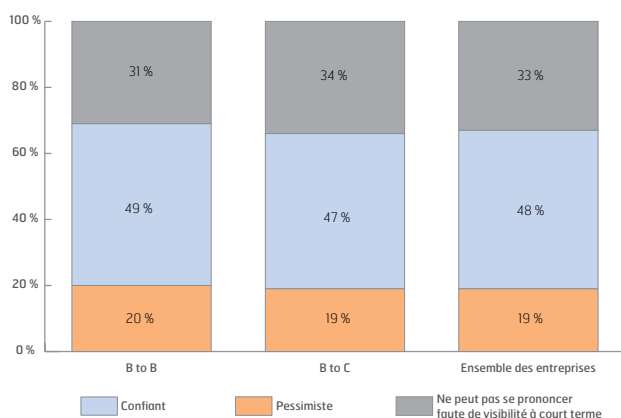
→ Perspectives 2^{ème} semestre 2015 (par secteur d'activité)

Evolution des soldes d'opinions chiffre d'affaires par secteur d'activité*



*Hors CCIT Elbeuf (pour les enquêtes réalisées entre décembre 2009 et décembre 2014)

Globalement, pour le semestre à venir (2^{ème} semestre 2015), êtes-vous :



Base répondants : 586

Bilan des perspectives de soldes d'opinions par secteur géographique

Soldes d'opinions	PERSPECTIVES 2 ^{ème} semestre 2015		
	B to B	B to C	CCI Seine Mer Normandie
Chiffre d'affaires	3%	0%	1%
Panier moyen des clients	-4%	-4%	-4%
Marges	-5%	-4%	-4%
Trésorerie	-5%	-6%	-5%
Investissement	2%	-1%	1%
Effectifs (CDI)	0%	0%	0%

- Supérieur à la tendance globale du territoire
- Comparable à la tendance globale du territoire
- Inférieur à la tendance globale du territoire

Conformément aux prévisions par secteur géographique, les résultats par secteur d'activité pour le semestre à venir sont plutôt positifs. Sur l'ensemble des indicateurs, les soldes d'opinions des différents indicateurs sont similaires, et nous observons une forte progression du solde d'opinions de l'indicateur « chiffre d'affaires » pour les entreprises issues du secteur B to B (-13% à +3%), comme pour les entreprises issues du secteur B to C (-18% à 0%). Enfin, **pour chacun de ces deux grands secteurs d'activité, près de la moitié des chefs d'entreprise sont confiants pour le semestre à venir.** Il est à noter que c'est la première enquête depuis juin 2009 où les écarts de prévisions sont si faibles entre ces deux secteurs, le secteur B to C ayant généralement des prévisions plus pessimistes que le secteur B to B.

→ Questions d'actualité : La veille et la recherche d'informations

Par la mise en place d'une veille stratégique, concurrentielle ou sectorielle, l'entreprise accroît sa réactivité en détectant des signaux faibles ou des alertes précoces qui lui permettent de s'adapter aux changements de son environnement. A travers des pratiques de management de l'information, c'est un véritable outil d'aide à la décision, de pilotage de la stratégie mais aussi un levier sous-estimé de valorisation des compétences internes. Le dispositif de veille doit être connecté au projet d'entreprise, servir l'activité et s'intégrer dans son organisation.

Veille sectorielle, concurrentielle, stratégique :

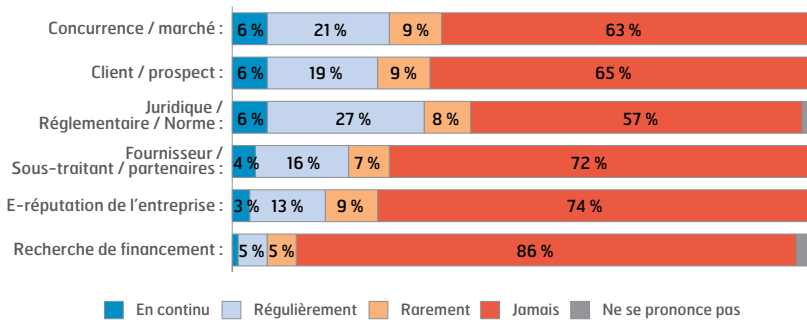
Réorienter la stratégie de mon entreprise
Conforter mes prises de décisions
Obtenir des informations à valeur ajoutée

Connaître mon territoire
Identifier mes concurrents et leurs prestations
Appréhender mon secteur d'activité et les tendances émergentes

Le Centre de documentation de la CCI de Rouen peut vous accompagner dans votre démarche de veille
http://www.rouen.cci.fr/Produits_prestations.asp

N'hésitez pas à contacter notre équipe 02.32.100.500 documentation@rouen.cci.fr

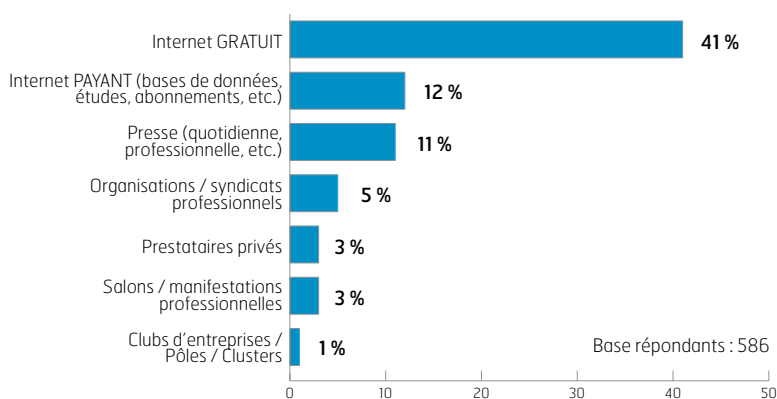
Parmi les thématiques suivantes, pouvez-vous nous préciser la périodicité à laquelle vous réalisez de la veille et de la recherche d'informations pour votre activité ?



Plus de la moitié des chefs d'entreprise interrogés ne mettent pas en place de veilles et ne recherchent pas d'informations parmi les thématiques suggérées. Et pour ceux qui en réalisent, ce sont essentiellement sur les thématiques « juridique / réglementaire / norme », « client / prospect » et « concurrence / marché ».

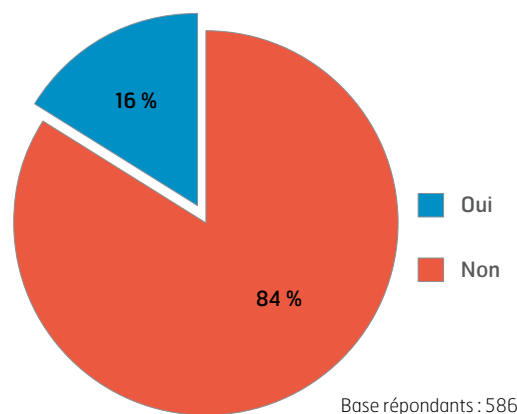
Base répondants : 586

Quelles sont les sources que vous utilisez le plus souvent pour réaliser vos veilles et vos recherches d'informations :



Internet constitue la principale source d'informations utilisée par les chefs d'entreprise de notre territoire.

Consacrez-vous un budget à la recherche d'informations ?



84% des chefs d'entreprise interrogés ne consacrent pas de budget à la recherche d'informations pour leur activité.

→ Le saviez-vous ?

Le Centre de Documentation vous accompagne dans votre démarche de veille, n'hésitez pas à le contacter :

02.32.100.500

documentation@rouen.cci.fr



Editeur : CCI de Rouen – 10 Quai de la Bourse CS 40641 76007 ROUEN Cedex 1
 Directeur de publication : Christian HÉRAIL
 Rédacteur en chef : Jacques CHARRON
 Rédacteur en chef adjoint : Jean-Charles BRUGOT
 Mise en page et cartographie : Emmanuel ROBERT
 Secrétariat de rédaction : Isabelle GALLARDO
 Création graphique et maquette : Mad'line communication
 Réalisation : CCI de Rouen, Service Etudes, Prospective et Attractivité.
 Impression : CCI de Rouen
 Dépôt légal : septembre 2015 - ISSN : en cours