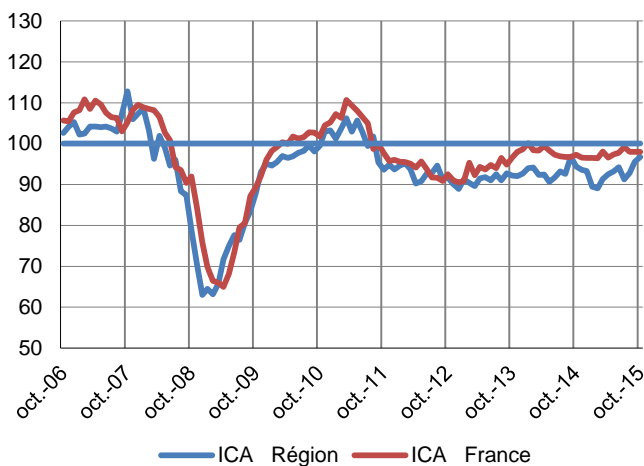


Le niveau d'activité économique de la région est inférieur aux attentes dans les services marchands, tandis que dans l'industrie, la tendance plus favorable se poursuit dans une moindre mesure. Pour autant, les prévisions formulées se veulent teintées d'un certain optimisme, tout en restant réalistes.

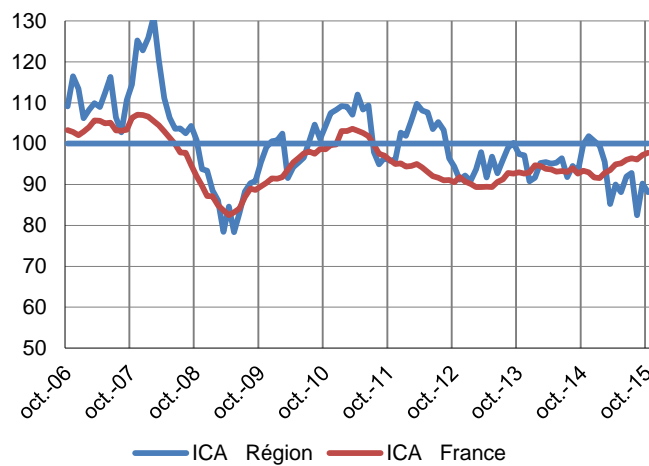
Indicateurs du Climat des Affaires

Un indicateur du climat des affaires permet une lecture rapide et simplifiée de la situation conjoncturelle. Il résume par une variable synthétique l'évolution des soldes d'opinion qui présentent des évolutions similaires dans le temps. En hausse, il traduit une amélioration du climat conjoncturel ; en baisse, sa dégradation ; 100 = moyenne de longue période.

Industrie



Services marchands



L'indicateur du climat des affaires dans l'industrie continue sa progression pour atteindre 96 (plus 1 point), suivant ainsi celle de l'ICA national qui atteint 98.

L'indicateur haut-normand pour les services marchands perd 2 points pour s'établir à 88, tandis que l'ICA national affiche un taux quasiment stable à 97.

Dernières enquêtes et statistiques de la Banque de France

Régionales

Travaux publics et commerce de gros – Cette enquête trimestrielle est réalisée aux mois de janvier, avril, juillet et octobre. [Accéder à la dernière enquête.](#)

Commerce de gros – Cette enquête trimestrielle est réalisée aux mois de janvier, avril, juillet et octobre. [Accéder à la dernière enquête.](#)

Les entreprises en Région
[Bilan 2014, perspectives 2015](#)

Nationales

Enquête mensuelle de conjoncture – [Cliquer ici](#)

Bâtiment et Travaux publics – [Cliquer ici](#)

Commerce de détail – [Cliquer ici](#)

Information sur les entreprises :

- Défaillances d'entreprises – [Cliquer ici](#)
- Évolution des crédits aux entreprises – [Cliquer ici](#)
- Accès des entreprises au crédit – [Cliquer ici](#)
- Taux des crédits aux entreprises – [Cliquer ici](#)



20,2 %

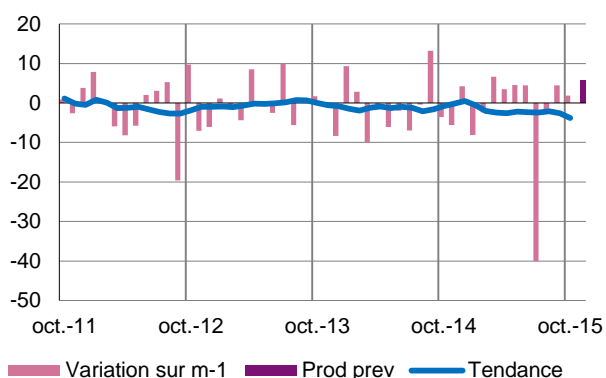
Poids des effectifs de l'industrie par rapport à la totalité des effectifs
(source : ACOSS-URSSAF 12/2014)

Industrie

Globalement, la production haut-normande poursuit sa légère progression. Les carnets de commandes s'étoffent à la faveur de la réception d'ordres émanant de la demande domestique. Le recours à l'intérim a progressé afin d'anticiper le fléchissement d'activité traditionnel en fin de l'année.

Production passée et prévisions

(en solde d'opinions CVS)



La production globale affiche de nouveau une amélioration en données CVS.

Les mises en fabrication sont en hausse, à des degrés divers, dans le secteur de la fabrication d'autres produits industriels, dont l'industrie chimique et les produits caoutchouc, plastiques et autres.

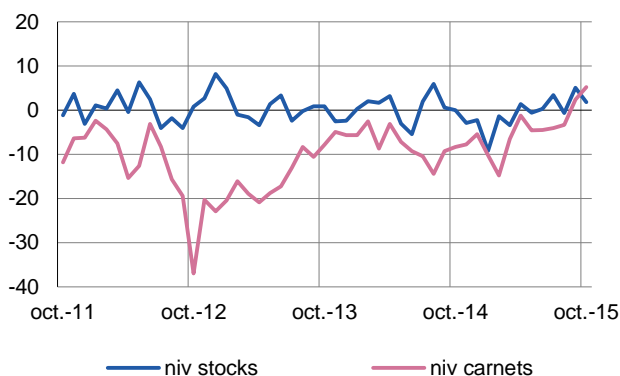
Cette embellie contrebalance la diminution des volumes observée dans les branches telles la métallurgie/fabrication de produits métalliques, le travail du bois/papier/imprimerie et les industries agricoles et alimentaires.

Les professionnels estiment cependant que les volumes produits devraient encore progresser quelque peu.

Ajustés en fonction des besoins, les effectifs se confortent d'un mois sur l'autre, et ils devraient garder cette tendance surtout dans les segments des industries agricoles et alimentaires, la fabrication de matériels de transport et les produits en caoutchouc, plastiques.

Situation des carnets et des stocks de produits finis

(en solde d'opinions CVS)



Les arrivées de commandes se renforcent grâce à la demande intérieure, à l'exception de la métallurgie/fabrication de produits métalliques, l'industrie chimique et la branche bois, papier, imprimerie.

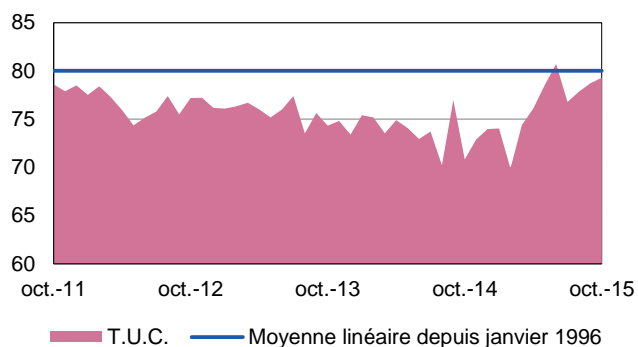
Toutefois, ce flux s'accompagne le plus souvent d'efforts consentis sur les prix alors que les coûts intégrés progressent, certes modérément.

L'appréciation portée sur l'état des carnets se redresse à nouveau pour dépasser la normale.

Les stocks de produits finis sont bien maîtrisés, même s'ils sont encore un peu lourds dans quelques unités. Les prévisions montrent qu'ils devraient se réduire pour satisfaire les prochaines entrées d'ordres.

Utilisation des capacités de production

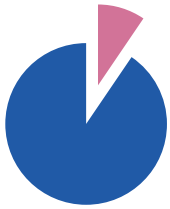
(en pourcentage)



Le TUC progresse d'un mois sur l'autre à 79.3%, en nette amélioration à un an d'intervalle (70.8%) et légèrement en deçà de sa moyenne de longue période (80%).

Plusieurs branches présentent un ratio supérieur à 80% : les équipements électriques, électroniques et informatiques (81%), la fabrication de matériels de transport (81.9%), la filière bois/papier/imprimerie (86.2%), les produits en caoutchouc/plastiques et autres (80.4%) et l'industrie chimique (87.7%).

Dans le même temps, le TUC apparaît particulièrement bas dans la métallurgie et fabrication de produits métalliques (en baisse modérée à 69%).



9,5 %

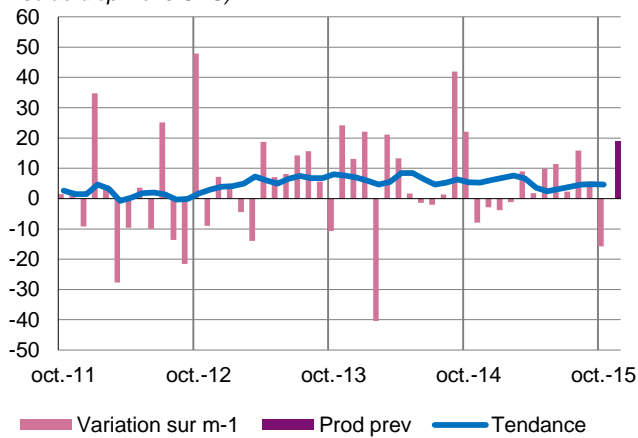
Poids des effectifs du sous-secteur dans la totalité de l'industrie
(source : ACOSS-URSSAF 12/2014)

Fabrication de denrées alimentaires et de boissons

Après plusieurs mois de hausse consécutive, le secteur enregistre un recul des mises en fabrication. Malgré cette évolution, les stocks s'alourdissent encore et sont jugés en moyenne très excédentaires. Les coûts des matières premières enregistrent une nouvelle baisse, plus modérée, alors que les prix de produits finis sont revalorisés. Les carnets étant en nette amélioration, et la demande bien orientée, les perspectives pour novembre sont favorables.

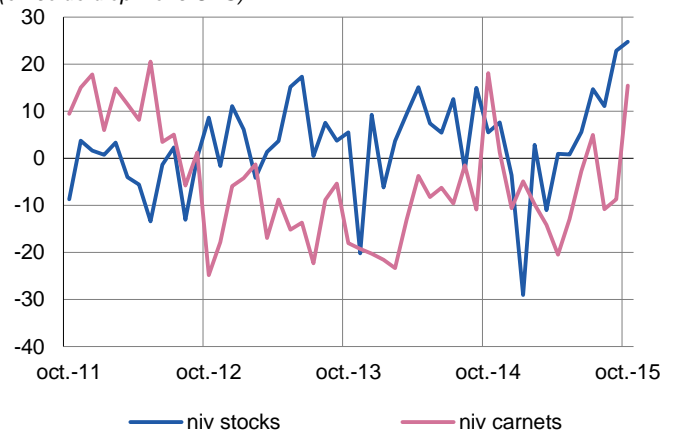
Production passée et prévisions

(en solde d'opinions CVS)



Situation des carnets et des stocks de produits finis

(en solde d'opinions CVS)





14,9 %

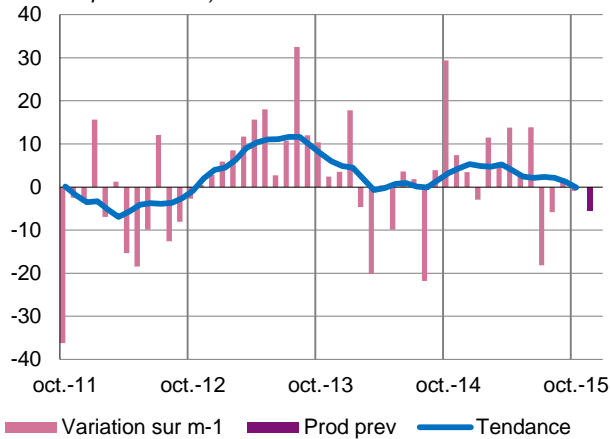
Poids des effectifs du sous-secteur dans la totalité de l'industrie
(source : ACOSS-URSSAF 12/2014)

Équipements électriques électroniques, informatiques et autres machines

La stabilisation de la production, observée précédemment, se confirme. Malgré les exportations en recul marqué, les entrées d'ordres n'enregistrent qu'un léger fléchissement. Une hausse du prix des matières premières est notée, tandis que les prix de vente évoluent peu. Les stocks sont toujours jugés insuffisants mais dans une moindre mesure et les carnets retrouvent un niveau positif. Pour autant, les anticipations d'activité sont négatives à brève échéance. Dans ce contexte, le repli des effectifs devrait se poursuivre.

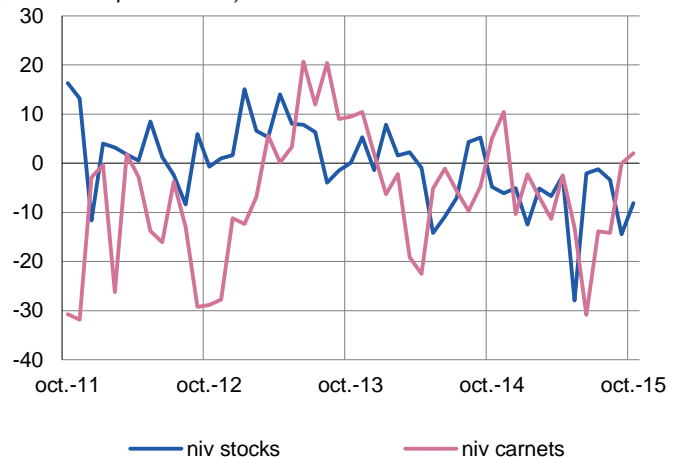
Production passée et prévisions

(en solde d'opinions CVS)



Situation des carnets et des stocks de produits finis

(en solde d'opinions CVS)





12,7 %

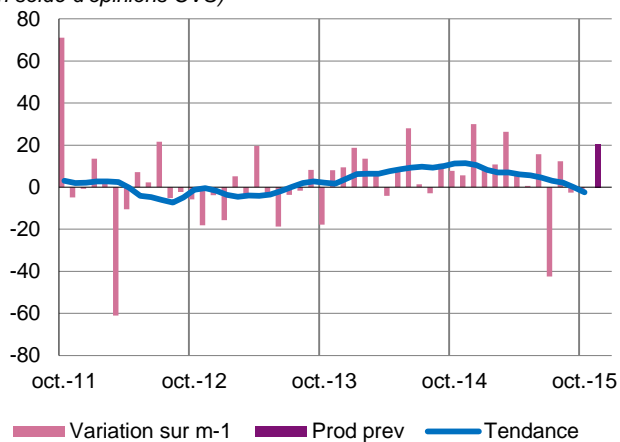
Poids des effectifs du sous-secteur dans la totalité de l'industrie
(source : ACOSS-URSSAF 12/2014)

Matériels de transport

La production du secteur enregistre de nouveau un léger ralentissement. Néanmoins, la demande globale reste en nette progression grâce aux commandes intérieures reçues, en partie satisfaites sur les stocks. Les prix sont stables même si la pression à la baisse est constante. Les carnets sont considérés correctement garnis ce qui laisse entrevoir une accélération de la production. Dans ce contexte, le renforcement des effectifs en cours devrait se poursuivre.

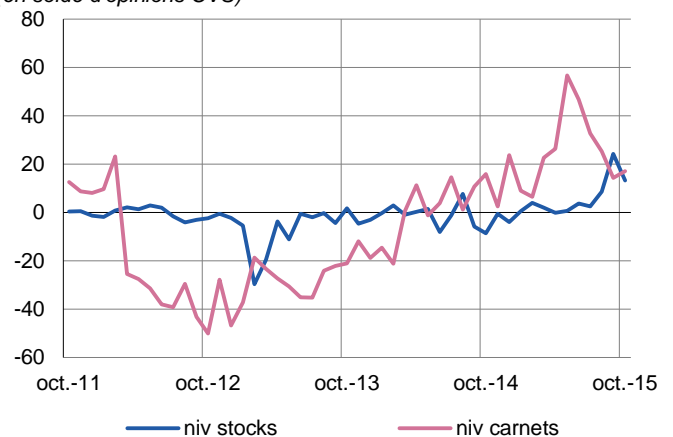
Production passée et prévisions

(en solde d'opinions CVS)



Situation des carnets et des stocks de produits finis

(en solde d'opinions CVS)





63,0 %

Poids des effectifs du sous-secteur dans la totalité de l'industrie
(source : ACOSS-URSSAF 12/2014)

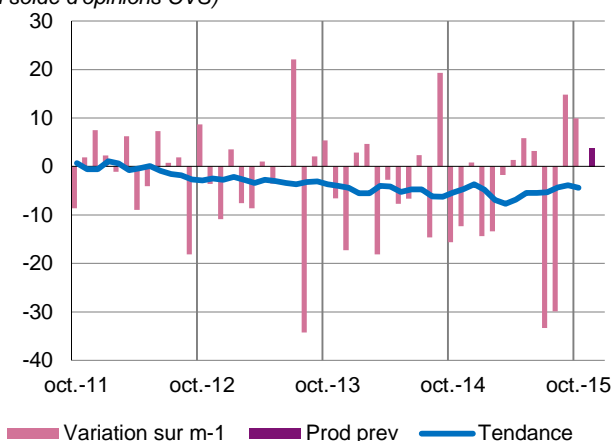
Autres produits industriels

Textiles, habillement, cuir et chaussure – Industrie chimique – Produits en caoutchouc, plastique et autres produits non métalliques – Métallurgie et produits métalliques – Bois, papier et imprimerie

Le rebond d'activité constaté en septembre se poursuit, tiré à la hausse par les branches de l'industrie chimique et des produits en caoutchouc, plastiques et autres, et ce en dépit d'une contraction des entrées d'ordres nationaux. Les carnets se regarnissent. Dans ce contexte, les prévisions formulées à court terme font état d'une poursuite de la hausse des fabrications, qui entrainerait un renfort de main d'œuvre.

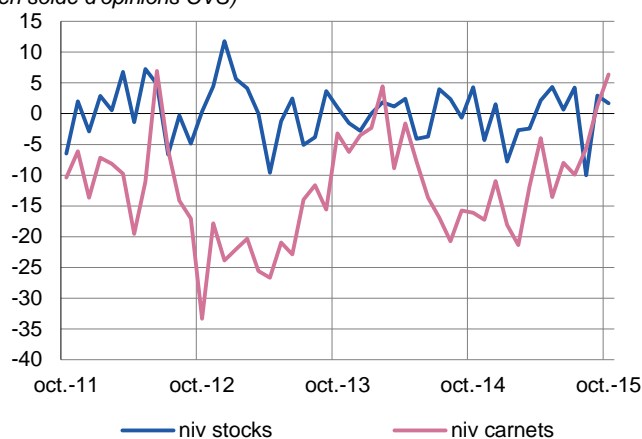
Production passée et prévisions

(en solde d'opinions CVS)



Situation des carnets et des stocks de produits finis

(en solde d'opinions CVS)



Travail du bois, industrie du papier et imprimerie

Comme les prévisions l'anticipaient, l'activité recule nettement en raison de la mauvaise orientation de la demande intérieure, impactant à la baisse l'utilisation de l'outil de production.

Les prix de vente sont revalorisés du fait de la progression à la hausse des prix des matières premières dans un contexte toujours empreint d'une vive concurrence.

Pour le moment, les carnets sont jugés satisfaisants. Mais les pronostics, faisant état d'un ralentissement de l'activité, devraient impacter négativement la situation de l'emploi.

Métallurgie et fabrication de produits métalliques

La production s'inscrit en baisse marquée par rapport à septembre, la demande nationale ayant manqué de vigueur, et ce, malgré une réduction des prix de vente. Les portefeuilles d'ordres se sont contractés et sont jugés en deçà de la normale.

Les effectifs sont stables et ne devraient guère varier.

Les volumes de fabrication devraient encore se tasser et les stocks se réduire, laissant de nouveau planer des incertitudes pour les mois à venir.

Produits en caoutchouc, plastique et autres

Après un ralentissement continu et comme escompté, l'activité enregistre une progression en octobre. Les carnets se regarnissent alimentés par la demande domestique. Le prix des matières premières est en baisse et commence à se répercuter partiellement sur les prix de vente en raison du niveau de l'euro face au dollar et d'une forte concurrence.

Les stocks se reconstituent mais restent inférieurs à la normale.

Les perspectives, toutefois optimistes, tablent sur une nouvelle amélioration des volumes de fabrication, engendrant des embauches à court terme.

Industrie chimique

Malgré le recul des commandes enregistrées, tant sur le marché intérieur qu'à l'international, l'activité s'accroît significativement notamment en raison d'opérations de maintenance achevées, impactant positivement le taux d'utilisation de l'outil de production.

Les plans de charge sont correctement garnis et devraient majoritairement être honorés par ponction sur les stocks.

À noter, la situation de l'emploi qui s'améliore et devrait conserver cette tendance dans une moindre mesure dans les mois à venir, compte tenu des prévisions de ralentissement de la croissance des fabrications annoncées.



36,1 %

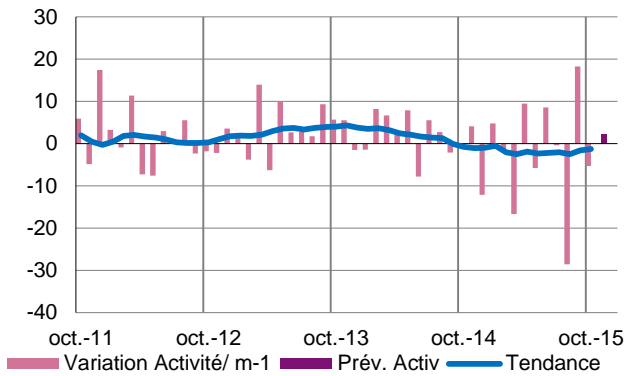
Poids des effectifs des services marchands par rapport à la totalité des effectifs
(source : ACOSS-URSSAF 12/2014)

Services marchands

Globalement, l'activité se replie d'un mois sur l'autre, à l'exception de certaines branches. Malgré le ralentissement des entrées de commandes enregistré, les professionnels anticipent un courant d'affaires correct à court terme.

Évolution globale

Activité passée et prévisions
(en solde d'opinions CVS)



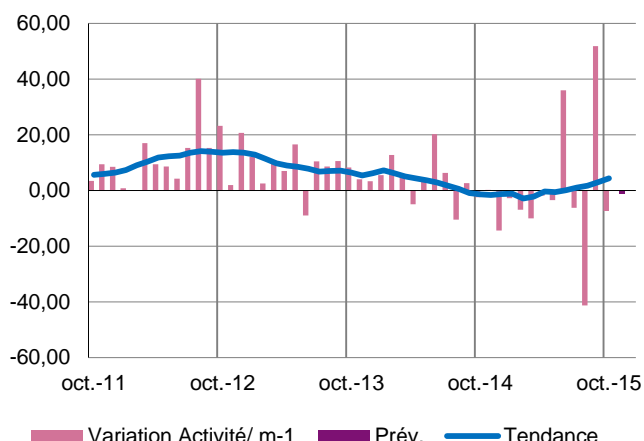
Le secteur des services marchands évolue à la baisse, en dépit de la nette amélioration observée dans les secteurs des activités informatiques, d'information et services et des activités liées à l'emploi pour lesquels la demande est plus favorablement orientée.

Les prix des prestations se stabilisent et les trésoreries se reconstituent.

L'activité devrait se maintenir, voire légèrement progresser, dans les prochaines semaines.

Activités spécialisées, scientifiques et techniques, services administratifs et soutien

Évolution de la demande et prévisions
(en solde d'opinions CVS)



Activités juridiques, comptables, de gestion, d'architecture, d'ingénierie, et d'analyse technique

Dans la continuité du mois précédent, le courant d'affaires progresse, tempéré par une demande moins dynamique.

Les trésoreries sont équilibrées.

L'activité à court terme reste bien orientée et pourrait avoir un impact positif sur l'emploi.

Activités des services administratifs et de soutien

Activités liées à l'emploi

L'animation sur le marché de l'intérim observée ces derniers mois poursuit sa progression avec un nombre de missions toujours en hausse.

Les prix continuent de baisser et les trésoreries de se dégrader.

Comme les mois précédents, les responsables d'agence maintiennent des prévisions pessimistes d'ici la fin de l'année.

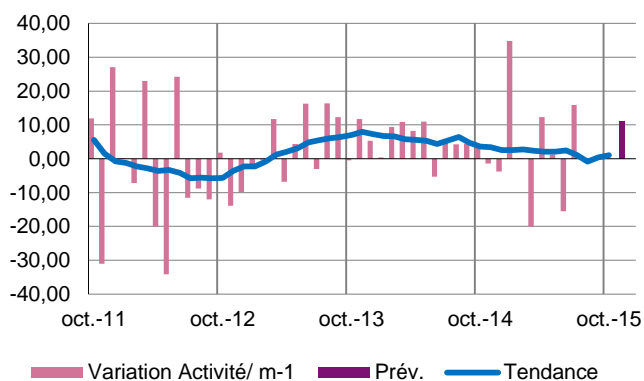
Services relatifs aux bâtiments et aménagement paysager

Le rebond observé en septembre a été de courte durée, le nombre de prestations exécutées s'inscrivant en repli.

Malgré le recul de la demande, une sensible reprise de l'activité est prévue dans les prochaines semaines.

Transports, hébergement et restauration

Évolution de la demande et prévisions
(en solde d'opinions CVS)



Transports routiers de fret et par conduites

Les volumes transportés progressent et après les baisses consenties le mois dernier, les prix se stabilisent, entraînant une amélioration des trésoreries.

La tendance positive devrait se poursuivre en novembre.

Hébergement

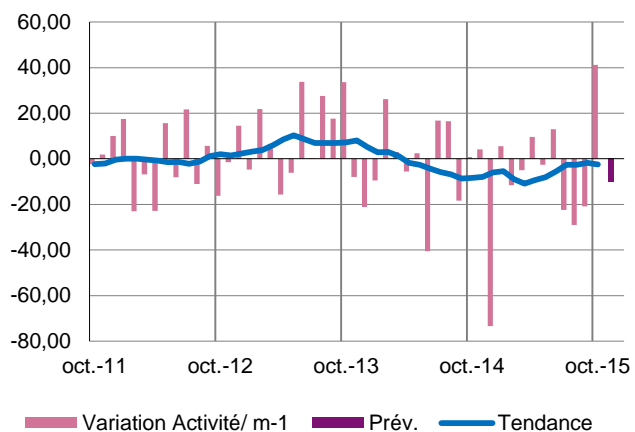
Conformément aux prévisions, les taux de fréquentation se sont dégradés.

Les revalorisations tarifaires se poursuivent, à un degré moindre. Elles permettent une amélioration sensible des trésoreries qui, cependant, restent négatives.

Une reprise de l'activité est anticipée dans les prochaines semaines.

Information et communication

Évolution de la demande et prévisions
(en solde d'opinions CVS)



Activités informatiques et services d'information

En octobre, grâce à une demande soutenue, l'activité de la branche se redresse nettement.

Les efforts consentis sur les prix sont maintenus et si les trésoreries s'améliorent, elles demeurent insuffisantes.

Les professionnels prévoient une légère correction de l'activité pour les prochaines semaines.