



Au 1^{er} trimestre 2018, l'emploi salarié normand progresse à peine

Au 1^{er} trimestre 2018 en Normandie, seuls le tertiaire marchand et l'intérim affichent une croissance de l'emploi tandis que la construction connaît une nouvelle baisse. Au total, l'emploi salarié normand progresse à peine. Après une baisse fin 2017, le taux de chômage remonte. Il se situe toutefois à un niveau inférieur à celui observé il y a un an. Les créations d'entreprises sont toujours en hausse, essentiellement grâce aux micro-entreprises. Les mises en chantier de logements sont en légère baisse, toutefois les autorisations de construction augmentent par rapport au trimestre précédent. Le nombre de nuitées dans les hôtels progresse peu, et nettement moins qu'au niveau national. La clientèle étrangère est en forte hausse, tandis que la clientèle française recule.

Laura Le Mains, Étienne Silvestre (Insee Normandie)

Rédaction achevée le 04 juillet 2018

L'emploi dans la construction repart à la baisse et l'intérim ralentit

Au 1^{er} trimestre 2018, l'emploi salarié progresse à peine en Normandie (+0,1 %), légèrement moins qu'au niveau national (+0,2 %; *figure 1*). Il est stable dans la fonction publique et augmente de +0,2 % dans le secteur privé.

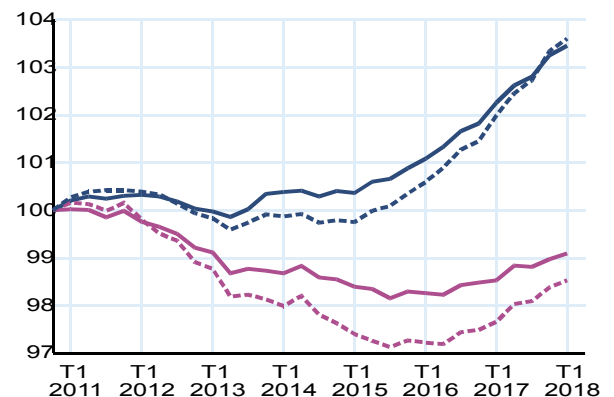
Cette amélioration de l'emploi salarié est portée par le tertiaire marchand hors intérim (+0,3 %; *figure 2*). Ce trimestre, la stabilité de l'industrie se confirme. Le tertiaire non marchand se maintient aussi, mais reste déficitaire sur un an (-0,3 %). Après un rebond au précédent trimestre, la construction fléchit de nouveau en Normandie (-0,6 %), alors que la France connaît une croissance ralentie (+0,3 %). De ce fait, l'intérim est trois fois moins dynamique qu'au trimestre précédent (+1,3 %), même si sa croissance reste plus importante qu'au niveau national (*figure 3*).

Sur un an, l'emploi salarié normand progresse de +0,6 %, soit deux fois moins qu'au niveau national.

1 Évolution de l'emploi salarié

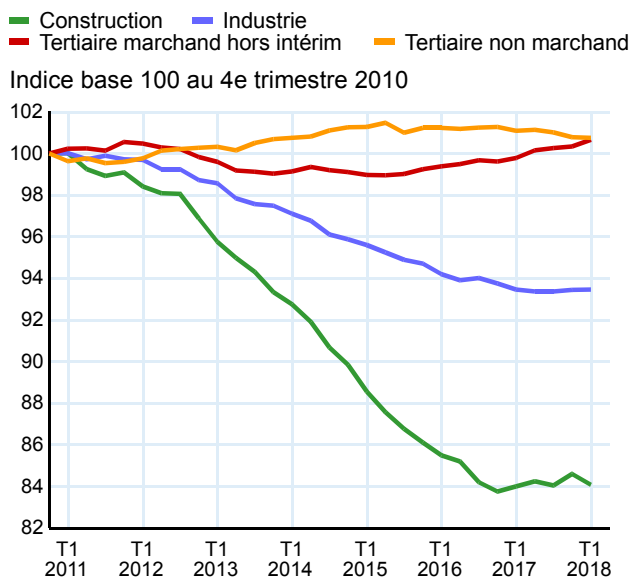
- emploi salarié Total - Normandie
- emploi salarié Total - France hors Mayotte
- emploi salarié Privé - Normandie
- emploi salarié Privé - France hors Mayotte

Indice base 100 au 4e trimestre 2010



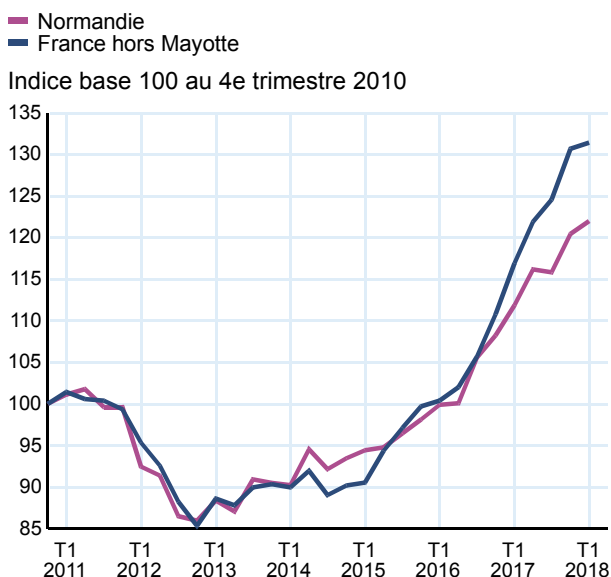
Note : données CVS, en fin de trimestre. Les données du dernier trimestre affiché sont provisoires. Champ : emploi salarié total (voir avertissement).
Sources : Insee, estimations d'emploi ; estimations trimestrielles Acooss-Urssaf, Dares, Insee.

2 Évolution de l'emploi salarié par secteur en Normandie



Notes : données CVS, en fin de trimestre. Les données du dernier trimestre affiché sont provisoires.
Sources : Insee, estimations d'emploi ; estimations trimestrielles Acoiss-Urssaf, Dares, Insee.

3 Évolution de l'emploi intérimaire



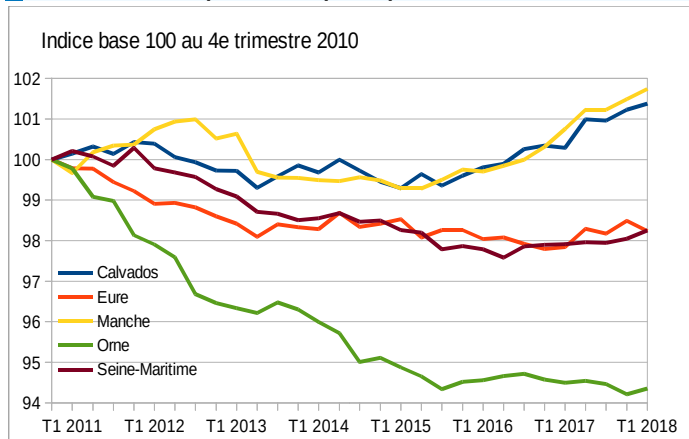
Notes : données CVS, en fin de trimestre. Les données du dernier trimestre affiché sont provisoires.
Sources : Insee, estimations d'emploi ; estimations trimestrielles Acoiss-Urssaf, Dares, Insee.

L'emploi tertiaire en hausse dans tous les départements

L'emploi salarié progresse dans tous les départements normands, hormis dans l'Eure où il fléchit (-0,3 %). Avec une hausse de +0,3 %, la Manche est le département le plus dynamique en termes d'emploi ce trimestre (figure 4). L'Orne connaît sa première hausse de l'emploi depuis le 3^e trimestre 2016 (+0,1 %).

Dans les cinq départements, le tertiaire hors intérim progresse et la construction fléchit. Le tertiaire est légèrement plus dynamique dans la Manche et le Calvados (+0,2 %). La Manche bénéficie également d'une accélération de l'industrie (+0,9 %). En Seine-Maritime, le moindre élan du tertiaire est compensé par l'intérim, qui ralentit peu (+3,4 %). L'Orne et l'Eure sont les seuls départements où l'industrie diminue. Toutefois, alors que l'intérim accélère dans l'Orne, il baisse nettement dans l'Eure (-4,3 %). Sur un an, l'emploi salarié est en hausse dans tous les départements, sauf dans l'Orne (-0,1 %).

4 Évolution de l'emploi salarié par département en Normandie



Note : données CVS, en fin de trimestre. Les données du dernier trimestre affiché sont provisoires.
Champ : emploi salarié total (voir avertissement).
Sources : Insee, estimations d'emploi ; estimations trimestrielles Acoiss-Urssaf, Dares, Insee.

AVERTISSEMENT

Jusqu'à présent, les estimations trimestrielles d'emploi (ETE) publiées au niveau localisé (région et département) portaient seulement sur les salariés du secteur marchand – hors agriculture et activité des particuliers employeurs – en France métropolitaine. À partir de la publication de juillet 2018, le champ des ETE localisé est étendu à l'ensemble de l'emploi salarié et aux départements d'outre-mer (hors Mayotte). Par rapport à la situation antérieure, sont donc ajoutés les salariés de la fonction publique, de l'agriculture et de l'ensemble des particuliers employeurs.

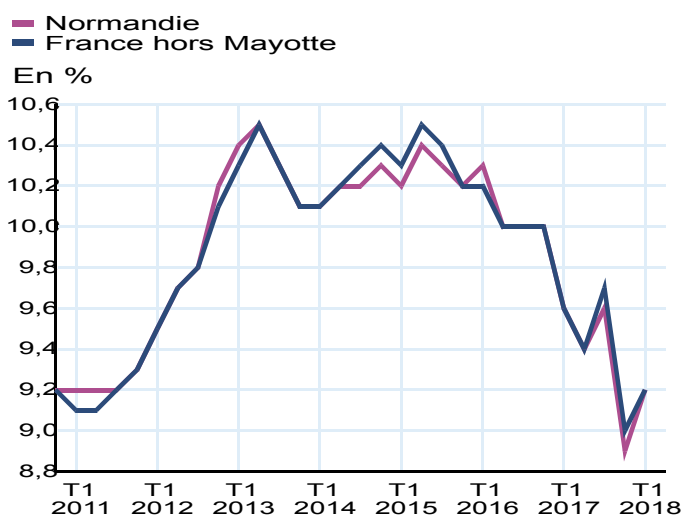
De plus, une distinction des emplois « privé » et « public », établie à partir de la catégorie juridique des employeurs, est disponible au niveau régional. Les niveaux de l'emploi « privé » publiés par les Urssaf et par l'Insee diffèrent du fait d'écarts de champ et de concept, et de légères différences peuvent exister sur les taux d'évolution (effets de composition liés aux écarts de niveaux).

Parallèlement, l'introduction de la déclaration sociale nominative (DSN) en remplacement du bordereau récapitulatif de cotisations (BRC) peut entraîner des révisions accrues sur les données, en particulier durant la phase de montée en charge de la DSN.

Le taux de chômage remonte, mais reste en baisse sur un an

Au 1^{er} trimestre 2018, le taux de chômage s'établit à 9,2 % en Normandie, comme au niveau national. Après avoir nettement reculé au précédent trimestre, il remonte de +0,3 point en Normandie et de +0,2 point au niveau national. Sur un an, le chômage reste néanmoins clairement orienté à la baisse, tant en Normandie qu'en France hors Mayotte (-0,4 point ; figure 5).

5 Taux de chômage



Notes : données trimestrielles CVS. Les données du dernier trimestre affiché sont provisoires.
Source : Insee, taux de chômage au sens du BIT et taux de chômage localisé.

Ce trimestre, le taux de chômage progresse dans tous les départements normands. La hausse est plus prononcée dans l'Eure et la Seine-Maritime (+0,4 point), qui avaient déjà les plus forts taux

de chômage. La remontée est moindre dans les autres départements, notamment la Manche et l'Orne (+ 0,2 point). Sur un an, le taux de chômage diminue dans tous les départements normands, de - 0,3 point dans la Seine-Maritime à - 0,5 point dans la Manche.

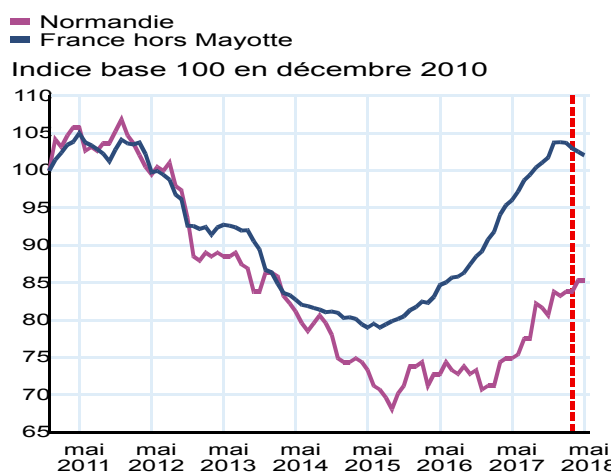
Contrairement au taux de chômage, le nombre de demandeurs d'emplois inscrits à Pôle emploi en catégorie A, B et C diminue de - 0,4 % en Normandie alors qu'il se maintient au niveau national. Les jeunes de moins de 25 ans bénéficient de cette diminution (- 0,8 %), contrairement aux demandeurs de 50 ans ou plus (+ 0,5 %) et ceux inscrits depuis plus d'un an (+ 1,7 %).

Cette baisse des demandeurs d'emploi ce trimestre concerne tous les départements, hormis l'Orne (+ 0,4 %). En revanche, sur un an, les demandeurs d'emploi progressent toujours en Normandie (+ 1,3 %). Cette évolution s'observe dans tous les départements, sauf dans la Manche (- 0,7 %).

Une légère baisse des mises en chantier dans le résidentiel

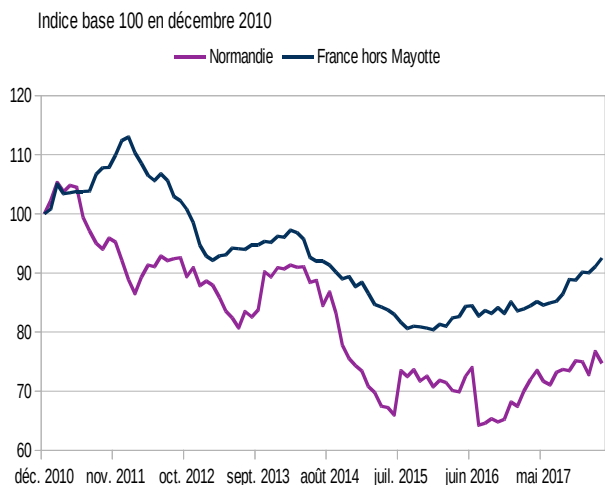
À la fin du 1^{er} trimestre 2018, en données cumulées sur 12 mois, les mises en chantier de logements diminuent de - 0,2 %, moins fortement qu'au niveau national (- 0,8 % ; *figure 6*).

6 Évolution du nombre de logements commencés



Note : données mensuelles brutes, en date réelle. Chaque point représente l'évolution du cumul des 12 derniers mois.
Source : SDES, Sit@del2.

7 Évolution de la surface de plancher des locaux commencés à la construction



Notes : données brutes en date de prise en compte. Moyenne glissante sur 12 mois.
Sources : SDES, Sit@del2.

Cependant, les autorisations de logements cumulées sur 12 mois progressent de + 0,3 % dans la région alors qu'elles sont en légère

baisse au niveau national (- 0,8 %). Cette hausse est essentiellement portée par le Calvados, les autorisations diminuant en Seine-Maritime. Sur l'ensemble de l'année, la croissance des mises en chantier de logements est très soutenue dans la région (+ 12,4 %, plus qu'au niveau national (+ 9,4 %).

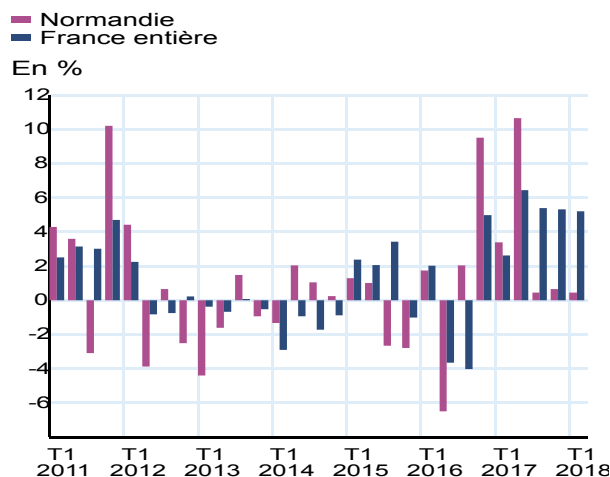
Ce trimestre, en données cumulées sur 12 mois, la surface des locaux professionnels mis en chantier augmente de + 2,0 % dans la région, un peu moins qu'au niveau national (+ 3,1 % ; *figure 7*).

Cette hausse est particulièrement importante en Seine-Maritime et dans le Calvados (respectivement + 18,0 % et + 7,2 %). La surface des locaux mis en chantier régresse dans les trois autres départements. Au niveau des autorisations, elles augmentent également, nettement plus qu'au niveau national (+ 6,4 % en Normandie contre + 2,7 % au niveau national).

Une atonie de la fréquentation française dans les hôtels

En glissement annuel, les nuitées dans les hôtels normands progressent de + 0,4 % ce trimestre (*figure 8*), soit nettement moins qu'en France métropolitaine (+ 5,0 %).

8 Évolution de la fréquentation dans les hôtels



Note : données mensuelles brutes. Évolution du nombre de nuitées du mois de l'année n par rapport au même mois de l'année n-1.
Source : Insee, en partenariat avec les comités régionaux du tourisme (CRT) et la DGE.

La clientèle étrangère est aussi dynamique dans la région (+ 13,8 %) qu'au niveau national. La clientèle française diminue toutefois de - 1,7 %, alors qu'elle progresse de + 1,2 % en métropole. Ce regain bénéficie en effet à d'autres régions, Pays de la Loire et Île-de-France en tête.

Les nuitées dans les hôtels augmentent dans la Manche (+ 2,1 %), l'Orne (+ 2,3 %) et le Calvados (+ 1,2 %), se maintiennent dans l'Eure et diminuent de - 1,4 % en Seine-Maritime. L'afflux de clients étrangers ne concerne en effet que les trois départements de l'ex Basse-Normandie. Dans le Calvados, néanmoins, les nuitées progressent globalement assez peu, du fait d'un recul de la clientèle française particulièrement vif (- 3,6 %).

La dynamique de créations portée par les micro-entreprises

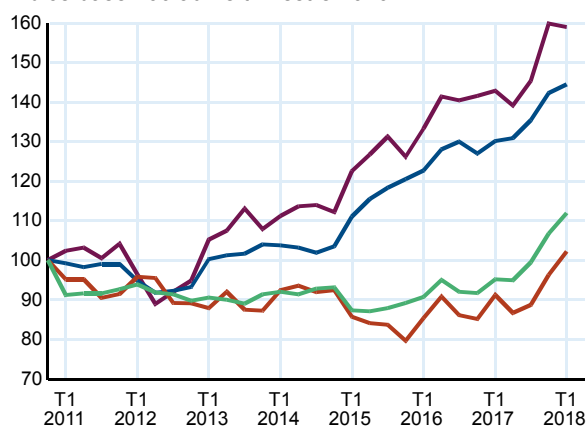
Au 1^{er} trimestre 2018, les créations d'entreprises augmentent de + 6,2 % par rapport au trimestre précédent, contre + 4,9 % en France métropolitaine (*figure 9*). Cette dynamique est exclusivement portée par les micro-entreprises (+ 19,5 % en Normandie contre + 9,5 % en France métropolitaine), celles des entreprises classiques étant en légère baisse (- 0,6 % en Normandie contre + 1,6 % en France métropolitaine). Hormis la construction, tous les secteurs d'activités contribuent à la dynamique régionale. Contrairement au trimestre précédent, les créations d'entreprises industrielles reprennent, avec 40 créations sur ce trimestre.

La dynamique de création est particulièrement soutenue dans le Calvados (+ 5,4 %) et relativement faible dans l'Eure (+ 0,6 %).

9 Créations d'entreprises

- Normandie hors micro-entr.
- France entière hors micro-entr.
- Normandie y/c micro-entr.
- France entière y/c micro-entr.

Indice base 100 au 4e trimestre 2010



Note : données trimestrielles corrigées des variations saisonnières (CVS). Champ : ensemble des activités marchandes hors agriculture.

Source : Insee, REE (Répertoire des Entreprises et des Établissements - Sirene).

Parallèlement, les défaillances brutes cumulées sur 12 mois continuent de diminuer par rapport au trimestre précédent (figure 10), mais à un rythme moins soutenu qu'au niveau national (-0,6 % contre -2,8 %). Elles augmentent toutefois dans les

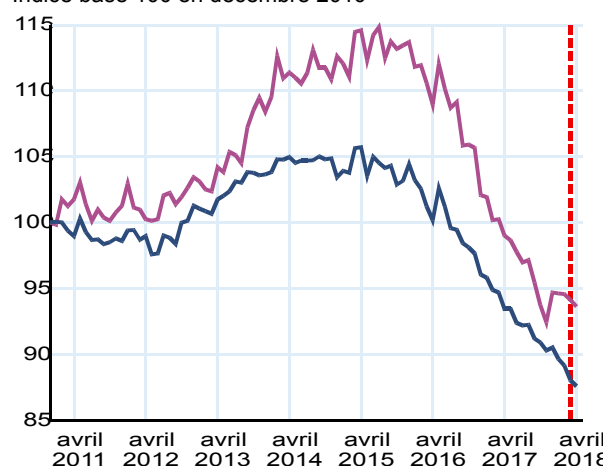
services (+ 0,7 %), après plusieurs trimestres consécutifs de baisse, et dans la construction (+ 0,6 %).

Le recul des défaillances est important dans l'Orne (- 8,5 %) mais s'observe aussi en Seine-Maritime (- 3,6 %) et dans l'Eure (- 1,5 %). En revanche, les défaillances progressent de + 10,4 % dans la Manche et de + 1,8 % dans le Calvados. ■

10 Défaillances d'entreprises

- Normandie
- France entière

Indice base 100 en décembre 2010



Notes : données mensuelles brutes au 28 juin 2018, en date de jugement. Chaque point représente l'évolution du cumul des douze derniers mois.

Source : Fiben, Banque de France.

Contexte international : le commerce mondial resterait solide mais ralentirait un peu

Début 2018, le commerce mondial garderait de l'élan mais décélérerait un peu après une franche reprise fin 2017. Les tensions protectionnistes pourraient, par ailleurs, peser sur la vigueur des échanges internationaux.

L'inflation s'élèverait franchement aux États-Unis et un peu moins en zone euro, portée par la diffusion des hausses de prix de l'énergie.

D'ici fin 2018, la politique budgétaire expansionniste porterait l'accélération de l'activité aux États-Unis, mais intervenant en haut de cycle, elle contribuerait à la hausse des prix et pourrait présenter un risque sur les taux d'intérêt américains.

Dans les autres économies avancées, l'activité augmenterait un peu moins vite qu'en 2017.

Contexte national : l'activité économique française croîtrait en 2018 à un rythme moins soutenu qu'en 2017

En France, l'activité économique a ralenti début 2018 (+ 0,2 %) après un quatrième trimestre 2017 dynamique (+ 0,7 %). L'investissement des entreprises a calé du fait du repli de l'investissement en biens manufacturés. La consommation des ménages a été atone au premier trimestre, à l'image de sa faible progression en 2017. Enfin, les échanges extérieurs se sont légèrement repliés, la contribution du commerce extérieur à la croissance s'annulant en début d'année, après avoir été nettement positive fin 2017.

Le climat des affaires s'est replié depuis son point haut de la fin 2017 mais reste à un niveau élevé. Le PIB progresserait de 1,7 % en 2018, après 2,3 % en 2017. L'emploi marchand resterait dynamique mais ralentirait en 2018, permettant tout de même une poursuite de la baisse du taux de chômage qui s'établirait à 8,8 % en fin d'année.

Insee Normandie
5, rue Claude Bloch- BP 95137
14024 Caen Cedex

Directeur de la publication :
Daniel Brondel

Rédactrice en chef :
Maryse Cadalanu

Attachée de presse :
Carole Joselier
Tél : 02.35.52.49.17

ISSN : 2105-1151@Insee 2018

Pour en savoir plus :

- Pouget J., Tallet F., Guillet X., Parent C. « Ciel voilé en Europe », *Note de conjoncture nationale* juin 2018

www.insee.fr/fr rubrique Statistiques

- Tableaux de bord de la conjoncture www.insee.fr/fr rubrique Statistiques

