



La population de l'Orne s'infléchit de 0,3 % par an

L'Orne compte 287 750 habitants au 1^{er} janvier 2014. Avec un repli démographique de 0,3 % par an entre 2009 et 2014, ce département se démarque des quatre autres départements normands. La population des cinq principales villes ornaises (Alençon, Flers, Argentan, L'Aigle et La Ferté-Macé) et celle des petites villes s'infléchit. Offrant un cadre de vie préservé, les petites communes parviennent à mieux contenir l'érosion de leur population.

Isabelle Bigot

Au 1^{er} janvier 2014, les 413 communes de l'Orne comptent 287 750 habitants, soit 4 460 de moins qu'en 2009 (figure 1). Il se place ainsi au 76^e rang parmi les 100 départements français et se retrouve proche, en ce qui concerne le nombre d'habitants, des départements de la Mayenne (en Pays de la Loire) et des Ardennes (dans le Grand Est). Entre 2009 et 2014, la population ornaise a diminué de 0,3 % par an. Le solde migratoire négatif (-0,3 %) n'est pas compensé par le solde naturel devenu lui aussi négatif. L'Orne présente donc un profil atypique au regard des quatre autres départements normands qui gagnent des habitants. L'Eure et le Calvados sont les plus dynamiques avec une croissance démographique de respectivement 0,5 % et 0,3 %, presque entièrement portée par leur solde naturel positif.

Les trois arrondissements ornais sont touchés par les baisses de population (figure 2). Dans celui d'Alençon, qui rassemble 115 communes, et celui d'Argentan, qui en totalise 185, le nombre d'habitants baisse de 0,3 % par an. Le recul est plus sensible dans l'arrondissement de Mortagne-au-Perche où il atteint 0,4 % par an.

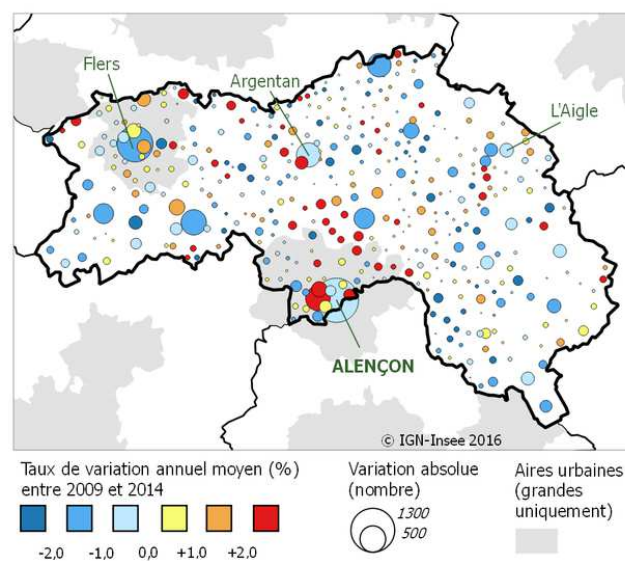
1 L'Orne, seul département normand où le solde naturel et le solde migratoire sont tous les deux négatifs

Évolution des populations municipales 2009 et 2014, soldes naturels et migratoires

Départements	Population municipale		Évolution annuelle		
	2009	2014	2009-2014	due au solde naturel (%)	due au solde migratoire (%)
Calvados	680 908	691 670	+0,3	+0,3	+0,1
Eure	582 822	598 347	+0,5	+0,4	+0,1
Manche	497 762	499 958	+0,1	0,0	+0,1
Orne	292 210	287 750	-0,3	-0,1	-0,3
Seine-Maritime	1 250 120	1 257 920	+0,1	+0,4	-0,3
Normandie	3 303 822	3 335 645	+0,2	+0,3	-0,1
France	64 304 500	65 906 986	+0,5	+0,4	+0,1

2 Le recul de la population est plus sensible dans l'arrondissement de Mortagne-au-Perche

Taux de variation annuel moyen de la population des communes entre 2009 et 2014 (%)



Le département de l'Orne compte 413 communes (figure 3). Athis-Val-de-Rouvre, commune nouvelle créée en 2016 et issue du regroupement de huit communes, fait désormais partie des dix communes les plus peuplées de l'Orne. Sa population est stable entre 2009 et 2014.

Les communes ornaises comptant moins de 3 500 habitants sont les moins touchées par le repli démographique. Entre 2009 et 2014, leur population ne s'infléchit que de 0,1 % par an. Parmi elles, les communes de 250 à 499 habitants tirent leur épingle du jeu et sont les seules à être en légère expansion, la population y augmentant de 0,2 % par an. Les communes de moins de 3 500 habitants gagnant des habitants sont le plus souvent à proximité d'une unité urbaine offrant emplois et services à la population. C'est le cas par exemple de Mortrée à proximité de Sées ou de Saint-Georges-les-Groseillers, à la périphérie immédiate de Flers.

3 Les communes ornaises comptant moins de 3 500 habitants sont les moins touchées par le repli démographique

Évolution des populations municipales 2009 et 2014

Taille de la commune en 2014	Nombre de communes	Population 2009	Population 2014	Évolution annuelle moyenne 2009-2014 (%)
Moins de 250	200	29 594	29 391	-0,1
De 250 à 499	89	30 927	31 190	+0,2
De 500 à 999	65	44 994	44 668	-0,2
De 1000 à 3499	47	85 051	84 609	-0,1
De 3500 à 4999	6	25 228	24 543	-0,6
De 5000 à 9999	3	19 143	18 617	-0,6
10000 et plus	3	57 273	54 732	-0,9
Total Orne	413	292 210	287 750	-0,3

Source : Insee - Recensements de la population

Plus excentrée et dans un bassin d'emploi peu dynamique, Vimoutiers est désormais en dessous du seuil de 3 500 habitants, sa population ayant diminué de 2 % par an entre 2009 et 2014. Au sud-est du département, le Perche Ornais affiche une dynamique positive, grâce à l'arrivée de nouveaux habitants.

Dans les neuf communes de 3 500 à 10 000 habitants, la population diminue en moyenne de 0,6 % par an. La Ferte-Macé et Sées sont les villes moyennes dont le nombre d'habitants recule le plus sensiblement (respectivement - 1,5 % par an et - 1,3 % par an). Le repli démographique des trois villes ornaises de plus de 10 000 habitants atteint 0,9 % par an. Il est nettement plus sensible que dans la moyenne des villes normandes de cette taille (- 0,3 %). Alençon, chef-lieu du département, enregistre une baisse de 1,0 % par an tandis que la population de Flers recule de 1,2 % par an. Le fléchissement est moindre à Argentan (- 0,6 % par an) qui profite des axes routiers la reliant à Falaise et de sa proximité avec le bassin d'emploi de Caen.

Les dix communes les plus peuplées de l'Orne perdent en moyenne 0,8 % de leur population par an entre 2009 et 2014 (figure 4). Seule l'une d'entre-elles, Tinchebray-Bocage, gagne des habitants (0,1 % par an). Elle bénéficie de sa proximité avec Flers dont la périurbanisation se poursuit. ■

4 Les dix communes les plus peuplées de l'Orne perdent en moyenne 0,8 % de leur population par an entre 2009 et 2014

Évolution des populations municipales des 10 communes les plus importantes entre 2009 et 2014

	Population en 2014	Population en 2009	Évolution annuelle moyenne (en %)
ALENÇON	26 028	27 325	-1,0
FLERS	14 736	15 592	-1,1
ARGENTAN	13 968	14 356	-0,6
L'AIGLE	8 018	8 144	-0,3
LA FERTE-MACE	5 586	6 013	-1,5
TINCHEBRAY-BOCAGE	5 013	4 986	+0,1
DOMFRONT EN POIRAIE	4 401	4 668	-1,2
ATHIS- VAL DE ROUVRE	4 306	4 318	-0,1
SEES	4 236	4 515	-1,3
MORTAGNE-AU-PERCHE	3 994	4 108	-0,6

Source : Insee - Recensements de la population

Définitions

Géographie : La géographie utilisée pour la diffusion du recensement de l'année 2014 est la géographie en vigueur au 1^{er} janvier 2016.

Des chiffres fondés sur 5 ans d'enquêtes : le recensement repose sur une collecte d'information annuelle, concernant successivement tous les territoires communaux au cours d'une période de cinq ans. En cumulant cinq enquêtes, l'ensemble des habitants des communes de moins de 10 000 habitants et 40 % environ de la population des communes de 10 000 habitants ou plus sont pris en compte. Les informations ainsi collectées sont ramenées à une même date pour toutes les communes afin d'assurer l'égalité de traitement entre elles. Cette date de référence est fixée au 1^{er} janvier de l'année médiane des cinq années d'enquête (2012, 2013, 2014, 2015 et 2016) pour obtenir une meilleure robustesse des données, soit le 1^{er} janvier 2014.

La population municipale comprend les personnes ayant leur résidence habituelle sur le territoire de la commune, dans un logement ou une communauté.

Insee Normandie

5, rue Bloch
BP 95137
14024 CAEN Cedex

Directeur de la publication :
Daniel Brondel

Rédacteur en chef :
Maryse Cadalanu

Attachés de presse :
Martine Chéron (Rouen)
Tél : 02.35.52.49.75
Philippe Lemarchand (Caen)
Tél : 02.31.15.11.14

Crédit photo : ©H. Sentucq-panoram-art.com
ISSN : 2493-7339
©Insee 2017

Pour en savoir plus :

- Retrouvez sur notre site www.insee.fr les cinq flash Normandie consacrés aux départements normands
- Rendez-vous sur le site : <http://www.le-recensement-et-moi.fr/>
- « [Les petites communes de l'Orne gagnent des habitants, sans compenser le repli démographique du département](#) » Fabrice Fourré, Insee Normandie - Insee Flash Normandie N° 4 (2016, janvier), 2p.

