

La conjoncture locale au 2nd semestre 2018

ÉDITO

L'année 2018 aura été marquée par de nombreux événements qui ont pu impacter la confiance des dirigeants et l'activité économique : mouvements de grève du printemps dernier, tensions protectionnistes, enchérissement du coût des matières premières ou bien encore plus récemment le mouvement des « gilets jaunes »...

Dans ce contexte, et selon les dernières communications de l'Insee et de la Banque de France, la croissance du PIB serait de 1,5 % en 2018 (contre 2 % envisagés en début d'année) et ces mêmes organismes tablent sur une croissance équivalente pour 2019.

Mais quelques bonnes nouvelles pointent tout de même à l'horizon car l'effet conjugué du rebond de la consommation des ménages suite à l'annonce récente des mesures en faveur du pouvoir d'achat et la baisse du prix du pétrole pourraient compenser la faiblesse des autres composantes de la demande.

De ce fait, au niveau local, le climat des affaires reste tendu mais avec une bonne résilience des entreprises car dans ce climat difficile l'indicateur global d'activité s'améliore légèrement même s'il reste négatif pour le 2^{ème} semestre consécutif.

Par contre la confiance en l'avenir des dirigeants vacille et passe sous la barre des 40 points, ce qui n'était pas arrivé depuis 2016... autant dire que le 1^{er} semestre 2019 et les solutions pour sortir du conflit sociétal vont s'avérer déterminantes pour l'économie, l'embauche et l'investissement puisqu'une entreprise ne peut pas redistribuer ce qu'elle n'a pas gagné !

Enfin, comme à chaque nouvelle édition du Baromètre des Affaires, nous traitons d'un sujet d'actualité et dans cette enquête nous avons choisi d'interroger les dirigeants sur le Brexit. Les chefs d'entreprise se sont exprimés à la fois sur leurs relations économiques avec le Royaume-Uni mais aussi sur l'impact d'une sortie plus ou moins « dure » de nos amis britanniques de l'Union Européenne.

Pour conclure, je remercie vivement les 771 dirigeants d'entreprise du territoire de la CCI Caen Normandie qui ont participé à ce Baromètre des Affaires et vous souhaite une bonne lecture.

Michel COLLIN
Président
CCI Caen Normandie



A RETENIR

Résilience des entreprises dans le contexte actuel

Optimisme en berne pour le 1^{er} semestre 2019

35 % des entreprises ont des relations d'affaires avec des Britanniques





BILAN DU 2ND SEMESTRE 2018

Résilience et vigilance

■ Bonne résilience des entreprises dans le contexte actuel

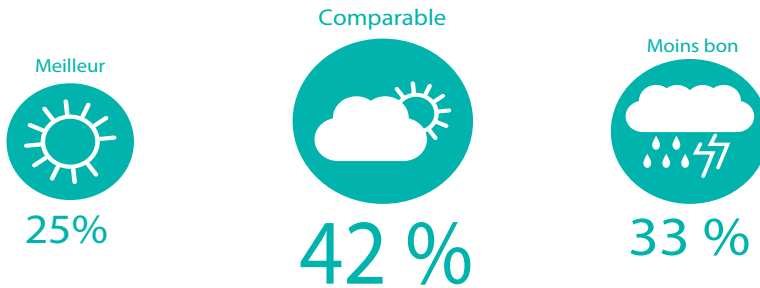
Au second semestre 2018, le climat des affaires reste tendu puisque le solde d'opinion de l'indicateur global d'activité demeure négatif à - 8. Probablement du fait de la bonne saison touristique et du poids de ce secteur sur le territoire de la CCI Caen Normandie, cet indicateur global d'activité est mieux orienté qu'en Normandie où le solde d'opinion est de -11, soit un recul de 4 points.

Dans le détail, 4 indicateurs de performance sur 6 présentent des soldes d'opinion négatifs : le chiffre d'affaires (-11), les marges (-12), la trésorerie (-11) et le panier moyen / carnet de commande (-11). Point positif, à l'instar de ce qui est constaté au niveau de la conjoncture nationale, l'indicateur sur les investissements s'améliore par rapport au semestre précédent pour s'établir à +2. Le solde d'opinion concernant les effectifs CDI s'améliore également et ressort à +3.

Graphique 1

Bilan global de l'activité du 2nd semestre 2018

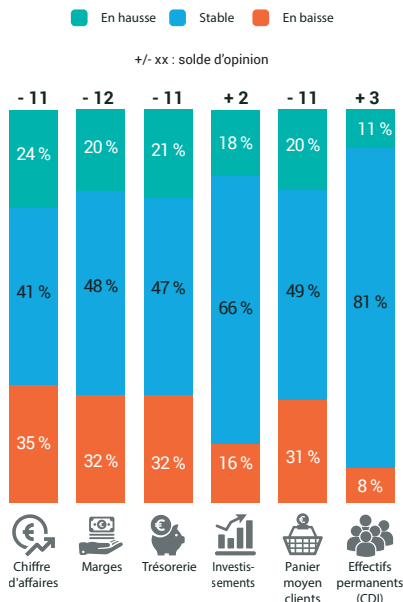
Source : Enquête « Baromètre des affaires » des CCI de Normandie



Graphique 2

Bilan global des indicateurs de performance du 2nd semestre 2018

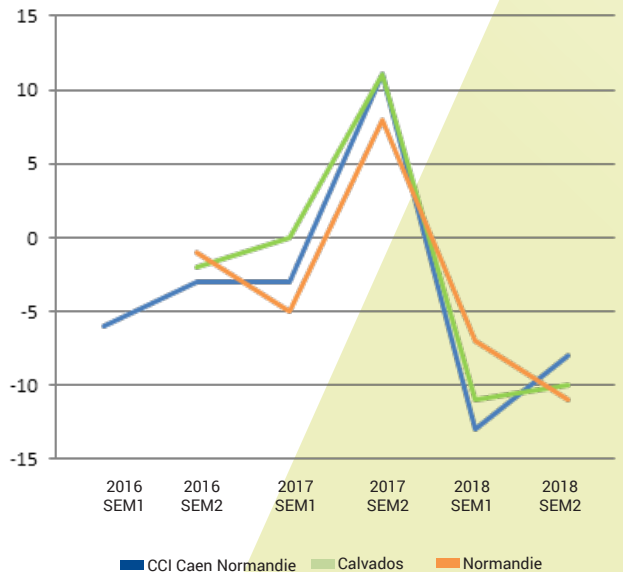
Source : Enquête « Baromètre des affaires » des CCI de Normandie



Graphique 3

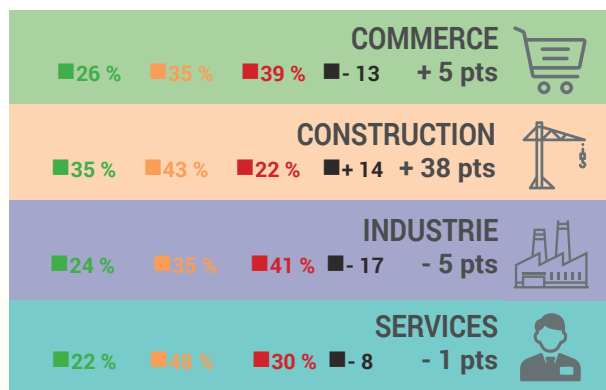
Évolution du solde d'opinion du bilan global de l'activité du 2nd semestre 2018

Source : Enquête « Baromètre des affaires » des CCI de Normandie



■ Un bilan sectoriel qui appelle à la vigilance...

Le bilan sectoriel est lui aussi contrasté. L'industrie continue de voir sa situation se dégrader avec un indicateur global d'activité à -17. Les services sont stables mais avec un solde d'opinion qui demeure négatif (-8). Si l'activité dans le commerce est toujours en peine (solde d'opinion de l'indicateur global d'activité à -13), il est en amélioration de 5 points par rapport au semestre précédent. Enfin, la construction continue de jouer les montagnes russes avec une amélioration de 38 points de l'indicateur global d'activité et un solde d'opinion positif à +14.



meilleur comparable moins bon solde d'opinion
+/- xx pts par rapport au semestre précédent

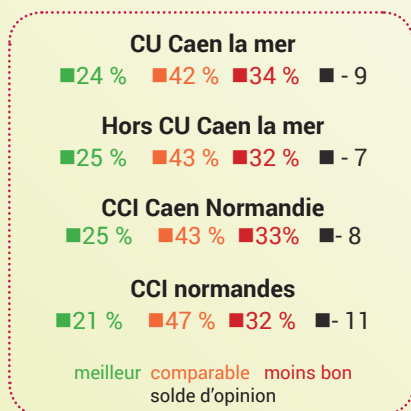
■ Des tendances territoriales contrastées

Bien que pour l'ensemble des territoires l'indicateur global d'activité reste dans le rouge, la conjoncture s'est améliorée plus significativement pour les entreprises localisées en dehors de la CU Caen la mer : l'indicateur global d'activité gagne 8 points pour s'établir à -7 quand celui des entreprises localisées sur Caen la mer ne s'améliore « que » de 2 points pour un solde d'opinion à -9. Ceci étant, pour la 1^{ère} fois depuis la création du Baromètre des Affaires l'indicateur global d'activité est meilleur pour les entreprises localisées hors Communauté Urbaine que pour les entreprises de Caen la mer... signe peut-être de l'impact plus important des mouvements sociétaux de ces derniers mois sur le territoire métropolitain ?

Graphique 4

Comparatif territorial de l'activité globale du 2nd semestre 2018

Source : Enquête « Baromètre des affaires » des CCI de Normandie



Graphique 5

Comparatif territorial des indicateurs de performance du 2nd semestre 2018 (solde d'opinion)

Source : Enquête « Baromètre des affaires » des CCI de Normandie

	CU Caen la mer	Hors CU Caen la mer	CCI Caen Normandie	CCI normandes
CA	-8	-13	-10	-10
Marges	-9	-17	-12	-13
Trésorerie	-7	-16	-11	-14
Investissements	+2	+2	+2	0
Panier moyen	-7	-15	-11	-11
Effectifs (CDI)	+6	-1	+3	+5
BILAN GLOBAL	-9	-7	-8	-11

○ Solde d'opinion supérieur ou égal au résultat de la CCI Caen Normandie

Note méthodologique

- Recueil des données : enquête téléphonique réalisée entre le 05 et le 19 décembre 2018 par la société Prestance
- Traitement des données : CCI Caen Normandie et CCI Normandie
- Taille de l'échantillon : 376 dirigeants d'établissements du territoire de la CCI Caen Normandie (degré de certitude : 95 % ; marge d'erreur : +/- 5%)
- Représentativité par secteur géographique et par secteur d'activité (industrie, construction, commerce, services)
- Le solde d'opinion : différence en points entre la part de répondants ayant exprimé une opinion positive et ceux ayant exprimé une opinion négative.



PERSPECTIVES POUR LE 1^{ER} SEMESTRE 2019

Un optimisme en baisse

■ Vers une perte de confiance des dirigeants ?

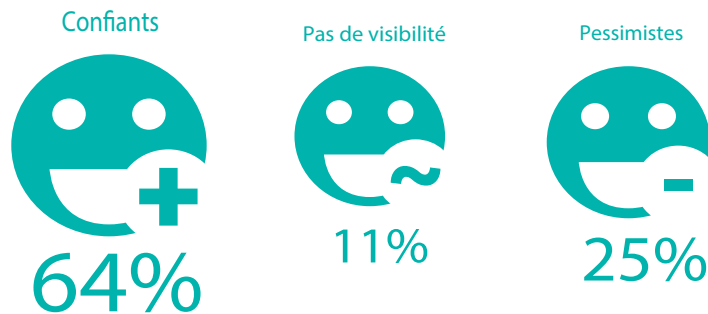
Au-delà du constat mitigé concernant le semestre écoulé, ce qui interpelle dans cette nouvelle édition du Baromètre des Affaires c'est l'optimisme en berne des dirigeants pour le 1^{er} semestre 2019... après plusieurs semestres consécutifs où leur moral semblait au beau fixe (cf. graphique 8) l'indice de confiance des entreprises normandes chute de 24 points et celui des entreprises du territoire de la CCI Caen Normandie de 13 points. Ce faisant l'indice de confiance des entreprises normandes n'a jamais été aussi bas et celui des entreprises de la CCI de Caen flirte avec son plus bas niveau.

Cette dégradation de la confiance s'observe au niveau de 4 indicateurs d'activité sur 6 qui sont pour la plupart en baisse de 2 à 5 points (cf. graphique 10), avec tout de même un élément positif : une amélioration des perspectives d'investissement et de recrutement.

Graphique 6

Perspectives globales d'activité pour le 1^{er} semestre 2019

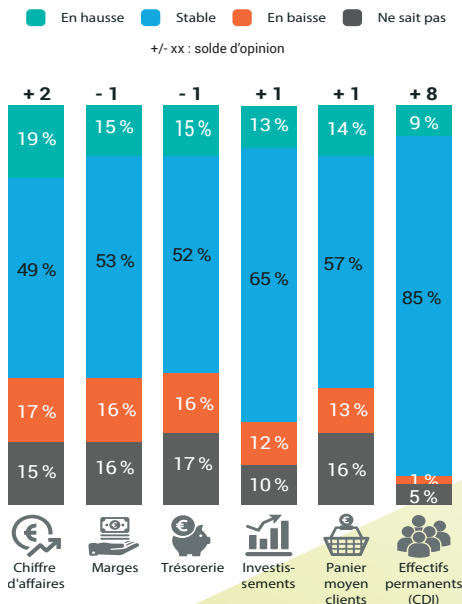
Source : Enquête « Baromètre des affaires » des CCI de Normandie



Graphique 7

Prévisions globales des indicateurs de performance pour le 1^{er} semestre 2019

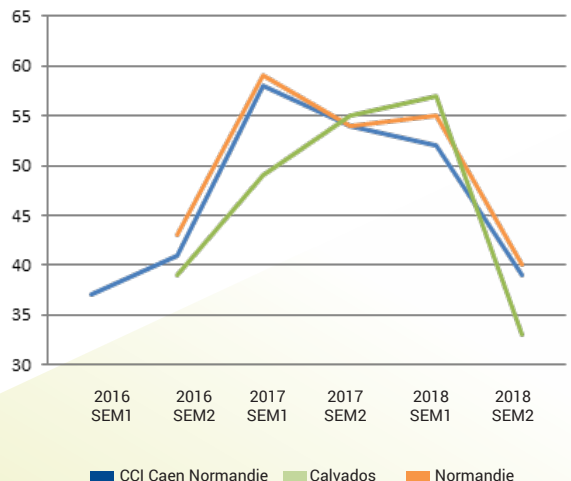
Source : Enquête « Baromètre des affaires » des CCI de Normandie



Graphique 8

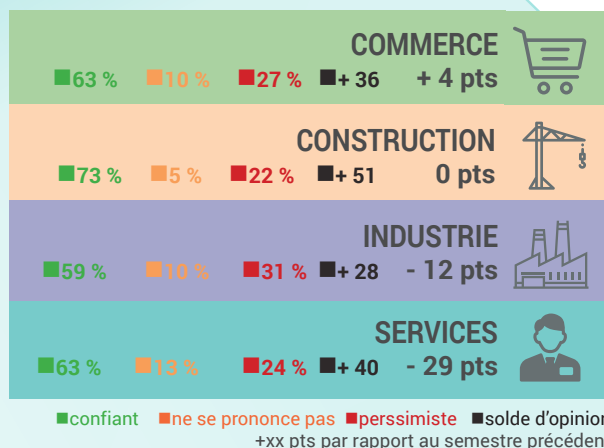
Évolution du solde d'opinion des perspectives globales d'activité pour le 1^{er} semestre 2019

Source : Enquête « Baromètre des affaires » des CCI de Normandie



■ Le secteur de la construction particulièrement optimiste

Les dirigeants du secteur des services affichent un optimisme dans la moyenne de celui observé à l'échelle de la CCI Caen Normandie (indice de confiance à +40) mais en baisse de 29 points par rapport au semestre précédent. Le secteur de l'industrie est celui pour lequel l'indicateur de confiance est le plus faible : +28, soit un indice de confiance divisé par plus de 2 en un an... La confiance progresse légèrement chez les dirigeants du secteur du commerce (+4 points) mais reste inférieur à la moyenne de l'ensemble des entreprises (indice de confiance dans le commerce à +36). Pour terminer, l'indice de confiance dans la construction reste stable et à un niveau élevé (+51).



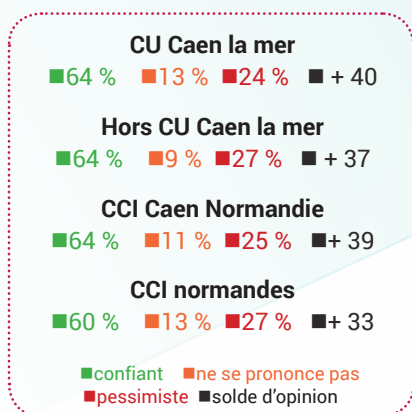
■ Des contrastes territoriaux qui s'amenuisent

Le contraste entre les entreprises localisées sur la CU Caen la mer et celles localisées en dehors est moins marqué que de coutume avec un indice de confiance à +40 pour les premières et à +37 pour les secondes ; soit un résultat supérieur à la moyenne régionale (+33). A noter tout de même que sur le périmètre de la CU Caen la mer 3 indicateurs de performance sur 6 présentent un solde d'opinion négatif alors que seul celui concernant le panier moyen / carnet de commande est négatif pour les entreprises situées hors de la CU Caen la mer.

Graphique 9

Comparatif territorial de l'activité globale pour le 1^{er} semestre 2019

Source : Enquête « Baromètre des affaires » des CCI de Normandie



Graphique 10

Comparatif territorial des indicateurs de performance pour le 1^{er} semestre 2019 (solde d'opinion)

Source : Enquête « Baromètre des affaires » des CCI de Normandie

	CU Caen la mer	Hors CU Caen la mer	CCI Caen Normandie	CCI normandes
CA	+2	+1	+2	-2
Marges	-2	0	-1	-3
Trésorerie	-2	0	-1	-4
Investissements	-2	+7	+2	-2
Panier moyen	+2	-1	+1	-2
Effectifs (CDI)	+6	+9	+6	+4
BILAN GLOBAL	+40	+37	+39	+33

○ Solde d'opinion supérieur ou égal au résultat de la CCI Caen Normandie



QUESTION THÉMATIQUE

Les entreprises normandes face au Brexit

Des relations économiques avec le Royaume-Uni importantes... quels impacts à venir ?

A l'occasion du référendum du 23 juin 2016, 52 % des Britanniques se sont prononcés en faveur d'une sortie du Royaume-Uni de l'Union Européenne. En l'état actuel des négociations, il est prévu une sortie du Royaume-Uni au plus tard le 30 mars 2019. Selon la formule retenue (Hard ou soft Brexit), les répercussions pourraient être très variables. Les Britanniques représentent la première clientèle internationale dans les hébergements marchands normands. Du côté des marchandises, le Royaume-Uni est le 5e pays client pour les produits normands et 8e pays fournisseur des entreprises normandes. C'est pourquoi les CCI de Normandie ont souhaité interroger les chefs d'entreprise sur leur perception des conséquences du Brexit sur leurs activités.

■ Des relations économiques avec le Royaume-Uni importantes

35 % des entreprises interrogées entretiennent des relations d'affaires avec des Britanniques, que ce soit des entreprises ou des particuliers, soit un score légèrement supérieur de 2 points à la moyenne des entreprises normandes.

C'est tout d'abord dans le secteur du commerce que ces relations sont les plus importantes puisque 40 % des entreprises déclarent avoir des Britanniques comme clients et 6 % des fournisseurs au Royaume-Uni. Pour ce qui est des services, 36 % des entreprises ont des relations d'affaires avec le Royaume-Uni que ce soit là aussi comme client (36 % des entreprises) et dans une moindre mesure comme fournisseurs (4 %). Illustration de la balance commerciale positive entre la Normandie et le Royaume-Uni, les industriels sont 17 % à avoir des clients britanniques et 10 % des fournisseurs. Enfin, concernant la construction, 16 % des entreprises ont des clients britanniques.

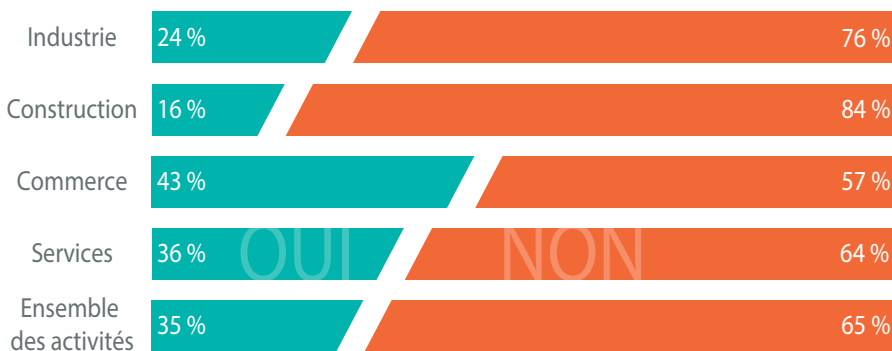
Pour le quart de ces entreprises, l'activité générée avec le Royaume-Uni représente entre 5 % et 20 % du chiffre d'affaires.

A noter enfin que ces échanges commerciaux nécessitent peu de déplacements des dirigeants puisqu'ils sont 1 % à déclarer se rendre régulièrement ou occasionnellement au Royaume Uni.

Graphique 11

Comptez-vous des Britanniques parmi vos relations d'affaires ?

Source : Enquête « Baromètre des affaires » des CCI de Normandie



¹ Les exportations de la Normandie vers la Grande-Bretagne représentent 2,5 Mds € et les importations 1,7 Md €

■ Le Brexit : un impact modéré pour les entreprises normandes ?

Concernant leur entreprise, 86 % des dirigeants déclarent que le Brexit n'aura pas d'impact sur leur activité et seulement 6 % pensent le contraire ; dans ce dernier cas l'impact est jugé négatif à 79% et positif à 17%. A noter que 75 % entreprises ayant déclaré avoir des relations d'affaires avec le Royaume-Uni partagent l'idée que le Brexit n'aura pas d'impact pour eux.

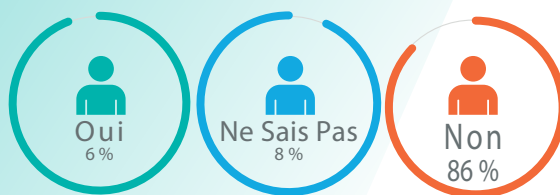
Toujours d'après les entreprises, pour ce qui est plus globalement de l'impact du Brexit sur l'économie normande, les secteurs les plus menacés sont ceux de la pêche pour 94 % des dirigeants, de l'énergie (86 % des dirigeants) mais aussi les ports et aéroports (78 % des dirigeants) ou bien encore le commerce, le tourisme et l'industrie pour 69 % des dirigeants... de ce fait, on peut noter d'une part que le Brexit est plus considéré comme une menace qu'une opportunité pour les affaires et, d'autre part, que par rapport à l'ensemble des dirigeants normands ceux de notre territoire sont globalement plus enclins à considérer le Brexit comme une menace ; ce qui s'explique aisément par l'importance de la clientèle touristique britannique dans le Calvados mais aussi du fait de la présence d'infrastructures comme le port de Caen Ouistreham ou l'aéroport de Caen-Carpiquet (gérés par la CCI Caen Normandie) qui facilitent les interactions économiques avec nos amis britanniques.

Pour 75 % des dirigeants la principale difficulté perçue suite au Brexit est d'ordre économique, puis d'ordre socio-économique pour 17 % d'entre eux et enfin administrative pour 4 % des répondants. À l'échelle de la région, la problématique liée aux difficultés administratives est beaucoup plus prégnante : 20 % des dirigeants normands anticipent des difficultés.

Graphique 12

Pensez-vous qu'une sortie du Royaume-Uni de l'Union Européenne aura un impact sur votre entreprise/ votre activité ?

Source : Enquête « Baromètre des affaires » des CCI de Normandie



Graphique 13

Plus globalement, comment qualifiez-vous le Brexit pour la Normandie et son économie ?

Source : Enquête « Baromètre des affaires » des CCI de Normandie

C'est une opportunité
9 %



Ne sais pas
58 %



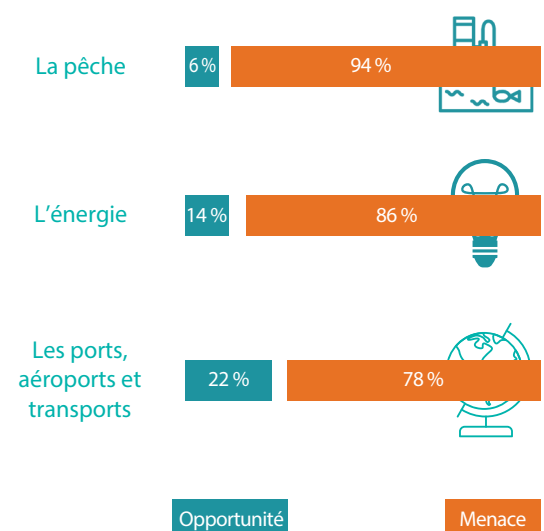
C'est une menace
33 %

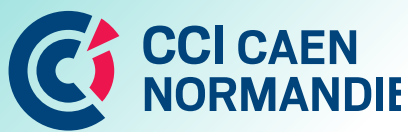


Graphique 14

Selon vous, pour quels secteurs d'activité le Brexit constitue-t-il une opportunité et une menace ?

Source : Enquête « Baromètre des affaires » des CCI de Normandie





www.caen.cci.fr

