

SEINE *Chiffres-clés*

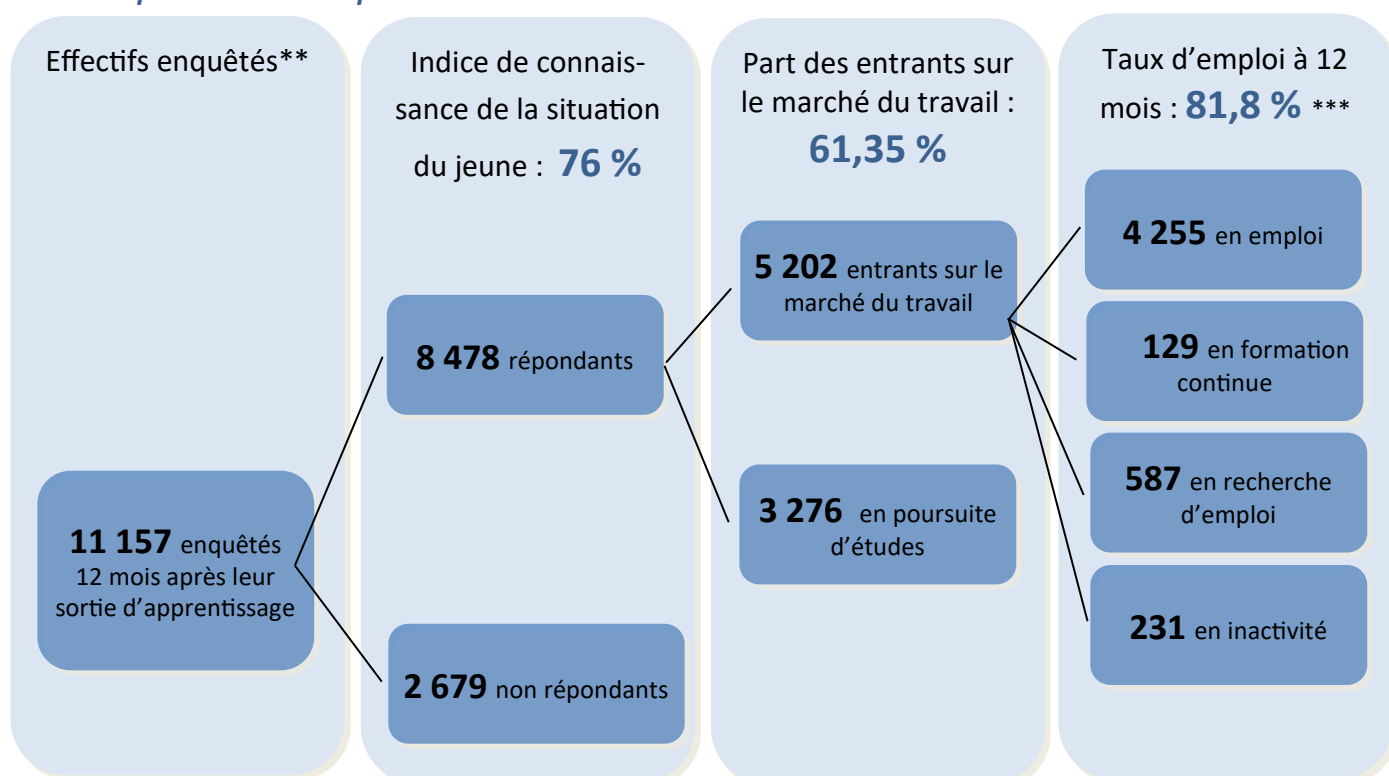
*Insertion professionnelle des apprentis
sortis des CFA normands en juin 2018*



Principaux résultats de l'enquête SEINE

- Un **taux de réponse** sur cette enquête 2018 à 12 mois de **76,2 %** identique à celui constaté sur la cohorte 2017 à 12 mois.
- **38,6 % des jeunes poursuivent en formation**, 48,2 % vers une formation de niveau supérieur et 40,8 % vers une formation complémentaire de même niveau. Majoritairement la reprise de formation se fait juste à la suite de la première formation en apprentissage, mais pour 2,5 % d'entre eux, cela se concrétise entre 7 et 12 mois après celle-ci.
- L'efficacité de l'apprentissage sur l'accès à l'emploi n'est plus à démontrer ; cette cohorte en est particulièrement le témoignage avec **une insertion dans l'emploi de 81,8 %** des jeunes en emploi un an après leur sortie de formation contre 80,1 % pour les sortants 2017. Par ailleurs, pour **77,1 %** d'entre eux, il s'agit **d'emplois pérennes**.
- Les jeunes qui entrent sur le marché du travail sont pour **38,5 % d'entre eux de niveau 3*** et pour 25,5 % d'entre eux de niveau 4. Ce sont les niveaux 4 qui ont passé le plus de temps en emploi sur la période observée.
- Sur cette cohorte 2018, **38,8 % des jeunes en emploi le sont dans leur entreprise d'apprentissage**, ils étaient 37,3 % sur la cohorte 2017.

Les étapes de l'enquête



*A partir de ce numéro de Seine Chiffres-Clés, les niveaux seront exprimés selon la nomenclature européenne des niveaux de formation à savoir : niveau 3 = anciennement niveau V, niveau 4 = anciennement niveau IV, niveau 5 = anciennement niveau III, niveau 6 et 7 = anciennement niveau II et I.

Les jeunes de 1^{re} année ayant rompu leur apprentissage avant le terme ont été exclus du champ de cette analyse. Ne sont concernés ici que **les jeunes arrivés en dernière année de cycle et donc susceptibles d'être allés au bout de leur formation. Les autres sont pris en compte dans l'enquête Insertion Professionnelle des Apprentis (IPA) réalisée par le Rectorat.

Au total, 11 932 jeunes ont été interrogés pour la cohorte 2018.

*** Taux redressé statistiquement.

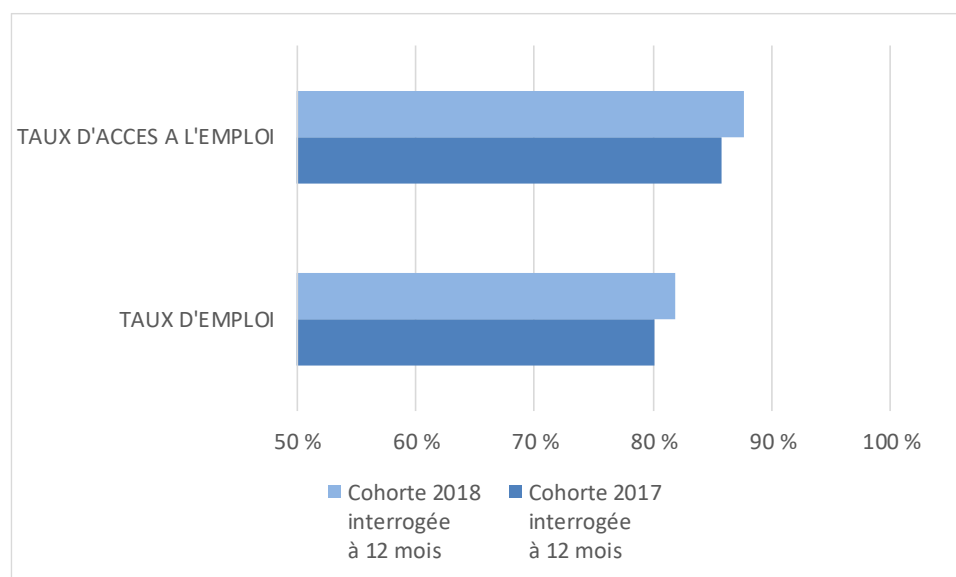
Chiffres clés

Principaux indicateurs	Cohorte 2018 à 12 mois (en %)	Cohorte 2018 à 7 mois (en %)	Cohorte 2017 à 12 mois (en %)	Cohorte 2017 à 7 mois (en %)	Cohorte 2016 à 12 mois (en %)
Taux de réponse	76,2	79,3	76,2	77,0	80,8
Indice de connaissance de la situation des jeunes *	76,0	79,3	76,8	77,0	80,0
Taux de poursuite d'études**	38,6	36,1	39,2	37,0	37,8
Taux d'emploi	81,8	73,3	80,1	71,6	76,3
Taux d'accès à l'emploi	87,6	79,3	85,7	76,9	82,7
Part des emplois en CDI	59,7	54,0	59,7	54,6	56,4
Part des emplois dans le GFE de formation	61,8	63,2	64,0	65,6	65,4
Part d'emploi dans l'entreprise d'apprentissage	38,8	43,4	40,3	44,4	40,0
Part des emplois sur la zone d'emploi de formation	39,4	38,8	37,3	38,1	37,4

* Il s'agit de la part de répondants sur l'ensemble des jeunes interrogés.

**Le taux de poursuite d'études comprend les jeunes en reprise d'études en contrat d'apprentissage, formation initiale sous statut scolaire et formation initiale sous statut étudiant. Il est calculé sur la base des répondants. Pour la deuxième vague, on cumule les répondants à l'enquête en cours aux poursuites d'études de la vague précédente, les jeunes en poursuite n'étant pas réinterrogés.

Evolution des taux d'emploi et d'accès à l'emploi à 12 mois



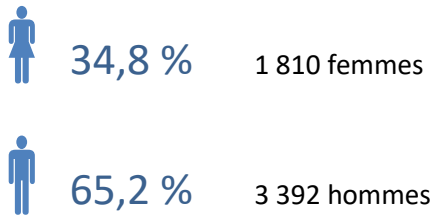
Taux d'accès à l'emploi

Personnes **ayant au moins accédé à un emploi durant les douze mois suivant leur sortie de formation** / Entrants sur le marché du travail

Taux d'emploi

Personnes **en emploi au 30 juin de l'année n+1** / Entrants sur le marché du travail

✓ Répartition par sexe

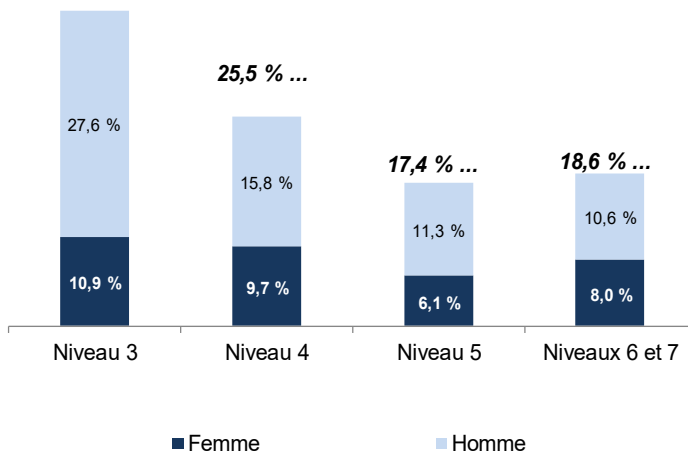


✓ Part des diplômés selon le niveau

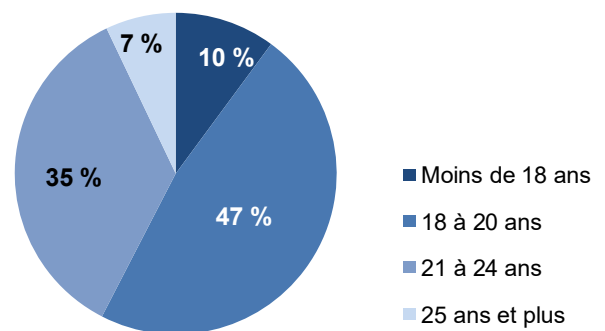
	Femme (en %)	Homme (en %)	Total (en %)
Niveau 3	81,0	77,6	78,6
Niveau 4	85,2	76,2	79,7
Niveau 5	84,2	74,8	78,1
Niveaux 6 et 7	92,3	88,5	90,1
Total	84,8	78,5	80,9

✓ Répartition des sortants par niveau de formation suivie, et sexe

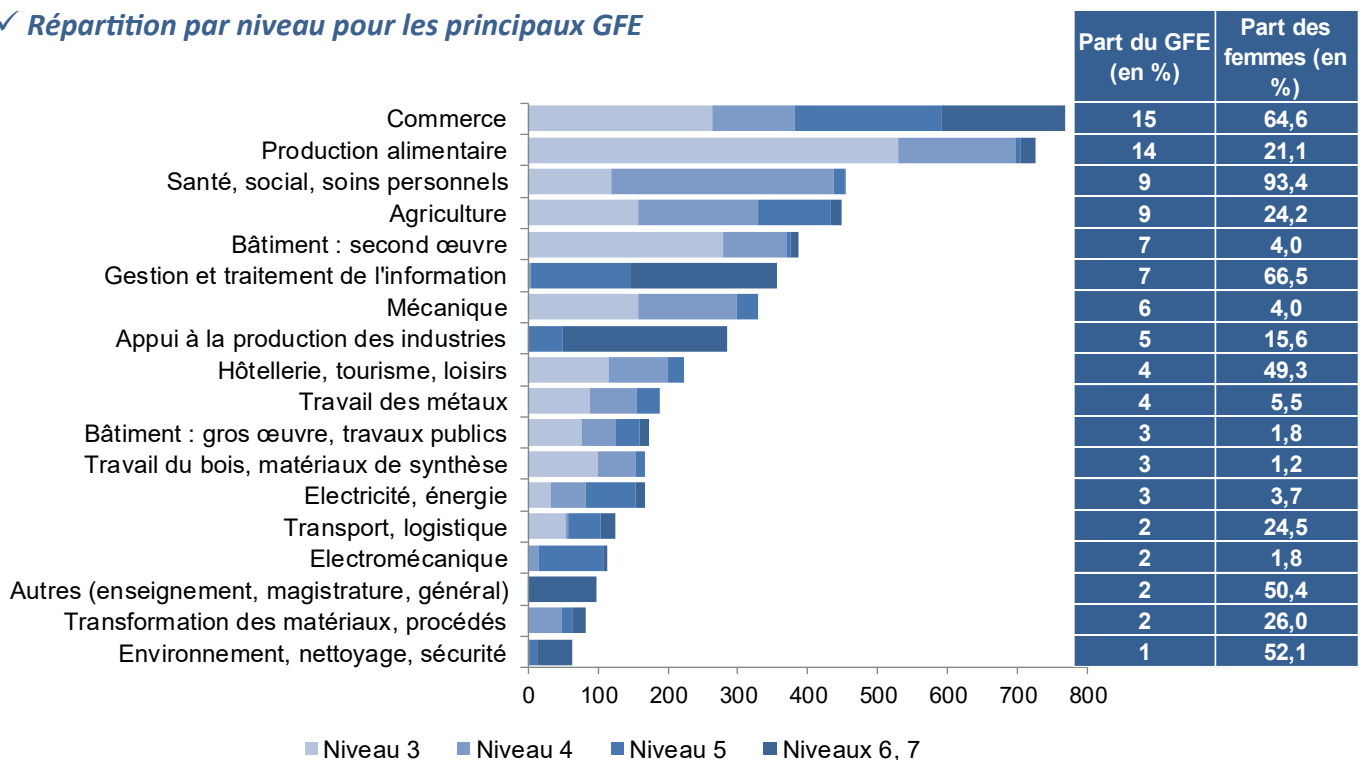
38,5 % des sortants ont suivi une formation de niveau 3



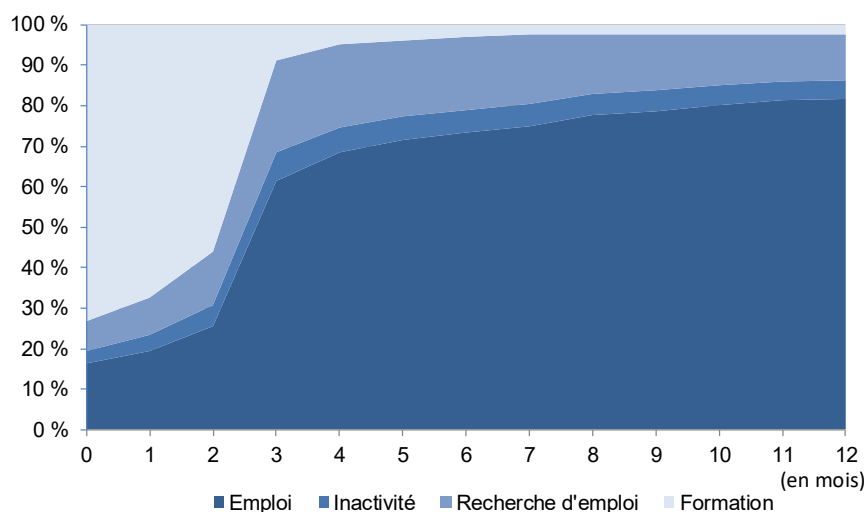
✓ Répartition par âge



✓ Répartition par niveau pour les principaux GFE



✓ Evolution de la situation des jeunes depuis la fin de leur contrat d'apprentissage



Situation à l'issue des 12 mois

2,5 %	Formation
11,3 %	Recherche d'emploi
4,4 %	Inactivité
81,8 %	Emploi

✓ Situation majoritaire, taux d'emploi et accès à l'emploi des sortants par niveau de formation

	Emploi continu (en %)	Emploi majoritaire (en %)	Emploi minoritaire (en %)	Formation majoritaire (en %)	Recherche d'emploi & inactivité majoritaires (en %)	Taux d'emploi à 12 mois (en %)	Accès à l'emploi (en %)
Niveau 3	43,4	16,9	6,7	2,7	30,4	71,5	80,1
Niveau 4	64,1	17	5	3	10,9	88,1	91,8
Niveau 5	63,2	16,8	5,2	3,7	11,1	86,8	93,0
Niveaux 6 et 7	42,5	36,4	8	2	11,2	89,8	92,2
Total	51,9	20,5	6,2	2,8	18,5	81,8	87,6

Définitions

Emploi continu : 80 % d'emploi et plus sur la période observée

Emploi majoritaire : 50 à 80 % du temps en emploi sur la période observée

Emploi minoritaire : 25 à 50 % en emploi et moins de 50 % en formation, recherche d'emploi et/ou inactivité sur la période observée

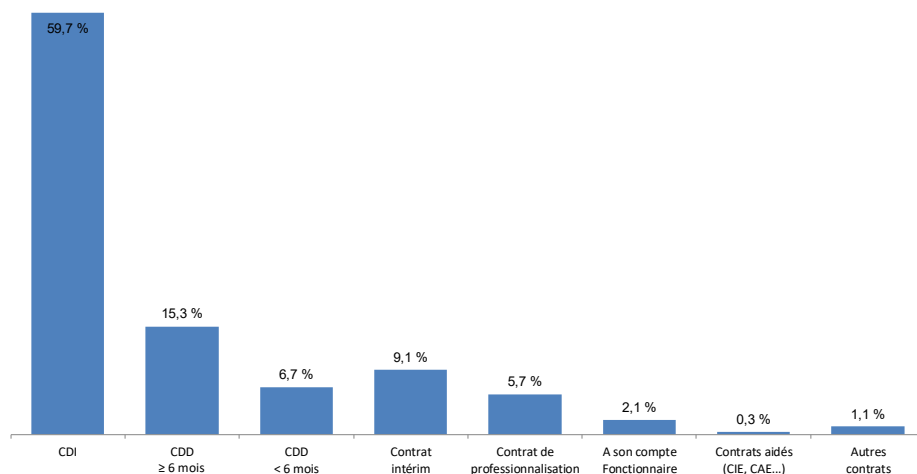
Formation majoritaire : 50 % et plus en formation sur la période observée

Recherche d'emploi & inactivité majoritaires : 50 % et plus en recherche d'emploi et/ou en inactivité

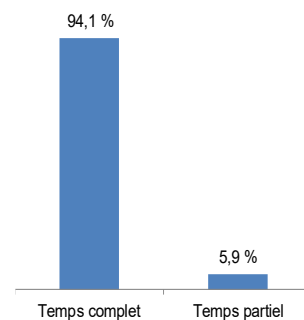
✓ Temps passé en emploi des sortants par niveau de formation

	Moins de 50 %	De 50 à 80 %	80 % et plus
Niveau 3	39,7	16,9	43,4
Niveau 4	18,9	17,0	64,1
Niveau 5	20,0	16,8	63,2
Niveaux 6 et 7	21,1	36,4	42,5
Total	27,5	20,5	52,0

✓ Contrat de travail



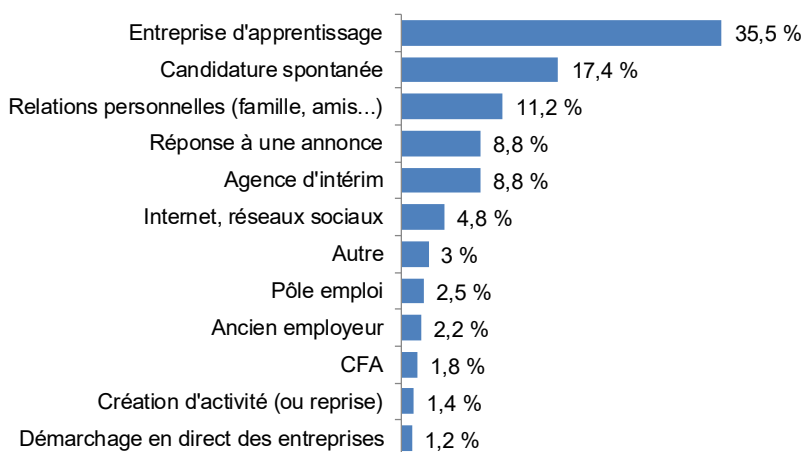
✓ Temps de travail



Part des femmes de niveau 3 à temps partiel : **22,7 %**

Emplois de 6 mois et plus (hors contrats aidés) : **77,1 %**

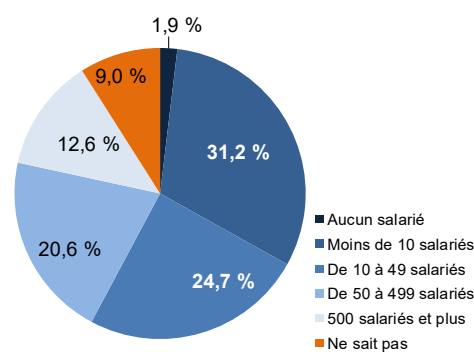
✓ Vecteurs d'accès à l'emploi



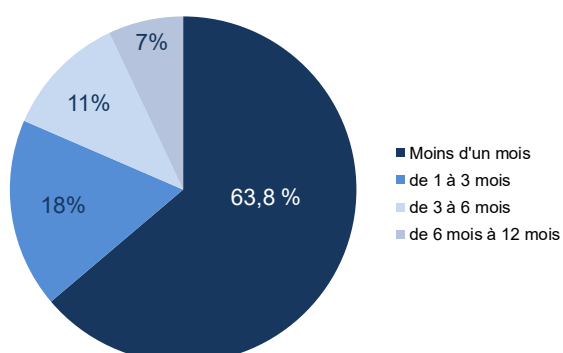
✓ Part des jeunes en emploi dans l'entreprise d'apprentissage

38,8 %

✓ Répartition par taille d'entreprise



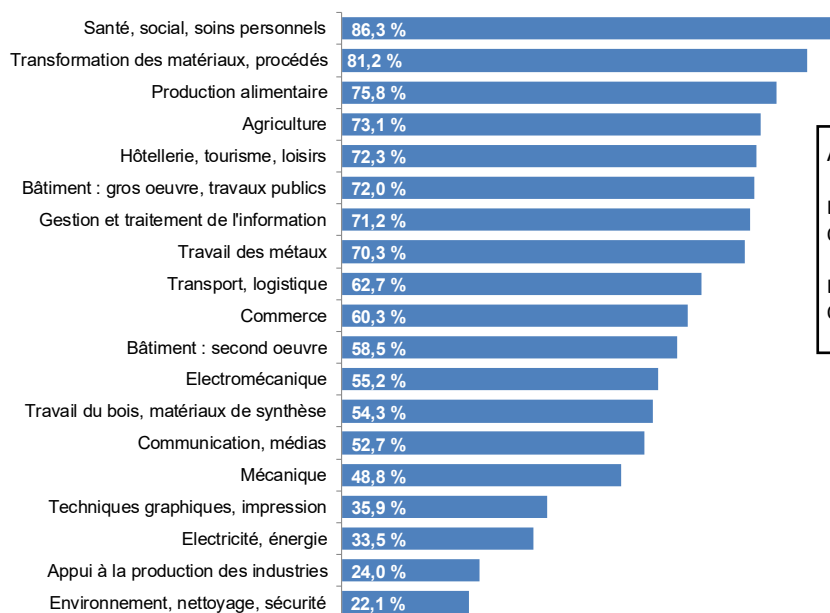
✓ Temps d'accès au premier emploi



✓ Part des jeunes en emploi sur la zone d'emploi d'apprentissage

39,4 %

✓ Part des emplois dans le GFE de formation



En moyenne

61,8 %

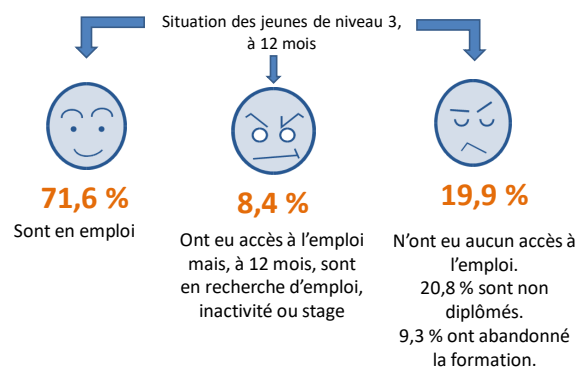
Avis des apprentis sur l'adéquation entre :

Leur **niveau de formation** / leur **niveau d'emploi** :

OUI à 85,3 %

La **spécialité de formation** / la **spécialité de l'emploi** occupé :

OUI à 80,4 %



✓ Principaux métiers exercés

	Effectifs	En %
Boulangers, pâtisseries (sauf activité industrielle)	178	4,2
Ouvriers agricoles sans spécialisation particulière	137	3,2
Mécaniciens qualifiés en maintenance, entretien, réparation automobile	133	3,1
Cuisiniers et commis de cuisine	128	3
Coiffeurs salariés	115	2,7
Serveurs, commis de restaurant, garçons (bar, brasserie, café ou restaurant)	115	2,7
Maçons qualifiés	105	2,5
Préparateurs en pharmacie	103	2,4
Jardiniers	93	2,2
Techniciens d'installation et de maintenance des équipements industriels (électriciens, électromécaniciens, mécaniciens, hors informatique)	80	1,9
Vendeurs en alimentation	79	1,9
Bouchers (sauf industrie de la viande)	72	1,7
Plombiers et chauffagistes qualifiés	71	1,7
Couvreurs qualifiés	65	1,5
Manutentionnaires non qualifiés	50	1,2

Zoom sur les jeunes en recherche d'emploi

(587 jeunes)

✓ Part des jeunes en recherche d'emploi selon le sexe



12 %

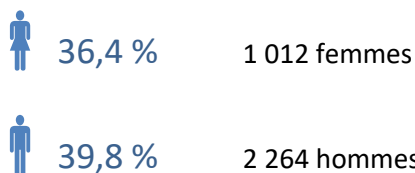


10,9 %

✓ Part des demandeurs d'emploi ayant accédé à l'emploi

35,3 %

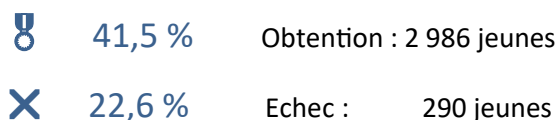
✓ Taux de poursuite d'études selon le sexe



✓ Taux de poursuite d'études par niveau

	Taux de poursuite (en %)	Effectifs
Niveau 3	52,3	2 166
Niveau 4	26,3	497
Niveau 5	27,7	351
Niveaux 6 et 7	22,2	262
Total général	38,6	3 276

✓ Taux de poursuite d'études par résultat à l'examen



✓ Part des jeunes qui suivent une formation dans le même GFE

72,6 %

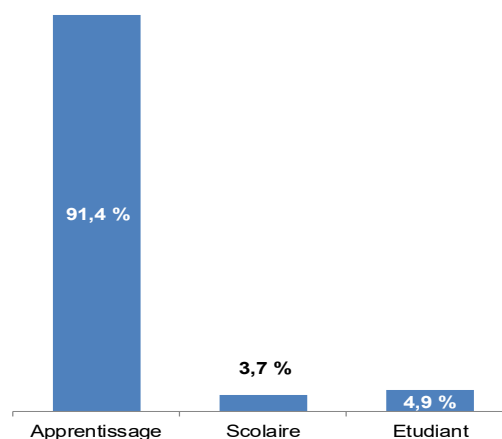
✓ Part des jeunes en poursuite verticale

48,2 %

✓ Part des jeunes en poursuite horizontale

40,8 %

✓ Poursuites d'études par statut



Poursuite verticale

Jeunes qui poursuivent dans une formation de niveau supérieur

Poursuite horizontale

Jeunes qui poursuivent dans une formation de même niveau

Carif-Oref de Normandie

<https://www.cariforefnormandie.fr>

Site de Caen / Siège social :
Unicité-Bât A
10, rue Alfred Kastler
14000 Caen

Site de Rouen :
L'Atrium
115, boulevard de l'Europe
BP 1152
76176 Rouen cedex 1

Réalisation :
Céline MOTHELAY

Directeur de publication :
Luc CHEVALIER

Reproduction autorisée sous conditions de mentionner la source.

Ces travaux bénéficient d'un financement spécifique de la Région Normandie.

Crédit photographique : Fotolia



Note méthodologique

Réalisée par téléphone par les CFA de Normandie, l'enquête SEINE* porte sur le devenir de tous les sortants de juin 2018, 12 mois après leur sortie de formation. Les personnes interrogées présentent leur parcours d'insertion et l'ensemble des situations vécues date à date, entre le 01/07/2018 et le 30/06/2019. L'enquête porte sur l'ensemble des apprentis présents dans le CFA au 31/12/2017 et qui ont quitté le CFA entre le 01/01/2018 et le 31/12/2018, diplômés ou non.

Les jeunes qui sont en poursuite de formation, en formation initiale (statut scolaire ou étudiant) ou en apprentissage sont analysés dans le zoom ci-dessus. Les jeunes qui n'étaient pas en dernière année de diplôme sont exclus de l'analyse.

*Système d'enquêtes pour l'insertion dans l'emploi

