

Bilan d'activité 2019

L'EPIDE engagé pour la réussite
de ses volontaires

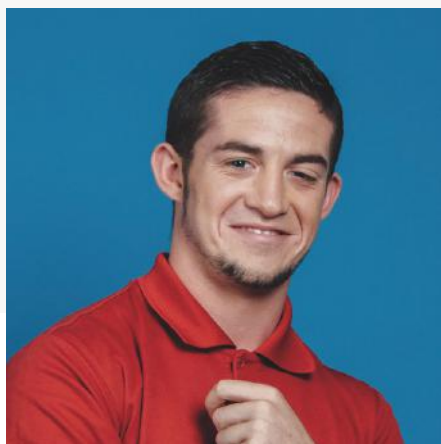


www.epide.fr

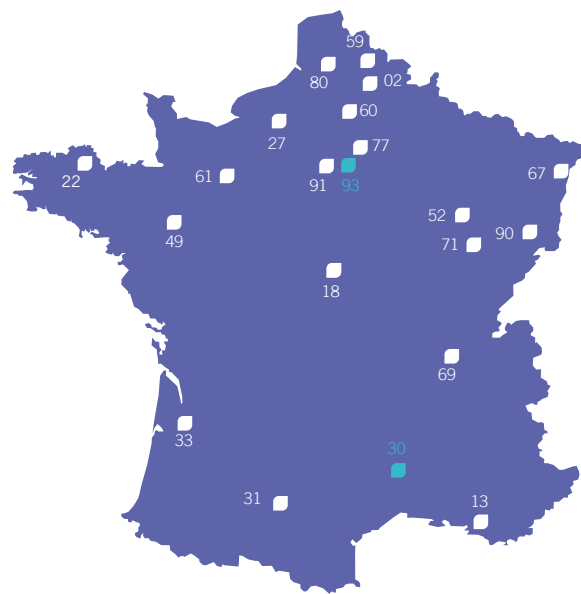


Alvin

Volontaire au centre EPIDE de Lyon-Meyzieu (69)



« L'EPIDE m'apporte beaucoup de valeurs : le sens de la cohésion, le goût de l'effort et le dépassement de soi. Avant l'EPIDE, j'ai fait de la vente et de l'aide à la personne, mais cela ne m'avait pas convaincu. Avec l'EPIDE, je travaille un projet professionnel que j'ai depuis longtemps : rentrer dans l'armée. »



Alençon | Orne (61)

Alès - La Grand'Combe - 2021 | Gard (30)

Belfort | Territoire de Belfort (90)

Bordeaux | Gironde (33)

Bourges-Osmoy | Cher (18)

Brétigny-sur-Orge | Essonne (91)

Cambrai | Nord (59)

Combrée / Avrillé - 2022 |

Maine-et-Loire (49)

Doullens | Somme (80)

Langrodec | Côtes-d'Armor (22)

Langres | Haute Marne (52)

Lyon-Meyzieu | Rhône (69)

Margny-lès-Compiègne | Oise (60)

Marseille | Bouches-du-Rhône (13)

Montry | Seine et Marne (77)

Saint-Quentin | Aisne (02)

Seine-Saint-Denis - 2023 (93)

Strasbourg | Bas-Rhin (67)

Toulouse | Haute Garonne (31)

Val-de-Reuil | Eure (27)

Velet | Saône-et-Loire (71)



Accompagner les jeunes les plus éloignés de l'emploi vers l'insertion sociale et professionnelle.

Placé sous la tutelle des ministères du Travail et de la Cohésion des territoires, l'Établissement pour l'insertion dans l'emploi est un acteur reconnu de l'insertion des jeunes de 18 à 25 ans sortis du système scolaire sans diplôme ni qualification professionnelle. Dans ses 19 centres, bientôt 20, ces jeunes – les volontaires pour l'insertion – sont accueillis en internat, dans un cadre structuré, où ils vivent les valeurs de la République au quotidien.

Construire et **réussir** son projet professionnel ; **acquérir** une formation générale et spécialisée ; **apprendre** à prendre soin de soi et des autres, sont les objectifs partagés par les volontaires et les professionnels qui les accompagnent. L'éducation à la citoyenneté est la pierre angulaire de la pédagogie de l'EPIDE.

La force de l'EPIDE, c'est aussi son réseau de partenaires. Un nombre toujours croissant d'employeurs accordent leur confiance aux volontaires en leur proposant un stage ou un emploi.

Les jeunes évoluent dans un environnement qui leur permet d'acquérir ou de reprendre confiance en eux et de se projeter dans l'avenir.

Depuis sa création en 2005, l'EPIDE a formé près de 40 000 citoyens responsables.

Les faits marquants de 2019

<p>CRIT signe un partenariat national avec l'EPIDE pour favoriser l'insertion professionnelle des jeunes</p> <p>Des volontaires des centres de Belfort, Doullens et Strasbourg participent au Débat national</p> <p>Réunion publique à Avrillé (Maine-et-Loire) : le centre de Combrée déménagera en 2022 sur le site de l'Institut Notre-Dame d'Espérance</p> <p>Shooting photo des Ambassadeurs 2019 : 10 volontaires de l'EPIDE et 4 agents mobilisés</p> <p>Le Conseil d'Administration de l'EPIDE vote des mesures en faveur des agents (moniteurs, infirmiers, chefs de service)</p>	<p>09 jan</p> <p>04 fév</p> <p>07 fév</p> <p>05 avr</p> <p>avr</p> <p>24 sept</p> <p>01 oct</p> <p>11 & 12 oct</p> <p>nov</p> <p>29 nov</p>	<p>Publication de la vidéo « Je vais à l'internat » de TibolnShape 3,9 millions de vues sur YouTube</p> <p>Grand Débat national Visite du Président de la République 5h d'échange avec les volontaires du Centre de Velet</p> <p>Les 19 centres de l'EPIDE ouvrent leurs portes au public 1000 visiteurs</p> <p>Réunion publique de présentation du projet de 20^{ème} centre EPIDE à Alès-La Grand'Combe (Gard). Ouverture en 2021</p> <p>2^{ème} édition de Points Communs de l'EPIDE avec les entreprises 1300 partenaires rencontrés sur tout le territoire</p>
---	---	--

Les chiffres clés de 2019





SOMMAIRE

01 Des jeunes engagés dans un parcours de réussite

- 11 Les résultats opérationnels de l'année
- 11 Le Parcours citoyen rénové au cœur de nos missions
- 12 L'expérimentation de l'intervention précoce, nouvelle étape d'une stratégie en faveur de la lutte contre les addictions

02 Des entreprises parties prenantes du projet EPIDE

- 16 2^{ème} édition de Points Communs, rencontres avec les entreprises
- 17 Les entreprises partenaires de l'EPIDE
- 19 Le point sur la taxe d'apprentissage collectée

03 La concrétisation des projets pour le développement de l'établissement

- 23 De nouvelles perspectives de développement pour l'accueil des volontaires
- 24 Objectif 2021 pour l'ouverture du centre d'Alès-La Grand'Combe
- 25 Deux chantiers RH finalisés
- 27 L'efficacité de la gestion budgétaire
- 28 La nouvelle nomenclature pour une meilleure lisibilité des dépenses
- 29 Comprendre le budget de l'EPIDE



PARTIE 1

Des jeunes engagés dans un parcours de réussite

En 2019, 60 % des jeunes ont pu trouver une solution d'insertion. Parmi eux, 7 sur 10 sont sortis en emploi et 3 sur 10 ont accédé à une formation qualifiante.

Le parcours très exigeant dans lequel les volontaires s'engagent au sein de l'EPIDE les conduit, pour une grande part d'entre eux, vers l'insertion dans l'emploi.

« Par-delà ce que nous savons ou ne savons pas, ce qui va compter beaucoup c'est la façon dont vous vous présentez à l'autre. Là-dessus, ne lâchez rien ! »

Karima Silvent

Présidente du conseil d'administration



« Les volontaires engagés dans leur parcours à l'EPIDE y apprennent beaucoup concernant le savoir-être et toutes les qualités nécessaires pour intégrer le monde de l'entreprise.

Le collectif et les amitiés qu'ils construisent tout au long de leur parcours leur donnent la confiance nécessaire qui leur permet d'aller loin. C'est extrêmement important et c'est ce que je partage avec eux lorsque j'ai l'occasion de les rencontrer dans les centres.

Le parcours pédagogique élaboré par les professionnels de l'EPIDE est entièrement dédié à la préparation des volontaires pour leur insertion dans leur vie de citoyens et de salariés. Formation générale, citoyenneté, mobilité, vivre-ensemble structurent leur quotidien et contribuent à leur réussite.

Leur courage et leur détermination sont par ailleurs déterminants. Je sais personnellement combien c'est important.

En 2019, l'EPIDE consolide ses résultats : 60 % des jeunes femmes et jeunes hommes en sortent sur le chemin de l'emploi. Ils ont beaucoup travaillé pour cela.

C'est aussi le fruit d'une relation solide avec les entreprises. Je me suis engagée, dès le début de mon mandat, à faire rayonner l'EPIDE auprès des partenaires économiques. Et je poursuivrai dans ce sens. Dans les circonstances de la crise sanitaire et économique actuelle, plus que jamais l'EPIDE et les volontaires ont besoin de partenaires engagés à leurs côtés. »

Les résultats opérationnels de l'année

En 2019, l'EPIDE a accompagné plus de **5 000 jeunes** « volontaires à l'insertion » vers l'accès à l'emploi. 29 % du public accueilli au sein de l'EPIDE résident en Quartiers prioritaires de la politique de la ville (QPV) et près de 90 % ne disposent d'aucun diplôme ou qualification.

Grâce à une offre de service dédiée à renforcer et sécuriser l'employabilité des jeunes, **60 % des volontaires ont pu trouver une solution d'insertion**. Parmi eux, près de 7 jeunes sur 10 sont sortis en emploi, et plus de 3 sur 10 ont accédé à une formation qualifiante. Parallèlement, le parcours citoyen EPIDE, partie intégrante du parcours du jeune, a abouti à la délivrance de 960 attestations.

Le Parcours citoyen rénové au cœur de nos missions

Le Parcours citoyen EPIDE (PCE) structure l'accompagnement individuel et collectif des volontaires. Il permet de former chaque année de jeunes adultes à l'exercice d'une citoyenneté responsable et de valoriser leurs acquis par une attestation.

En prise avec les exigences de la vie en société, l'établissement confirme l'intérêt de son action pour la cohésion sociale et fait évoluer son offre de service en continu.

En quinze années, le PCE s'est lui aussi transformé :

- **en 2015**, un référentiel métier national, dans chaque centre un service et des postes dédiés sont créés ;
- **en 2017**, l'exploitation des résultats d'une enquête interne auprès de l'ensemble des agents et des volontaires a permis de repérer les ajustements à opérer ;
- **en 2019**, le nouveau référentiel, coproduit avec les centres, répond davantage aux attentes des professionnels et des usagers. Il est plus pragmatique, centré sur l'acquisition et l'évaluation de compétences transférables en milieu professionnel. Autant de compétences, de «soft skills», que les volontaires pourront valoriser utilement auprès des employeurs.

L'expérimentation de l'intervention précoce

Nouvelle étape d'une stratégie en faveur de la lutte contre les addictions

Afin d'ancrer, pour les agents de l'EPIDE, les fondamentaux de l'intervention précoce dans les pratiques de prévention et d'accompagnement, l'établissement a fait le choix de passer par une phase expérimentale de la démarche dans quatre centres pilotes.

Grâce à l'appui des partenaires opérationnels locaux, les consultations jeunes consommateurs, les professionnels de ces centres, spécialistes et non spécialistes du sujet, ont bénéficié d'actions de sensibilisation à la lutte contre les pratiques addictives des jeunes adultes. Des volontaires ont également été partie prenante, permettant ainsi de s'appuyer sur le regard des usagers quant à cette approche, qu'ils soient consommateurs ou pas.

A l'issue de cette expérimentation, une consultation par voie de questionnaire auprès des agents et des volontaires a été réalisée par la Fédération addiction, copilote national de l'expérimentation. Ses résultats montrent l'évolution des représentations des agents par rapport aux conduites addictives, et mettent surtout en lumière les leviers d'action pour garantir la réussite du déploiement à l'ensemble des 19 centres.

Estelle Muradore

Infirmière du centre EPIDE de Bourges-Osmoy (18)



« Un des enjeux majeurs a été l'apport de connaissances en addictologie à une équipe pluridisciplinaire. Elles ont permis d'établir une base solide visant à promouvoir un environnement favorable.

De surcroît, la culture commune qui en résulte est le gage d'un dialogue cohérent et compréhensible par tous. Ainsi, chacun des agents a su trouver sa place et le rôle qu'il avait à jouer, permettant aux jeunes de développer les compétences psychosociales essentielles dans la prévention des conduites addictives.

Il convient maintenant de nourrir ce cercle vertueux de la prévention par des échanges réguliers sur nos pratiques avec les professionnels du secteur. »





PARTIE 2

Des entreprises parties prenantes du projet EPIDE

L'EPIDE construit un lien fort avec les entreprises engagées, à ses côtés, dans la réussite des volontaires. Elles sont de plus en plus nombreuses à participer à leur parcours d'insertion.

Premier emploi, stage, découverte des métiers, les partenaires économiques connaissent bien la force du dispositif que propose l'EPIDE.

2^{ème} édition de «Points Communs»

Rencontres avec les entreprises

Une vingtaine de rendez-vous ont été organisés dans toute la France durant le mois de novembre, permettant de construire, à partir des points communs de l'EPIDE avec ses partenaires économiques, de nouvelles actions pour l'avenir des volontaires.

La seconde édition de ces rendez-vous, en 2019, a réuni plus d'un millier de participants, confirmant que la stratégie gagnant-gagnant qui s'opère est utile pour l'ensemble des acteurs : entreprises, agents et volontaires de l'EPIDE. Il y a été question de recrutement, de valeurs citoyennes, de développement des compétences sociales, de responsabilité sociale des entreprises, etc.

Pour l'EPIDE, ces temps de rencontre avec les entreprises sont aussi un moyen de concrétiser les partenariats au niveau local, régional et aussi national. Ils sont l'occasion également de remercier, de fidéliser les nombreux partenaires.



39,5 %
des volontaires en
sortie positive signent
un contrat avec
un partenaire



Les entreprises partenaires

de l'EPIDE

En 2019, l'EPIDE a pérennisé les partenaires existants et continué d'en développer de nouveaux, au bénéfice de l'insertion des volontaires, dans des secteurs aussi variés que leurs aspirations :

- **La sécurité** avec la Police Nationale, l'Armée de Terre, la Marine Nationale et Fiducial ;
- **L'hôtellerie-restauration** avec Elios ;
- **Le transport, la logistique et le magasinage** avec l'AFTRAL ;
- **Le bâtiment et les travaux publics** avec le CCCA-BTP, l'Unicem et la FFB ;
- **Le commerce et la grande distribution** avec Carrefour, Opcommerce et Akto ;
- **La santé, le social et l'aide à la personne** avec O2 Care services et Uniformation ;
- **La propreté** avec l'INHNI ;
- **L'industrie** avec le campus Veolia, l'AFIFOR et UNIDIS ;
- **Le numérique** avec Simplon ;
- **La réparation automobile** avec le syndicat des professionnels du pneu ;
- **Les secteurs transverses** avec l'AFPA, la FFGEIQ et les CREPI.



« Investir les métiers du numérique et de la data »

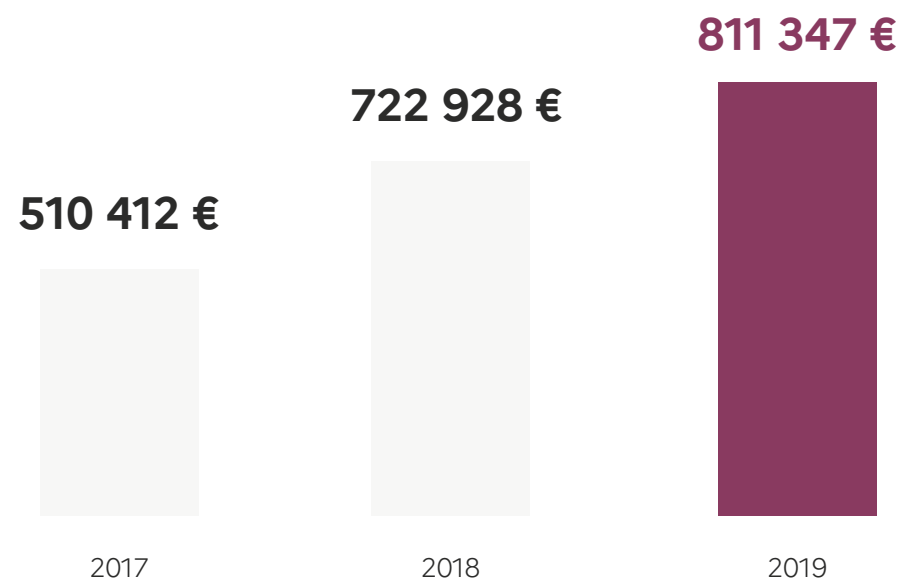


« Le premier contact de Simplon avec l'EPIDE date de 2015, à Marseille. Je connaissais alors très vaguement l'EPIDE, et encore moins son fonctionnement. Nous avons d'abord accueilli 3 jeunes volontaires. Cela s'est très bien passé.

La logique de parcours proposée aux jeunes par l'EPIDE est très intéressante pour les entreprises. Avant d'arriver chez nous, ils ont déjà initié le processus de leur insertion. Leur parcours au sein de l'EPIDE les a déjà formés au savoir-être. Cette étape-là manque trop souvent aux jeunes que nous voulons toucher. Lorsque les volontaires de l'EPIDE intègrent nos entreprises, ils sont parfaits. Nous n'avons plus qu'à les laisser s'exprimer et ensuite ils font des miracles. En 2019, nous avons accueilli 9 volontaires de l'EPIDE.

Nous voulons aller beaucoup plus loin dans notre partenariat pour donner à de plus en plus de jeunes la possibilité d'intégrer les métiers du numérique et de la data qui sont les emplois d'aujourd'hui et de demain. »

Le point sur la taxe d'apprentissage collectée



En deux ans, **les montants de la taxe d'apprentissage collectée ont progressé de 60 %**. L'EPIDE continue à être mieux identifié par les entreprises comme un partenaire privilégié. Sur le terrain, le travail en réseau avec les acteurs économiques permet de construire une relation durable. Les entreprises qui ont choisi d'affecter leur taxe d'apprentissage, concourent activement au parcours d'insertion des volontaires qui ont choisi l'EPIDE.





PARTIE 3

La concrétisation des projets pour le développement de l'établissement

Les équipes de l'EPIDE sont mobilisées pour l'amélioration permanente de leur organisation. La performance collective des équipes est une condition de la réussite des quelques 3 500 jeunes qui leur font confiance chaque année.

« Chaque jeune a droit à un avenir »

Muriel Pénicaud

Ministre du Travail



© Benanteur DAHMANE

« L'EPIDE, acteur reconnu de l'accompagnement des jeunes, s'inscrit pleinement dans l'ambitieux objectif de formation d'un million de jeunes d'ici 2022, porté par le ministère du Travail dans le cadre du Plan d'investissement dans les compétences.

Lors de mes fréquents déplacements, j'ai eu l'opportunité de rencontrer et d'échanger avec de nombreux jeunes accompagnés dans vos dispositifs. Les témoignages de ces jeunes volontaires sont souvent très forts quant à la réalité des difficultés qu'ils rencontrent dans leur vie personnelle et quant à leur volonté de s'en sortir. Pour construire leur avenir professionnel, le cadre proposé par l'institution est essentiel, tout comme l'action quotidienne des agents de l'établissement.

Dans les 19 centres que compte l'EPIDE sur le territoire, les équipes sont toutes mobilisées pour améliorer de façon continue l'accompagnement des jeunes les plus éloignés de l'emploi. L'originalité du dispositif et l'engagement des agents qui le font vivre sont une vraie chance pour les volontaires qui intègrent l'EPIDE.

Convaincu du rôle-clé de l'EPIDE dans l'insertion sociale et professionnelle des jeunes de notre pays, le ministère du Travail vous accompagne. Deux centres, Alès-La Grand'Combe en 2021 et Avrillé en 2022, ouvriront leurs portes pour accueillir près de 300 jeunes. En 2019, 3 200 jeunes ont été accompagnés dans la réussite de leur projet social et professionnel. Cela rend concrète la dynamique dans laquelle s'inscrit l'avenir de l'établissement.

Je salue le travail et l'engagement quotidien de chacun, si importants pour les jeunes et pour la République. »

De nouvelles perspectives de développement pour l'accueil des volontaires

Dans le cadre du plan d'investissement dans les compétences (PIC) lancé par le gouvernement et mis en œuvre par la ministre du travail, l'EPIDE a initié **trois projets de développement structurants** :

- Le centre de Combrée (Maine-et-Loire), mal desservi et mal situé par rapport aux besoins des volontaires, **déménagera en 2022** sur un site de 3 hectares en cours d'acquisition par l'EPIDE à Avrillé, près d'Angers. Sa capacité de 150 places sera double de celle de Combrée. Les études préalables à la réhabilitation des bâtiments actuels du site et à la construction d'un bâtiment pour l'hébergement des volontaires sont désormais engagées.
- La décision de **réhabiliter le centre de Lanrodec** (Côtes d'Armor), en partenariat avec les collectivités territoriales concernées, apportera, à terme, un cadre mieux adapté à l'offre de service destinée aux volontaires venant des quatre départements bretons. Sa capacité sera également portée à 150 places.
- Le projet d'**ouverture d'un centre** de 150 places en Seine-Saint-Denis est en phase de recherche de site, dans un département où les projets immobiliers sont particulièrement nombreux.

Avec le projet de création du centre d'Alès-La Grand'Combe (Gard), l'EPIDE est ainsi engagé dans quatre projets de développement qui influenceront de manière significative sur le rééquilibrage territorial de son activité.



Objectif 2021

pour l'ouverture du centre d'Alès-La Grand'Combe

Après le choix, en 2018, d'une implantation dans les anciens locaux de l'AFPA de La Grand'Combe, 2019 est véritablement une année charnière pour le projet.

Elle voit l'aboutissement des études de programmation conduisant à la conception définitive du futur ouvrage et à la délivrance de toutes les autorisations administratives indispensables pour pouvoir démarrer la phase des travaux.

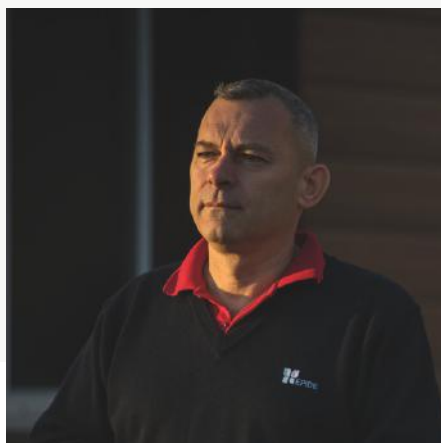
En parallèle, événement local très attendu, le projet a officiellement été présenté par le maire, au cours d'une réunion

publique réunissant les élus et les riverains du centre, en présence du sous-préfet d'Alès.

Après la délivrance du permis de construire et le choix des entreprises qui réalisent les travaux, la réhabilitation des bâtiments du futur centre a démarré et rentre maintenant dans sa phase opérationnelle. Le montant global d'investissement du projet s'élève à 14,3M€.

Bruno Fernandes

Directeur des projets de développement



« La création de centre impacte fortement la vie de l'établissement et induit d'importantes adaptations. Loin d'une simple opération immobilière, un tel projet transverse est avant tout un projet global qui mobilise toutes les directions de l'établissement, à des temps différents et pour des durées variables, en fonction du cadencement des opérations. Ainsi, je dirige le comité de projet et pilote toute la partie technique. La coordination de tous les acteurs du projet d'Alès-La Grand'Combe et de chacun des projets de développement est un enjeu fort pour l'avenir. »

Deux chantiers RH

finalisés

En 2019, l'EPIDE a continué à déployer son action pour une gestion des ressources humaines toujours mieux adaptée à son fonctionnement en réseau – 19 centres en France – et aux enjeux de développement et d'efficacité du service public.

L'objectif est d'accompagner la stratégie de l'établissement avec une double orientation : s'appuyer sur un management de qualité et sur un dialogue social ouvert et constructif, afin de contribuer à développer la qualité du service et poursuivre la sécurisation de l'établissement en augmentant sa performance. Cette stratégie se décline notamment par le développement du partage de la culture RH et la diffusion à tous de règles claires par le biais de guides thématiques et d'un nouveau référentiel de compétences.

En tant qu'établissement public, l'EPIDE a à cœur de mener à bien ses missions d'accompagnement et d'insertion. Il donne à cette fin des repères à ses agents pour les accompagner dans l'exercice de leurs fonctions.

L'EPIDE donne des repères à ses agents pour les accompagner dans l'exercice de leurs fonctions.

Le nouveau référentiel de compétences

L'ensemble des compétences essentielles au fonctionnement de l'établissement a été identifié. Compétences requises, niveaux attendus ont été définis à partir d'entretiens individuels et collectifs réalisés auprès des agents. C'est une étape importante dans la politique des ressources humaines de l'établissement qui a été franchie en 2019. Le référentiel compétences est un outil-clé pour les agents, les managers et les ressources humaines. Il a des impacts forts sur les axes de développement : enrichir les grilles d'entretien de recrutement existantes, construire des plans collectifs et des parcours individualisés, élaborer des projets de mobilité et permettre aux managers d'objectiver l'évaluation des compétences.

Mélanie Martineau

Responsable des affaires sociales,
cheffe de projet développement RH



« L'objectif du référentiel était d'avoir une vision partagée sur les compétences attendues pour chaque poste au sein de l'établissement et de permettre aux managers d'avoir une évaluation objective et homogène de chaque agent. C'était une réelle attente car ce nouveau référentiel facilite l'évaluation des compétences par les managers et l'auto-évaluation par les agents. Je suis très fière d'avoir piloté ce projet stratégique. Avec la mobilisation de tous les agents, nous avons su créer un référentiel compétences 100 % EPIDE (réalisé sur mesure) ! »

Des guides thématiques pour une politique RH harmonisée et partagée par tous

Droits et obligations des agents, gestion administrative des fonctionnaires et des contrats, fonctionnement des instances paritaires ou encore action sociale sont quelques-uns des guides qui ont été conçus et publiés en 2019. Ils fondent la politique des ressources humaines de l'établissement, rendue ainsi accessible à tous.

Bien connaître ses droits et ses devoirs et déployer une politique de ressources humaines harmonisée et partagée par tous, renforcent et sécurisent le cadre de l'exercice des fonctions de chacun.

L'efficacité de la gestion budgétaire

En 2019, la dématérialisation sécurisée de la facturation et la mise en place de la gestion électronique des documents sont des étapes importantes de la modernisation de la gestion financière de l'établissement.

Grâce à des outils développés par le ministère des finances, la dématérialisation du processus de réception des factures a permis de gagner en productivité, de sécuriser l'archivage des données et d'assurer un meilleur suivi

du traitement des factures, s'inscrivant dans une démarche « zéro papier ».

La gestion électronique des documents permet par ailleurs une gestion optimisée du paiement des allocations aux volontaires. Tous les utilisateurs ont été formés en 2019, contribuant ainsi à la démarche d'efficacité collective. Ces deux exemples rendent concrète la volonté de l'EPIDE d'aller plus loin dans la recherche d'une rationalisation de son action.

Philippe Raabon

Chef du service Exécution financière



« Nous avons mobilisé les utilisateurs afin d'intégrer leurs besoins dans la définition de notre outil de gestion électronique des documents. Le travail de toutes les équipes, depuis les centres jusqu'à l'Agence comptable, c'est-à-dire d'un bout à l'autre de la chaîne comptable, a permis de franchir une étape importante pour notre organisation. Le processus de dématérialisation des pièces des allocations et des primes des volontaires est maintenant achevé. En sécurisant nos process de gestion, nous améliorons notre efficacité collective. C'est un enjeu partagé par tous. »

La nouvelle nomenclature pour une meilleure lisibilité des dépenses

L'établissement a poursuivi en 2019 le travail important qu'il avait engagé pour la consolidation de sa chaîne budgétaire. Dès 2018, un nouveau référentiel a été construit en interne, sur la base de la réalité des pratiques. La seconde étape a été la définition de l'évolution de la Nomenclature budgétaire, permettant une appropriation par tous les acteurs. Un temps de travail collectif pour l'écriture de cette nouvelle nomenclature a permis de donner une base solide à l'ensemble de la chaîne budgétaire.

L'objectif de l'évolution était double : accroître l'utilisation de la nomenclature au quotidien d'une part, rendre plus lisible par la direction générale et par les tutelles de l'établissement la consommation des crédits d'autre part, pour faciliter l'analyse de la dépense. La mise en œuvre est opérationnelle depuis le 1^{er} janvier 2020.

Comprendre le budget de l'EPIDE

Les ministères du travail et de la cohésion des territoires assurent l'essentiel du financement de l'EPIDE.

En 2019, les recettes de l'établissement ont représenté **87,4 millions d'euros** :

- **52,4 millions d'euros** de subventions du ministère du travail
- **26,2 millions d'euros** de subventions du ministère de la cohésion des territoires
- **7,1 millions d'euros** de recettes fléchées (ventes de parcelles du site de Strasbourg)
- **1,7 millions d'euros** de ressources propres (taxe d'apprentissage, subventions locales...)



La force du collectif

Florence Gérard-Chalet

Directrice Générale*



*nommée le 18 mai 2020

« 60 % des jeunes volontaires de l'EPIDE ont retrouvé le chemin de l'emploi en 2019. C'est une grande fierté pour eux d'avoir suivi le parcours EPIDE de bout en bout. Ils nous le disent. C'est une grande fierté aussi pour les équipes qui les accompagnent au quotidien, dans les centres ou à la direction générale.

L'engagement quotidien des agents de l'EPIDE et la complémentarité de leurs métiers, une offre de service évoluant pour être toujours en adéquation avec les besoins des jeunes eux-mêmes et la réalité de l'entreprise, structurent le parcours des volontaires. C'est toute la force du travail collectif et des projets communs qui permet leur réussite et celle de l'établissement. Cet engagement s'est renforcé encore durant la crise sanitaire que nous venons de traverser : les équipes sont restées mobilisées et solidaires, afin de maintenir le lien avec chaque jeune et d'assurer la continuité de l'offre de service.

L'efficacité de notre organisation est un objectif permanent et partagé par toute la communauté. Il s'agit de l'adapter toujours aux enjeux et aux défis de l'insertion des volontaires. Plus que jamais aujourd'hui, l'EPIDE est utile aux jeunes les plus éloignés de l'emploi.

Les projets pour les jeunes qui voudront nous rejoindre se conjuguent avec ceux de l'établissement. En 2021, avec l'ouverture du centre d'Alès-La Grand'Combe, en 2022, avec celle du centre d'Avrillé, nous allons élargir notre capacité d'accueil. C'est une chance pour l'EPIDE de concrétiser ses projets de développement grâce au soutien renouvelé de ses tutelles. »

Pascaline

Volontaire au centre EPIDE de Lyon-Meyzieu (69)



« J'ai eu un parcours compliqué. J'ai surmonté mes problèmes grâce à l'aide que j'ai reçue de l'EPIDE.

Avant, j'avais très peur des autres, je n'ai rien fait pendant quelques années. C'était très dur. J'ai rejoint l'EPIDE car j'ai compris que les agents pouvaient m'aider à reprendre confiance en moi et avoir une vie. »



www.epide.fr

