

SEINE *Chiffres-clés*

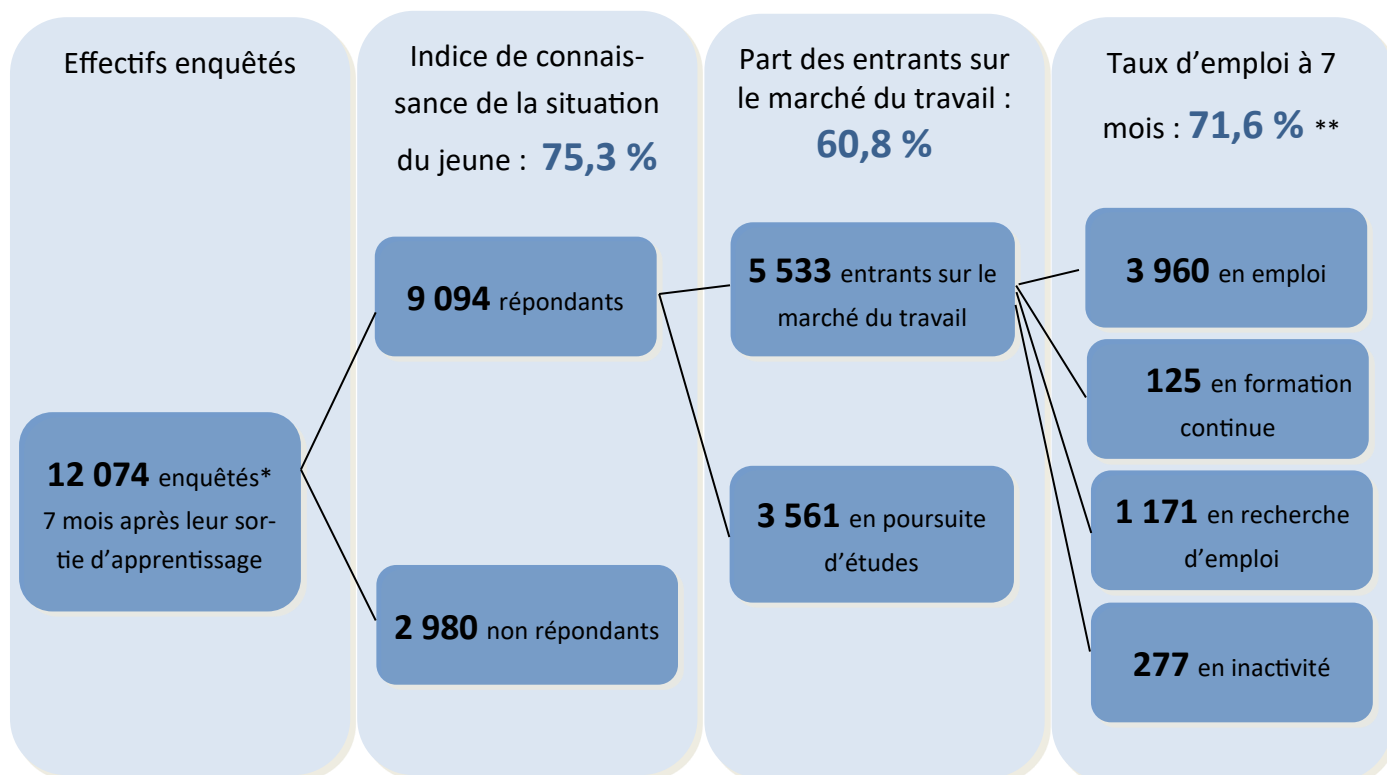
*Insertion professionnelle des apprentis
sortis des CFA normands en juin 2019*



Principaux résultats de l'enquête SEINE

- Un taux de réponse sur cette vague d'enquête effectuée pendant le confinement de **75,3 %**, soit une baisse de quatre points par rapport à 2018.
- **39,2 % des jeunes choisissent la poursuite d'études** après leur formation en apprentissage. **C'est trois points de plus qu'en 2018.** Plus de la moitié (51,9 %) le font vers une formation de niveau supérieur, tandis que 43,5 % le font pour une formation complémentaire de même niveau.
- **71,6 % des jeunes entrant sur le marché du travail sont en situation d'emploi au 31/01/2020 soit 7 mois après leur sortie de formation.** Par ailleurs, 77,6 % des jeunes ont au moins obtenu un emploi entre juillet 2019 et janvier 2020. On constate une baisse de ces deux indicateurs (respectivement 73,3 % et 79,3 % pour la cohorte 2018), qui ne peut pas être lié au confinement survenu après la période observée.
- Les jeunes qui entrent sur le marché du travail sont pour **47,2 % d'entre eux de niveau 3** et pour 22,5 % d'entre eux de niveau 4. Cependant, on observe une insertion plus faible au niveau 3 (taux d'emploi à 7 mois : 60,4 %) qu'au niveau 4 (taux d'emploi à 7 mois : 82,6 %).
- 57,9 % des jeunes répondants sont en CDI, 94,5 % sur des temps complets. **44,6 % d'entre eux sont embauchés dans leur entreprise d'apprentissage.**
- 67 % des jeunes s'insèrent dans un emploi appartenant au même GFE que celui de leur formation, **soit 3,7 points de plus qu'en 2018.**

Les étapes de l'enquête



* Les jeunes de 1^{ère} année ayant rompu leur apprentissage avant le terme ont été exclus du champ de cette enquête. Ils sont pris en compte dans l'enquête Insertion Professionnelle des Apprentis (IPA) réalisée par le Rectorat. Au total, 12 887 jeunes ont été contactés.

** Taux redressé statistiquement.

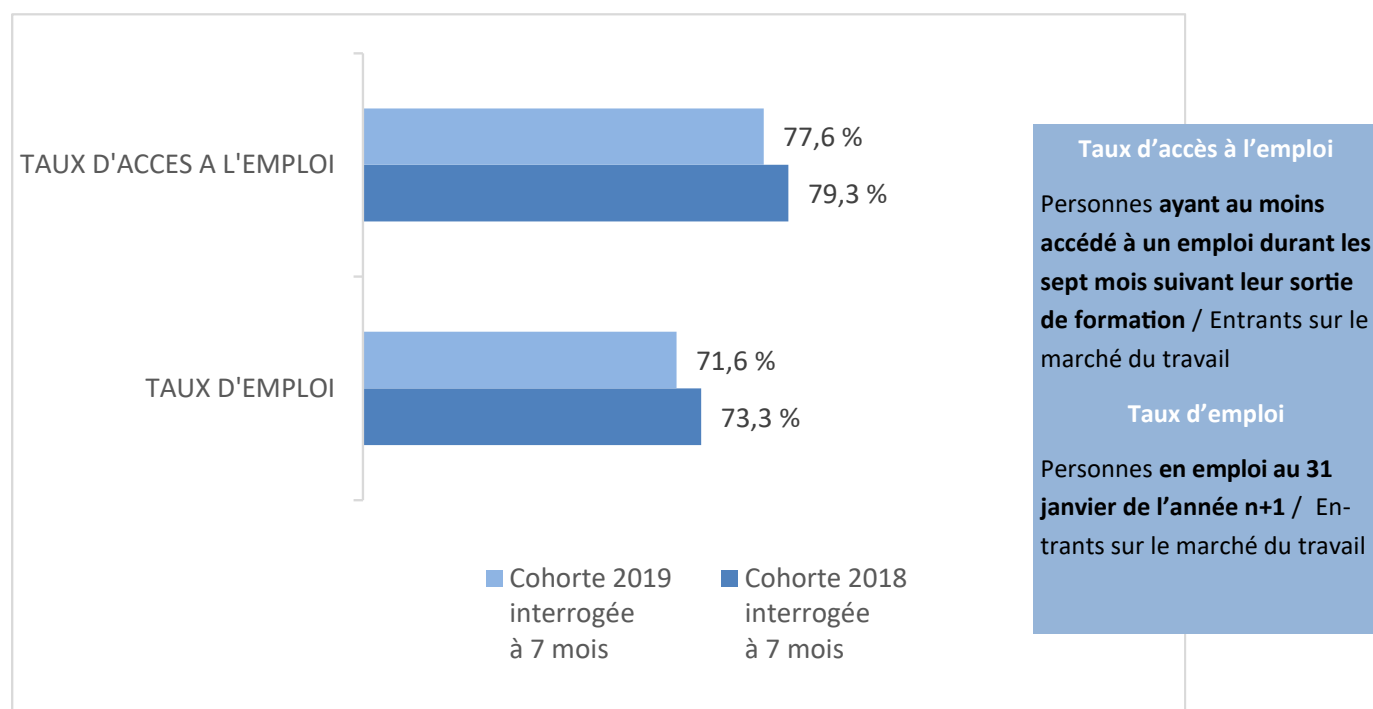
Chiffres clés

Principaux indicateurs	Cohorte 2019 à 7 mois (en %)	Cohorte 2018 à 12 mois (en %)	Cohorte 2018 à 7 mois (en %)	Cohorte 2017 à 12 mois (en %)	Cohorte 2017 à 7 mois (en %)
Taux de réponse	75,3	76,2	79,3	76,2	77,0
Indice de connaissance de la situation des jeunes *	75,3	76,0	79,3	76,8	77,0
Taux de poursuite d'études**	39,2	38,6	36,1	39,2	37,0
Taux d'emploi	71,6	81,8	73,3	80,1	71,6
Taux d'accès à l'emploi	77,6	87,6	79,3	85,7	76,9
Part des emplois en CDI	57,9	59,7	54,0	59,7	54,6
Part des emplois dans le GFE de formation	67,0	61,8	63,2	64,0	65,6
Part d'emploi dans l'entreprise d'apprentissage	44,6	38,8	43,4	40,3	44,4
Part des emplois sur la zone d'emploi de formation	40,9	39,4	38,8	37,3	38,1

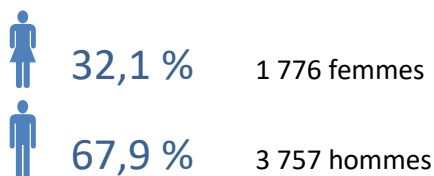
* Il s'agit de la part de répondants sur l'ensemble des jeunes interrogés.

**Le taux de poursuite d'études comprend les jeunes en reprise d'études en contrat d'apprentissage, formation initiale sous statut scolaire et formation initiale sous statut étudiant. Il est calculé sur la base des répondants. Pour la deuxième vague, on cumule les répondants à l'enquête en cours aux poursuites d'études de la vague précédente, les jeunes en poursuite n'étant pas réinterrogés.

Evolution des taux d'emploi et d'accès à l'emploi à 7 mois



✓ Répartition par sexe

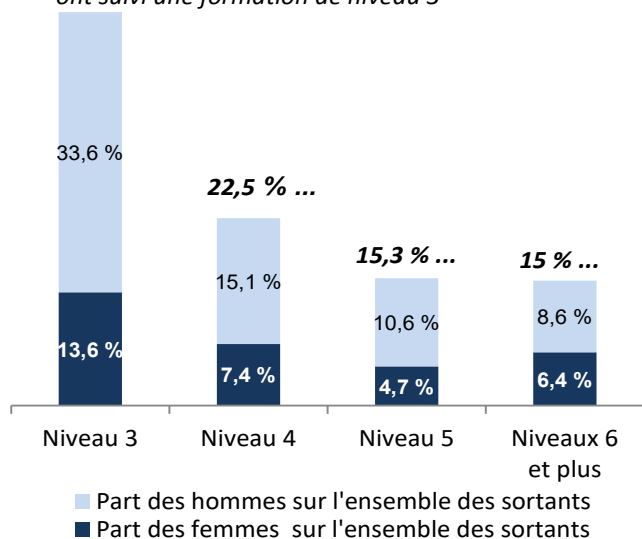


✓ Part des diplômés selon le niveau

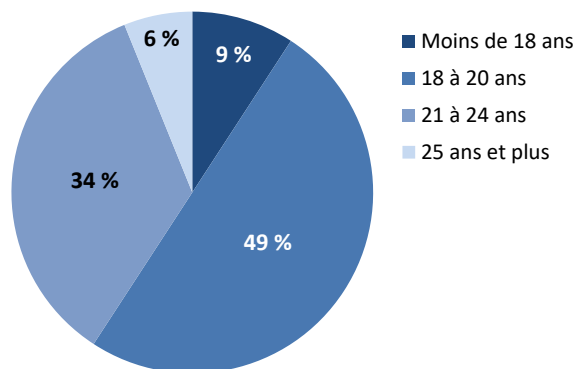
NON DISPONIBLE

✓ Répartition des sortants par niveau de formation suivie, et sexe

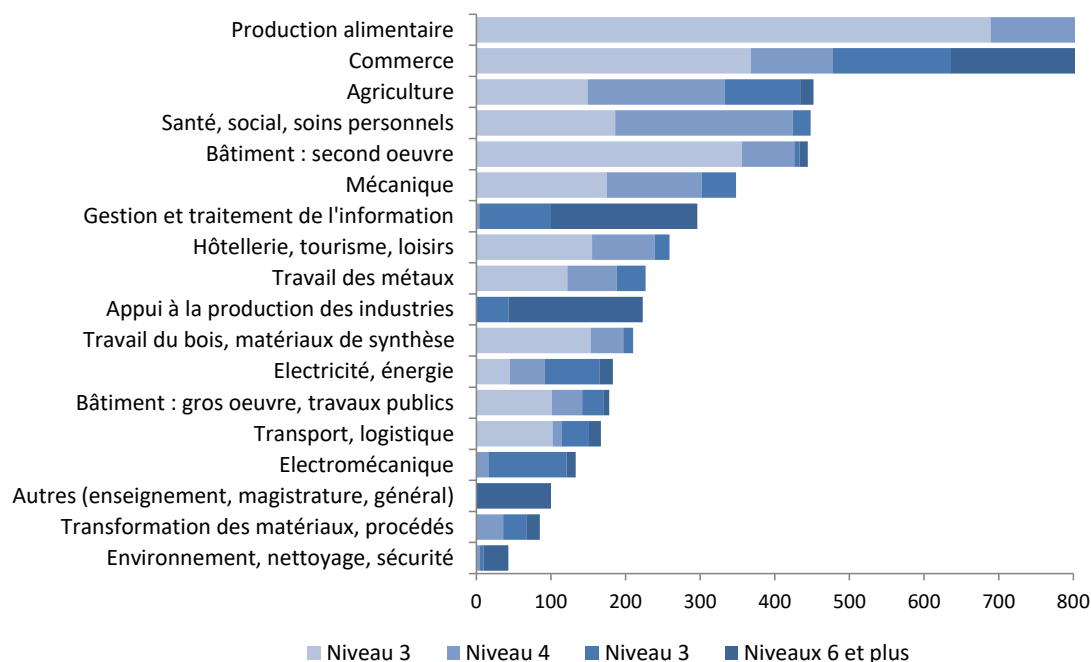
47,2 % des entrants dans la vie active ont suivi une formation de niveau 3



✓ Répartition par âge

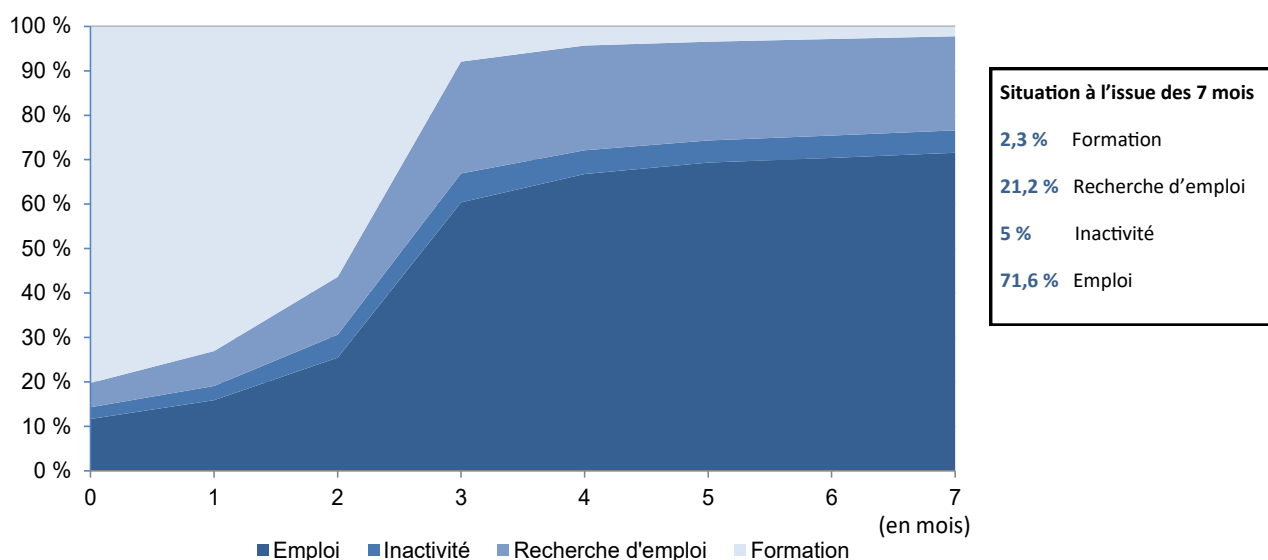


✓ Répartition par niveau pour les principaux GFE



Part du GFE (en %)	Part des femmes (en %)
16	21,6
15	66,7
8	19,5
8	93,7
8	3,3
6	1,3
5	61,2
5	45,3
4	6,7
4	13,1
4	1,6
3	3,7
3	4,4
3	15,9
2	0,7
2	50,2
2	36,8
1	51,7

✓ Evolution de la situation des jeunes depuis la fin de leur contrat d'apprentissage



✓ Situation majoritaire, taux d'emploi et accès à l'emploi des sortants par niveau de formation

	Emploi continu (en %)	Emploi majoritaire (en %)	Emploi minoritaire (en %)	Formation majoritaire (en %)	Recherche d'emploi & inactivité majoritaires (en %)	Taux d'emploi à 7 mois (en %)	Accès à l'emploi (en %)
Niveau 3	17,6	35,7	5,8	5,3	35,7	60,4	67,6
Niveau 4	26,0	51,2	4,8	4,4	13,6	82,6	87,3
Niveau 5	22,5	54,4	5,4	3,2	14,5	82,9	88,3
Niveaux 6 et plus	10,8	55,6	10,8	4,8	17,9	78,7	83,4
Total	19,2	45,0	6,3	4,7	24,8	71,6	77,6

Définitions

Emploi continu : 80 % d'emploi et + sur la période observée

Emploi majoritaire : 50 à 80 % du temps en emploi sur la période observée

Emploi minoritaire : 25 à 50 % en emploi et moins de 50 % en formation, recherche d'emploi et/ou inactivité sur la période observée

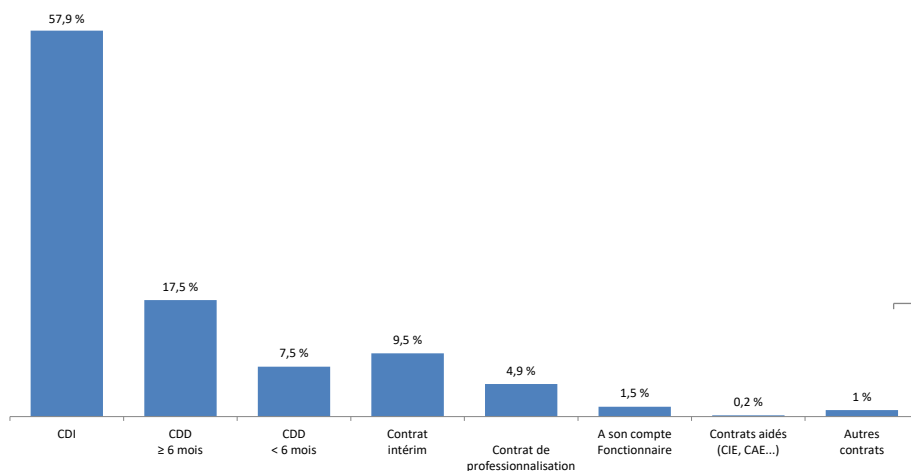
Formation majoritaire : 50 % et plus en formation sur la période observée

Recherche d'emploi & inactivité majoritaires : 50 % et plus en recherche d'emploi et/ou en inactivité

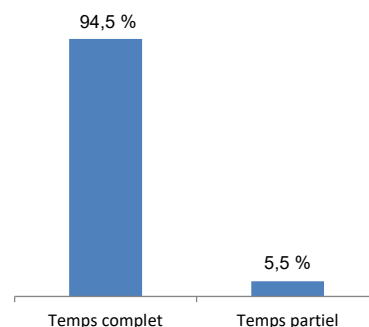
✓ Temps passé en emploi des sortants par niveau de formation

	80 % et plus	De 50 à 80 %	Moins de 50 %
Niveau 3	17,6	35,7	46,7
Niveau 4	26,0	51,2	22,8
Niveau 5	22,5	54,4	23,1
Niveaux 6 et plus	10,8	55,6	33,6
Total	19,2	45,0	35,8

✓ Contrat de travail



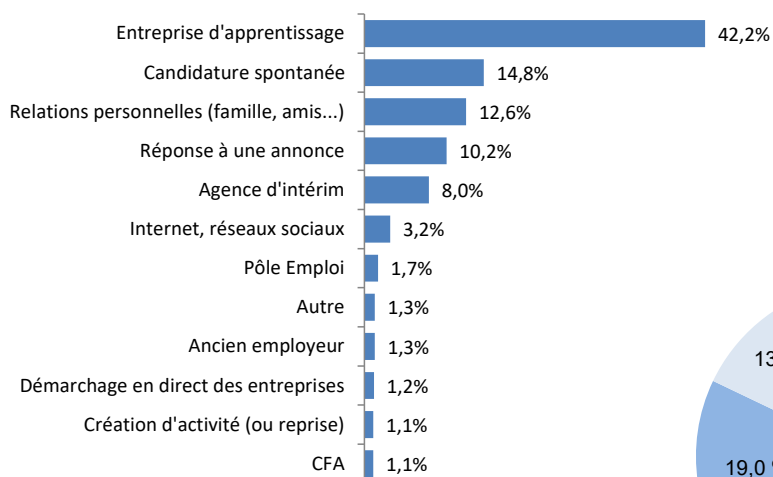
✓ Temps de travail



Part des femmes de niveau 3 à temps partiel : **19 %**

Emplois de 6 mois et plus (hors contrats aidés) : **76,9 %**

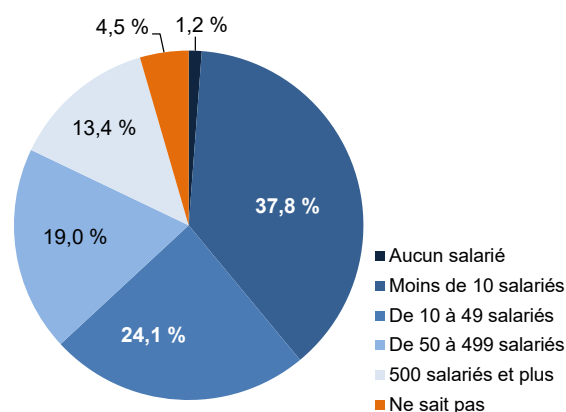
✓ Vecteurs d'accès à l'emploi



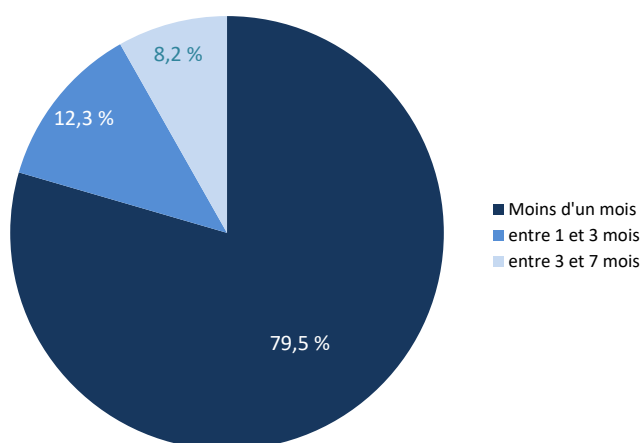
✓ Part des jeunes en emploi dans l'entreprise d'apprentissage

44,6 %

✓ Répartition par taille d'entreprise



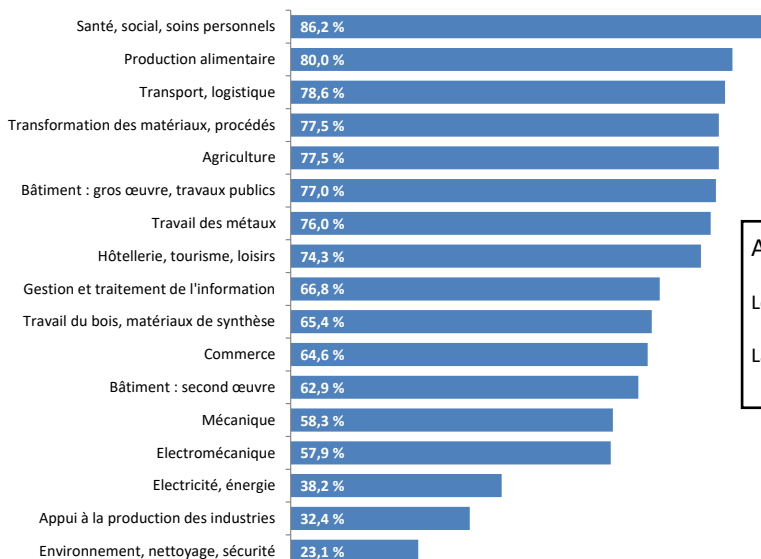
✓ Temps d'accès au premier emploi



✓ Part des jeunes en emploi sur la zone d'emploi d'apprentissage

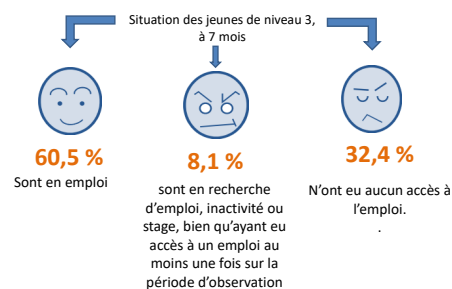
40,9 %

✓ Part des emplois dans le GFE de formation



En Moyenne 67 %
(+ 3,7 points par rapport à 2018)

Avis des apprentis sur l'adéquation entre :
 Leur **niveau de formation** / leur **niveau d'emploi** : oui à 86 %
 La **spécialité de formation** / la **spécialité de l'emploi occupé** : oui à 83,4 %



✓ Principaux métiers exercés

	Effectifs	%
Boulangers, pâtisseries (sauf activité industrielle)	216	5,5
Mécaniciens qualifiés en maintenance, entretien, réparation : automobile	154	3,9
Ouvriers agricoles sans spécialisation particulière	148	3,7
Cuisiniers et commis de cuisine	129	3,3
Coiffeurs salariés	117	3
Serveurs, commis de restaurant, garçons (bar, brasserie, café ou restaurant)	113	2,9
Vendeurs en alimentation	112	2,8
Maçons qualifiés	109	2,8
Bouchers (sauf industrie de la viande)	90	2,3
Jardiniers	80	2
Techniciens d'installation et de maintenance des équipements industriels (électriciens, électromécaniciens, mécaniciens, hors informatique)	69	1,7
Plombiers et chauffagistes qualifiés	59	1,5
Couvreurs qualifiés	56	1,4
Menuisiers qualifiés du bâtiment	56	1,4
Employés de libre service du commerce et magasiniers	54	1,4
Manutentionnaires non qualifiés	53	1,3
Conducteurs routiers et grands routiers (salariés)	48	1,2
Ouvriers de l'élevage	48	1,2
Préparateurs en pharmacie	48	1,2

Zoom sur les jeunes en recherche d'emploi

✓ Part des jeunes entrants dans la vie active, en recherche d'emploi selon le sexe



22,3 %





20,6 %

✓ Part des demandeurs d'emploi ayant accédé à l'emploi

22,2 %

✓ Taux de poursuite d'études selon le sexe

 38,4 % 1 089 femmes

 39,5 % 2 472 hommes

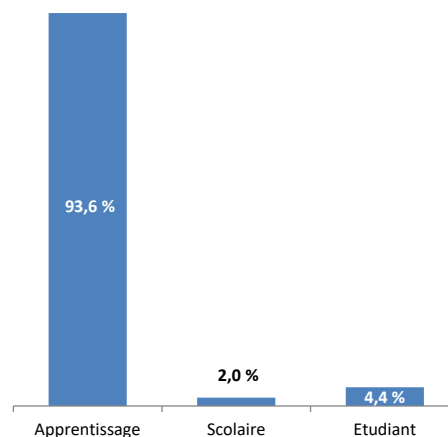
✓ Taux de poursuite d'études par résultat à l'examen

NON DISPONIBLE

✓ Taux de poursuite d'études par niveau

	Taux de poursuite (en %)	Effectifs
Niveau 3	53,8	2 323
Niveau 4	24,4	509
Niveau 5	32,5	446
Niveaux 6 et plus	21,5	283
Total général	39,2	3 561

✓ Poursuites d'études par statut



✓ Part des jeunes qui suivent une formation dans la même GFE

68,5 %

✓ Part des jeunes en poursuite verticale

51,9 %

✓ Part des jeunes en poursuite horizontale

43,5 %

Poursuite verticale

Jeunes qui poursuivent dans une formation de niveau supérieur

Poursuite horizontale

Jeunes qui poursuivent dans une formation de même niveau

Carif-Oref de Normandie

<https://www.cariforefnormandie.fr>

Site de Caen / Siège social :

Unicité-Bât A
10 rue Alfred Kastler
14000 Caen

Site de Rouen :

L'Atrium
115, boulevard de l'Europe
BP 1152
76176 Rouen cedex 1

Réalisation :
Céline MOTHELAY

Directeur de publication :
Luc CHEVALIER

Reproduction autorisée sous conditions de mentionner la source.
Ces travaux bénéficient d'un financement spécifique de la Région Normandie.
Crédit photographique : Fotolia



Note méthodologique

Réalisée par téléphone par les CFA de Normandie, l'enquête SEINE* porte sur le devenir de tous les sortants de juin 2019, 7 mois après leur sortie de formation. Les personnes interrogées présentent leur parcours d'insertion et l'ensemble des situations vécues date à date, entre le 01/07/2019 et le 31/01/2020. L'enquête porte sur l'ensemble des apprentis présents dans le CFA au 31/12/2018 et qui ont quitté le CFA entre le 01/01/2019 et le 31/12/2019, diplômés ou non.

Les jeunes qui sont en poursuite de formation en formation initiale (statut scolaire ou étudiant) ou en apprentissage sont analysés dans le zoom ci-dessus. Les jeunes qui n'étaient pas en dernière année de diplôme sont exclus de l'analyse.

*Système d'enquêtes pour l'insertion dans l'emploi

