



**carif-oref**  
de normandie



Vers  
l'égalité réelle  
entre  
les femmes  
et les hommes  
en Normandie



“

Chiffres clés  
Edition 2021

”



# SOMMAIRE —

- 04 LES FEMMES  
DANS LA POPULATION NORMANDE
- 08 LES FEMMES EN EMPLOI  
EN NORMANDIE
  - 08 Profil des femmes  
en emploi en Normandie
  - 15 Conditions d'emploi des femmes  
en emploi en Normandie
- 18 LES FEMMES NORMANDES  
SUR LE MARCHÉ DU TRAVAIL
- 22 LES FEMMES EN FORMATION  
DE NIVEAU BAC ET PLUS EN  
NORMANDIE
- 28 L'ENTREPRENEURIAT  
PAR LES FEMMES EN NORMANDIE
- 30 LES VIOLENCES FAITES AUX FEMMES
- 32 L'ACCÈS AUX DROITS
  - 32 Santé
  - 36 Parité politique
  - 37 Sport

Les statistiques sexuées sont un indicateur essentiel pour décrire les inégalités de genre. Les données sont nombreuses et produites dans différents champs : travail, emploi, santé, formation ou justice.

Elles ne sont toutefois pas toujours accessibles et peu décrivent la situation en région car les publications de synthèse sont souvent nationales

Chaque année en Normandie, l'Insee publie en partenariat avec la DRDFE un numéro thématique d'Insee consacré à la situation comparée des femmes et des hommes : mobilité, famille monoparentale, emploi, qualification, etc.

Afin de rendre la situation régionale plus lisible, il est apparu indispensable de produire chaque année, dans une même publication, un état des lieux rassemblant un « bouquet » d'indicateurs dans différents domaines. Cette publication, qui a vocation à être largement diffusée, permettra aux différents acteurs et actrices oeuvrant pour l'égalité réelle entre les femmes et les hommes en Normandie de disposer d'un panorama de la situation régionale, afin de renforcer les coopérations sur des constats partagés.

En 2017, le Président de la République a érigé l'égalité entre les femmes et les hommes Grande cause du quinquennat. Faire progresser réellement l'égalité nous demande de construire une culture du résultat qui s'appuie sur des données comparables dans la durée.

C'est l'ambition de cette première édition, réalisée par le Carif-Oref de Normandie avec le concours des différents services de l'état, qui sera actualisée et enrichie chaque année.

*Pierre-André Durand  
Préfet de la région Normandie  
Préfet de la Seine-Maritime*

La Direction régionale aux droits des femmes et à l'égalité (DRDFE) a confié au Carif-Oref de Normandie la mise en œuvre d'un observatoire de l'égalité professionnelle femmes / hommes.

Cette publication présente les chiffres-clés normands de la répartition femmes / hommes sur les thématiques suivantes : population, emploi, marché du travail, formation, entrepreneuriat, violences faites aux femmes et accès aux droits.

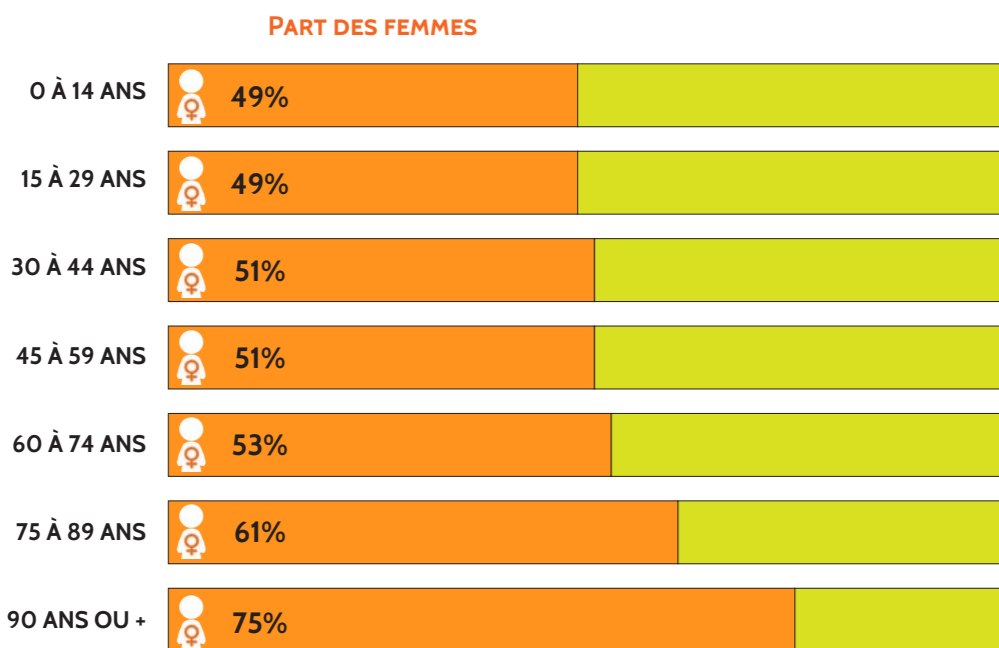


# Les femmes dans la population normande



**LES FEMMES PLUS NOMBREUSES ET PLUS ÂGÉES QUE LES HOMMES**

## Part et âge des femmes dans la population normande



Grille de lecture : 51 % des Normands âgés de 45 à 59 ans sont des femmes

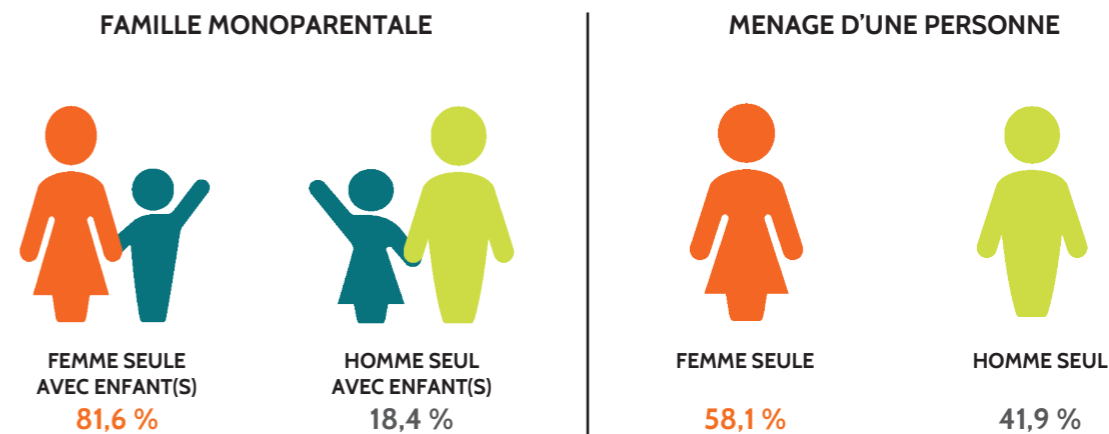
Source : Insee-RP 2017

1 720 453 femmes vivent en Normandie en 2017 (5,15 % des femmes françaises) soit 52 % de la population normande.

Les femmes sont en moyenne plus âgées que les hommes : 30 % d'entre elles ont 60 ans ou plus (+ 5 points que les hommes).

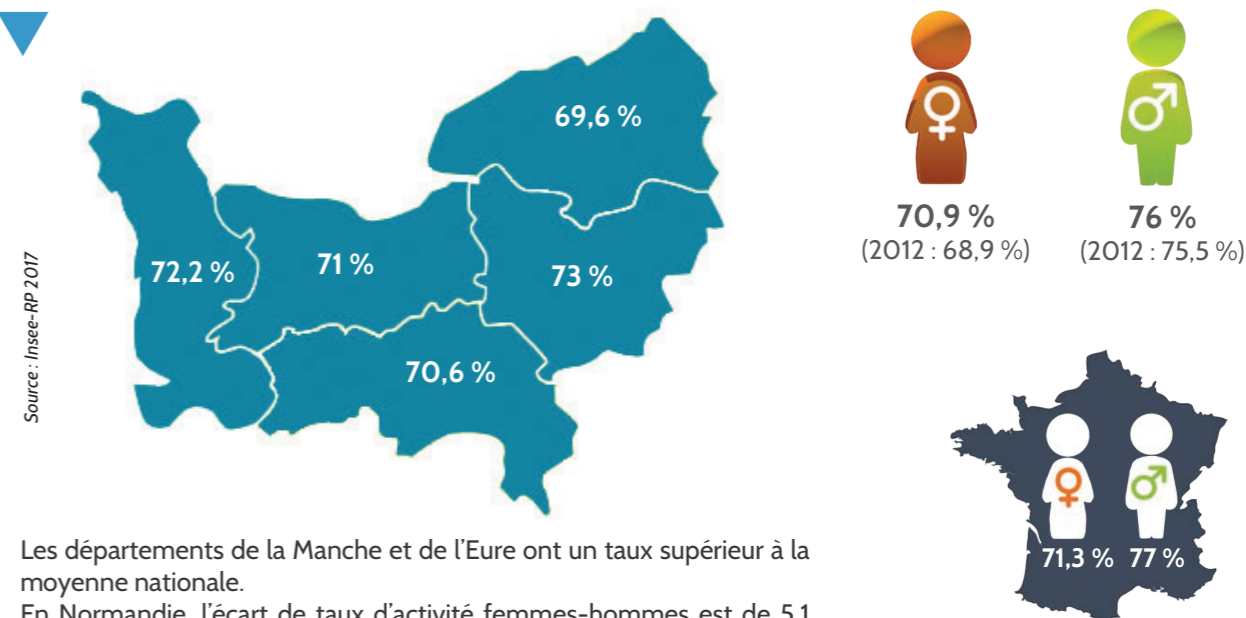
En 2012, la part des femmes de 60 ans ou plus était de 27 %.

## UNE MONOPARENTALITÉ LARGEMENT FÉMININE ET D'AVANTAGE DE FEMMES SEULES



## LE TAUX D'ACTIVITÉ\* DES FEMMES SUPÉRIEUR À LA MOYENNE NATIONALE DANS 2 DÉPARTEMENTS NORMANDS

### Taux d'activité des femmes en 2017 en Normandie



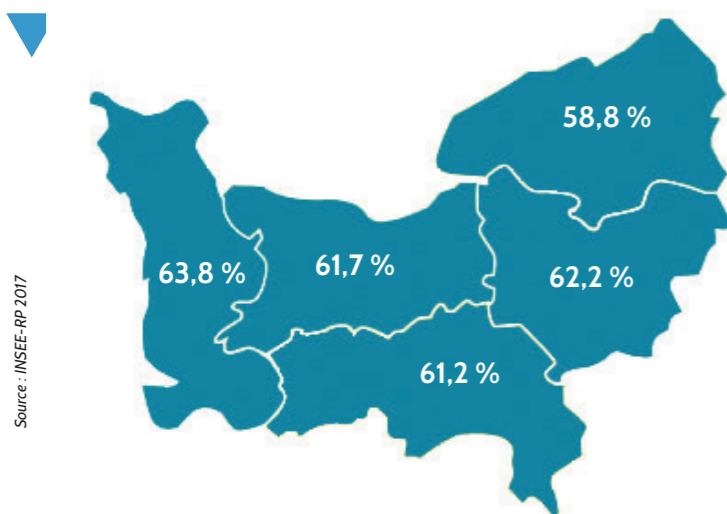
\* Le taux d'activité est le rapport entre le nombre d'actifs (personnes en emploi et chômeurs) et l'ensemble de la population correspondante.





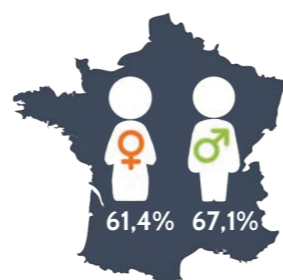
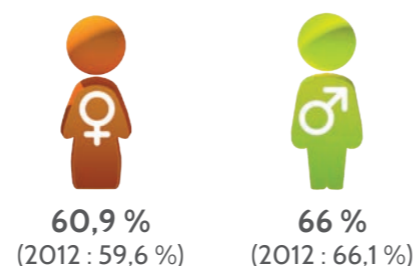
## UN TAUX D'EMPLOI\* DES FEMMES EN HAUSSE MAIS ENCORE INFÉRIEUR À CELUI DES HOMMES

Taux d'emploi des femmes en 2017 en Normandie



Source : INSEE-RP 2017

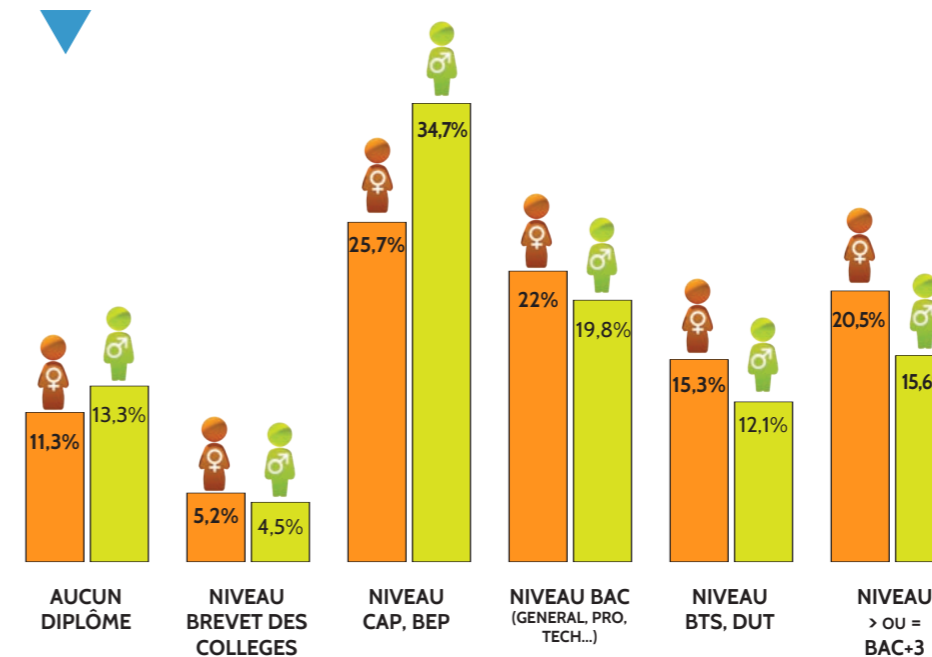
Les départements de la Manche, du Calvados et de l'Eure ont un taux supérieur à la moyenne nationale. En Normandie, 60,9 % des femmes en âge de travailler sont en emploi. Même si l'écart de taux d'emploi femmes-hommes se réduit : 5,1 points en 2017 contre 6,5 points en 2012, elles restent moins nombreuses à travailler que les hommes.



\* Rapport entre le nombre de personnes en emploi et le nombre total de personnes.

## LES FEMMES NORMANDES PLUS DIPLÔMÉES QUE LES HOMMES

Niveau de diplôme de la population active normande

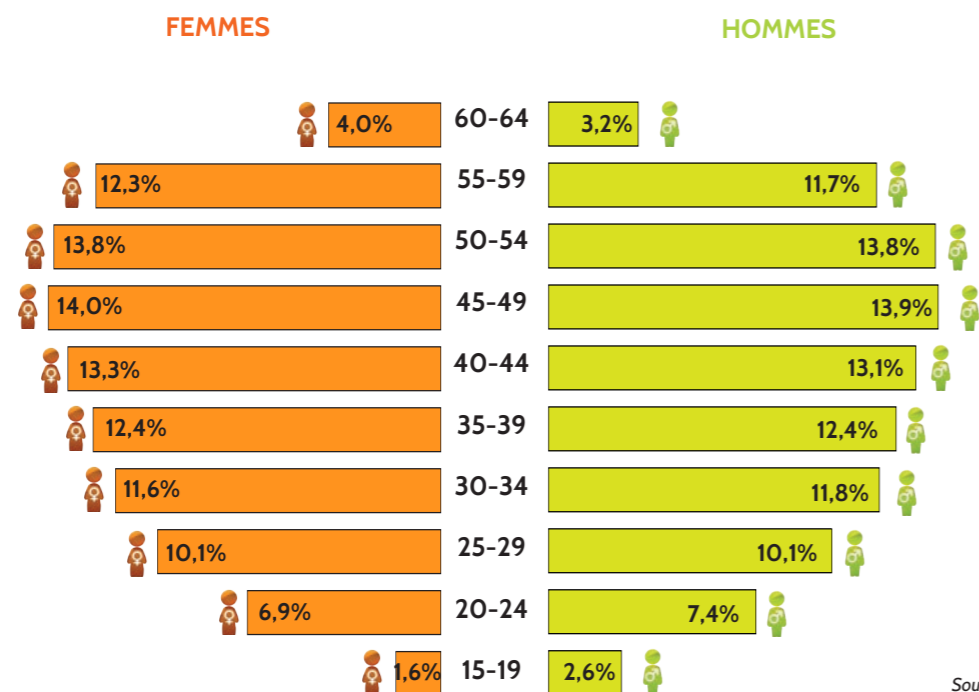


35,8 % des femmes ont un diplôme de niveau Bac +2 et plus contre 27,7 % des hommes. Les différences les plus marquées entre la Normandie et la France métropolitaine chez les femmes concernent le niveau CAP, BEP : + 4,7 points et le niveau > ou = à Bac +3 : -7,4 points.

Source : Insee-RP 2017

## PYRAMIDES DES ÂGES DES ACTIFS EN EMPLOI

Après 40 ans, les femmes plus nombreuses à être en emploi que les hommes



Source : Insee-RP 2017

Champ : Normandie, France métropolitaine, population normande et population active normande de 15 à 64 ans, exploitation au lieu de résidence.  
Source : Insee, RP 2017 et RP 2012  
Traitement Carif-Oref de Normandie

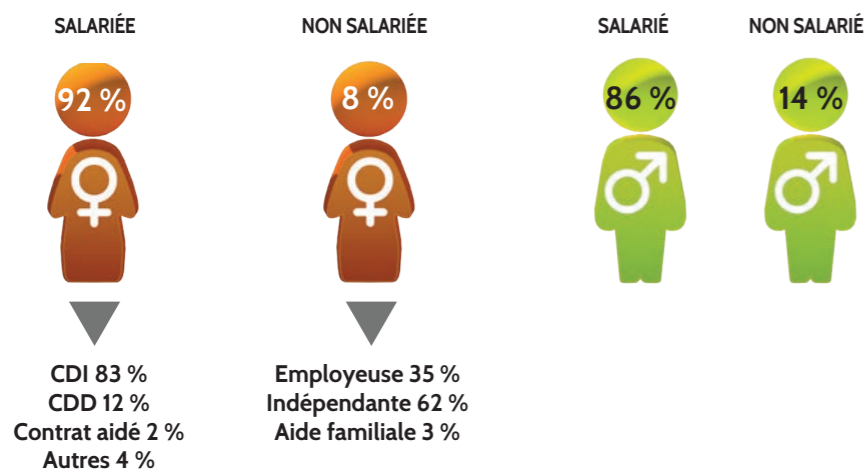


# Les femmes en emploi en Normandie



## PROFIL DES FEMMES EN EMPLOI EN NORMANDIE

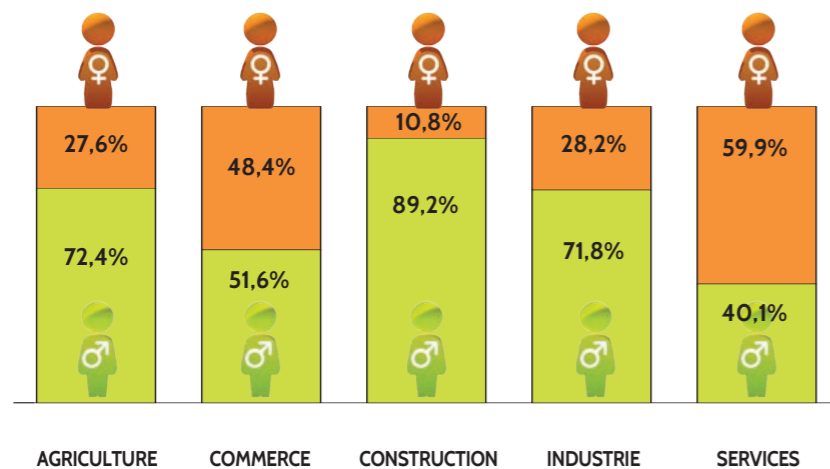
### UN SALARIAT PLUS ÉLEVÉ CHEZ LES FEMMES



Au niveau national, les femmes salariées sont 90 % et les non salariées 10 %.

Source : Insee-RP 2017

### UNE QUASI PARITÉ DANS LE SECTEUR DU COMMERCE

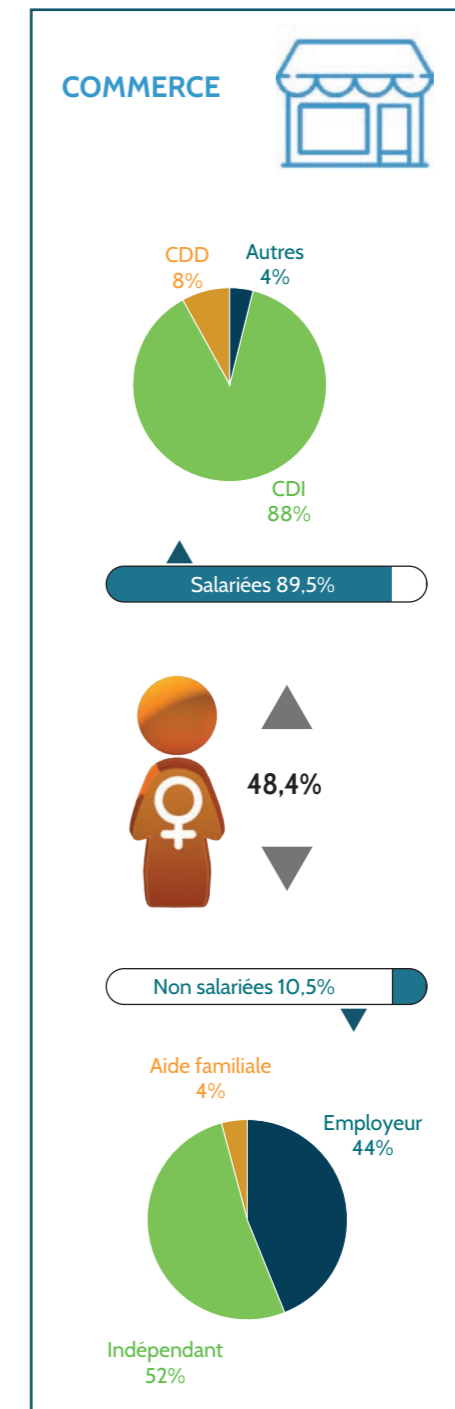
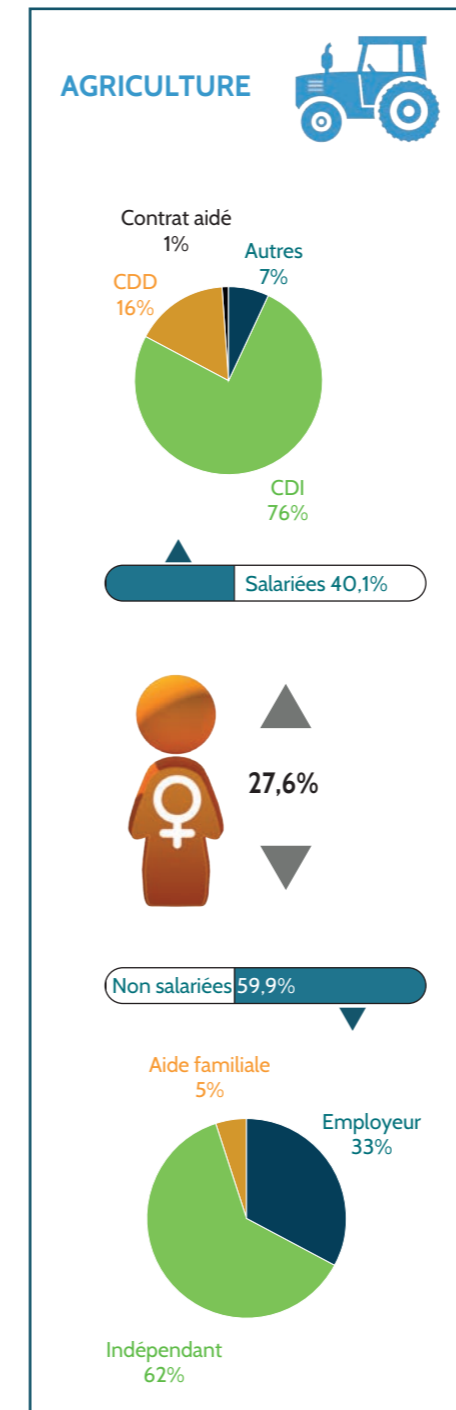


Les femmes sont plus nombreuses dans le secteur des services et du commerce.

A contrario, seule une femme sur dix travaille dans le domaine de la construction.

Source : Insee-RP 2017

## LE STATUT DES FEMMES PAR GRAND SECTEUR D'ACTIVITÉ



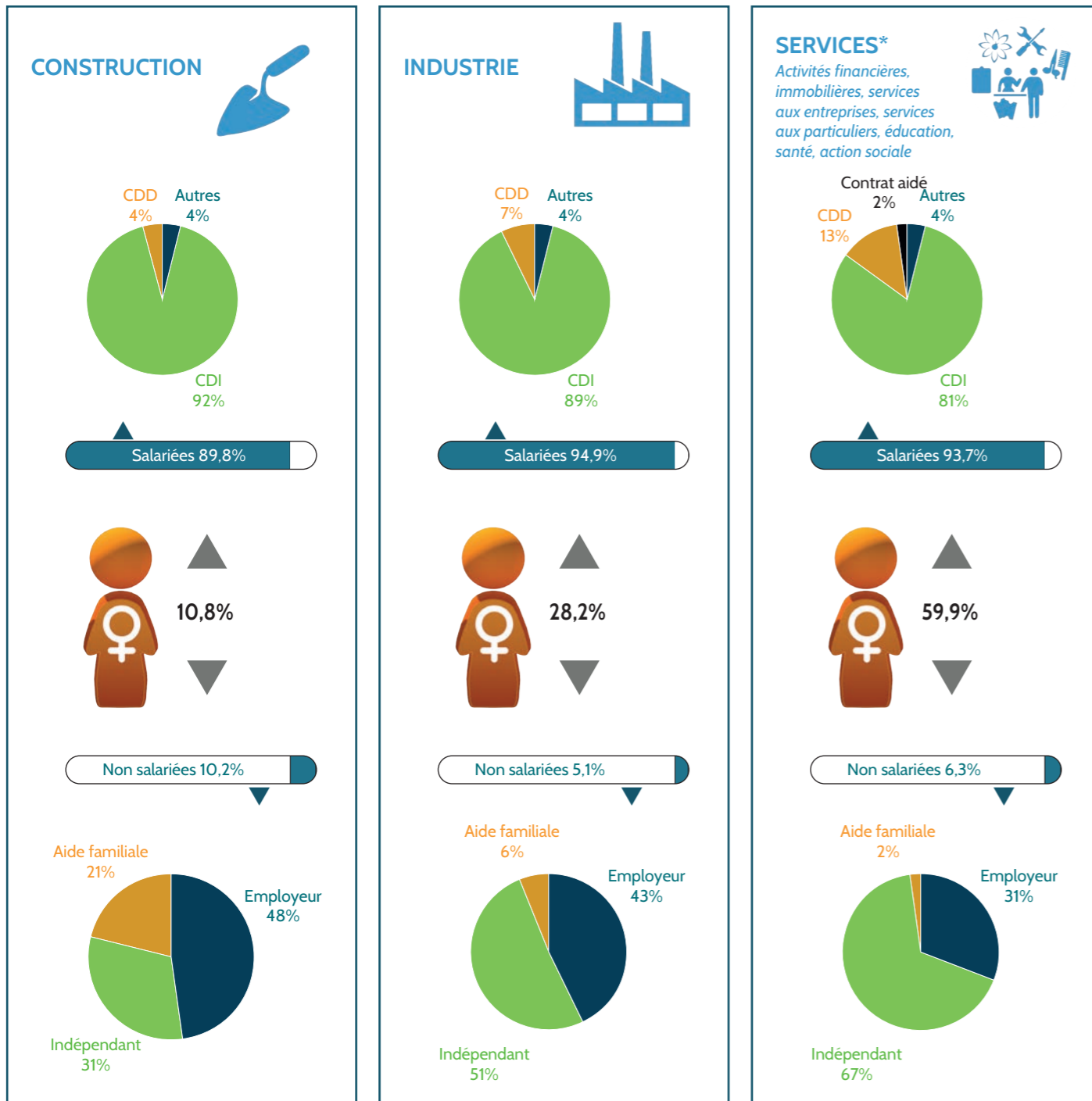
Dans le commerce et la construction quasiment 90 % des femmes sont salariées. Ce taux de salariat est de 93,7 % dans les services et 94,9 % dans l'industrie.

Les secteurs qui comptent le plus de femmes employeuses ou indépendantes sont l'agriculture (57 %) et la construction (10 %).

Dans le secteur de la construction et de l'industrie, 9 femmes sur 10 sont en CDI.

Source : Insee-RP 2017





Source : Insee-RP 2017

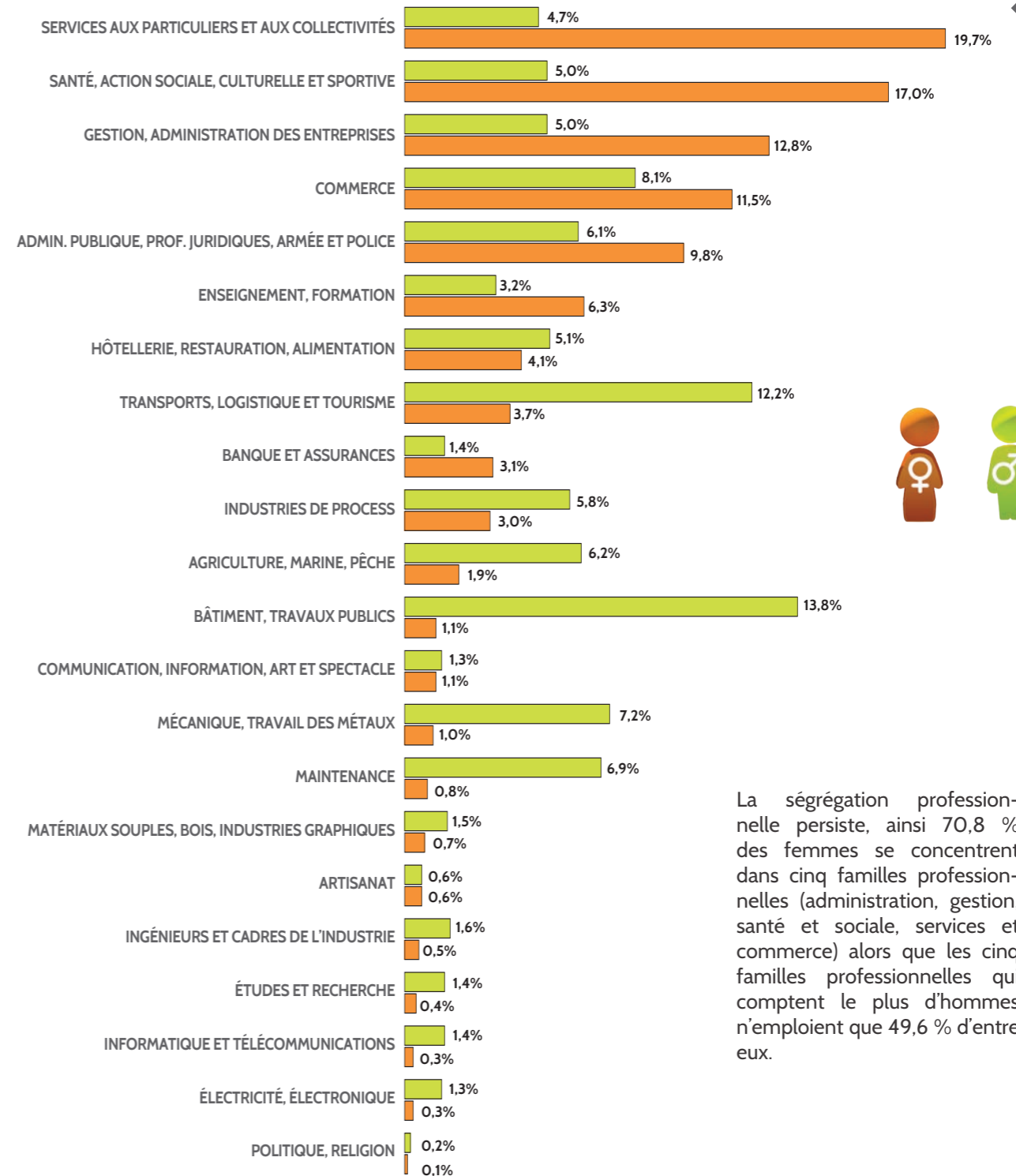
### Part des femmes dans les 5 secteurs d'activité

EVOLUTION NORMANDIE 2012-2017		COMPARAISON NORMANDIE-FRANCE 2017	
AGRICULTURE	- 1 point	AGRICULTURE	- 1,4 point
COMMERCE	égal	COMMERCE	+ 1,4 point
CONSTRUCTION	+ 1 point	CONSTRUCTION	- 0,2 point
INDUSTRIE	égal	INDUSTRIE	- 1,8 point
SERVICES	égal	SERVICES	+ 2,9 points

Grille de lecture :  
Entre 2012 et 2017, la part des femmes travaillant dans l'agriculture a diminué de 1 point.  
En 2017, en Normandie, la part des femmes dans le secteur du commerce est de + 1,4 point comparé à la France métropolitaine.

## LES MÉTIERS DE SERVICES AUX ENTREPRISES ET AUX PARTICULIERS TRÈS FÉMINISÉS

### Répartition femmes / hommes par grande famille professionnelle



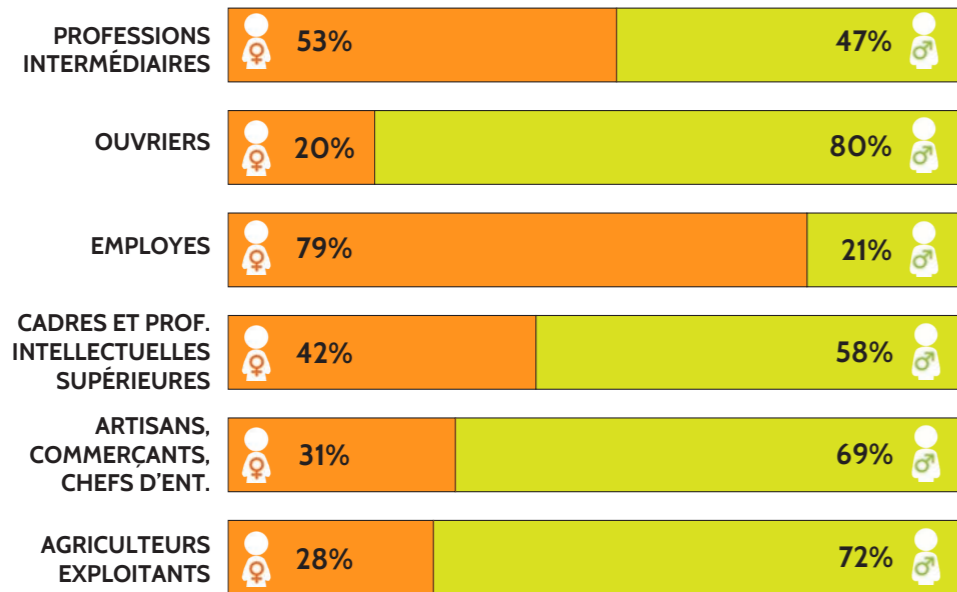
La ségrégation professionnelle persiste, ainsi 70,8 % des femmes se concentrent dans cinq familles professionnelles (administration, gestion, santé et sociale, services et commerce) alors que les cinq familles professionnelles qui comptent le plus d'hommes n'emploient que 49,6 % d'entre eux.

Source : Insee-RP 2017



## LA CATÉGORIE SOCIOPROFESSIONNELLE « EMPLOYÉS » EST MAJORITAIREMENT FÉMININE

Répartition femmes / hommes par catégorie socioprofessionnelle



Source : Insee-RP 2017

Quasiment 80 % des employées sont des femmes.

L'écart est moindre pour les professions intermédiaires et les cadres mais il se creuse chez les ouvriers, les artisans, commerçants et chefs d'entreprise et chez les agriculteurs.

## Part des femmes par CSP

Grille de lecture :  
Entre 2012 et 2017, la part de professions intermédiaires chez les femmes a progressé de 1 point.

En 2017, la part des cadres chez les femmes en Normandie et en France est identique.

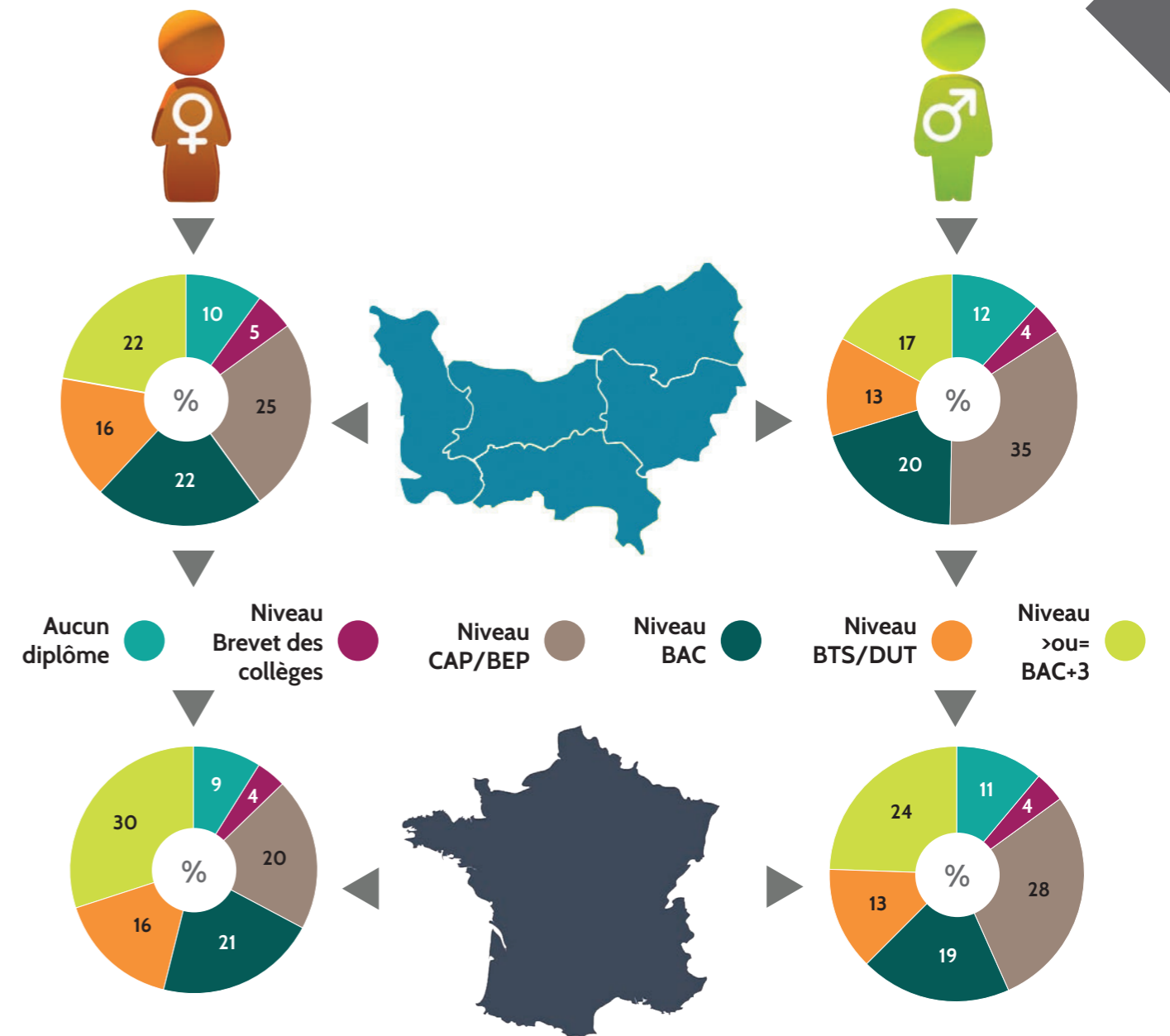
EVOLUTION NORMANDIE 2012-2017	
Professions intermédiaires	+ 1 point
Ouvriers	- 1 point
Employés	- 1 point
Cadres et professions intellectuelles supérieures	+2 points
Artisans, commerçants et chefs d'entreprise	égal
Agriculteurs exploitants	-2 points

COMPARAISON NORMANDIE - FRANCE 2017	
Professions intermédiaires	- 1 point
Ouvriers	égal
Employés	+ 5 points
Cadres et professions intellectuelles supérieures	égal
Artisans, commerçants et chefs d'entreprise	+ 2 points
Agriculteurs exploitants	+ 2 points

Source : Insee-RP 2017

## LES FEMMES EN EMPLOI SONT PLUS DIPLÔMÉES QUE LES HOMMES

Répartition femmes / hommes par niveau de diplôme



Source : Insee-RP 2017

En Normandie, les femmes sont 38 % à être diplômées d'un niveau Bac +2 ou plus contre 30 % des hommes. Les hommes sont plus nombreux que les femmes à être diplômés d'un niveau CAP ou BEP (+ 10 points).

L'écart entre les femmes diplômées du supérieur, en Normandie et au niveau national, est de 8%.

## FOCUS SUR LE NIVEAU DE FORMATION DES EMPLOYÉES ET DES OUVRIÈRES

La part de niveau post-bac est de 18,8 % chez les employées contre 23,7 % chez les hommes. Près de 20 % n'ont aucun diplôme ou le niveau brevet des collèges.



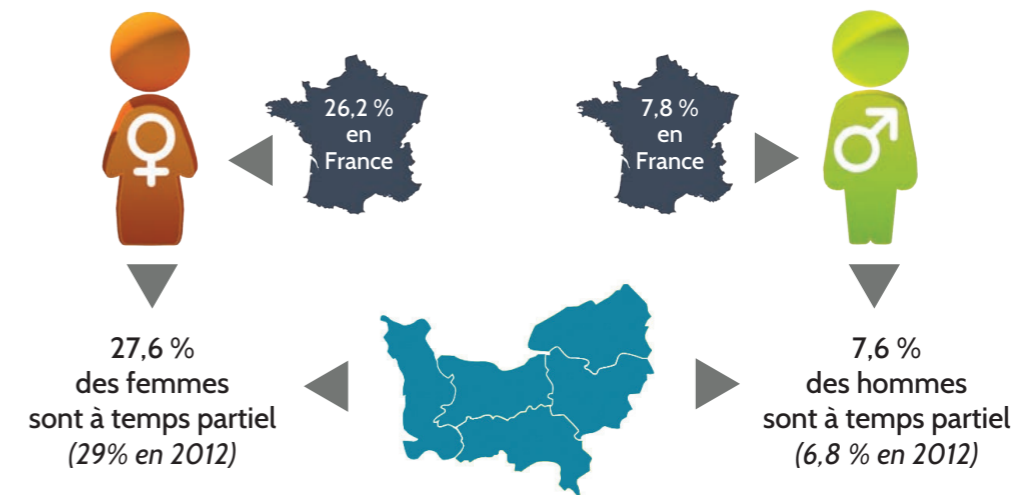
Source : Insee, RP 2017

Pour les ouvrières, la part de niveau post-bac s'élève à 7,7 % contre 6,6 % chez les hommes. 35,7 % n'ont aucun diplôme ou le niveau brevet des collèges.



## CONDITIONS D'EMPLOI DES FEMMES EN EMPLOI EN NORMANDIE

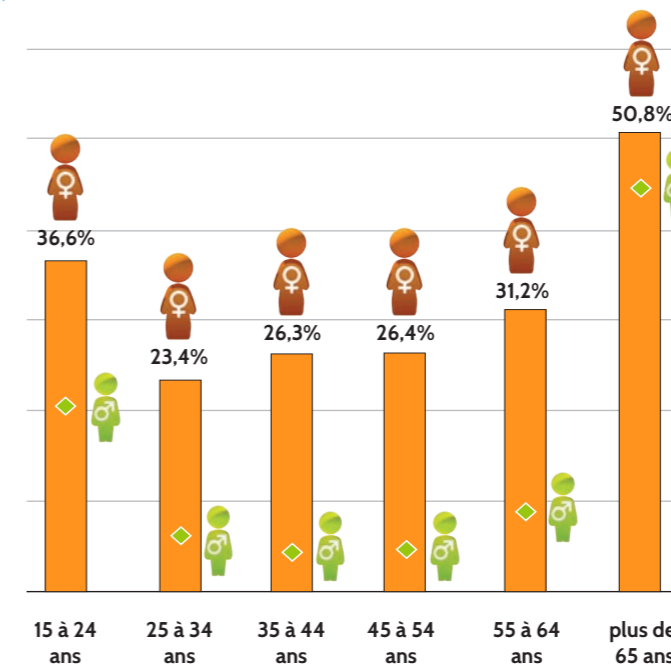
### PLUS D'UN QUART DES FEMMES SONT À TEMPS PARTIEL



Source : Insee-RP 2012-RP 2017

### PLUS DE 26 % DES FEMMES SONT À TEMPS PARTIEL ENTRE 35 ET 54 ANS

#### Part du temps partiel selon la tranche d'âge



Source : Insee-RP 2017

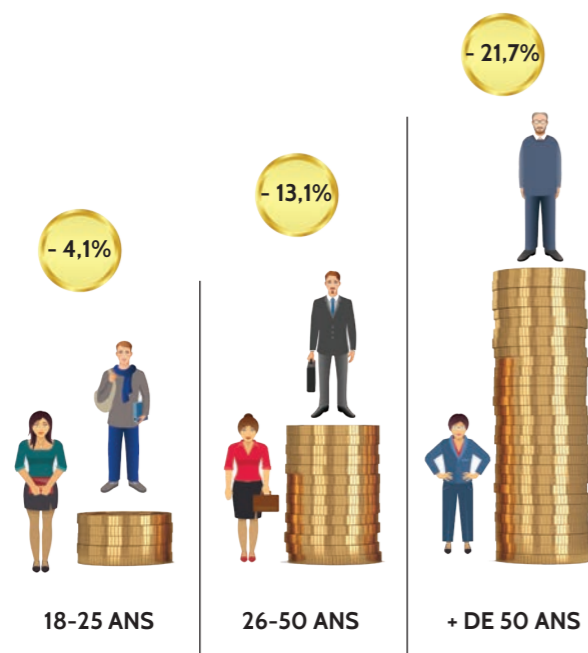
Les femmes sont les premières concernées par le temps partiel. Selon la tranche d'âge, la part du temps partiel oscille entre 23,4 % et 50,8 %. Entre 25 et 54 ans, la moyenne du temps partiel est de 25,3 % (5 % pour les hommes). La part du temps partiel est plus élevée avant 25 ans et à l'approche de la retraite.

Champ : Normandie, France métropolitaine, population normande active en emploi, exploitation au lieu de travail  
Source : Insee, RP 2017 et RP 2012  
Traitement Carif-Oref de Normandie





## L'ÉCART SALARIAL ENTRE LES FEMMES ET LES HOMMES SE CREUSE AVEC L'ÂGE



Les femmes gagnent en moyenne 11,4 € net de l'heure contre 13,3 € pour les hommes soit 14,3 % de moins.

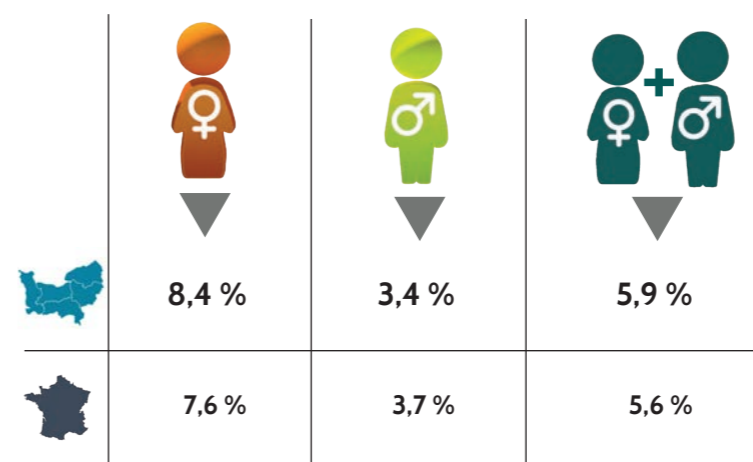
Le salaire des femmes progresse avec l'âge mais moins que celui des hommes.

L'écart se creuse pour les 26-50 ans et en fin de carrière, l'écart salarial est de quasiment 22 %.

Source : Insee-RP 2017

## UNE MULTI ACTIVITÉ PLUS MARQUÉE CHEZ LES FEMMES

### Part des salariés "multiactifs"



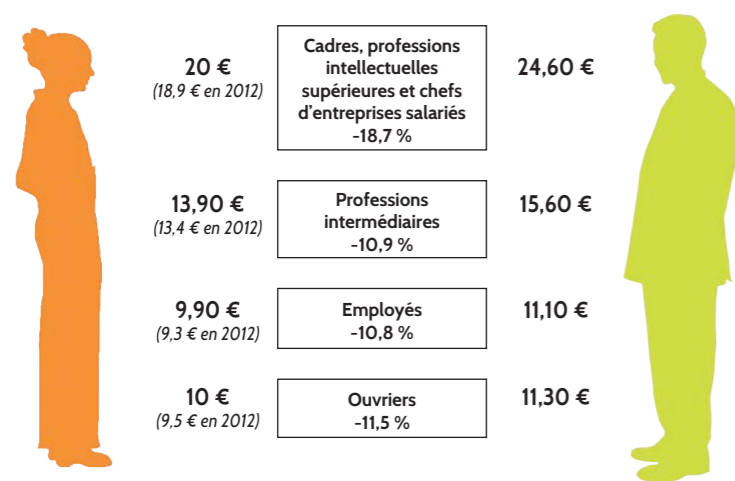
Les femmes sont plus nombreuses à occuper aux moins deux emplois simultanément.

L'écart avec les hommes est de 5 points.

Source : Insee-RP 2017

## UN ÉCART DE SALAIRE ENCORE PLUS MARQUÉ CHEZ LES CADRES

### Salaire net horaire moyen selon la catégorie socioprofessionnelle



Source : Insee-RP 2017

### Salaire net horaire moyen des femmes en euros

Catégorie socioprofessionnelle	Normandie (%)	France (%)
Cadres, professions intellectuelles supérieures et chefs d'entreprises salariées	20,0	21,9
Professions intermédiaires	13,9	14,2
Employées	9,9	10,3
Ouvrières	10,0	9,9

Champ : Normandie, France métropolitaine, population normande active en emploi, exploitation au lieu de travail  
Source : Insee, RP 2017 et RP 2012  
Traitement Carif-Oref de Normandie



# Les femmes normandes sur le marché du travail

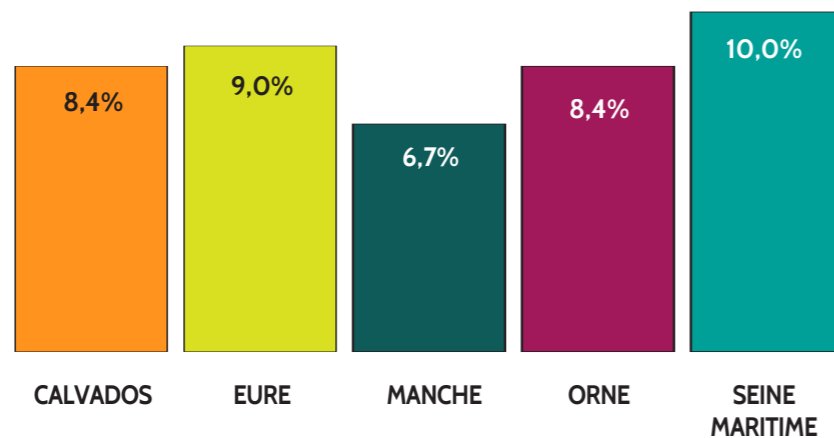


## LE TAUX DE CHÔMAGE EN NORMANDIE



Le taux de chômage au 3<sup>e</sup> trimestre 2020 est de 8,9 % en Normandie soit 0,1 point de moins que la moyenne nationale.

## Taux de chômage par département



Source : Insee, taux de chômage au sens du BIT

Rappel de la définition Insee :  
 Un chômeur au sens du Bureau International du Travail (BIT) est une personne âgée de 15 ans ou plus :  
 • sans emploi durant une semaine donnée  
 • disponible pour travailler dans les deux semaines  
 • qui a effectué, au cours des quatre dernières semaines, une démarche active de recherche d'emploi ou a trouvé un emploi qui commence dans les trois mois.  
 Les démarches actives incluent étudier des annonces d'offres d'emploi, demander à ses amis, sa famille ou son entourage, contacter Pôle emploi, etc.  
 Être inscrit à Pôle emploi n'est pas en soi une démarche de recherche active.

Le taux de chômage varie de 6,7 % à 10 % selon le département normand.

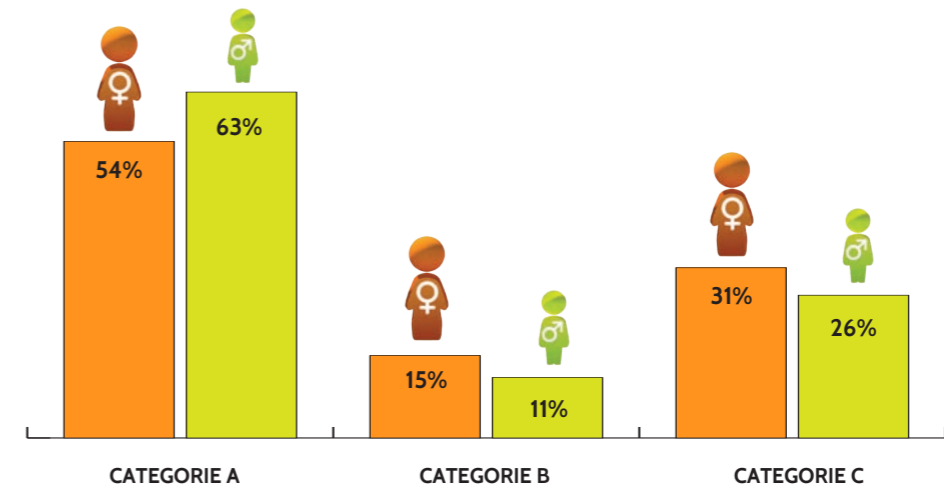
### LE CHÔMAGE (au sens du recensement) DES 15-64 ANS

Le taux de chômage des femmes est de 14 % et celui des hommes de 13,2 %. La part des femmes parmi les chômeurs est de 50,2 %.

Source : Insee-RP 2017

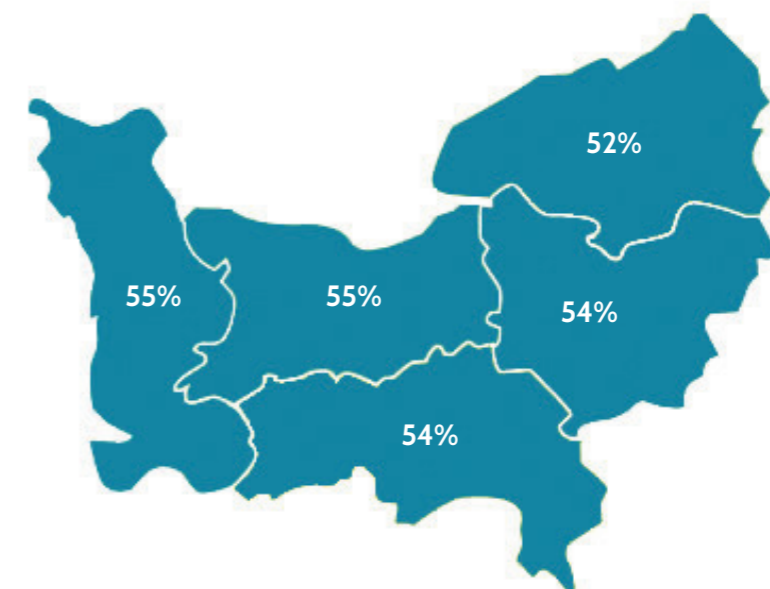
## 151 516 FEMMES INSCRITES EN CATÉGORIES A, B ET C

### Répartition des demandeurs d'emploi par catégorie d'inscription (A, B et C) en Normandie



Source : Pôle emploi - STMT, 3<sup>e</sup> trimestre 2020

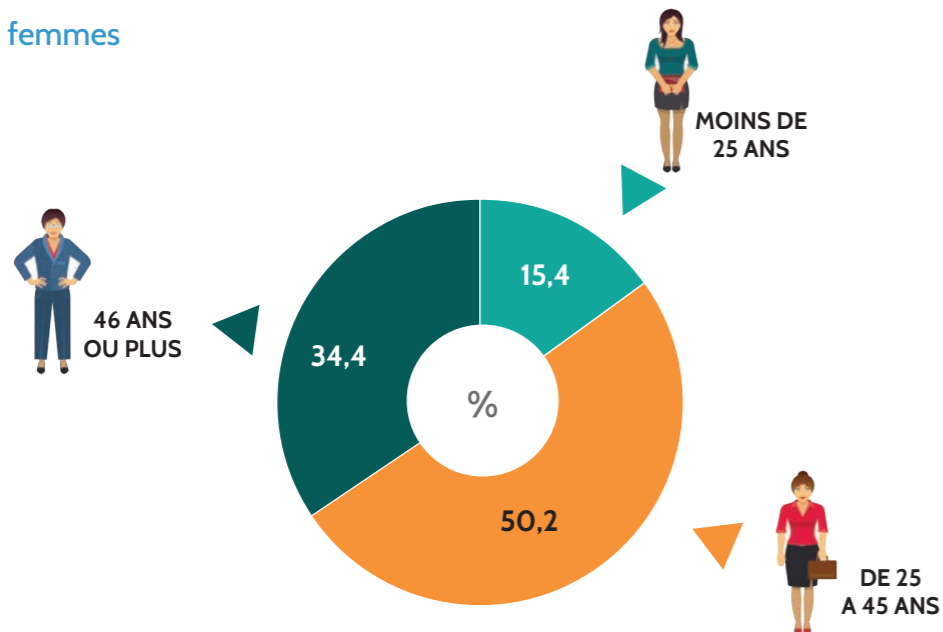
## PROPORTION DES FEMMES DANS LA DEMANDE D'EMPLOI PAR DÉPARTEMENT



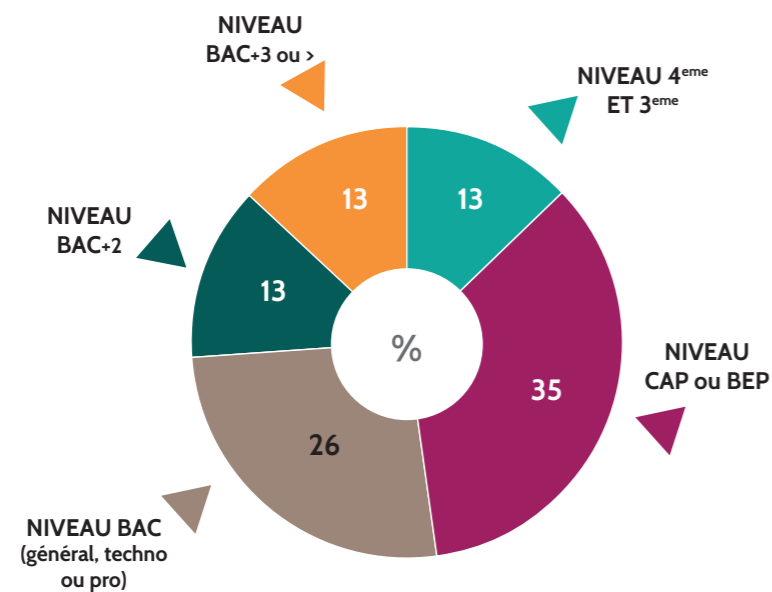
Source : Pôle emploi - STMT, 3<sup>e</sup> trimestre 2020

## PROFIL DES FEMMES INSCRITES À PÔLE EMPLOI EN CATEGORIES A,B ET C

### Age des femmes



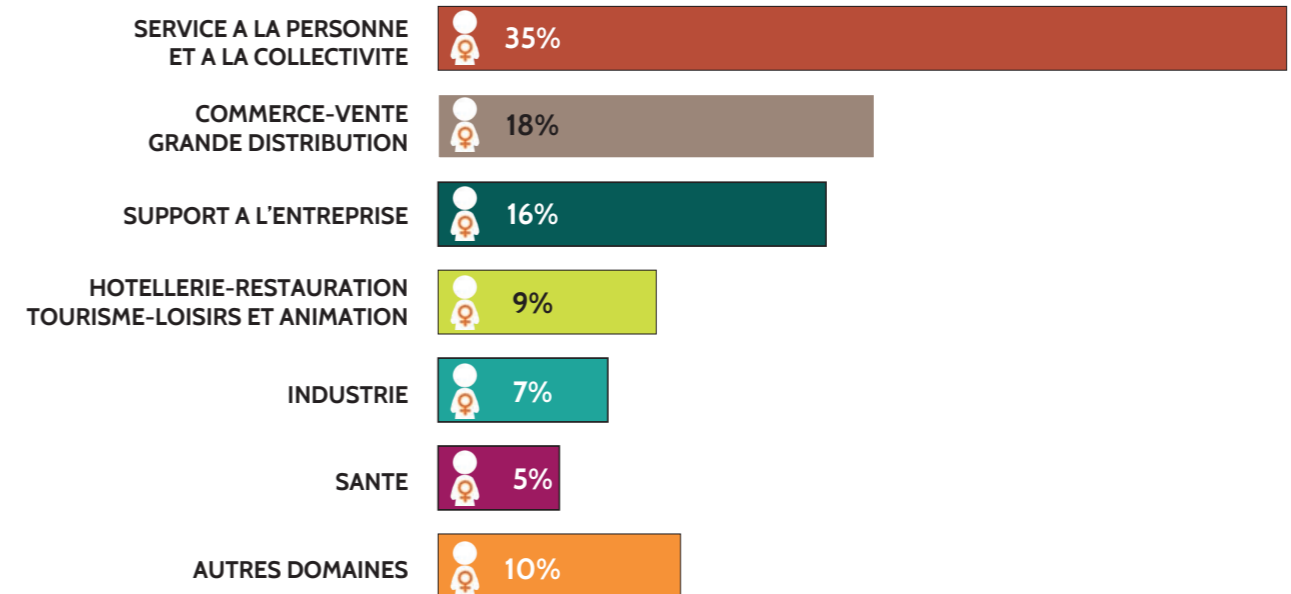
### Niveau de diplôme



Source : Pôle emploi STMT, 3e trimestre 2020

51 % des femmes sont inscrites à Pôle Emploi depuis moins d'un an (49 % pour les hommes).

## PRINCIPAUX DOMAINES RECHERCHÉS PAR LES FEMMES EN RECHERCHE D'EMPLOI



Source : Pôle emploi - STMT, fin juin 2020

## MÉTIERS LES PLUS RECHERCHÉS PAR LES FEMMES



Source : Pôle emploi - STMT, fin juin 2020

Champ : Normandie, France métropolitaine, demandeurs d'emploi inscrits à Pôle Emploi en catégorie A, B et C au 3e trimestre 2020  
Source : Pôle Emploi, Insee  
Traitement Carif-Oref de Normandie

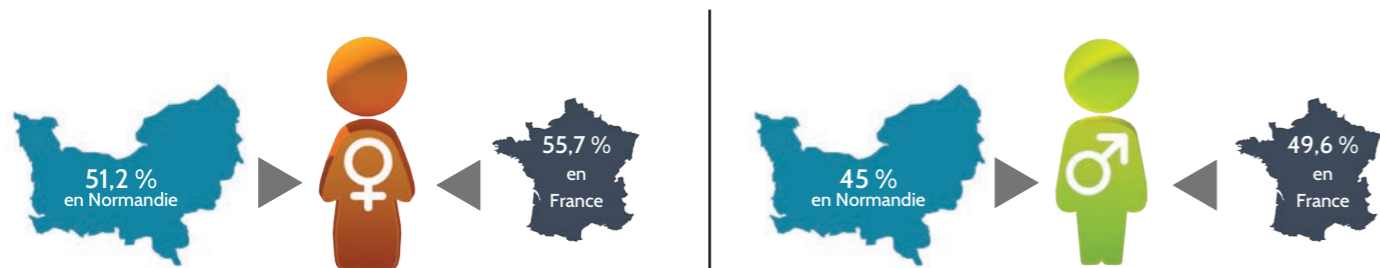




# Les femmes en formation de niveau Bac et plus en Normandie



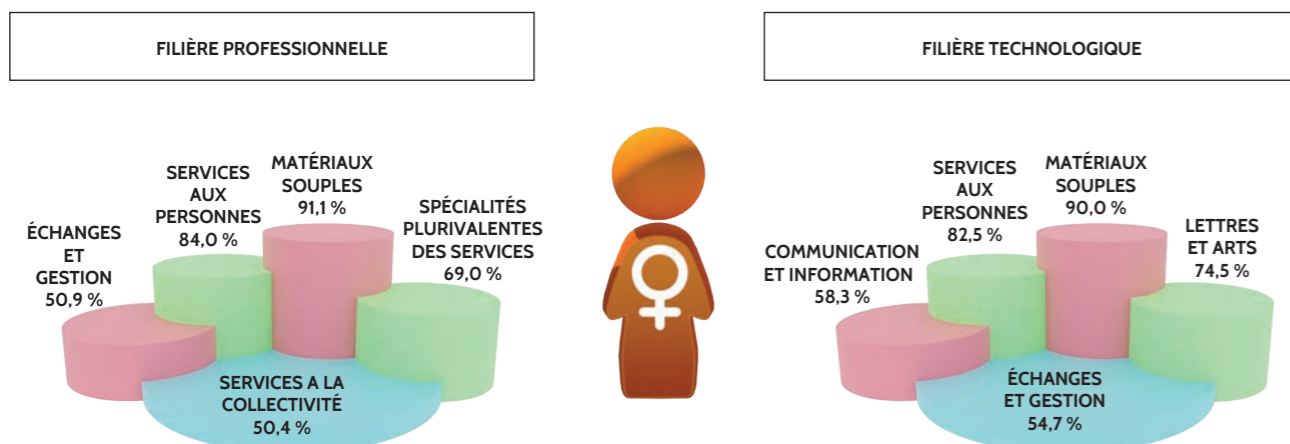
**UN TAUX DE SCOLARISATION DES 18-24 ANS PLUS ÉLEVÉ CHEZ LES FEMMES**



Source : Insee-RP 2017

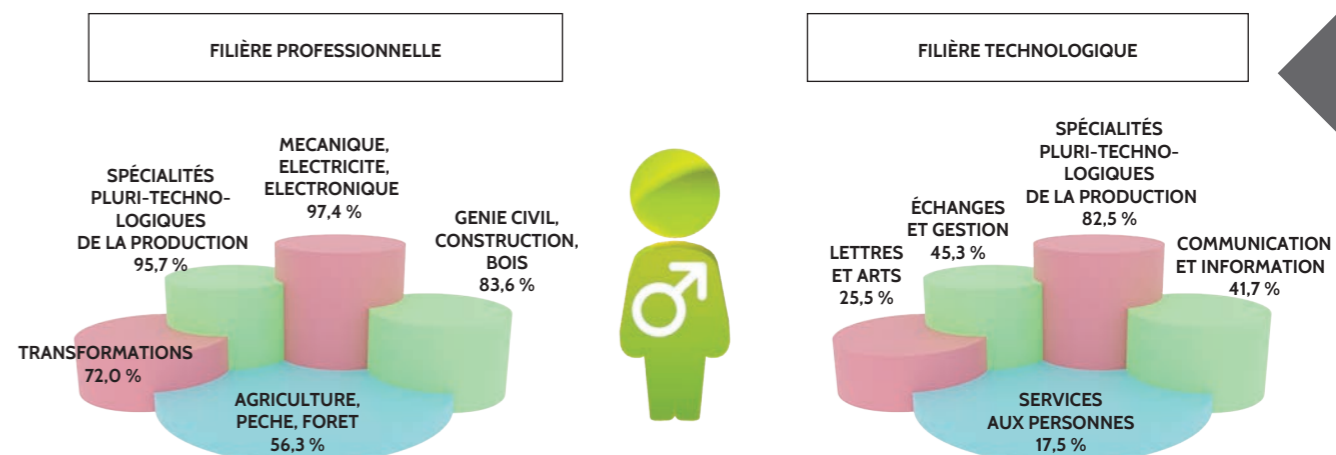
**TOP 5 DES FORMATIONS INITIALES PROFESSIONNELLES ET TECHNOLOGIQUES MAJORITAIREMENT FÉMININES ET MAJORITAIREMENT MASCULINES**

Part des femmes dans les effectifs de 1<sup>re</sup> professionnelle et de 1<sup>re</sup> technologique



Source : Menjs, constat de rentrée 2020  
Champ scolaire (y compris filières agricoles professionnelles)

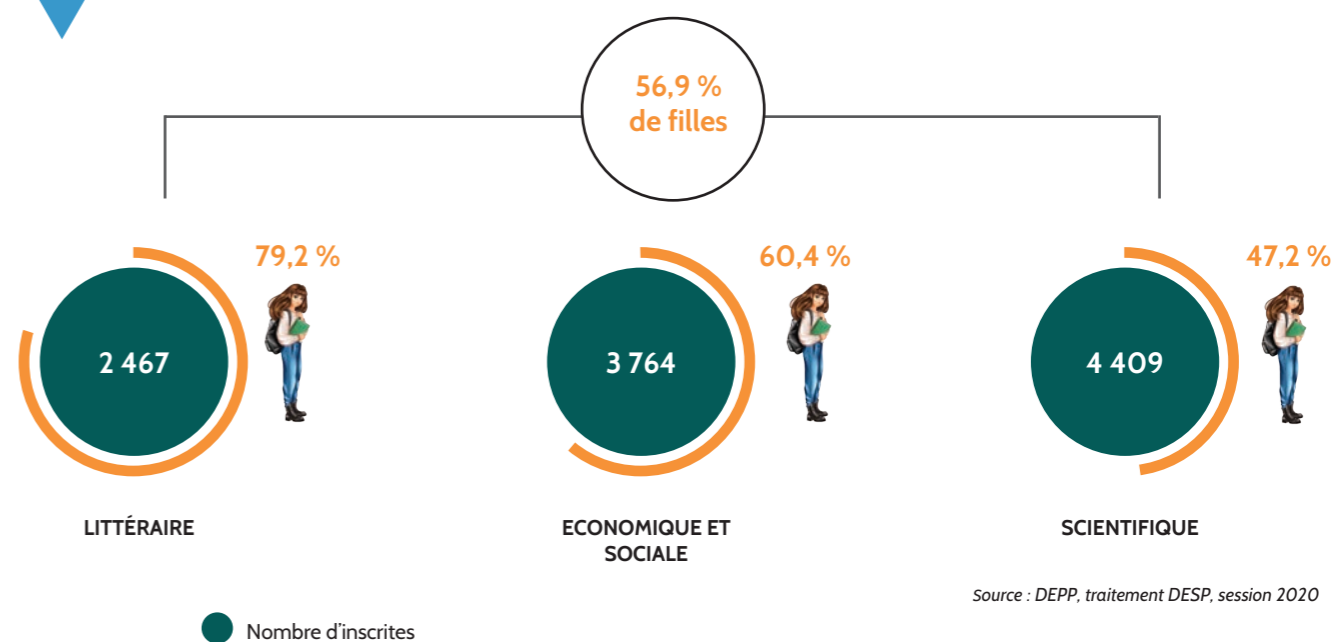
Part des hommes dans les effectifs de 1<sup>re</sup> professionnelle et de 1<sup>re</sup> technologique



Source : Menjs, constat de rentrée 2020  
Champ scolaire (y compris filières agricoles professionnelles)

**50,7 % DES ÉLÈVES INSCRITS EN BACCALAURÉAT SONT DES FILLES**

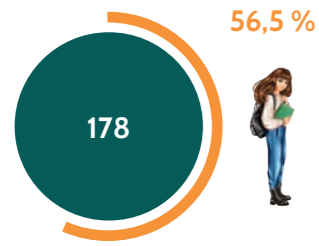
Filière générale



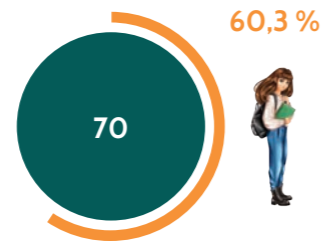
Source : DEPP, traitement DESP, session 2020

La spécialité scientifique accueille moins de 50 % de filles alors que la spécialité littéraire compte près de 80 % de filles.

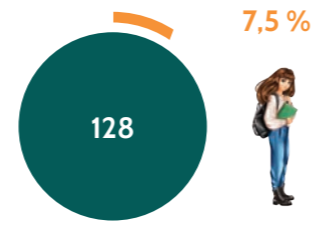
## Filière technologique



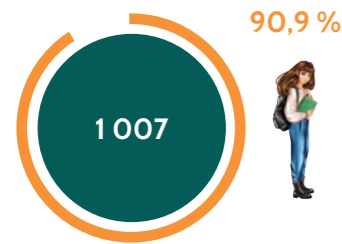
SCIENCES ET  
TECHNIQUES DE  
L'AGRONOMIE ET  
DU VIVANT



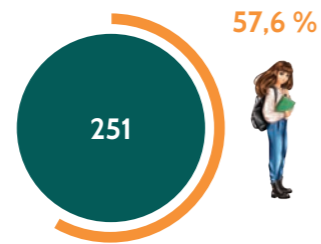
SCIENCES ET  
TECHNOLOGIES  
DE L'HÔTELLERIE  
ET DE LA  
RESTAURATION



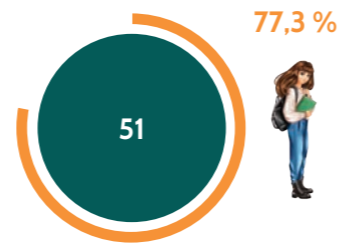
SCIENCES ET  
TECHNOLOGIES DE  
L'INDUSTRIE ET DU  
DÉVELOPPEMENT  
DURABLE



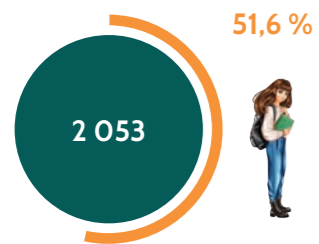
SCIENCES ET  
TECHNOLOGIES  
DE LA SANTÉ ET  
DU SOCIAL



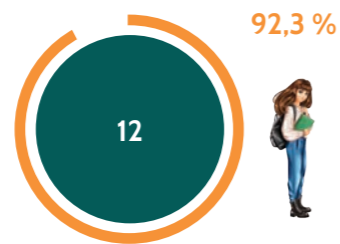
SCIENCES ET  
TECHNOLOGIES  
DE LABORATOIRE



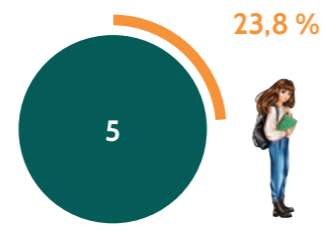
SCIENCES ET  
TECHNOLOGIES  
DU DESIGN ET DES  
ARTS APPLIQUÉS



SCIENCES ET  
TECHNOLOGIES  
DU MANAGEMENT  
ET DE LA GESTION



TECHNIQUE  
DE LA MUSIQUE  
ET DE LA DANSE  
DANSE



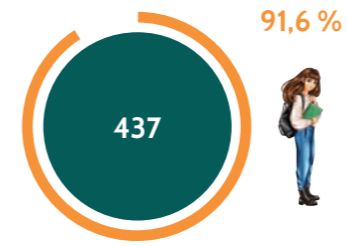
TECHNIQUE DE  
LA MUSIQUE ET  
DE LA DANSE  
INSTRUMENT

● Nombre d'inscrites

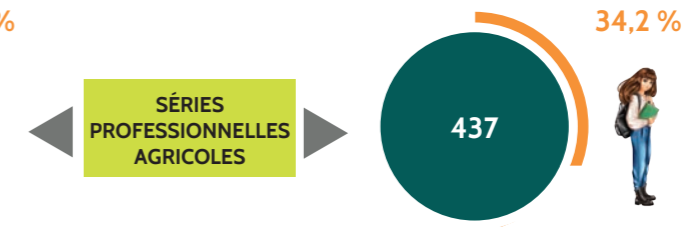
La filière technologique compte 48,4 % de filles. 81,5 % des inscrites le sont dans deux spécialités de formation : Sciences et technologies de la santé et du social et Sciences et technologies du management et de la gestion.

Source : DEPP, traitement DESP, session 2020

## Filière professionnelle

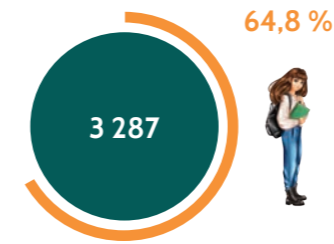


SERVICES

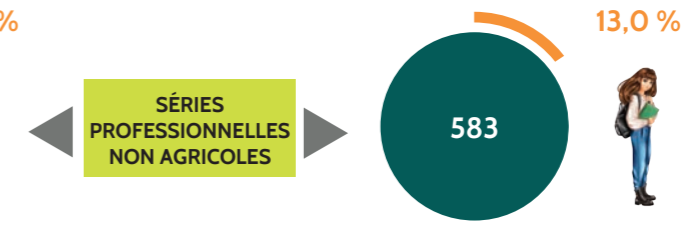


PRODUCTION

SÉRIES  
PROFESSIONNELLES  
AGRICOLES



SERVICES



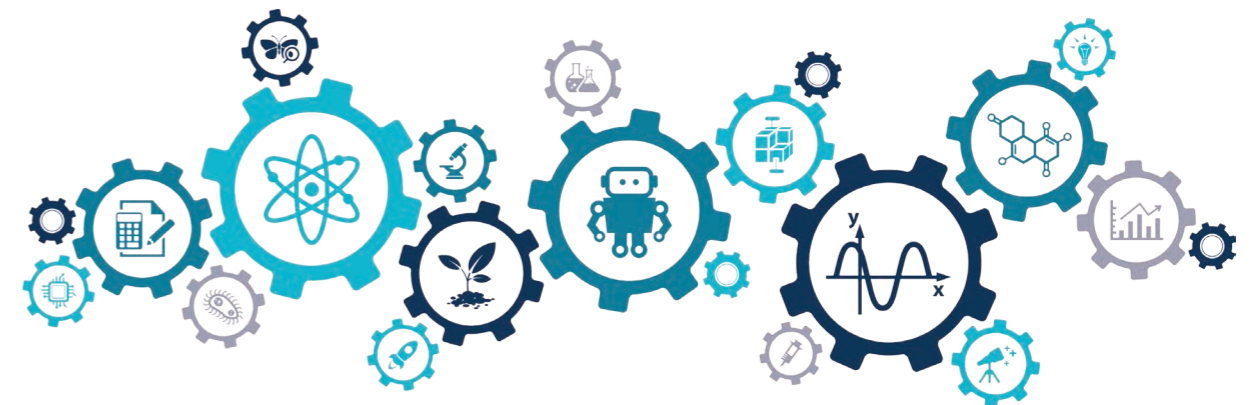
PRODUCTION

SÉRIES  
PROFESSIONNELLES  
NON AGRICOLES

● Nombre d'inscrites

La filière professionnelle accueille 41,9 % de filles. La série qui accueille le plus de filles est la série professionnelle agricole, spécialité services (91,6%).

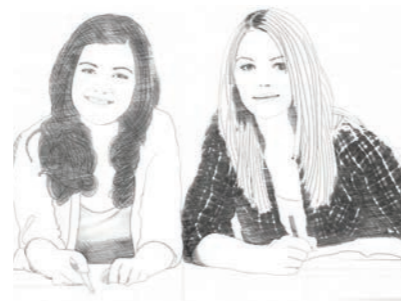
Source : DEPP, traitement DESP, session 2020



## RÉPARTITION DES BACHELIÈRES SELON LE TYPE DE BAC

SÉRIE	SPÉCIALITÉ	% DE FILLES
FILIÈRE GÉNÉRALE	Economique et sociale	61,0
	Littéraire	79,7
	Scientifique	47,7
	<b>TOTAL</b>	<b>57,3</b>
FILIÈRE TECHNOLOGIQUE	Sciences et techniques de l'agronomie et du vivant	56,5
	Sciences et technologies de l'hôtellerie et de la restauration	59,3
	Sciences et technologies de l'industrie et du développement durable	7,6
	Sciences et technologies de la santé et du social	91,2
	Sciences et technologies de laboratoire	58,5
	Sciences et technologies du design et des arts appliqués	77,3
	Sciences et technologies du management et de la gestion	53,7
	Technique de la musique et de la danse Danse	92,3
	Technique de la musique et de la danse Instrument	23,8
	<b>TOTAL</b>	<b>49,3</b>
FILIÈRE PROFESSIONNELLE	<b>Séries professionnelles agricoles</b>	
	Services	91,4
	Production	34,9
	<b>Séries professionnelles non agricoles</b>	
	Services	66,7
Production	13,4	
<b>TOTAL</b>	<b>43,1</b>	

TOTAL

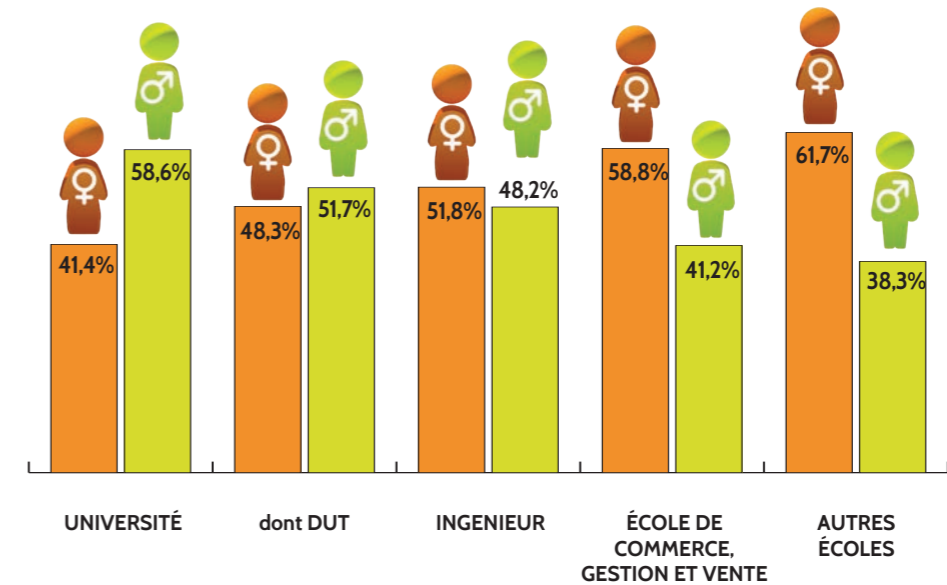


51,6

Source : DEPP, traitement DESP, session 2020

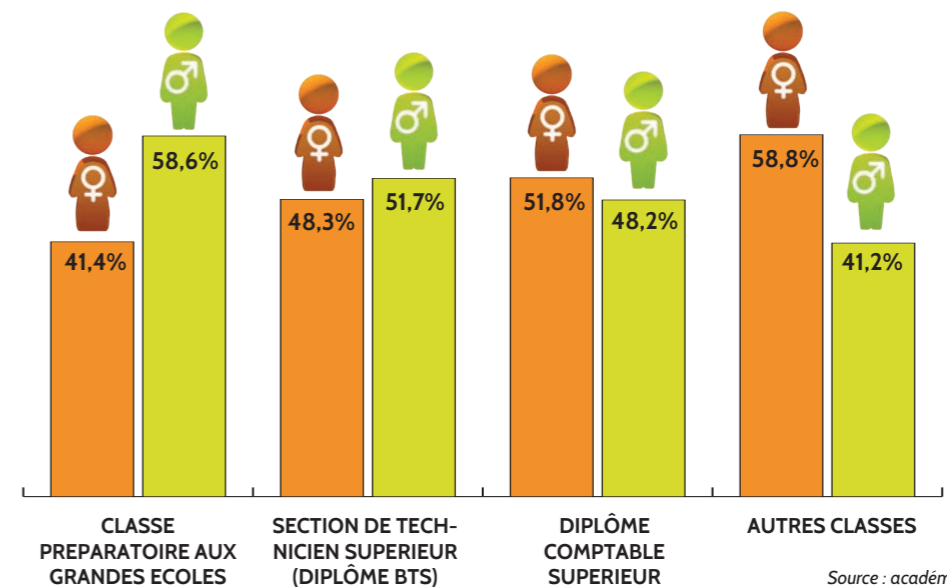
## PART DES FEMMES DANS LES ÉTABLISSEMENTS DU SUPÉRIEUR

Répartition femmes / hommes dans les formations post-bac



Source : académie de Normandie, année 2019

Répartition femmes / hommes dans les formations post-bac en lycée



Source : académie de Normandie, année 2019

Champ : académie de Normandie,  
Source : DEPP, DESP, MENSS, Insee  
Traitement Carif-Oref de Normandie

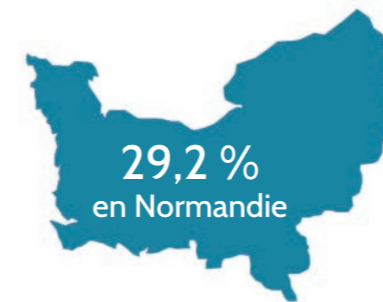




# L'entrepreneuriat par les femmes en Normandie

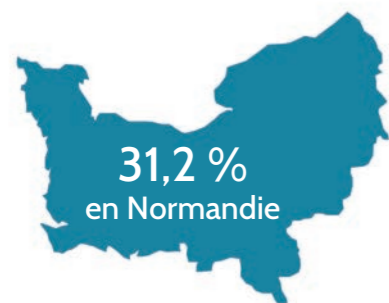


## TAUX D'ENTREPRENEURIAT PAR LES FEMMES



Source : Insee, enquête Sine 2014  
(dernière donnée disponible)

## PART DES FEMMES CHEFFES D'ENTREPRISE (ARTISANS, COMMERÇANTS ET CHEFS D'ENTREPRISE DE 10 SALARIÉS OU PLUS)



Source : Insee, RP 2017,  
exploitation au lieu de travail hors agriculture

La Normandie est dans le TOP 5 des régions où la proportion de femmes parmi les dirigeants d'entreprises est la plus élevée.

Source : infogreffe, mars 2019

Le taux d'entrepreneuriat féminin en Normandie est supérieur de 1,1 % à celui de la France métropolitaine.



# Violences faites aux femmes



## TAUX DE VIOLENCES CONJUGALES (POUR 1 000 HABITANTS)



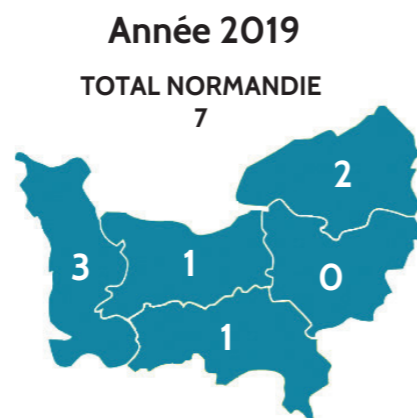
TOTAL NORMANDIE  
1,9

Source : SSMSI, base des victimes de crimes et délits enregistrés par la police et la gendarmerie nationale en 2019; traitements SSMSI.

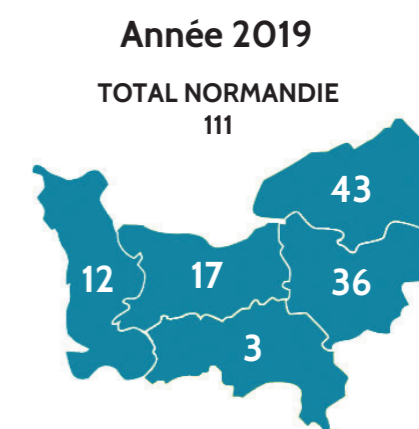
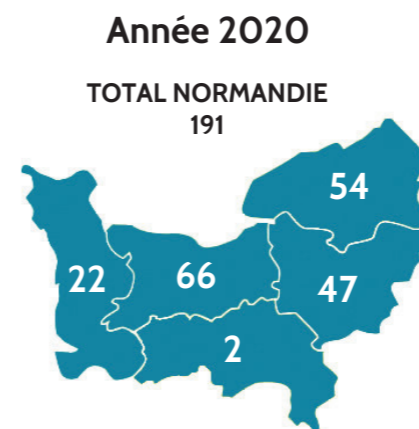
## FEMMES VICTIMES D'HOMICIDES DANS LE CADRE DE VIOLENCES CONJUGALES



Source : ministère la Justice



## ORDONNANCES DE PROTECTION PAR DÉPARTEMENT



Source : ministère la Justice

# ARRÊTONS

# LES VIOLENCES



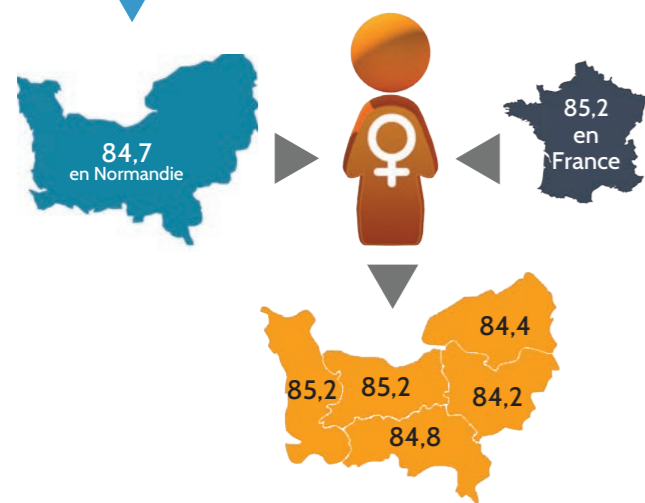


# Accès aux droits

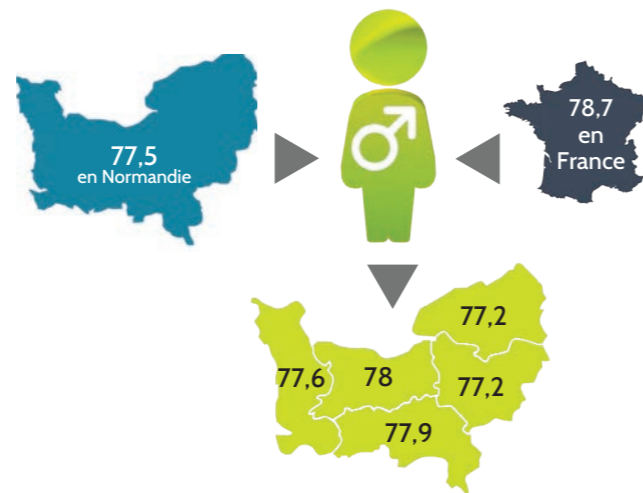


## SANTÉ

### Espérance de vie en années

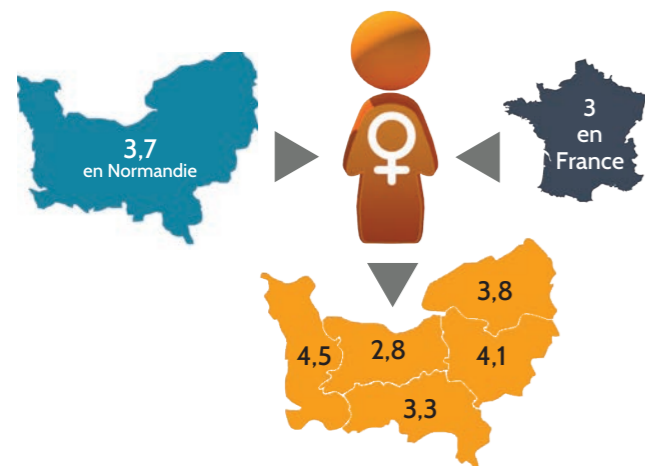


Source : Inserm CépiDc, Insee - Exploitation ORZS - 2009-2015



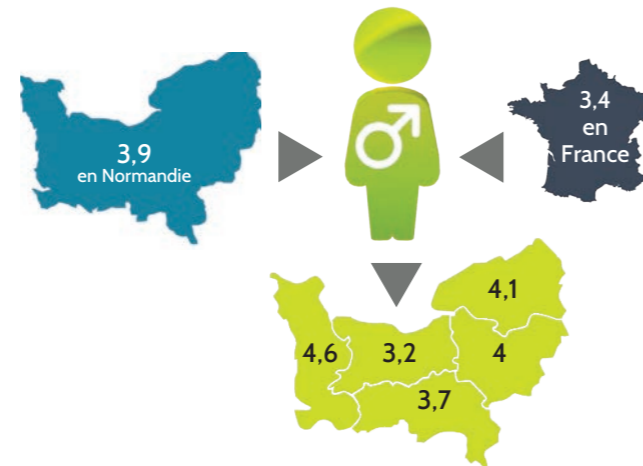
### Bénéficiaires de l'AAH (allocation aux adultes handicapés)

#### TAUX DE FEMMES ALLOCATAIRES\* DE L'AAH



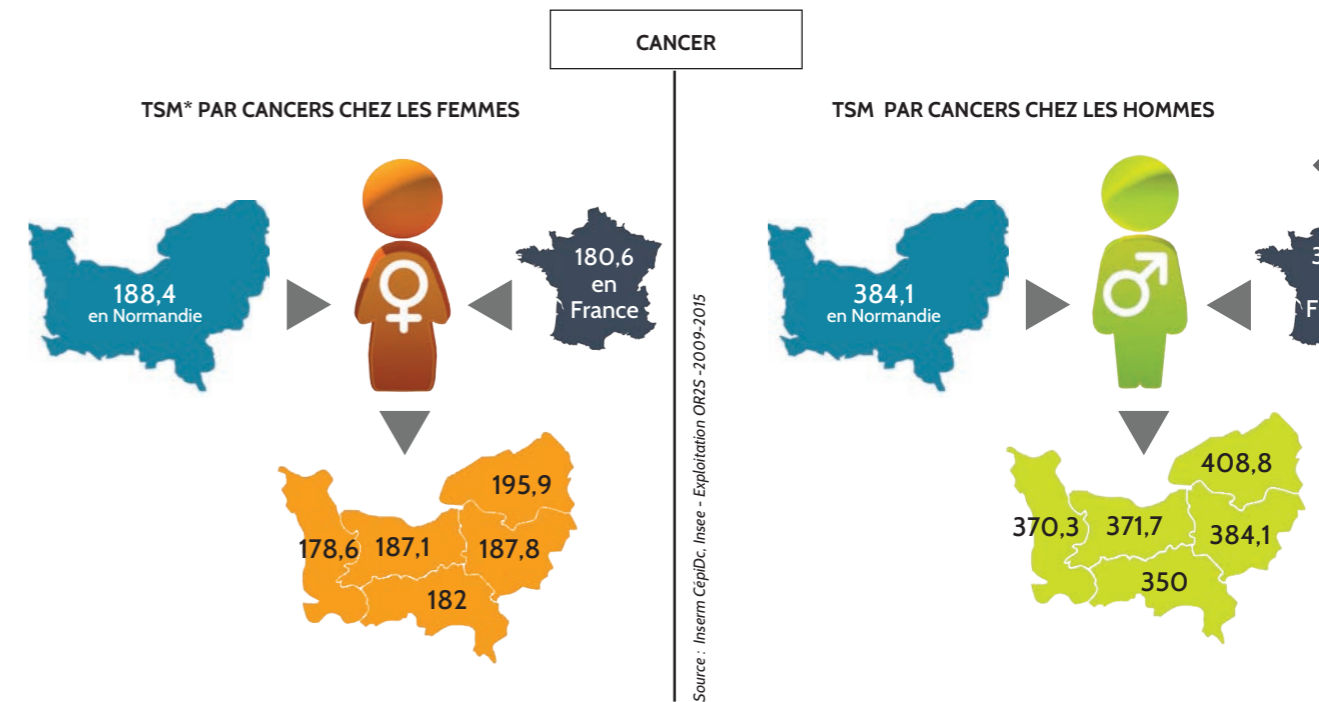
Source : CCMSA, Cnaf, Insee - Exploitation ORZS - 2019

#### TAUX D'HOMMES ALLOCATAIRES DE L'AAH



\* nombre de femmes allocataires de l'allocation aux adultes handicapés (AAH) versée par la Caf ou la MSA / nombre de femmes de 20-64 ans au RP \* 100.

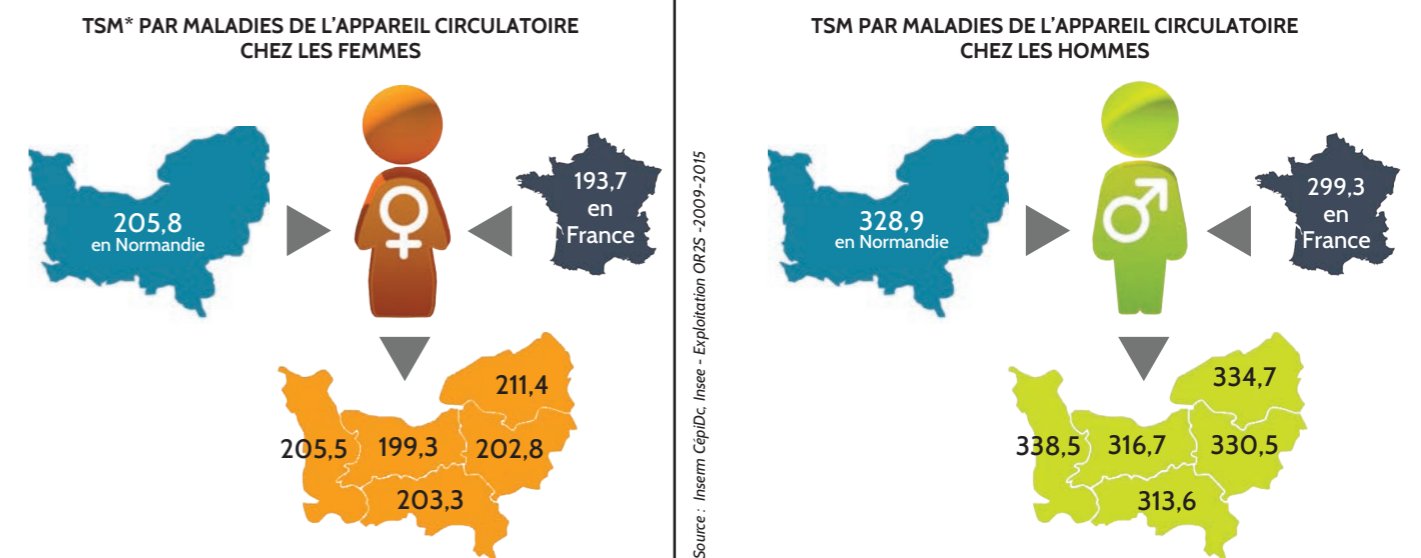
## Causes de mortalité



Source : Inserm CépiDc, Insee - Exploitation ORZS - 2009-2015

En Normandie, les décès par cancer sont deux fois plus élevés dans la population masculine que féminine.

## MALADIES DE L'APPAREIL CIRCULATOIRE



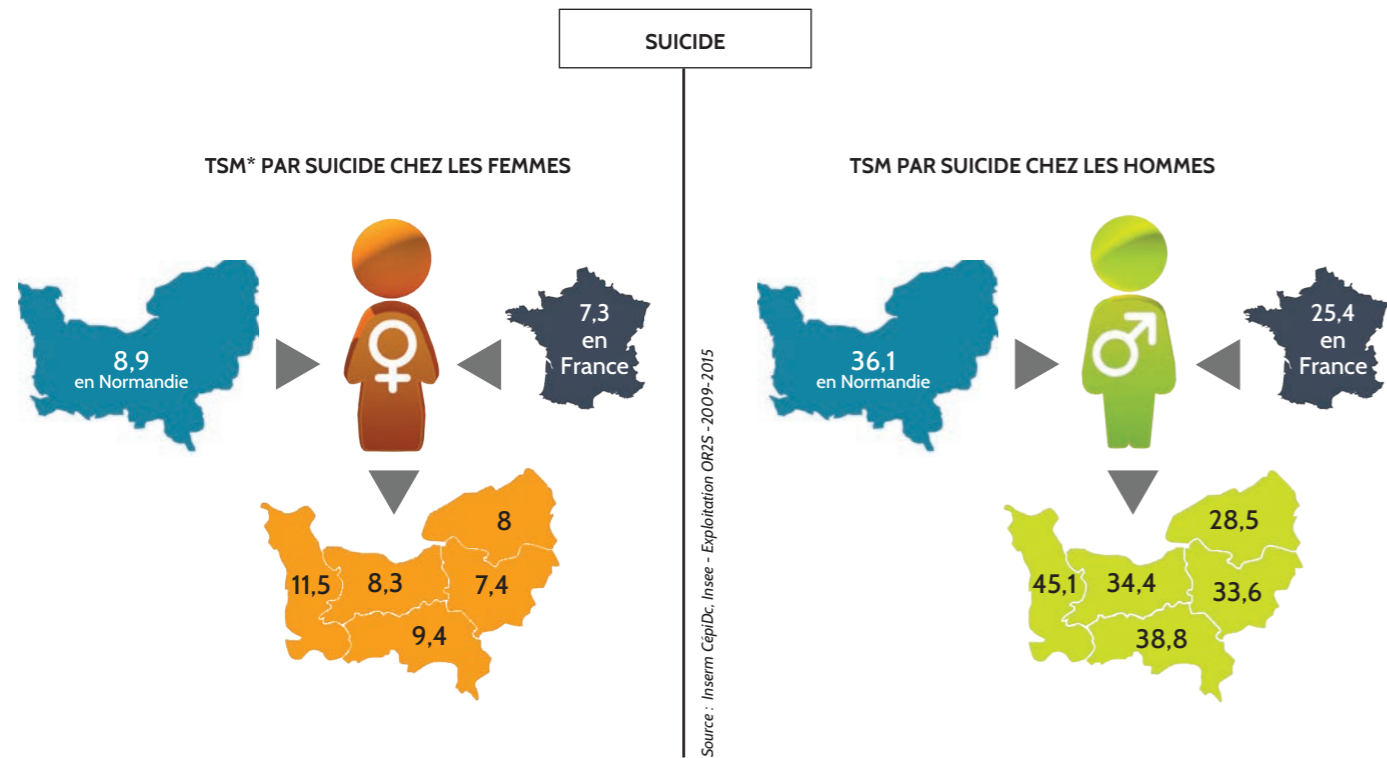
Source : Inserm CépiDc, Insee - Exploitation ORZS - 2009-2015

En Normandie, 3 hommes pour 2 femmes meurent d'une maladie de l'appareil circulatoire (cardiopathie, insuffisance cardiaque et maladie vasculaire cérébrale).

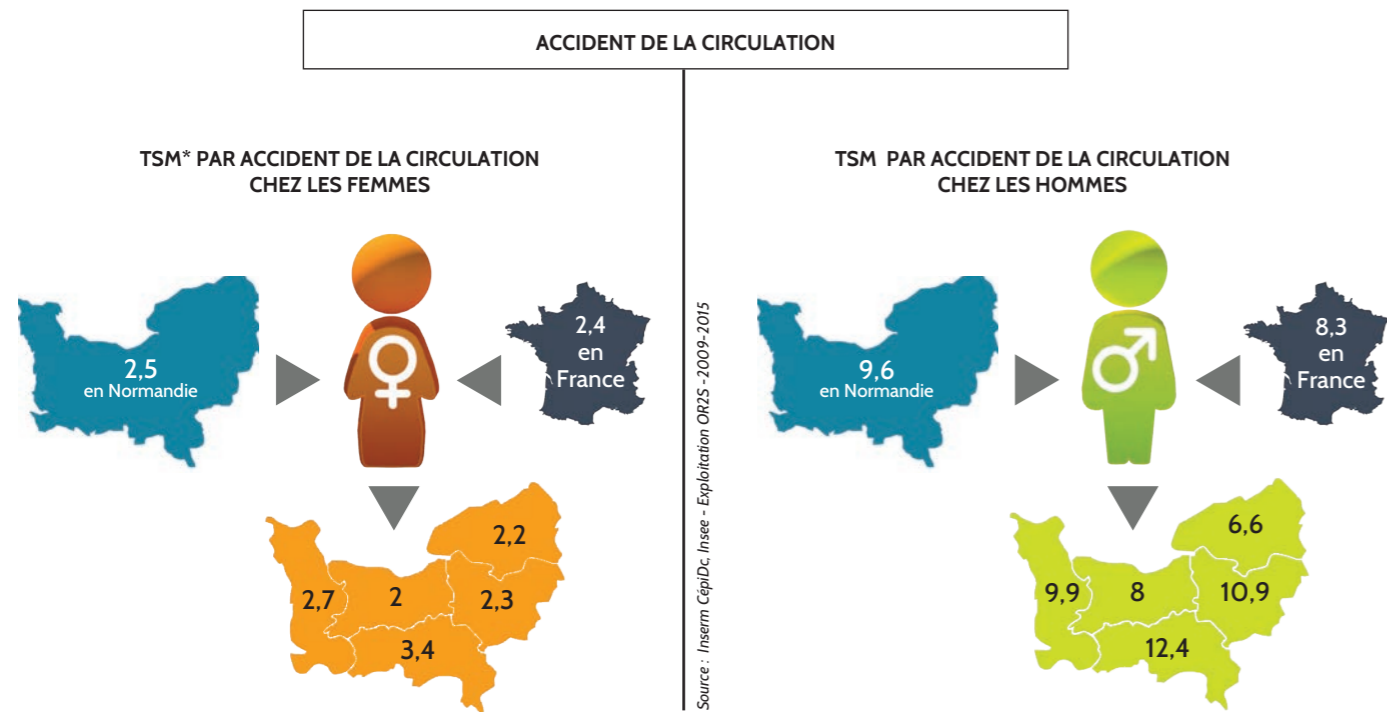
\*\*taux standardisé de mortalité chez les femmes pour 100 000 femmes.  
Pour comparer globalement la mortalité dans des populations différentes, on ne peut utiliser le taux brut de mortalité car il ne tient pas compte des différences de structure d'âge de ces populations. Ainsi une région dont la population est âgée peut avoir un taux brut de mortalité relativement élevé uniquement du fait de sa structure d'âge.  
Pour éliminer cet effet de l'âge, on utilise des taux standardisés.







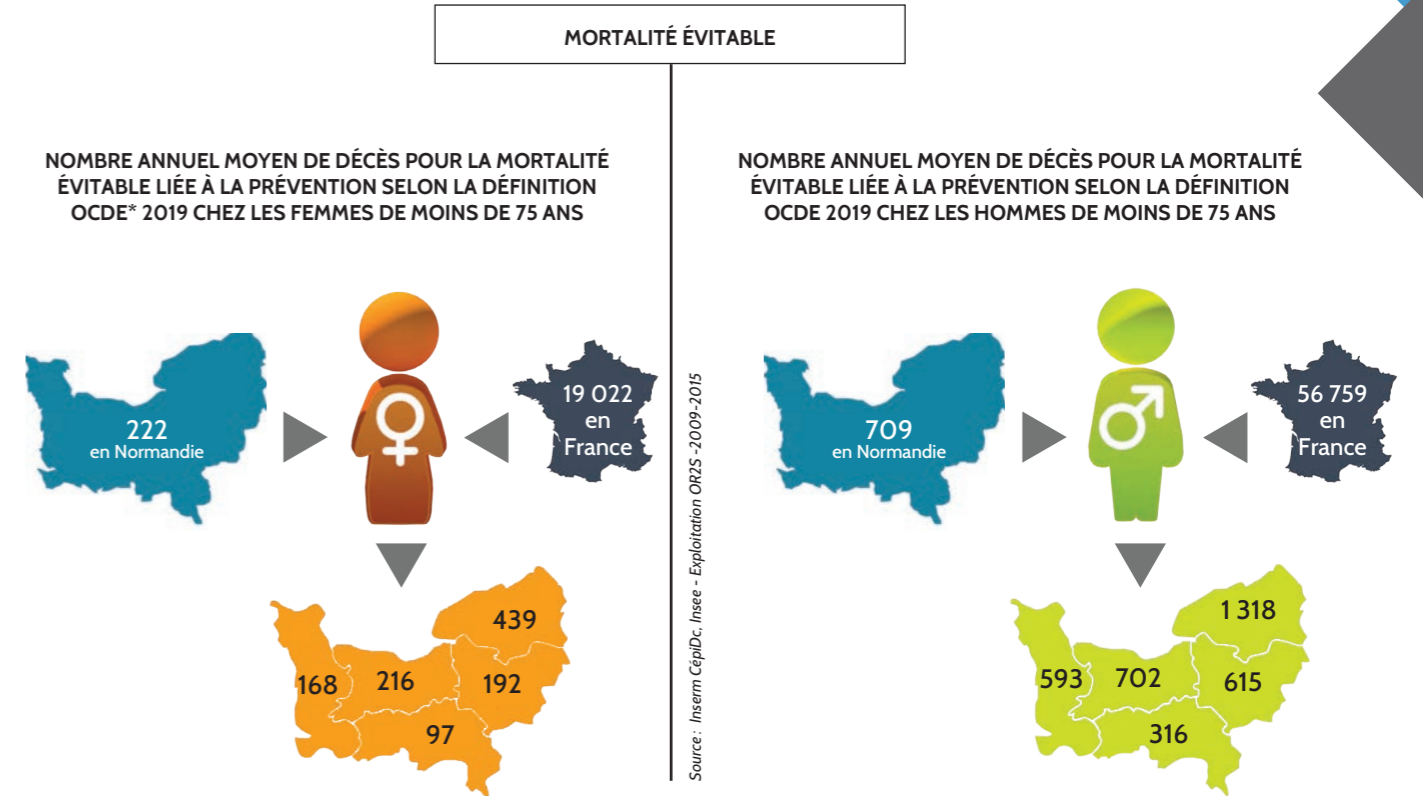
En Normandie, le taux de suicide est quatre fois plus élevé chez les hommes que chez les femmes.



En Normandie, les femmes sont quatre fois moins nombreuses que les hommes à décéder dans un accident de la circulation.

**\*\*taux standardisé de mortalité chez les femmes pour 100 000 femmes.**

Pour comparer globalement la mortalité dans des populations différentes, on ne peut utiliser le taux brut de mortalité car il ne tient pas compte des différences de structure d'âge de ces populations. Ainsi une région dont la population est âgée peut avoir un taux brut de mortalité élevé uniquement du fait de sa structure d'âge. Pour éliminer cet effet de l'âge, on utilise des taux standardisés.



\*D'après les définitions OCDE/Eurostat de 2019, on entend par mortalité évitable par prévention les causes de décès que des interventions de santé publique et de prévention primaire efficaces (c'est-à-dire avant le déclenchement des maladies/traumatismes, pour en réduire l'incidence) permettraient essentiellement d'éviter.



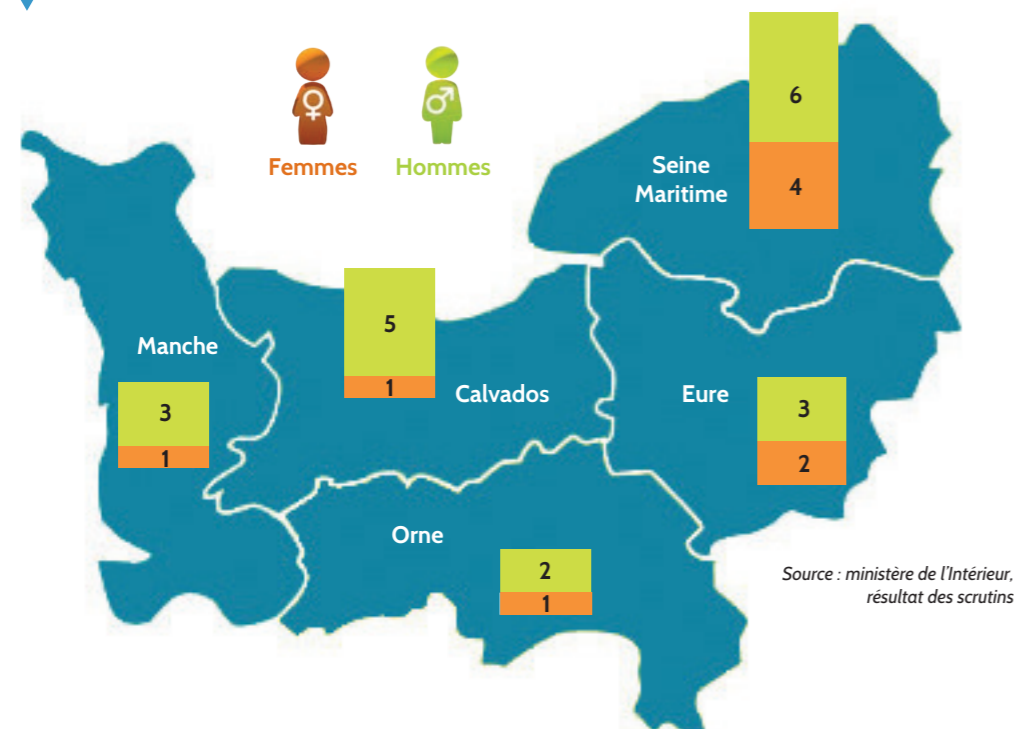
## PARITÉ POLITIQUE

Proportion de femmes (en %) dans les conseils municipaux, selon la taille de la commune et la fonction occupée

CONSEILLÈRES ET CONSEILLERS MUNICIPAUX Élections 2020	dont MAIRES Élections 2020	dont ADJOINTES ET ADJOINTS et AUTRES CONSEILLÈRES ET CONSEILLERS Élections 2020
<b>TOUTES COMMUNES</b> 42,4	<b>TOUTES COMMUNES</b> 19,8	<b>TOUTES COMMUNES</b> 44
moins de 1 000 hab 37,6	moins de 1 000 hab 20,3	moins de 1 000 hab 39,3
1 000 hab. ou plus 48,5	1 000 hab. ou plus 18,8	1 000 hab. ou plus 49,9

Source : DGCL. Données : RNE 2020 ; Ministère de l'Intérieur-DMAT-BEEP

Nombre de députées et députés par département



Source : ministère de l'Intérieur, résultat des scrutins

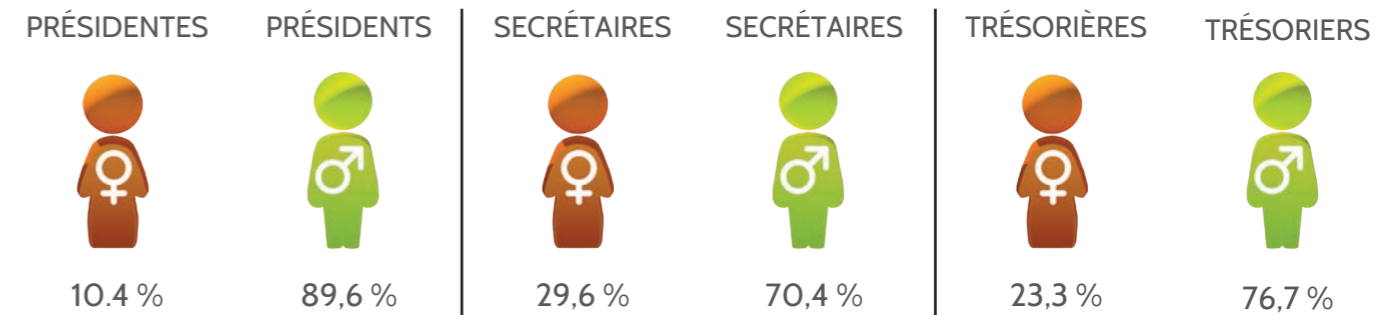
En Normandie, le Conseil régional et les cinq Départements normands sont présidés par des hommes.

Au niveau national, 25 % des Régions et 11 % des Départements sont présidés par des femmes.

En Normandie, 32,1 % des députées et députés sont des femmes (50 % en 2012) contre 39,7 % en France.

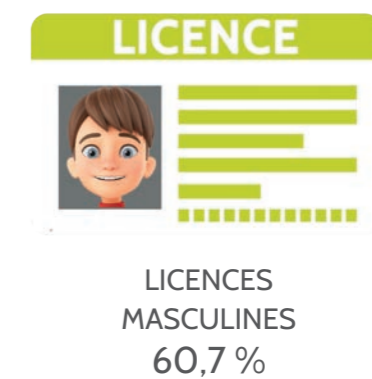
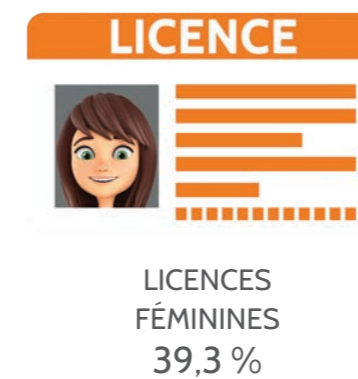
## SPORT

Fonctions dirigeantes



Champ : ligues et comités régionaux, février 2021  
Source : Drajex (Délégation régionale académique jeunesse, engagement, sport)

Licences sportives



Champ : recensement des licences et clubs sportifs rattachés aux fédérations sportives agréées par le ministère en charge des sports 2019  
Source : Injep-Medes

## Emplois salariés dans le secteur du sport



CONSEILLÈRES ET CONSEILLERS  
TECHNIQUES SPORTIFS

(CADRES TECHNIQUES D'ETAT  
PLACÉS AUPRÈS DES LIGUES)



3 FEMMES



25 HOMMES

## Haut-niveau



4 FEMMES

ARBITRES  
DE HAUT NIVEAU  
19



15 HOMMES



70 FEMMES  
RÉPARTIES DANS 20 SPORTS

ATHLÈTES DE  
HAUT- NIVEAU  
(ÉLITE, RECONVERSION,  
SENIOR, RELÈVE)

196



126 HOMMES  
RÉPARTIS DANS 31 SPORTS

## Formations et diplômes, apprentissage

DIPLÔME DU BPJEPS  
(BREVET PROFESSIONNEL DE LA JEUNESSE,  
DE L'ÉDUCATION POPULAIRE ET DU SPORT)



FEMMES  
42,2 %

HOMMES  
57,8 %

DEJEPS  
(DIPLOME D'ÉTAT DE LA JEUNESSE,  
DE L'ÉDUCATION POPULAIRE ET DU SPORT)



FEMMES  
13,9 %

HOMMES  
86,1 %

APPRENTISSAGE  
667 APPRENTISSAGES EN COURS



FEMMES  
32 %

HOMMES  
68 %

Champ : stagiaires diplômé(e)s sur les métiers du sport, année 2020  
Source : Drajes

Champ : athlètes et arbitres de haut niveau, licencié(e)s en Normandie, année 2020  
Source : Drajes

Champ : ligues et comités régionaux, recensement des licences et clubs sportifs rattachés aux fédérations sportives agréées par le ministère en charge des sports, stagiaires diplômé(e)s sur les métiers du sport, athlètes et arbitres de haut niveau - Normandie  
Source : Drajes, Injep-Medes  
Traitement : Carif-Oref de Normandie





# Vers l'égalité réelle entre les femmes et les hommes en Normandie



Mise en page  
Montages photo  
**Nathalie Grember**  
Carif-Oref de Normandie

Crédit photo  
**Adobe Stock**

Mars 2021

Directeur de la publication  
**Luc Chevalier**  
Carif-Oref de Normandie

Analyse - Rédaction  
**Malyka Déméautis**  
Carif-Oref de Normandie

Avec la contribution de  
la DRDFE  
l'Insee  
l'OR2S  
l'Académie de Normandie  
Pôle emploi

**carif-oref**  
de normandie



**Site de Caen**  
Unicité, Bat A  
10 Rue Alfred Kastler  
14000 CAEN

**Site de Rouen**  
Atrium  
115 boulevard de l'Europe,  
BP 1152  
76176 ROUEN Cedex



Tél : 02 31 95 52 00



Email : [contact@cariforefnormandie.fr](mailto:contact@cariforefnormandie.fr)