



carif-oref
de normandie



Baromètre des sortants de formation en Normandie



Septembre 2022

Traitement et analyse
de l'enquête Post-formation, Dares
Vagues 6 & 7
Sortants des 1^{er} et 2^e
trimestres 2020

Introduction



L'enquête

L'enquête « Post-formation » lancée en 2019 par la Dares¹ vise à recueillir l'avis des stagiaires de la formation professionnelle sur le déroulement de leur formation. Il s'agit d'une enquête trimestrielle menée auprès de personnes ayant été en recherche d'emploi et ayant, à ce titre, suivi une formation professionnelle. L'enquête cible les personnes entre 6 et 9 mois après leur sortie de formation, y compris celles qui l'ont interrompue avant la fin.

L'objectif du baromètre

L'objectif de ce baromètre est de donner un aperçu des motivations, des attentes et du ressenti des personnes formées en Normandie et plus particulièrement du public cible du plan d'investissement dans les compétences (Pic). Il porte sur la préparation, l'accompagnement, le déroulement de la formation, sa qualité et ses apports ainsi que sur la situation des stagiaires après la formation. Un volet « crise Covid-19 » est également traité.

Champ du baromètre

Le baromètre porte sur les réponses obtenues lors des vagues 6 et 7 de l'enquête (octobre 2020 à avril 2021) concernant les sortants de formation normands des premier et deuxième trimestres 2020.

Effectif stagiaires Normandie :
14 215 (330 714 pour la France)

Echantillon Normandie :
V6 : 5 891
V7 : 5 903

Répondants Normandie :
V6 : 2 291
V7 : 2 340

Taux de réponse Normandie :
V6 : 38.8 % (37.2 % pour la France)
V7 : 39.6 % (36.9 % pour la France)

Le plan d'investissement dans les compétences (Pic)

Le plan d'investissement dans les compétences (Pic), volet majeur du grand plan d'investissement 2018-2022, est décliné en région à travers les pactes régionaux d'investissement dans les compétences (Pric) conclus entre l'État et la Région.

En Normandie, le Pric a été élaboré par une équipe projet animée par la Région et composée de représentants de la Drees² (ex Direccte³), de Pôle emploi, de l'Association régionale des Missions locales et du Carif-Oref de Normandie entre les mois de septembre et décembre 2018.

Un des objectifs majeurs du plan est de développer l'accès à la formation des personnes les plus éloignées de l'emploi, pour favoriser leur retour à l'emploi. Ainsi, le « public cible » du Pic est principalement constitué par les personnes en recherche d'emploi peu ou pas qualifiées, c'est-à-dire ayant un niveau de formation inférieur au niveau baccalauréat.

¹ Dares : Direction de l'animation de la recherche, des études et des statistiques, ministère du Travail, de l'emploi et de l'insertion

² Drees : Direction régionale de l'économie, de l'emploi, du travail et des solidarités

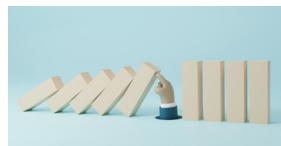
³ Direccte : Direction régionale des entreprises, de la concurrence, de la consommation, du travail et de l'emploi



SOMMAIRE



4 LE PROFIL DES STAGIAIRES ENQUÊTÉS



5 LES INTERRUPTIONS ANTICIPÉES DE FORMATION EN NORMANDIE



5 LA PRÉPARATION ET L'ACCOMPAGNEMENT DES STAGIAIRES



5 LE DÉROULEMENT DE LA FORMATION



6 LA QUALITÉ DE LA FORMATION



6 LES APPORTS DE LA FORMATION



7 LA SITUATION DES STAGIAIRES APRÈS LEUR FORMATION

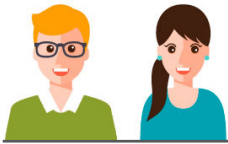


7 SPÉCIAL COVID



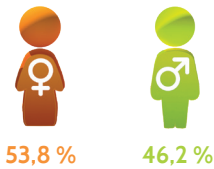
8 SYNTHÈSE NORMANDIE



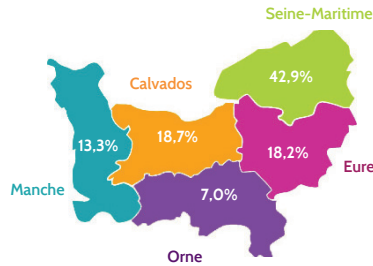


LE PROFIL DES STAGIAIRES ENQUÊTÉS

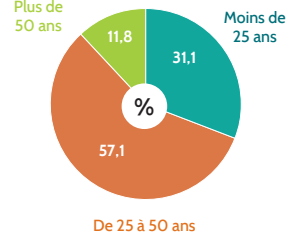
Répartition des stagiaires par genre



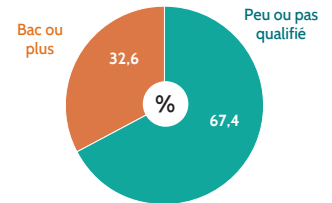
Répartition des stagiaires par département d'origine



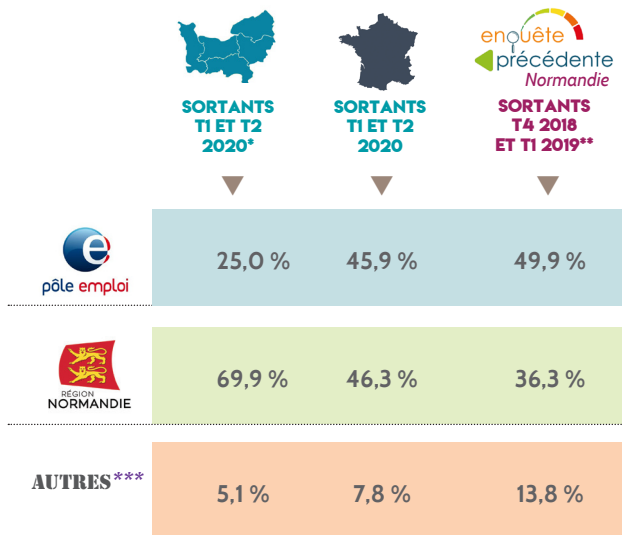
Répartition des stagiaires par tranche d'âge



Répartition des stagiaires par niveau



Les sources de financement



*T1 et T2 2020 : sortants de formation des premier et deuxième trimestres 2020, pendant le plan d'investissement dans les compétences (Pic) et impactés par la crise sanitaire liée au Covid-19.

**T4 2018 et T1 2019 : sortants de formation du quatrième trimestre 2018 et premier trimestre 2019, avant la mise en place du Pic et non impactés par la crise sanitaire liée au Covid-19.

***La catégorie « Autres » intègre les autofinancements, le financement des Opca, de l'Agefiph ou de l'Etat.



35 % des femmes sont qualifiées contre 29,8 % des hommes.

75,5 % des stagiaires de plus de 50 ans sont peu ou pas qualifiés contre 67,4 % en moyenne.

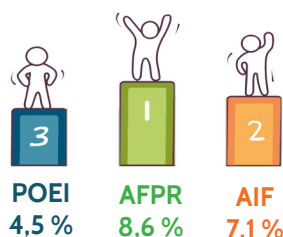
77,9 % du public peu ou pas qualifié et 72,7 % des personnes de plus de 50 ans ont été financés par la Région contre 69,9 % en moyenne.

10,9 % des stagiaires de moins de 25 ans ont intégré un dispositif AFPR contre 8,6 % en moyenne.

10,4 % des personnes de plus de 50 ans étaient inscrites dans une AIF contre 7,1 % en moyenne.

7,8 % des POEI se sont déroulées dans le département de la Manche contre 4,5 % en moyenne.

Détail des dispositifs de Pôle emploi (rappel : 25% des stagiaires)

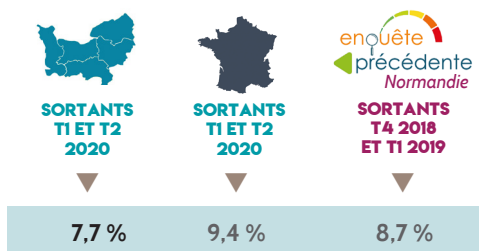


- 1 AFPR : action de formation préalable au recrutement
- 2 AIF : aide individuelle à la formation
- 3 POEI : préparation opérationnelle à l'emploi individuelle

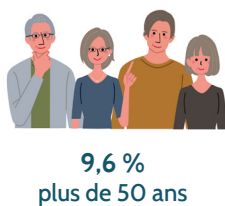
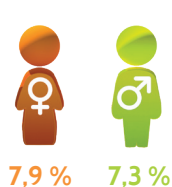




LES INTERRUPTIONS ANTICIPÉES DE FORMATION



Un taux d'abandon légèrement inférieur à la moyenne nationale

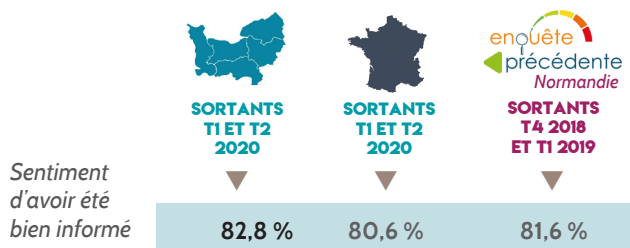


i Dispositif AFPR (action de formation préalable au recrutement) : 12,2 % d'abandons



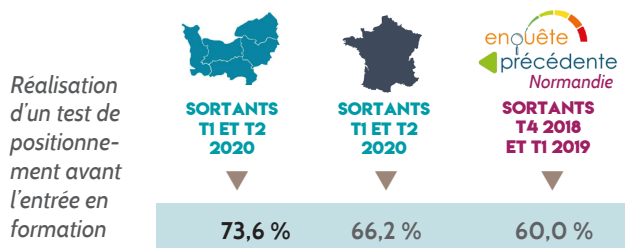
LA PRÉPARATION ET L'ACCOMPAGNEMENT DES STAGIAIRES

Des stagiaires bien informés sur la formation



i Plus de 50 ans : 79,1 %

Des formations majoritairement personnalisées grâce à un test de positionnement

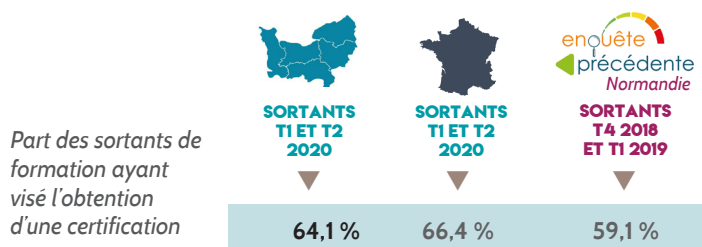


i Peu ou pas qualifié : 77 %



LE DÉROULEMENT DE LA FORMATION

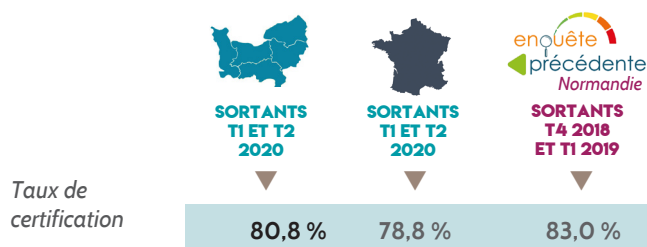
Une majorité de stagiaires visent l'obtention d'une certification



i Moins de 25 ans : 70 %

i Plus de 50 ans : 49 %

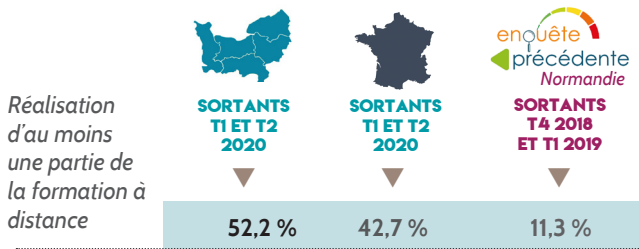
Un taux de réussite à la certification élevé



i Plus de 50 ans : 76,5 %

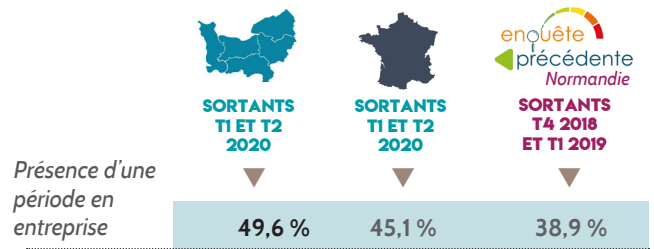


Plus de la moitié des stagiaires en formation à distance



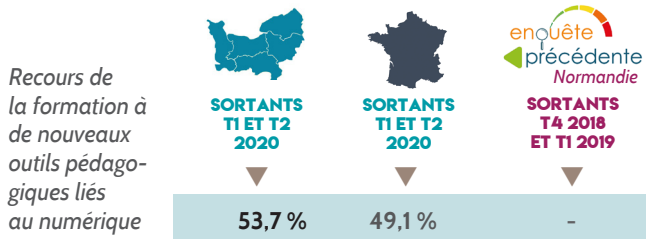
i Femmes : 57,7 %

Un stage en entreprise pour près de la moitié des stagiaires



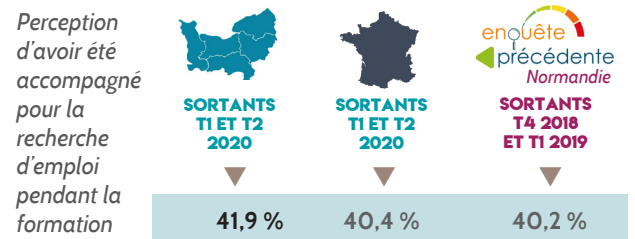
i Moins de 25 ans : 58,1 % **i** Plus de 50 ans : 32,6 %

L'usage de nouveaux outils pédagogiques liés au numérique pour plus de la moitié des stagiaires



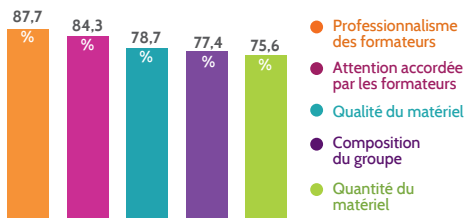
i Moins de 25 ans : 50,6 %

Moins de la moitié des stagiaires accompagnés à la recherche d'emploi

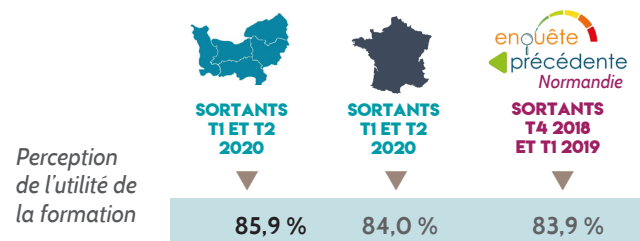


LA QUALITÉ DE LA FORMATION

La qualité des formations jugée bonne

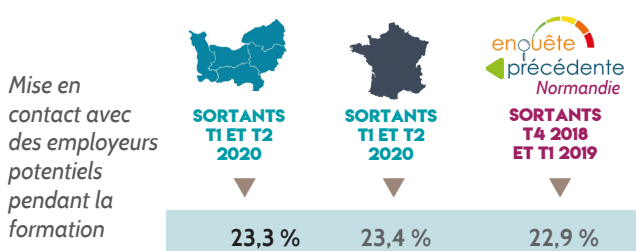


Des formations considérées comme utiles

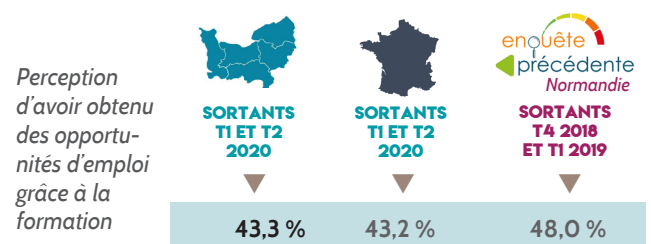


LES APPORTS DE LA FORMATION

Intervention des organismes de formation dans la mise en relation avec un potentiel employeur pour près d'un quart des stagiaires



Des opportunités d'emploi pour moins de la moitié des stagiaires



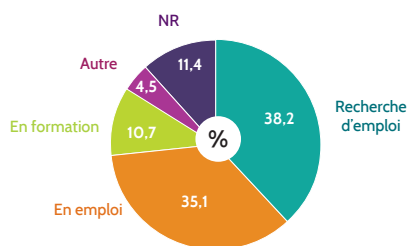
i Moins de 25 ans : 50,1 % **i** Plus de 50 ans : 26,9 %





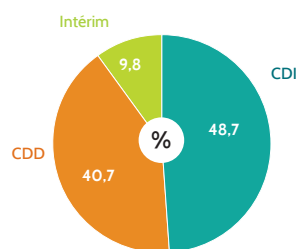
LA SITUATION DES STAGIAIRES APRÈS LEUR FORMATION

35,1 % des stagiaires en emploi après la formation



- i** 72,8 % des personnes en emploi ont visé l'obtention d'une certification contre 64,1 % en moyenne.
- 34,6 % des personnes en emploi ont été financées par Pôle Emploi contre 25 % en moyenne.
- 59,7 % des individus en emploi ont été financés par la Région contre 69,9 % en moyenne.

Près de la moitié des stagiaires en contrat durable



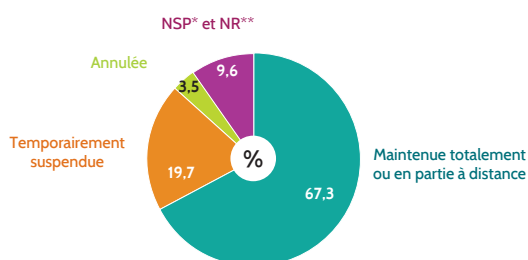
- i** Hommes : 13,5 % en intérim
- i** Femmes : 46,4 % en CDD
- i** Bac ou plus : 54,4 % en CDI



SPÉCIAL COVID

Les formations maintenues pour une majorité de stagiaires

Conséquence de la crise sur la formation



*NSP : Ne sait pas
**NR : Non renseigné

Moins de la moitié des stagiaires impactés dans leur projet

Stagiaires impactés dans leur projet



46,0 %

Stagiaires accompagnés pour adapter le projet



33,2 %

Acteurs ayant accompagné



Organisme de formation

52,3 %

Conseiller

37,4 %



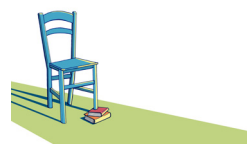
SYNTHESE NORMANDIE



Moins de 25 ans



Plus de 50 ans



Peu ou pas qualifiés



Ensemble

TAUX D'ABANDON	7,6 %	9,6 %	8,2 %	7,7 %
INFORMATION SUR LA FORMATION	83,9 %	79,1 %	83,0 %	82,8 %
REALISATION D'UN TEST DE POSITIONNEMENT	74,4 %	68,5 %	77,0 %	73,6 %
OBJECTIF DE CERTIFICATION	70,0 %	49,0 %	63,5 %	64,1 %
TAUX DE REUSSITE A LA CERTIFICATION	82,0 %	76,5 %	79,7 %	80,8 %
FORMATION À DISTANCE	55,3 %	45,4 %	51,3 %	52,2 %
PÉRIODE EN ENTREPRISE	58,1 %	32,6 %	48,3 %	49,6 %
ACCOMPAGNEMENT POUR LA RECHERCHE D'EMPLOI PENDANT LA FORMATION	45,5 %	36,7 %	44,7 %	41,9 %
RECOURS À DE NOUVEAUX OUTILS PÉDAGOGIQUES LIÉES AU NUMÉRIQUE	50,6 %	53,2 %	53,7 %	53,7 %
UTILITÉ DE LA FORMATION	86,4 %	84,1 %	85,7 %	85,9 %
MISE EN CONTACT AVEC DES EMPLOYEURS POTENTIELS	31,6 %	12,4 %	23,2 %	23,3 %
OPPORTUNITÉS D'EMPLOI	50,1 %	26,9 %	39,8 %	43,3 %
ACCÈS À L'EMPLOI	39,4 %	20,7 %	30,3 %	35,1 %
POURSUITE EN FORMATION	15,0 %	6,1 %	11,0 %	10,7 %
IMPACT DE LA CRISE	43,7 %	43,4 %	45,3 %	46,0 %
ACCOMPAGNEMENT POUR RECONSTRUIRE OU ADAPTER LE PROJET	35,4 %	32,4 %	36,8 %	33,2 %



Baromètre des sortants de formation en Normandie



Traitement et analyse
de l'enquête Post-formation,
Dares
Vagues 6 & 7
Sortants des 1^{er} et 2^e
trimestres 2020

Mise en page
Nathalie Grember
Carif-Oref de Normandie

Crédit photo
Adobe Stock
Septembre 2022

Directeur de la publication
Luc Chevalier
Carif-Oref de Normandie
Analyse - Rédaction
Elise Dehays
Carif-Oref de Normandie

carif-oref
de normandie




**PRÉFET
DE LA RÉGION
NORMANDIE**
*Liberté
Égalité
Fraternité*


RÉGION
NORMANDIE



Site de Caen

Unicité, Bat A
10 Rue Alfred Kastler
14000 CAEN

Site de Rouen

Atrium
115 boulevard de l'Europe,
BP 1152
76176 ROUEN Cedex



Tél : 02 31 95 52 00



Email : contact@cariforefnormandie.fr