



carif-oref  
de normandie



# Baromètre des sortants de formation en Normandie



Traitement et analyse  
de l'enquête Post-formation, Dares  
Vagues 8 & 9  
Sortants des 3<sup>e</sup> et 4<sup>e</sup>  
trimestres 2020

# Introduction



## L'enquête

L'enquête Post-formation lancée en 2019 par la Dares<sup>1</sup> vise à recueillir l'avis des stagiaires de la formation professionnelle sur le déroulement de leur formation. Il s'agit d'une enquête trimestrielle menée auprès de personnes ayant été en recherche d'emploi et ayant, à ce titre, suivi une formation professionnelle. L'enquête cible les personnes entre 6 et 9 mois après leur sortie de formation, y compris celles qui l'ont interrompue avant la fin.

## L'objectif du baromètre

L'objectif de ce baromètre est de donner un aperçu des motivations, des attentes et du ressenti des personnes formées en Normandie et plus particulièrement du public cible du plan d'investissement dans les compétences (Pic). Il porte sur la préparation, l'accompagnement, le déroulement de la formation, sa qualité et ses apports ainsi que sur la situation des stagiaires après la formation. Un volet « crise Covid-19 » est également traité.

## Champ du baromètre

Le baromètre porte sur les réponses obtenues lors des vagues 8 et 9 de l'enquête (avril 2021 à septembre 2021) concernant les sortants de formation normands des troisième et quatrième trimestres 2020.

## Le plan d'investissement dans les compétences (Pic)

Le plan d'investissement dans les compétences (Pic), volet majeur du Grand plan d'investissement 2018-2022, est décliné en région à travers les pactes régionaux d'investissement dans les compétences (Pric) conclus entre l'État et la Région.

En Normandie, le Pric a été élaboré par une équipe projet animée par la Région et composée de représentants de la Dreets<sup>2</sup> (ex Direccte<sup>3</sup>), de Pôle emploi, de l'Association régionale des Missions locales et du Carif-Oref de Normandie entre les mois de septembre et décembre 2018.

Un des objectifs majeurs du plan est de développer l'accès à la formation des personnes les plus éloignées de l'emploi, pour favoriser leur retour à l'emploi. Ainsi, le « public cible » du Pic est principalement constitué par les personnes en recherche d'emploi peu ou pas qualifiées, c'est-à-dire ayant un niveau de formation inférieur au niveau baccalauréat.

	Normandie		France	
	SORTANTS T3 - 2020 (v8)*	SORTANTS T4 - 2020 (v9)*	SORTANTS T3 - 2020 (v8)	SORTANTS T4 - 2020 (v9)
Effectifs stagiaires	8 204	12 646	174 927	261 403
Echantillon	5 914	5 836	71 489	91 475
Répondants	-**	1 551	23 133	25 630
Taux de réponse	34,0 %	26,6 %	32,4 %	28,0 %

\*V8 et V9 : vague 8 et vague 9

\*\* Pour des raisons techniques, le nombre de répondants n'est pas disponible

1 Dares : Direction de l'animation de la recherche, des études et des statistiques, ministère du Travail, de l'emploi et de l'insertion

2 Dreets : Direction régionale de l'économie, de l'emploi, du travail et des solidarités

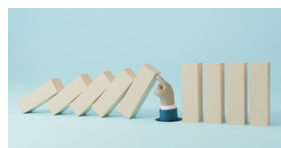
3 Direccte : Direction régionale des entreprises, de la concurrence, de la consommation, du travail et de l'emploi



# SOMMAIRE



4 LE PROFIL DES STAGIAIRES ENQUÊTÉS



5 LES INTERRUPTIONS ANTICIPÉES DE FORMATION EN NORMANDIE



5 LA PRÉPARATION ET L'ACCOMPAGNEMENT DES STAGIAIRES



5 LE DÉROULEMENT DE LA FORMATION



6 LA QUALITÉ DE LA FORMATION



6 LES APPORTS DE LA FORMATION



7 LA SITUATION DES STAGIAIRES APRÈS LEUR FORMATION

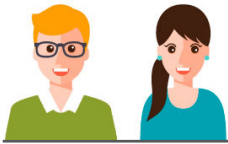


7 SPÉCIAL COVID



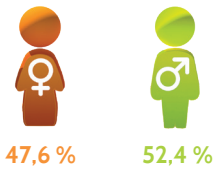
8 SYNTHÈSE NORMANDIE



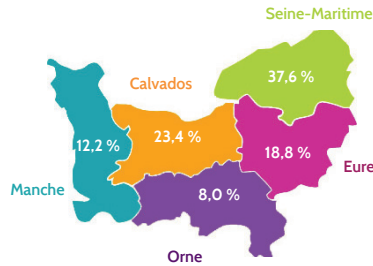


# LE PROFIL DES STAGIAIRES ENQUÊTÉS

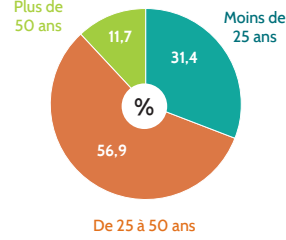
## Répartition des stagiaires par genre



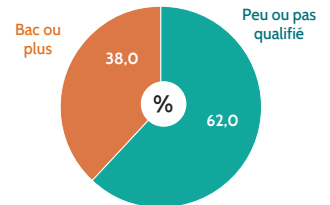
## Répartition des stagiaires par département d'origine



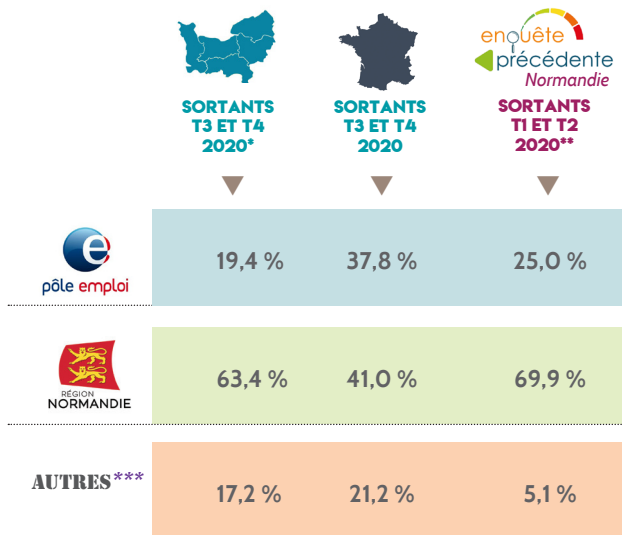
## Répartition des stagiaires par tranche d'âge



## Répartition des stagiaires par niveau



## Les sources de financement



\*T3 et T4 2020 : sortants de formation des troisième et quatrième trimestres 2020, pendant le plan d'investissement dans les compétences (Pic) et impactés par la crise sanitaire liée au Covid-19.

\*\*T1 2020 et T2 2020 : sortants de formation des premier et deuxième trimestres 2020, pendant le Pic et impactés par la crise sanitaire liée au Covid-19.

\*\*\*La catégorie « Autres » intègre, les autofinancements, le financement des Opco, de l'Agefiph ou de l'Etat et les comptes personnels de formation (CPF) autonomes souscrits par les personnes en recherche d'emploi (à partir des sortants du T4 2020).

i 39,4 % des femmes sont qualifiées (Bac ou plus) contre 36,6 % des hommes.

i 71,3 % des stagiaires de plus de 50 ans sont peu ou pas qualifiés.

i 13,6 % des stagiaires qui résident dans l'Eure et 16,2 % dans la Manche ont plus de 50 ans.

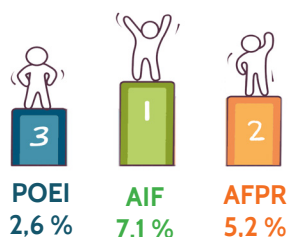
i 52,2 % des financements de la Région Normandie concernent des femmes.

i 58,0 % des financements de Pôle Emploi sont consacrés à des hommes.

i 69,4 % des financements de la Région Normandie concernent un public peu ou pas qualifié.

i 51,5 % des financements de Pôle Emploi sont consacrés aux personnes d'un niveau supérieur au baccalauréat.

## Détail des dispositifs de Pôle emploi (rappel : 19,4 % des stagiaires)

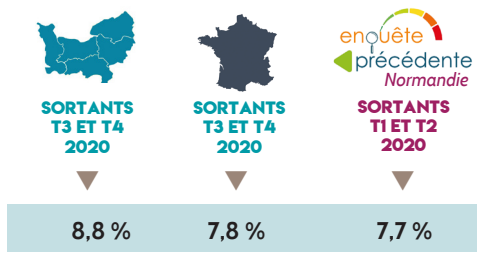


- 1 AIF : aide individuelle à la formation
- 2 AFPR : action de formation préalable au recrutement
- 3 POEI : préparation opérationnelle à l'emploi individuelle

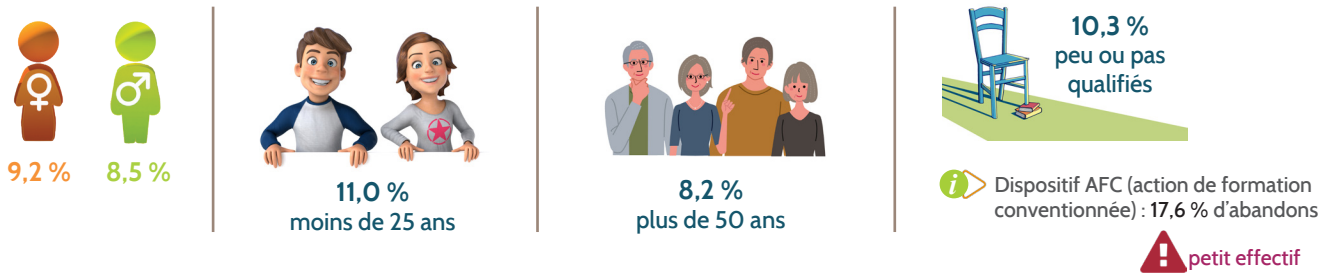




## LES INTERRUPTIONS ANTICIPÉES DE FORMATION

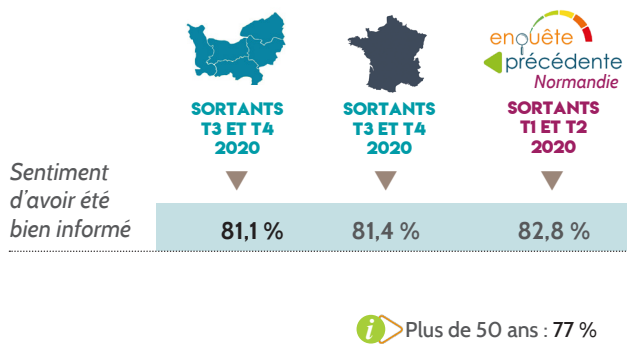


Un taux d'abandon légèrement supérieur à la moyenne nationale

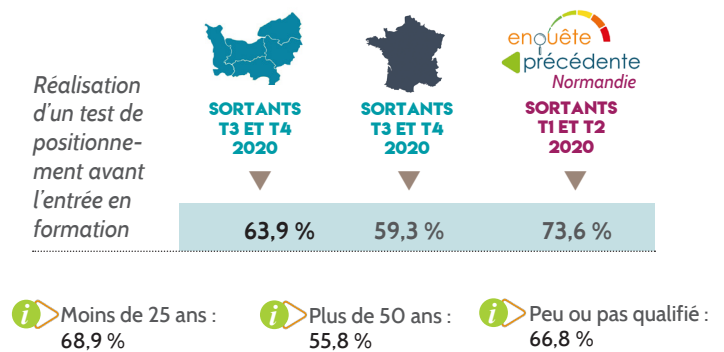


## LA PRÉPARATION ET L'ACCOMPAGNEMENT DES STAGIAIRES

Des stagiaires bien informés sur la formation

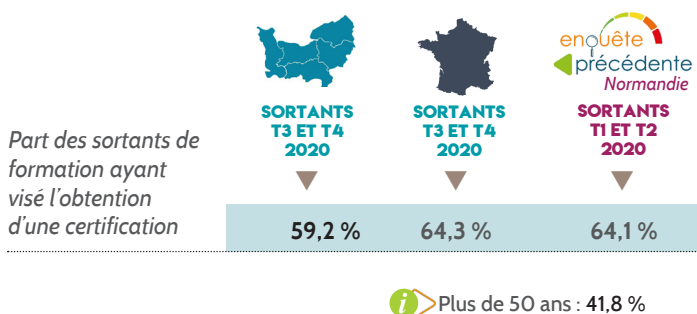


Des formations majoritairement personnalisées grâce à un test de positionnement

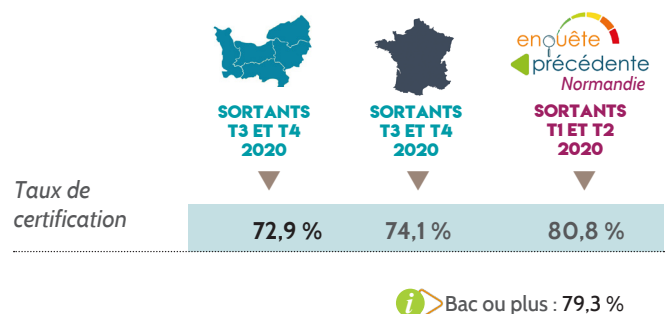


## LE DÉROULEMENT DE LA FORMATION

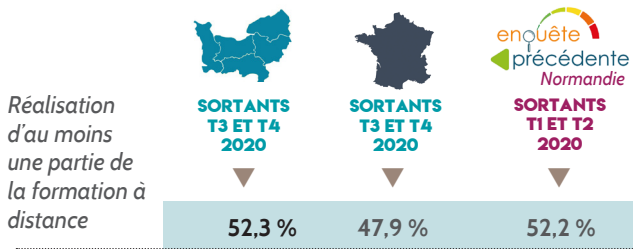
Une majorité de stagiaires vise l'obtention d'une certification



Un taux de réussite à la certification élevé



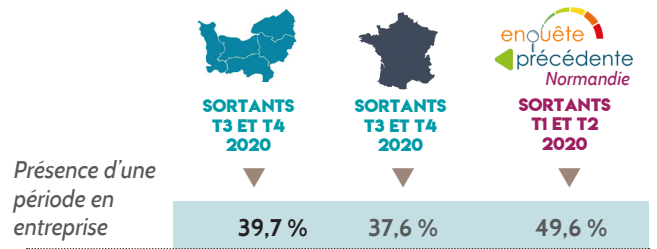
## Plus de la moitié des stagiaires en formation à distance



**i** Femmes : 62,4 %

**i** Plus de 50 ans : 42,9 %

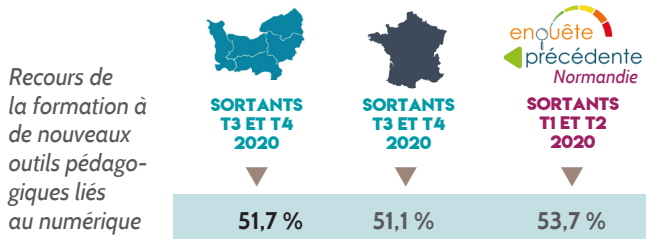
## Un stage en entreprise pour près de la moitié des stagiaires



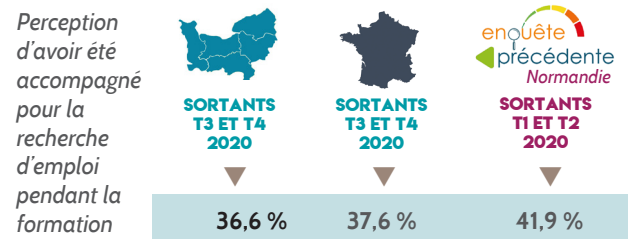
**i** Moins de 25 ans : 49,5 %

**i** Plus de 50 ans : 22,7 %

## L'usage de nouveaux outils pédagogiques liés au numérique pour plus de la moitié des stagiaires



## Un peu plus d'un tiers des stagiaires accompagnés à la recherche d'emploi



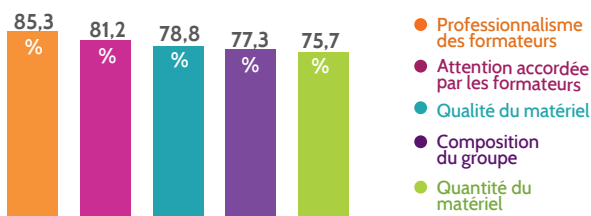
**i** Moins de 25 ans : 42,5 %

**i** Plus de 50 ans : 32,2 %

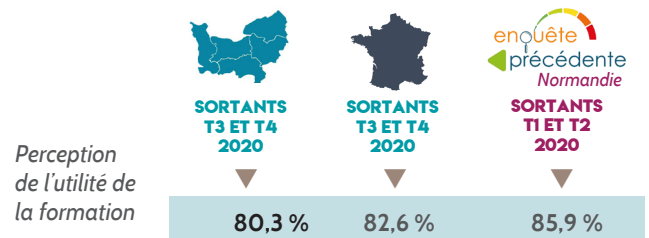


## LA QUALITÉ DE LA FORMATION

### La qualité des formations jugée bonne

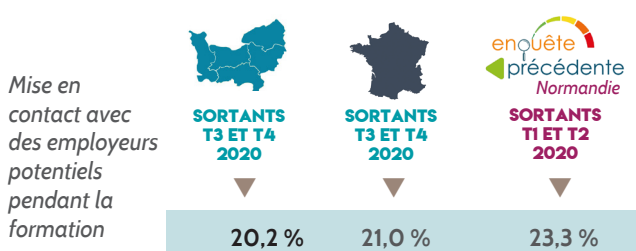


### Des formations considérées utiles



## LES APPORTS DE LA FORMATION

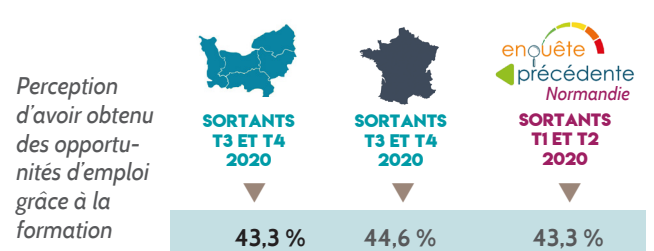
### Intervention des organismes de formation dans la mise en relation avec un potentiel employeur pour près d'un quart des stagiaires



**i** Moins de 25 ans : 27,0 %

**i** Plus de 50 ans : 10,2 %

### Des opportunités d'emploi pour près de la moitié des stagiaires



**i** Bac ou plus : 50,0 %

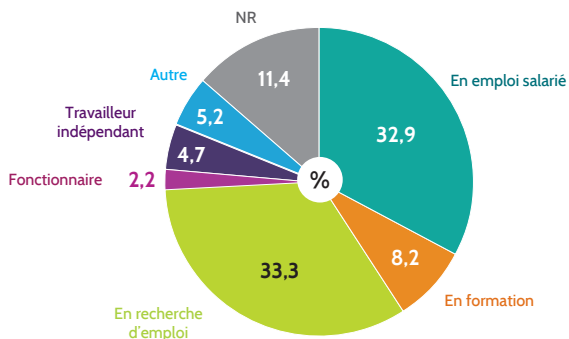
**i** Plus de 50 ans : 24,8 %





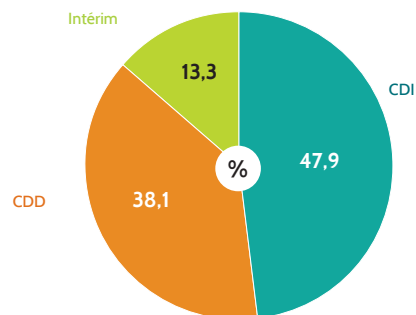
## LA SITUATION DES STAGIAIRES APRÈS LEUR FORMATION

### 32,9 % des stagiaires en emploi salarié après la formation



- i** Plus de 50 ans : 19,1 % en emploi salarié
- i** Bac ou plus : 39,0 % en emploi salarié
- i** Parmi les personnes financées par la Région, 28,1 % sont en emploi salarié
- i** Parmi les personnes financées par Pôle Emploi, 48,7 % sont en emploi salarié
- i** 71,1 % des personnes en emploi salarié ont visé l'obtention d'une certification contre 59,2 % en moyenne

### Près de la moitié des stagiaires en emploi salarié en contrat durable

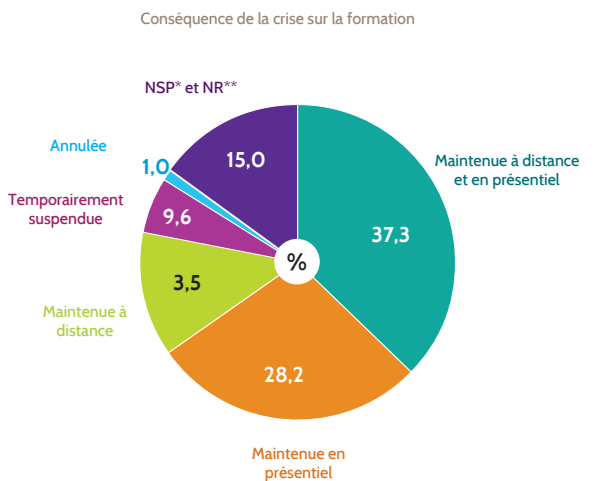


- i** Hommes : 19,2 % en intérim
- i** Femmes : 44,8 % en CDD
- i** Peu ou pas qualifié : 17,2 % en intérim



## SPÉCIAL COVID

### Les formations maintenues pour une majorité de stagiaires



\*NSP : Ne sait pas  
\*\*NR : Non renseigné

### Un tiers des stagiaires impactés dans leur projet

Stagiaires impactés dans leur projet



33,0 %

Stagiaires accompagnés pour adapter le projet



36,5 %

Acteurs ayant accompagné



Organisme de formation

48,9 %

Conseiller

39,4 %



## SYNTHESE NORMANDIE



Moins de 25 ans



Plus de 50 ans



Peu ou pas qualifiés



Ensemble

TAUX D'ABANDON	11,0 %	8,2 %	10,3 %	8,8 %
INFORMATION SUR LA FORMATION	80,6 %	77,0 %	79, %	81,1 %
REALISATION D'UN TEST DE POSITIONNEMENT	68,9 %	55,8 %	66,8 %	63,9 %
OBJECTIF DE CERTIFICATION	59,2 %	41,8 %	58,0 %	59,2 %
TAUX DE REUSSITE A LA CERTIFICATION	71,4 %	72,6 %	68,8 %	72,9 %
FORMATION À DISTANCE	54,1 %	42,9 %	50,3 %	52,3 %
PÉRIODE EN ENTREPRISE	49,5 %	22,7 %	37,2 %	39,7 %
ACCOMPAGNEMENT POUR LA RECHERCHE D'EMPLOI PENDANT LA FORMATION	42,5 %	32,2 %	38,8 %	36,6 %
RECOURS À DE NOUVEAUX OUTILS PÉDAGOGIQUES LIÉES AU NUMÉRIQUE	49,4 %	46,6 %	49,2 %	51,7 %
UTILITÉ DE LA FORMATION	78,6 %	77,1 %	78,4 %	80,3 %
MISE EN CONTACT AVEC DES EMPLOYEURS POTENTIELS	27,0 %	10,2 %	19,1 %	20,2 %
OPPORTUNITÉS D'EMPLOI	49,1 %	24,8 %	39,2 %	43,3 %
ACCÈS À L'EMPLOI	39,3 %	19,1 %	29,1 %	32,9 %
POURSUITE EN FORMATION	10,3 %	5,4 %	9,4 %	8,2 %
IMPACT DE LA CRISE	32,1 %	26,9 %	32,3 %	33,0 %
ACCOMPAGNEMENT POUR RECONSTRUIRE OU ADAPTER LE PROJET	42,4 %	33,1 %	38,2 %	36,5 %





# Baromètre des sortants de formation en Normandie



Mise en page  
**Nathalie Grember**  
Carif-Oref de Normandie

Traitement et analyse  
de l'enquête Post-formation,  
Dares  
Vagues 8 & 9

Crédit photo  
**Adobe Stock**

Novembre 2022

Sortants des 3<sup>e</sup> et 4<sup>e</sup>  
trimestres 2020

Directeur de la publication  
**Luc Chevalier**  
Carif-Oref de Normandie

Analyse - Rédaction  
**Elise Dehays**  
Carif-Oref de Normandie

**carif-oref**  
de normandie



  
**PRÉFET  
DE LA RÉGION  
NORMANDIE**  
*Liberté  
Égalité  
Fraternité*

  
**RÉGION  
NORMANDIE**



## Site de Caen

Unicité, Bat A  
10 Rue Alfred Kastler  
14000 CAEN

## Site de Rouen

Atrium  
115 boulevard de l'Europe,  
BP 1152  
76176 ROUEN Cedex



Tél : 02 31 95 52 00



Email : [contact@cariforefnormandie.fr](mailto:contact@cariforefnormandie.fr)