

# TABLEAU DE BORD

Les chiffres de l'emploi et du chômage  
des personnes handicapées

**N°25 - Bilan à fin septembre 2014**

(données : janvier-juin 2014)



plus d'infos sur [www.agefiph.fr](http://www.agefiph.fr)

# Chiffres clés & synthèse

## Les chiffres clés de la région

**1 848 102** habitants (Insee 2013)

**14 854** demandeurs d'emploi handicapés

**156 057** demandeurs d'emploi tous publics

Données Pôle emploi à fin juin 2014

**10,8%** Taux de chômage tous publics régional

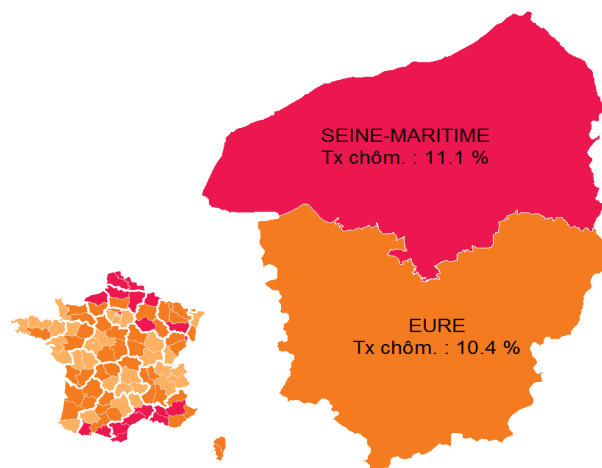
**9,7%** Taux de chômage tous publics France métro.

Données Insee au 1er trimestre 2014

**425 100** salariés (Source : Insee, Estimations d'emploi)

Données au 2ème trimestre 2012

## Les taux de chômage au 1er trimestre 2014 (Insee)



## Au plan national

### Pas d'éclaircie en matière de croissance, d'emploi et de chômage

Au 2<sup>ème</sup> trim. 2014, comme au 1<sup>er</sup> trim., l'activité est restée stable. L'emploi dans le secteur marchand a légèrement augmenté au 2<sup>ème</sup> trim. 2014 (+8 300 postes) alors que sur un an, 12 600 postes ont été supprimés. On enregistre la poursuite de la baisse de l'emploi dans l'industrie comme dans la construction avec respectivement 39 500 et 26 800 suppressions de postes en un an. En revanche, l'intérim a progressé et le secteur tertiaire dans son ensemble a créé 53 700 postes en un an, soit +0,5 %. Le taux de chômage au sens du BIT est quasiment stable au 2<sup>ème</sup> trim. 2014. Il s'élève à 9,7 % de la population active pour la France métro. (10,2 % en incluant les Dom), soit une diminution de 0,2 point en un an.

### Demandeurs d'emploi handicapés : davantage de séniors et une ancienneté d'inscription qui progresse

A fin juin 2014, le nombre de DETH continue de progresser avec 427 947 demandeurs inscrits en catégories A-B-C. Ils représentent désormais 8,3 % de l'ensemble des demandeurs, soit une progression de deux points en cinq ans. La part des 50 ans et plus, deux fois supérieure à celle de l'ensemble des publics, ne cesse de progresser et atteint 45 % (+ 2 pts en un an). L'ancienneté moyenne au chômage est de plus de deux ans (748 jours) pour un travailleur handicapé (nombre variant du simple au double selon les régions), soit près de 200 jours de plus que pour l'ensemble des publics. En particulier, 92 000 personnes handicapées, soit 22 % du total, sont inscrites à Pôle emploi depuis plus de trois ans.

### Un recours accru à l'alternance et une forte progression des maintiens dans l'emploi

On enregistre une hausse des entrées en alternance, avec près de 2 000 contrats aidés par l'Agefiph au 1<sup>er</sup> sem. 2014 dont 667 contrats d'apprentissage (+8 %) et 1 308 contrats de professionnalisation (+ 66 %). Par ailleurs, les Cap emploi ont enregistré près de 17 000 entrées en formation, majoritairement des formations professionnalisantes et qualifiantes, soit une hausse de 7 % en un an. Le nombre d'insertions est resté stable au 1<sup>er</sup> sem. 2014, les Cap emploi ayant contribué à près de 30 000 recrutements de travailleurs handicapés dont 60 % d'une durée supérieure ou égale à 6 mois. On enregistre par ailleurs une forte croissance des maintiens dans l'emploi (+13 % en un an), les Sameth ayant réalisé plus de 9 000 maintiens au 1<sup>er</sup> sem. 2014, soit 1 000 de plus qu'au 1<sup>er</sup> sem. 2013.

### Des entreprises accompagnées pour répondre à leur obligation d'emploi

Au 1<sup>er</sup> sem. 2014, près de 6 000 établissements ont bénéficié d'un service "Alther", financé par l'Agefiph pour mobiliser les entreprises sur les modes de réponse à leur obligation d'emploi, en les informant et en les amenant à réaliser des actions positives (les plus mobilisées étant le recours à la sous-traitance et les embauches). Les établissements bénéficiaires, dont la quasi-totalité ont entre 20 et 49 salariés, sont pour l'essentiel nouvellement assujettis en période exonératoire ou contribuant uniquement (à l'Agefiph).

## En région

### Une forte progression des demandeurs d'emploi

Près de 15 000 demandeurs d'emploi handicapés sont inscrits dans la région soit une progression de 11% en un an (+12,6% dans l'Eure). Cette hausse s'accompagne d'une forte ancienneté d'inscription au chômage : 819 jours en moyenne dans la région (605 jours pour le tout public) avec près de 6 personnes sur 10 en chômage longue durée et une forte représentation des 50 ans et plus dont la part représente 44% de l'ensemble des demandeurs d'emploi handicapés.

### Davantage d'entrées en alternance dans la région

On enregistre au 1<sup>er</sup> semestre 2014, une progression des contrats de professionnalisation dans la région. 35 contrats ont été signés dont la majorité concernent des femmes. De plus, 517 personnes handicapées accompagnées par Cap emploi sont entrées en formation au cours de ce 1<sup>er</sup> semestre.

### Une hausse des maintiens de travailleurs handicapés dans l'emploi

Le nombre de maintiens dans l'emploi est en hausse de 19% (plus qu'au niveau national) dans la région avec plus de 300 personnes maintenues. 44% d'entre elles sont des personnes de 50 ans et plus.

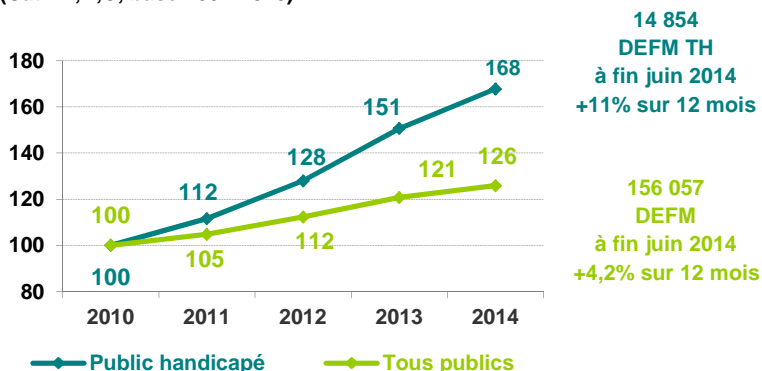
### Alther au service des entreprises

181 établissements, principalement des établissements de 20 à 49 salariés, ont bénéficié d'un ou plusieurs services Alther au cours du 1<sup>er</sup> semestre 2014. Près de 90% d'entre eux sont des établissements nouvellement assujettis à l'obligation d'emploi ou contribuant uniquement.

# Les demandeurs d'emploi

Source : Pôle emploi

Les DEFM\* à fin juin 2014 dans la région  
(Cat : A,B,C, base 100 : 2010)



## Point de vigilance

Depuis février 2012, les bénéficiaires de l'AAH (seule) sont à nouveau repérés par Pôle emploi comme bénéficiaires de l'obligation d'emploi. Pour information, ils n'étaient plus repérés pour les années 2010 et 2011.

Si dans le nombre des DEFMTH, les bénéficiaires de l'AAH sont pris en compte, le graphique depuis 2009 est réalisé à champ constant (donc hors AAH). Les évolutions sont à prendre avec précaution du fait de la difficulté de repérage des demandeurs d'emploi handicapés liée notamment à l'absence d'interconnexion entre les systèmes d'information de Pôle emploi et des MDPH.

\*DEFM : Demandeurs d'emploi en fin de mois

Les caractéristiques des DEFM\* (Cat. A,B,C) à fin juin 2014 dans la région

	Pourcentages		Evolutions N/N-1		Evolutions N/N-2	
	Public handicapé	Tous publics	Public handicapé	Tous publics	Public handicapé	Tous publics
<b>Sexe et Age</b>						
Femmes	45%	50%	=	=	+1 point	-1 point
50 ans et plus	44%	22%	+1 point	+1 point	+1 point	+1 point

\* depuis janvier 2013, les statistiques par tranche d'âge sont établies selon l'âge en fin de mois, et non plus l'âge atteint au 31 décembre

	Pourcentages		Evolutions N/N-1		Evolutions N/N-2	
	Public handicapé	Tous publics	Public handicapé	Tous publics	Public handicapé	Tous publics
<b>Formation &amp; qualification</b>						
Niv. de formation inférieur au CAP (Vbis et VI)	32%	20%	-1 point	=	-2 points	-1 point
Niveau de formation Bac et + (I à IV)	19%	36%	+2 points	+1 point	+2 points	+2 points
Faible niveau de qualification (manœuvre, OS, employé non qualifié)	43%	33%	-1 point	=	-2 points	-1 point
<b>Durée du chômage</b>						
Chômeurs de longue durée (≥ 1 an)	59%	48%	+3 points	+2 points	+5 points	+5 points
Chômeurs de très longue durée (≥ 2 ans)	38%	27%	+4 points	+3 points	+6 points	+4 points
Chômeurs depuis 3 ans et plus	24%	16%	+2 points	+2 points	+3 points	+3 points

Les données par département à fin juin 2014

	DEFM handicapés	Evol. N/N-1	DEFM tous publics	Evol. N/N-1	Bénéficiaires* de l'AAH seule	% DETH
National	427 947	+ 10,6%	5 160 078	+ 5,2%	27 552	6%
Régional	14 854	+ 11,0%	156 057	+ 4,2%	1 154	8%
Eure (27)	4 931	+ 12,6%	49 006	+ 3,6%	330	7%
Seine-Maritime (76)	9 923	+ 10,2%	107 051	+ 4,5%	824	8%

\* Grille de lecture : Au niveau national 27 552 DETH sont bénéficiaires de l'AAH seule (sans autre titre de reconnaissance), soit 6,4% de l'ensemble des DETH

# Les demandeurs d'emploi

Source : Pôle emploi

Ancienneté moyenne d'inscription au chômage en jours à fin juin 2014

	Juin 2014		Rappel Juin 2013	
	Public handicapé	Tous publics	Public handicapé	Tous publics
National	748	559	NR	NR
Régional	819	605	NR	NR
Eure (27)	802	614	NR	NR
Seine-Maritime (76)	828	602	NR	NR

Les 3 domaines professionnels les plus recherchés au niveau régional par les demandeurs d'emploi handicapés à fin juin 2014

	1. Services à la personne et à la collectivité		2. Support à l'entreprise		3. Transport et logistique	
	Nb DETH	% DETH	Nb DETH	% DETH	Nb DETH	% DETH
National	103 345	24%	64 237	15%	47 633	11%
Régional	3 763	25%	2 225	15%	1 691	11%
Eure (27)	1 119	23%	728	15%	582	12%
Seine-Maritime (76)	2 644	27%	1 497	15%	1 109	11%

## Les catégories de demandeurs d'emploi

Les demandeurs d'emploi inscrits à Pôle emploi sont regroupés en différentes catégories. Conformément aux recommandations du rapport du Cnis sur la définition d'indicateurs en matière d'emploi, de chômage, de sous-emploi et de précarité de l'emploi (septembre 2008), la Dares et Pôle emploi présentent à des fins d'analyse statistique les données sur les demandeurs d'emploi inscrits à Pôle emploi en fonction des catégories suivantes :

- catégorie A : demandeurs d'emploi tenus de faire des actes positifs de recherche d'emploi, sans emploi ;
  - catégorie B : demandeurs d'emploi tenus de faire des actes positifs de recherche d'emploi, ayant exercé une activité réduite courte (i.e. de 78 heures ou moins au cours du mois) ;
  - catégorie C : demandeurs d'emploi tenus de faire des actes positifs de recherche d'emploi, ayant exercé une activité réduite longue (i.e. de plus de 78 heures au cours du mois) ;
  - catégorie D : demandeurs d'emploi non tenus de faire des actes positifs de recherche d'emploi (en raison d'un stage, d'une formation, d'une maladie...), sans emploi ;
  - catégorie E : demandeurs d'emploi non tenus de faire des actes positifs de recherche d'emploi, en emploi (par exemple : bénéficiaires de contrats aidés).
- Les catégories statistiques A,B,C correspondent à l'ensemble des personnes tenues d'accomplir des actes positifs de recherche d'emploi.

## Les domaines professionnels

Chaque domaine professionnel rassemble un ensemble de métiers aux compétences proches. L'approche par domaine professionnel permet de mettre en évidence les opportunités d'emploi pour un ensemble de métiers, quels que soient les secteurs dans lesquels ils s'exercent.

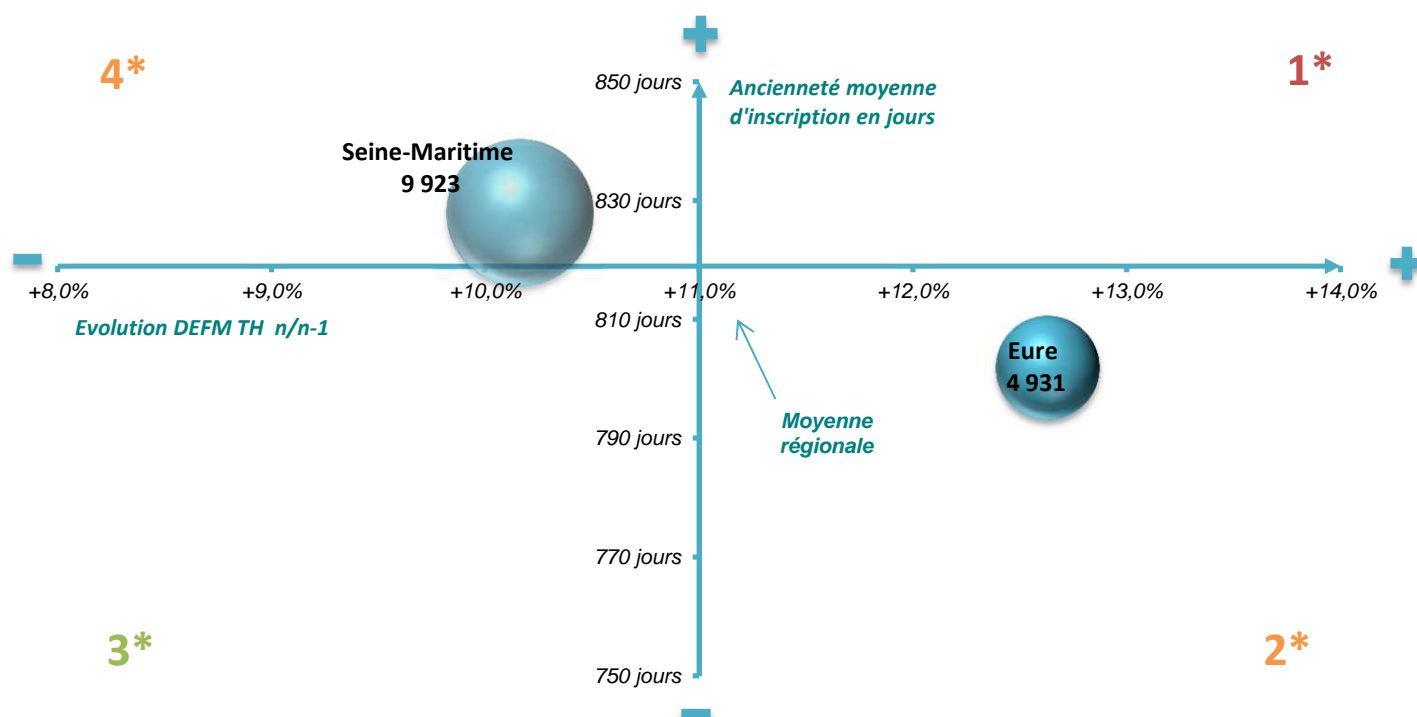
Les "services à la personne et à la collectivité" comprennent notamment les agents de gardiennage et d'entretien ainsi que les agents de sécurité et de surveillance.

Le "support à l'entreprise" comprend la compta/gestion, RH, achats, ... Le domaine "transport et logistique" comprend conducteur/livreur, manip/déplac. charges...

# Les demandeurs d'emploi

Source : Pôle emploi

## Evolution du nombre de DEFM TH (Cat A,B,C) et ancienneté moyenne d'inscription à fin juin 2014



### Guide de lecture

Ce graphique à bulles permet d'analyser le positionnement du département par rapport à la moyenne régionale selon deux axes d'analyse : l'évolution du nombre de DEFM TH entre la période n et n-1, et l'ancienneté moyenne d'inscription au chômage. S'ajoute un troisième indicateur, la surface de la bulle qui est proportionnelle au nombre de DEFM TH à la période étudiée.

- 1\*** Le ou les départements situés en haut à droite du graphique présentent une évolution des DEFM TH élevée et une ancienneté moyenne d'inscription élevée par rapport à la moyenne régionale. Autrement dit, le nombre de demandeurs d'emploi a progressé et les chômeurs restent plus longtemps au chômage que la moyenne régionale.
- 2\*** Le ou les départements situés en bas à droite du graphique présentent une évolution des DEFM TH élevée et une ancienneté moyenne d'inscription faible par rapport à la moyenne régionale. Autrement dit, le nombre de demandeurs d'emploi a progressé mais les chômeurs restent moins longtemps au chômage que la moyenne régionale.
- 3\*** Le ou les départements situés en bas à gauche du graphique présentent une évolution des DEFM TH faible et une ancienneté moyenne d'inscription faible par rapport à la moyenne régionale. Autrement dit, le nombre de demandeurs d'emploi est plus faible et les chômeurs restent moins longtemps au chômage que la moyenne régionale.
- 4\*** Le ou les départements situés en haut à gauche du graphique présentent une évolution des DEFM TH faible et une ancienneté moyenne d'inscription élevée par rapport à la moyenne régionale. Autrement dit, le nombre de demandeurs d'emploi est plus faible mais les chômeurs restent plus longtemps au chômage que la moyenne régionale.

# Les entreprises et l'emploi

## ● L'emploi salarié (Source Pôle emploi, données 2010)

### Les données

Le champ comprend les salariés de tous les établissements du secteur privé industriel et commercial employant au moins une personne sous contrat de travail. Sont exclus de ce champ : les salariés de l'Etat et des collectivités locales, les salariés des établissements publics à caractère administratif, le personnel des ambassades, consulats étrangers et organismes internationaux, les salariés des secteurs agricoles et para-agricoles (champ CCMSA), les employés de maison, le personnel des entreprises publiques à caractère industriel et commercial, des régions départementales ou communales, de certaines sociétés d'économie mixte, et les intermittents du spectacle.

En raison d'un changement de source (le recouvrement des cotisations d'assurance chômage ayant été transféré aux URSSAF depuis le 1er janvier 2011), les données 2011 ne sont pas comparables avec celles des années précédentes.

### Répartition régionale des établissements et des effectifs salariés selon la taille et le secteur d'activité des établissements

	Taille		Secteur d'activité	
	Etablissements	Salariés	Etablissements	Salariés
Moins de 10 salariés	79%	21%	Agriculture	0%
10 à 19 salariés	10%	11%	Industrie	10%
20 à 99 salariés	9%	31%	Construction	14%
100 salariés et plus	2%	37%	Tertiaire	76%
Total	100%	100%	Total	100%

### Répartition régionale des établissements selon la taille... et selon les effectifs salariés



### Effectifs salariés région en 2010 - indicateurs additionnels

	%
Femmes	43%
50 ans et plus	23%
Salariés en CDI	83%
Intérimaires	5%
Salariés à temps plein	81%

# Les entreprises et l'emploi

## ● Alther

### Alther : un nouveau marché en 2014

Alther a pour mission première de mobiliser les entreprises sur les modes de réponse à leur obligation d'emploi, en les informant et en les amenant à réaliser des actions positives (par le recrutement, le maintien dans l'emploi, l'accès à la qualification en particulier par l'alternance, la sous-traitance avec le secteur adapté et le secteur protégé).

Trois types d'établissements sont prioritaires :

- Les établissements nouvellement assujettis en période exonératoire
- Les établissements contribuant uniquement
- Les établissements à quota zéro

Deux prestations sont proposées :

- service information / conseil : Alther a un rôle d'information et de conseil auprès de tous les établissements qui en font la demande et un rôle d'approche active et individuelle des entreprises relevant des cibles prioritaires.
- service diagnostic / accompagnement : mener un diagnostic in situ et aboutir à des préconisations d'actions pertinentes et réalistes pour l'établissement (recrutement, alternance, maintien dans l'emploi, sous-traitance, intérim, stages, ...). Aider à les mettre en œuvre en faisant le lien avec les acteurs utiles aux situations identifiées et contribuer à la réalisation concrète des actions lors de la phase d'accompagnement.



### Les données de janvier à juin 2014

#### ALThER

Nombre d'établissements ayant bénéficié d'un ou plusieurs services Alther

#### Région

181

#### Le profil de ces établissements :

**TAILLE** : % d'établissements de 20 à 49 salariés

86%

**SECTEUR** : % d'établissements du secteur tertiaire

ND

**CIBLES PRIORITAIRES** : % d'ENAX\*

51%

% d'ECU\*\*

38%

% d'EQZ\*\*\*

8%

\* ENAX : Les établissements nouvellement assujettis en période exonératoire.

\*\* ECU : Les établissements contribuant uniquement, c'est-à-dire ceux qui doivent avoir mis en œuvre une action positive dans les 4 ans sous peine de voir leur contribution majorée la 4ème année.

\*\*\* EQZ : Les établissements à quota zéro, en sur-contribution.

#### ALThER - SERVICE INFORMATION / CONSEIL

Nombre d'établissements ayant bénéficié de ce service

#### Région

148

#### ALThER - SERVICE DIAGNOSTIC / ACCOMPAGNEMENT

Nombre d'établissements ayant bénéficié d'un diagnostic

#### Région

33

Nombre d'établissements dont l'accompagnement s'est terminé au cours de la période de référence suite au diagnostic (durée de l'accompagnement : 12 mois maximum) \*

ND

Les actions mises en œuvre dans les établissements suite à l'accompagnement : \*

ND

dont % d'embauches

ND

dont % de maintiens dans l'emploi

ND

dont % de contrats en alternance

ND

dont % de contrats de sous-traitance

ND

dont % de stages

ND

dont % recours à l'intérim

ND

\* Compte tenu de la durée de l'accompagnement, les résultats concernent essentiellement le marché précédent (actions engagées en 2013).



# La formation

## ● Les entrées en formation

Les entrées en contrats en alternance de janvier à juin 2014

	Apprentissage		Professionnalisation		
	Public handicapé	Tous publics	Public handicapé	Tous publics...	... dont adultes
National	667	ND	1 308	ND	ND
Evolutions national*	+8%	ND	+66%	ND	ND
% Femmes	23%	-	48%	-	-
Régional	28	ND	35	ND	ND
Evolutions région*	+12%	ND	+289%	ND	ND
% Femmes	25%	-	51%	-	-
Eure (27)	11	ND	4	ND	ND
Seine-Maritime (76)	17	ND	31	ND	ND

Sources : Agefiph pour les données public handicapé et Dares pour le tout public

\*concernant le public handicapé, les évolutions sont à prendre avec précaution compte tenu des modifications de l'offre d'intervention de l'Agefiph en 2012

Les entrées en formation pour les personnes handicapées accompagnées par Cap emploi de janvier à juin 2014

	Régional	Evol. N/N-1	National	Evol. N/N-1
Formations remise à niveau / pré-qualifiantes	196	-25%	8 092	+4%
% Femmes	58%	-	56%	-
Formations professionnalisantes / qualifiantes	321	-1%	8 663	+10%
% Femmes	44%	-	41%	-

## ● L'impact de la formation

Part des personnes handicapées accompagnées par Cap emploi ayant retrouvé un emploi durable dans les 6 mois suivant une formation qualifiante / professionnalisante à fin juin 2014

	Régional	National
%	15%	16%
Rappel N/N-1	16%	15%





# L'insertion dans l'emploi

## ● Les aides publiques à l'emploi (source Dares)

### Les aides publiques à l'emploi

Le contrat unique d'insertion (CUI) se décline en CUI-CIE dans le secteur marchand et en CUI-CAE dans le secteur non marchand.  
Les données habituelles (entrées initiales en CUI) sont enrichies de données sur les reconductions ainsi que d'un zoom sur les entrées en emplois d'avenir, dans le secteur marchand et dans le secteur non marchand.

### Les entrées en contrat unique d'insertion (CUI) dans la région

janvier à juin 2014

	Public handicapé	Tous publics	% public handicapé
<b>CUI-CIE</b>	96	613	15,7%
dont entrées initiales	77	553	13,9%
dont reconductions	19	60	-
<b>CUI-CAE</b>	619	4 163	14,9%
dont entrées initiales	232	2 405	9,6%
dont reconductions	387	1 758	22,0%
<b>Zoom : les emplois d'avenir (les entrées initiales)</b>	29	1 103	2,6%
dont marchand	11	446	-
dont non marchand	18	657	2,7%

## ● L'aide à l'insertion professionnelle de l'Agefiph (AIP)

### L'aide à l'insertion professionnelle de l'Agefiph

Janvier à juin 2014

	Effectifs	Evol. N/N-1
National	2 793	+ 22%
Régional	57	+ 63%
Eure (27)	24	+ 60%
Seine-Maritime (76)	33	+ 65%

### L'AIP

#### Objectif :

Inciter les employeurs à embaucher en contrat durable les personnes handicapées les plus éloignées de l'emploi (critères d'âge, de durée d'inactivité par rapport à l'emploi, de sortie du milieu adapté/protégé).

#### Montant de l'aide pour les embauches effectives depuis le 01/01/2013 :

- pour les contrats de travail d'une durée de 6 à 11 mois, 2000 € pour un temps plein ou 1000 € pour un temps partiel.
- pour un CDI ou un CDD de 12 mois et plus, 4000 € pour un temps plein ou 2000 € pour un temps partiel.

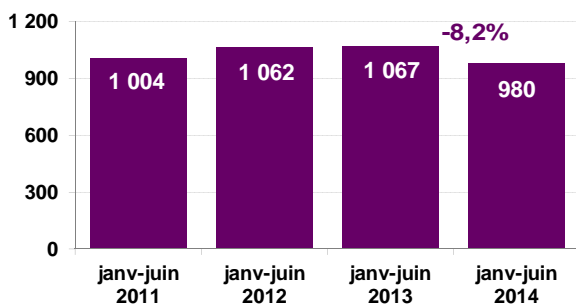
### Caractéristiques des bénéficiaires de l'AIP

	Région	National
Femmes	46%	40%
50 ans et plus	36%	31%
Niveau < CAP (Vbis et VI)	18%	15%
20 salariés et plus	48%	45%
Tertiaire	71%	76%
Chômeurs de longue durée (≥ 1an)	45%	52%
CDD 6 à 12 mois	14%	17%
CDI	78%	73%

# L'insertion dans l'emploi

## ● Les insertions accompagnées par Cap emploi

Evolution des insertions accompagnées par Cap emploi dans la région

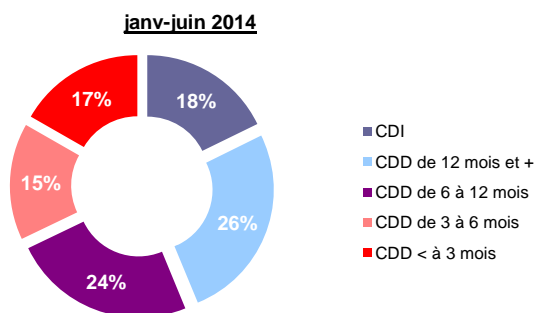


### Les Cap emploi

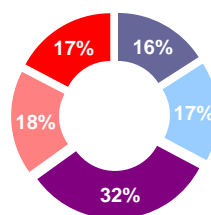
Les données présentées sont extraites des rapports d'activité trimestriels au 30/06/2014. La mission des Cap emploi est l'accompagnement et le placement durable des travailleurs handicapés sur le marché du travail. Présentes au niveau départemental, ces structures travaillent en lien avec les CDAPH, Pôle emploi et l'ensemble des partenaires concernés par l'emploi des personnes handicapées. Les Cap emploi sont financés par l'Agefiph, le FIPHFP et Pôle emploi au titre de la co-traitance.



Durée des contrats signés dans la région



Rappel janv-juin 2013

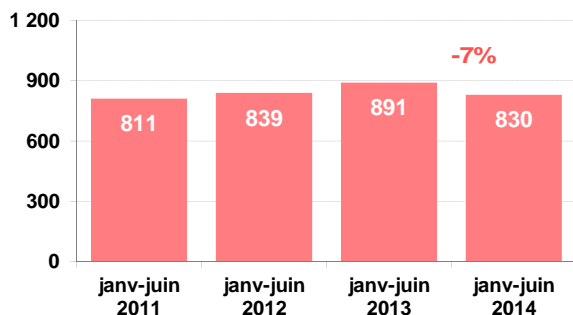


## ● Les placements conventionnels de Cap emploi

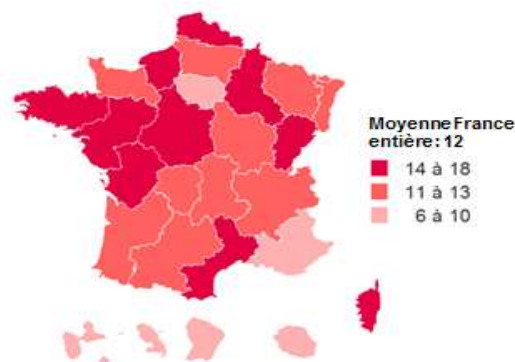
### Les placements conventionnels

Les placements conventionnels sont des contrats de 3 mois et plus dont contrats en alternance, créations d'activité.  
**Attention :** les placements conventionnels ne sont pas un sous-ensemble du total des contrats signés par Cap emploi car ils intègrent la création d'activité.

Evolution des placements conventionnels par cap emploi dans la région



Nombre de placements conventionnels\* pour 100 personnes accompagnées



# L'insertion dans l'emploi

## ● Zoom : les données par Cap emploi

### Les données par Cap emploi janvier-juin 2014

	Contrats signés	Evol. N/N-1	% Femmes
National	29 852	+1%	47%
Régional	980	-8%	47%
CE27 Eure	250	-16%	56%
CE76 AIPH	509	-9%	44%
CE76 Ligue Havraise	221	+7%	45%

	Placements conventionnels*	Evol. N/N-1	Création d'activité
National	22 047	-0%	587
Régional	830	-7%	14
CE27 Eure	196	-14%	6
CE76 AIPH	468	-5%	7
CE76 Ligue Havraise	166	-2%	1

\* Contrats de 3 mois et plus dont contrats en alternance, créations d'activité

	% employeurs publics**	% de TH en emploi durable à 6 mois***	Taux d'offres satisfaites****
National	23%	33%	38%
Régional	25%	33%	38%
CE27 Eure	29%	34%	34%
CE76 AIPH	25%	35%	36%
CE76 Ligue Havraise	20%	28%	57%

\*\* La part des employeurs publics est calculée sur les contrats de 3 mois et plus

\*\*\* Cette part correspond au nombre de travailleurs handicapés ayant accédé à un emploi durable (CDI ou CDD ≥ 6 mois) dans les 6 mois après leur entrée en SPH4 (SPH4 : service Cap emploi d'appui à l'accès à l'emploi)

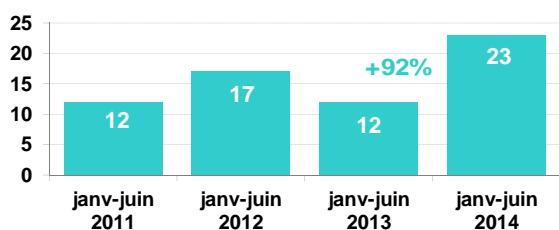
\*\*\*\* Le taux d'offres satisfaites est le taux d'offres recueillies ayant donné lieu à au moins un recrutement



**capemploi**  
ressources handicaps

# La création d'activité

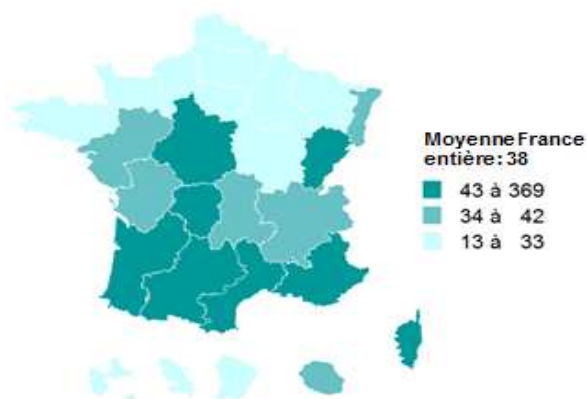
## Evolution des créations d'activité financées par l'Agefiph dans la région



### La création d'activité

Les données présentées ici sont les créations d'activité financées par l'Agefiph. Outre une subvention à la création, les créateurs peuvent bénéficier d'un accompagnement individualisé par des prestataires spécialisés.

### Nombre de créations d'activité financées pour 10 000 demandeurs d'emploi handicapés



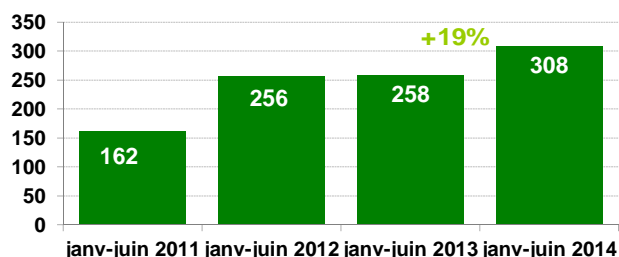
### Zoom : les données par département janv-juin 2014

	Créations d'activité Agefiph	Evol. N/N-1	% Femmes	Nb créations pour 10 000 DETH	Nb créations tous publics*	Evol. N/N-1
National	1 638	+4%	31%	38	429 315	+1%
Régional	23	+92%	33%	15	8 317	+6%
Eure (27)	7	+40%	NS	14	3 001	+11%
Seine-Maritime (76)	16	+129%	NS	16	5 316	+4%

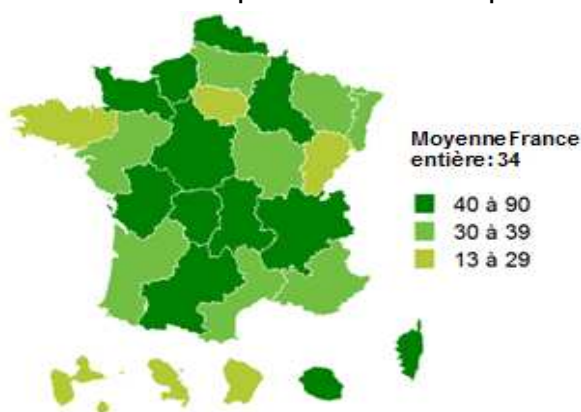
\* dont auto-entrepreneurs (source Insee)

# Le maintien dans l'emploi

## Evolution du nombre de maintiens Sameth dans la région



## Nombre de maintiens Sameth pour 100 000 actifs en emploi\*



### Les Sameth

Ils ont pour mission d'aider les entreprises et les salariés à trouver une solution sur-mesure de maintien dans l'entreprise quand apparaît une inadéquation entre l'état de santé du salarié et son poste de travail.

Les Sameth, présents dans tous les départements, interviennent en partenariat avec les acteurs des champs médical, social et de l'emploi tels que la médecine du travail, la Carsat, la mutualité sociale agricole, les organismes de bilan ou de formation.

Les conseillers Sameth apportent aides et conseils à toutes les étapes de la démarche, en fonction des besoins rencontrés :

- service ingénierie : intervention dans l'entreprise pour la recherche et la mise en oeuvre d'une solution de maintien,
- service facilitation : contribution à la mobilisation de moyens identifiés comme nécessaires au maintien après en avoir préalablement examiné leur pertinence.

**sameth**  
Handicap & Entreprises  
solutions actives pour le maintien  
dans l'emploi

## Zoom : les données par Sameth janv-juin 2014

	Nb maintiens Sameth	Evol. N/N-1	% 50 ans et plus	% maintiens facilitation	% maintiens ingénierie	Taux maintien** facilitation	Taux maintien** ingénierie	Nb maintiens pour 100 000 actifs en emploi*
National	9 102	+13%	43%	38%	62%	97%	86%	34
Régional	308	+19%	44%	35%	65%	98%	89%	41
S27 Eure	76	+46%	38%	38%	62%	100%	87%	31
S76 Seine-Maritime	232	+13%	46%	34%	66%	98%	90%	46

\* Source Insee à fin décembre 2010 pour les actifs en emploi

\*\* Le taux de maintien est la part des maintiens réussis sur l'ensemble des parcours clos sur la période de référence hors causes exogènes (déménagements, décès, ...).

## Sommaire

Septembre 2014

- 02 Chiffres clés & synthèse
- 03 Les demandeurs d'emploi
- 06 Les entreprises et l'emploi
- 10 La formation
- 11 L'insertion dans l'emploi
- 14 La création d'activité
- 15 Le maintien dans l'emploi



plus d'infos sur [www.agefiph.fr](http://www.agefiph.fr)