

Décembre 2014

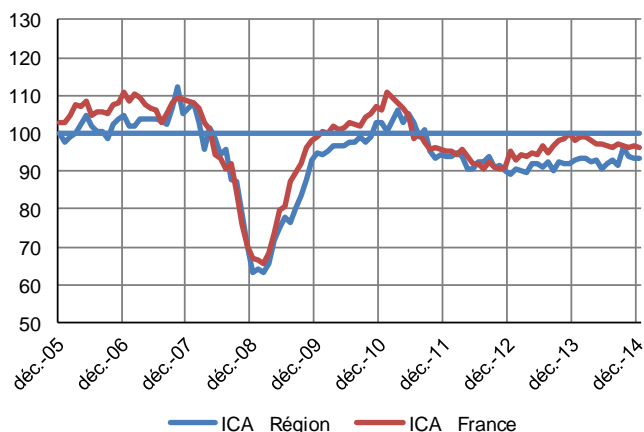
Fin d'année marquée par une baisse de l'activité dans le BTP, le commerce de gros et les services marchands mais aussi par une progression modérée de l'activité industrielle en décembre. Les prévisions sont très contrastées selon les secteurs, en raison de la faible visibilité actuelle.

## Enquêtes mensuelles

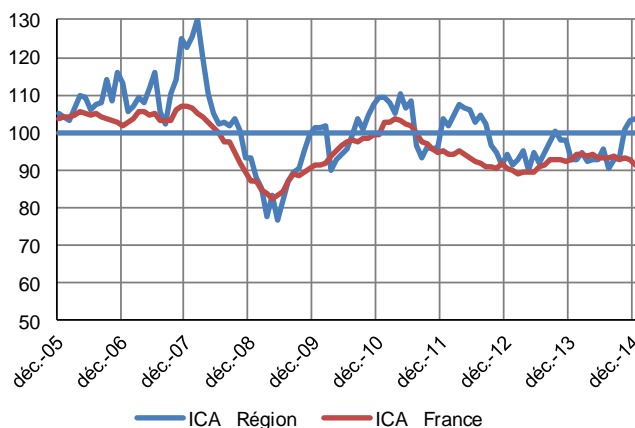
### Indicateurs du Climat des Affaires

Un indicateur du climat des affaires permet une lecture rapide et simplifiée de la situation conjoncturelle. Il résume par une variable synthétique l'évolution des soldes d'opinion qui présentent des évolutions similaires dans le temps. En hausse, il traduit une amélioration du climat conjoncturel ; en baisse, sa dégradation ; 100 = moyenne de longue période.

#### Industrie



#### Services marchands



L'ICA régional s'affiche à 93, comme en novembre et il y a douze mois.

Au niveau national, l'indice est inchangé à 96 d'un mois sur l'autre et pour 98 en décembre 2013.

L'indicateur haut-normand s'établit à 104 contre 103 un mois plus tôt et 93 il y a un an.

Sur la France, l'indice est à 91, en légère baisse sur les deux périodes de comparaison (93).

## Enquêtes trimestrielles

### Bâtiment et Travaux Publics

Baisse de l'activité dans le bâtiment, impactée par le recul du second œuvre, et franche dégradation dans les travaux publics. Les carnets sont globalement jugés insuffisamment garnis.

### Commerce de gros

Repli sensible des ventes au quatrième trimestre. Mais l'état actuel des carnets laisse espérer un redressement à brève échéance.

### Dernières enquêtes et statistiques nationales de la Banque de France

Enquête mensuelle de conjoncture – [Cliquer ici](#)

Bâtiment et Travaux publics – [Cliquer ici](#)

Indicateurs conjoncturels – [Cliquer ici](#)

Défaillances d'entreprises – [Cliquer ici](#)

Évolution des crédits aux entreprises – [Cliquer ici](#)

Coût du crédit aux entreprises – [Cliquer ici](#)

### Enquête régionale

Les entreprises en Région  
Bilan 2013, perspectives 2014



**20,7 %**

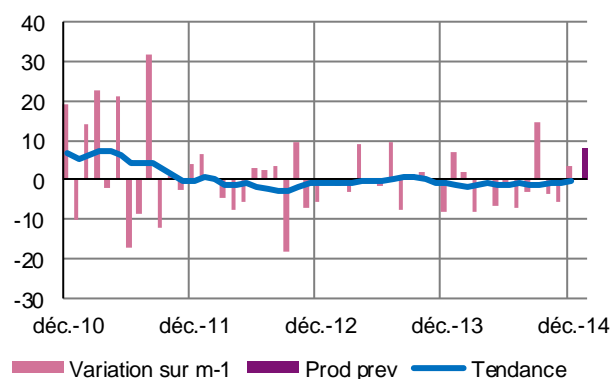
Poids des effectifs de l'industrie par rapport à la totalité des effectifs  
(source : ACOSS-URSSAF 12/2013)

## Industrie

La demande reçue s'est de nouveau contractée en décembre, essentiellement dans sa composante intérieure, et les carnets sont toujours jugés insuffisamment garnis. La production s'affiche pourtant en amélioration modérée, tirée par un nombre limité de sites. Un rebond technique est espéré pour janvier, mais au-delà, la visibilité est toujours jugée trop courte pour générer des prévisions réellement positives.

### Production passée et prévisions

(en solde d'opinions CVS)



Après deux mois décevants, les volumes produits en décembre s'affichent en amélioration en données CVS. L'augmentation est toutefois modeste et inférieure aux prévisions faites en début de mois par les responsables d'entreprises.

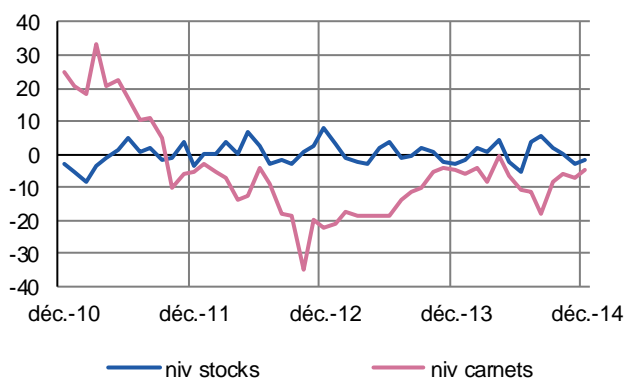
La production s'affiche en progrès marqué dans la fabrication de matériels de transports et en hausse plus modérée dans le secteur des biens d'équipement. Elle ne fait que se maintenir dans l'industrie agro-alimentaire et l'important secteur de la fabrication des autres produits industriels.

L'embellie globale semble pouvoir perdurer au cours de la période à venir, en partie en raison de la reprise technique escomptée en janvier dans tous les secteurs en dehors de l'agro-alimentaire. Au-delà, l'expectative reste la règle pour de nombreux sites qui considèrent que la visibilité est insuffisante.

Dans ce contexte, les effectifs, en particulier les CDD, intérimaires et saisonniers, ont été revus à la baisse durant la deuxième quinzaine de décembre. Des réembauches sont prévues pour janvier, mais, dans le même temps, des plans sociaux sont à l'étude pour les mois à venir.

### Situation des carnets et des stocks de produits finis

(en solde d'opinions CVS)



Les arrivées d'ordres demeurent très contrastées selon les sites, avec des phénomènes marqués de dents de scie, et dans un contexte de forte concurrence sur les prix.

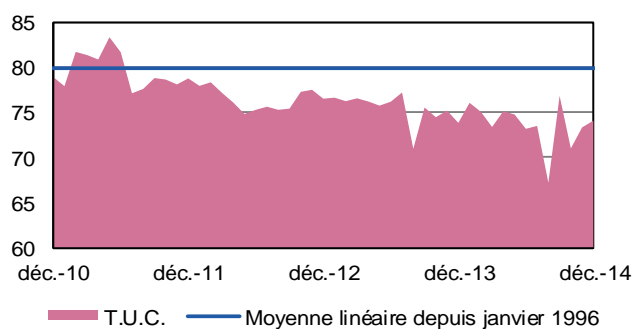
Au total, la demande reçue s'est de nouveau établie en baisse en raison de la dégradation des commandes domestiques alors que le courant d'exportation se maintenait.

L'appréciation d'ensemble portée sur l'état du carnet n'évolue qu'à la marge depuis plusieurs mois et il reste toujours jugé trop court pour assurer des plans de charges durablement corrects.

Les stocks de produits finis continuent pour leur part à tangenter la normale.

## Utilisation des capacités de production

(en pourcentage)



Le taux d'utilisation des capacités de production est en progrès d'un point sur novembre. À 74 %, il égale son niveau de décembre 2013.

Deux secteurs dépassent le taux de 80 % (moyenne linéaire observée sur l'ensemble de l'industrie haut-normande depuis 1996) : l'industrie agro-alimentaire (80 %) et la fabrication de matériels de transports (82 %).

A l'inverse, le taux est inférieur à 70 % dans l'industrie chimique (69 %), la métallurgie/fabrication de produits métalliques (66 %) et la filière bois/papier/imprimerie (49 %).



**9,4 %**

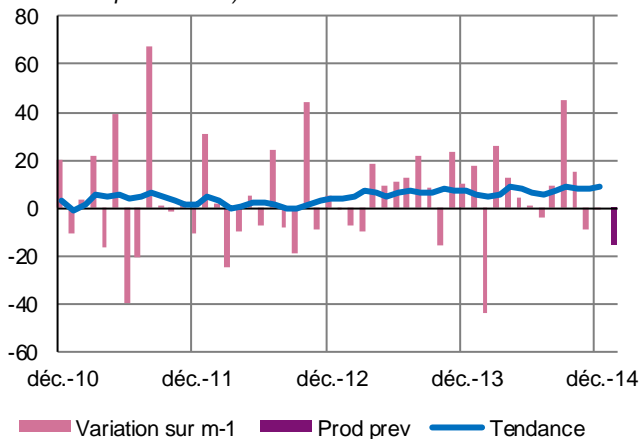
Poids des effectifs du sous-secteur dans la totalité de l'industrie  
(source : ACOSS-URSSAF 12/2013)

## Fabrication de denrées alimentaires et de boissons

L'activité a marqué le pas en décembre avec des mises en fabrication quasiment stables d'un mois sur l'autre. Les stocks de produits finis, qui ont été mis à contribution pour assurer les livraisons, sont désormais plus proches de la normale. La baisse des prix de vente se poursuit alors que les coûts d'approvisionnement se maintiennent. La demande fléchit, la hausse des commandes en provenance de l'étranger ne compensant pas le recul des entrées d'ordres sur le marché intérieur. Les perspectives de production sont orientées à la baisse en ce début d'année, les professionnels prévoyant de réduire encore leurs stocks. Des réductions d'effectifs ont été opérées et d'autres sont programmées à court terme.

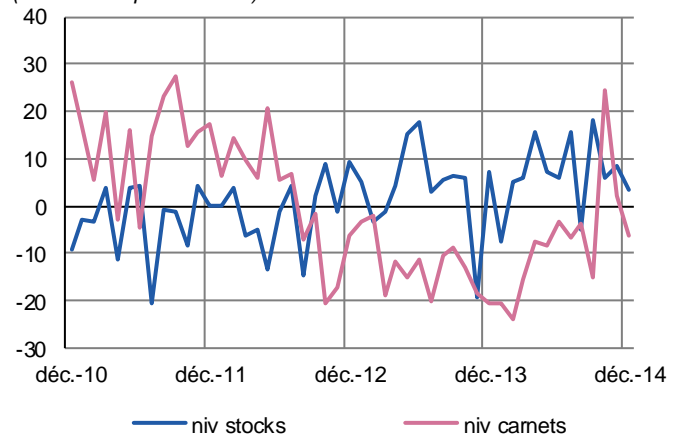
### Production passée et prévisions

(en solde d'opinions CVS)



### Situation des carnets et des stocks de produits finis

(en solde d'opinions CVS)





**14,9 %**

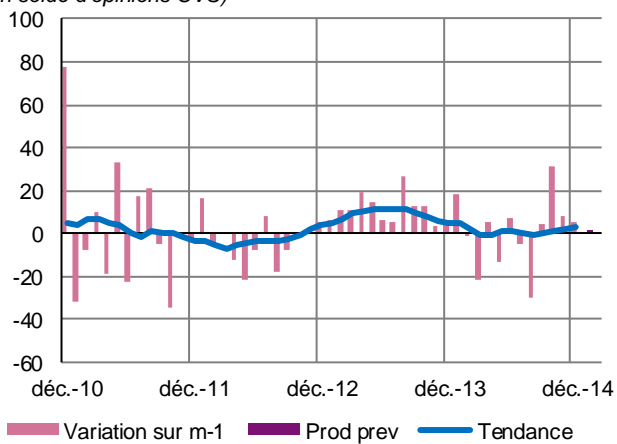
Poids des effectifs du sous-secteur dans la totalité de l'industrie  
(source : ACOSS-URSSAF 12/2013)

## Équipements électriques électroniques, informatiques et autres machines

La production a légèrement augmenté en décembre dans un contexte de stabilisation de la demande, la baisse des entrées d'ordres en provenance de l'étranger étant contrebalancée par une reprise des commandes sur le marché domestique. Les prix des matières premières sont orientés à la hausse alors que ceux des produits finis ont peu évolué. Les carnets de commandes se resserrent et les chefs d'entreprises ne prévoient aucune évolution notable de l'activité à brève échéance.

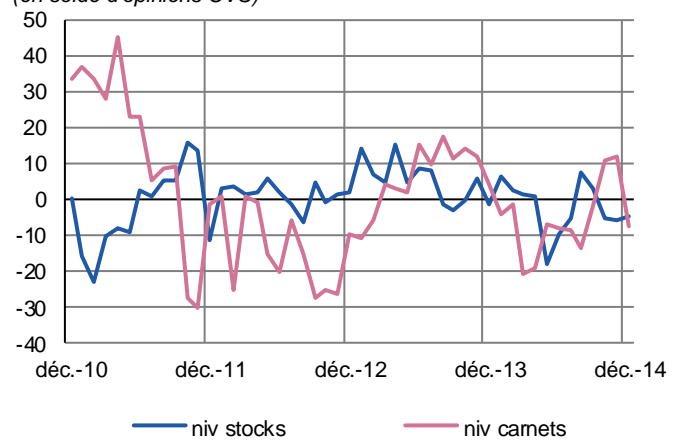
### Production passée et prévisions

(en solde d'opinions CVS)



### Situation des carnets et des stocks de produits finis

(en solde d'opinions CVS)





**13,1 %**

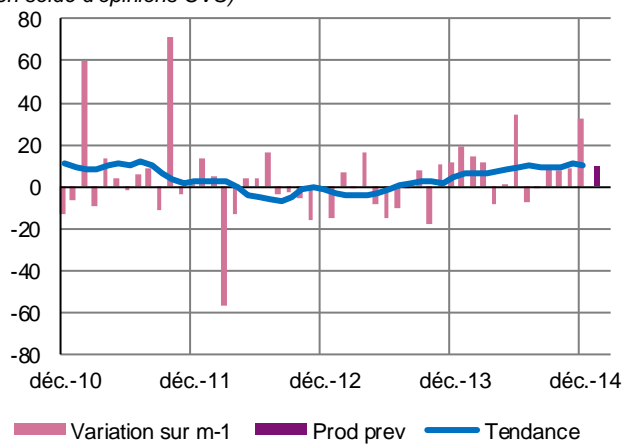
Poids des effectifs du sous-secteur dans la totalité de l'industrie  
(source : ACOSS-URSSAF 12/2013)

## Matériels de transport

La production s'inscrit en net progrès en données corrigées des variations saisonnières et s'affiche en amélioration à un an d'intervalle, toutes spécialités confondues. Les commandes reçues sont également en hausse sur le marché intérieur et enregistrent un franc rebond à l'exportation. Dans ce contexte, l'appréciation portée sur l'état des carnets se renforce sensiblement d'un mois sur l'autre, amenant à des prévisions relativement favorables en termes d'évolution des volumes fabriqués et des besoins en personnel.

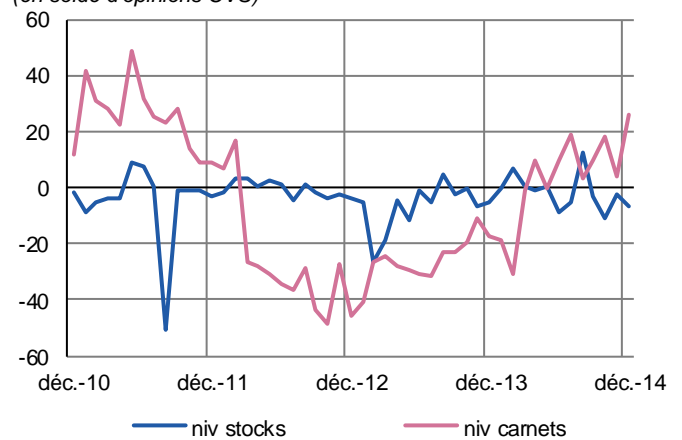
### Production passée et prévisions

(en solde d'opinions CVS)



### Situation des carnets et des stocks de produits finis

(en solde d'opinions CVS)





**62,6 %**

Poids des effectifs du sous-secteur dans la totalité de l'industrie  
(source : ACOSS-URSSAF 12/2013)

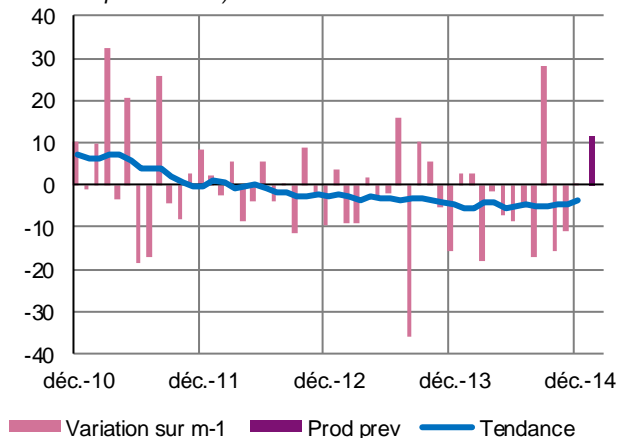
## Autres produits industriels

Textiles, habillement, cuir et chaussure – Industrie chimique – Produits en caoutchouc, plastique et autres produits non métalliques – Métallurgie et produits métalliques – Bois, papier et imprimerie

Le carnet est toujours jugé insuffisant, même si l'appréciation s'est quelque peu améliorée d'un mois sur l'autre. La contraction des arrivées de commandes est, en effet, moins sensible qu'à une période récente. La production d'ensemble du secteur apparaît stable en données CVS mais le taux d'utilisation des capacités reste à un bas niveau (72 %) et de nouveaux allègements des effectifs sont anticipés. Les prévisions globales laissent espérer un rebond en janvier, mais les perspectives sont très contrastées selon les spécialités.

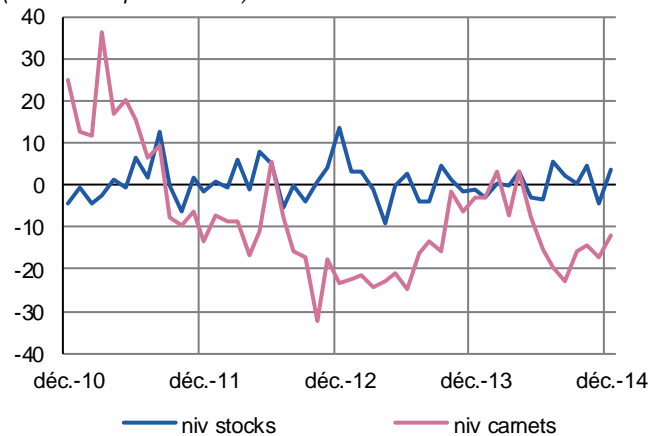
### Production passée et prévisions

(en solde d'opinions CVS)



### Situation des carnets et des stocks de produits finis

(en solde d'opinions CVS)



### Travail du bois, industrie du papier et imprimerie

L'ensemble de la filière haut-normande est actuellement dans une situation difficile en raison de la médiocre tenue des marchés du papier/carton et de l'existence d'une vive concurrence internationale.

La production enregistre un nouveau recul lié principalement au tassement des réceptions de commandes, mais également aux opérations de maintenance ou au climat social qui affectent l'activité de certains sites importants.

L'utilisation actuelle des capacités est insuffisante et aucune amélioration n'est attendue à brève échéance, ce qui amènera une nouvelle baisse des effectifs salariés.

### Industrie chimique

Le volume de la demande reçue s'inscrit en recul après le rebond enregistré en novembre. Le repli est nettement plus marqué sur le marché intérieur qu'à l'exportation et il s'effectue dans un contexte de diminution du coût de certaines matières premières qui doit être rapidement répercuté dans les prix de vente.

Face à cette évolution, la production s'affiche en baisse, contrairement aux prévisions, d'autant que des incidents techniques ont impacté l'activité pétrochimique régionale.

Un rebond est attendu à court terme. Il devrait être assez sensible en raison des déstockages opérés en décembre et de perspectives plutôt favorables pour le trimestre à venir.

### **Métallurgie et fabrication de produits métalliques**

La demande enregistre une nouvelle contraction sur la France comme sur l'étranger et l'appréciation d'ensemble portée sur l'état du carnet reste toujours très négative.

La production s'est toutefois maintenue en données CVS et les stocks de produits finis ont été ponctionnés pour les livraisons urgentes.

Les perspectives demeurent médiocres, sans espoir d'amélioration à court terme, ce qui induit la poursuite de la diminution régulière des effectifs.

### **Produits en caoutchouc, plastique et autres**

Les volumes fabriqués se sont établis en baisse comme prévu avec des fermetures plus ou moins longues en fin d'année, notamment dans les unités axées sur les marchés de la construction.

Les plans de charges sont le plus souvent jugés très insuffisants pour assurer une visibilité correcte, même si le courant de commandes s'est maintenu d'un mois sur l'autre avec des niveaux de marge qui tendent à s'éroder.

Les perspectives sont mitigées, bien qu'un rebond technique modéré soit attendu en janvier.





**37,9%**

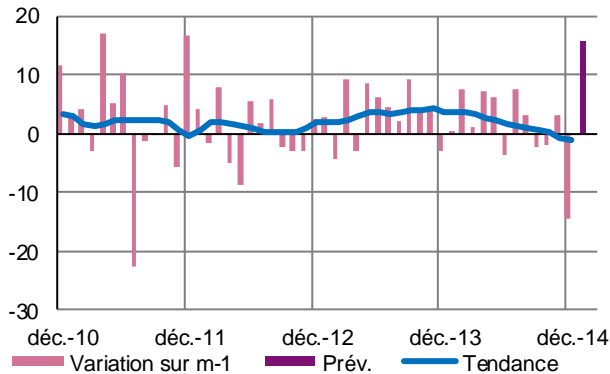
Poids des effectifs des services marchands par rapport à la totalité des effectifs  
(source : ACOSS-URSSAF 12/2013)

## Services marchands

Globalement, l'activité dans les services marchands s'inscrit en repli, mais les évolutions sont contrastées selon les secteurs. Une reprise est attendue en ce début d'année.

### Évolution globale

Activité passée et prévisions  
(en solde d'opinions CVS)



En décembre, l'activité enregistre un recul en raison des mauvais résultats observés dans l'informatique et les services d'information, les services aux bâtiments ainsi que les activités spécialisées.

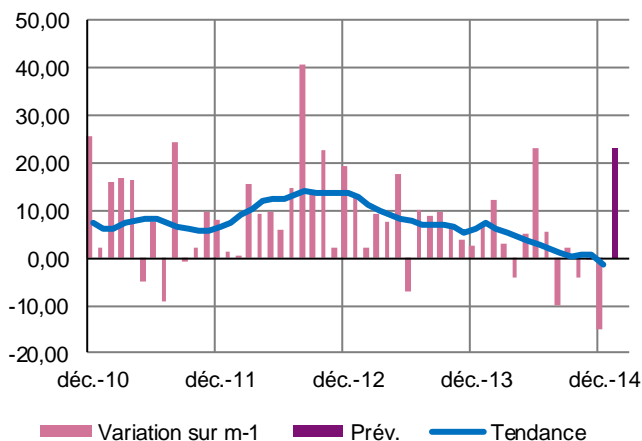
Par contre, un redressement notable est observé dans le travail temporaire.

Les prix se maintiennent et les trésoreries demeurent dégradées.

Un rebond est attendu dans toutes les branches au cours de la prochaine période.

### Activités spécialisées, scientifiques et techniques, services administratifs et soutien

Évolution de la demande et prévisions  
(en solde d'opinions CVS)



#### Activités juridiques, comptables, de gestion, d'architecture, d'ingénierie, et d'analyse technique

L'activité s'est maintenue au niveau observé en novembre. Des embauches ont été réalisées.

Les trésoreries sont équilibrées.

Les performances du secteur devraient s'améliorer le prochain mois au vu de la consistance de la demande prévisionnelle.

#### Activités des services administratifs et de soutien

##### Activités liées à l'emploi

Conformément aux prévisions et sous l'impulsion d'une amélioration de la demande, le nombre de missions d'intérim effectuées en décembre s'est redressé.

Le niveau des trésoreries est jugé satisfaisant.

Une stabilité du volume d'affaires est anticipée à court terme.

##### Services relatifs aux bâtiments et aménagement paysager

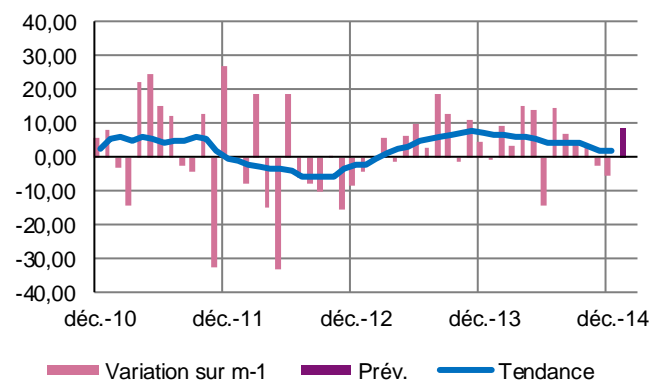
L'activité régresse en fin d'année avec un volume de prestations réalisées en net repli.

Les trésoreries se contractent.

Les perspectives apparaissent beaucoup plus favorables à brève échéance et pourraient bénéficier à l'emploi.

## Transports, hébergement et restauration

Évolution de la demande et prévisions  
(en solde d'opinions CVS)



### Transports routiers de fret et par conduites

Comme annoncé le mois dernier, les volumes transportés ont de nouveau progressé sous l'effet d'une augmentation de la demande.

Les prix sont restés stables et les trésoreries demeurent serrées.

La tendance positive devrait se poursuivre et s'accompagner d'un renforcement des effectifs.

### Hébergement

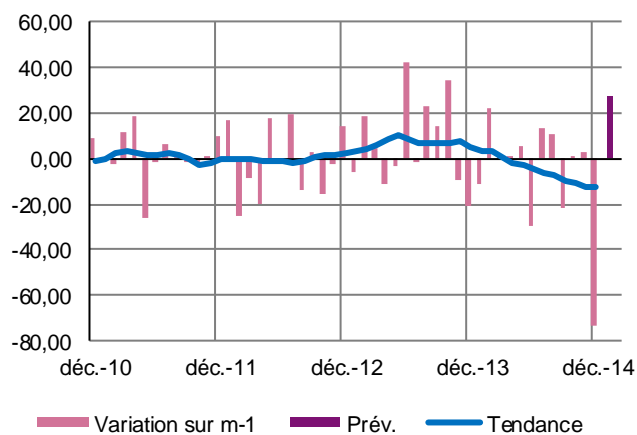
En décembre, les taux d'occupation s'inscrivent en amélioration d'un mois sur l'autre.

Une hausse des tarifs est observée. Les trésoreries sont équilibrées.

Les réservations sont en augmentation et les perspectives apparaissent favorables en ce début d'année.

## Information et communication

Évolution de la demande et prévisions  
(en solde d'opinions CVS)



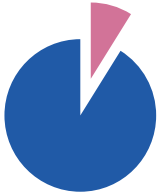
### Activités informatiques et services d'information

Comme le craignait les responsables d'agences lors de notre précédente enquête, l'activité s'est nettement repliée en fin d'année.

Les prix sont stables.

Même si elles s'améliorent d'un mois sur l'autre, les trésoreries restent tendues.

Un rebond est attendu en janvier.



**8,9%**

Poids des effectifs du bâtiment et des travaux publics par rapport à la totalité des effectifs  
(source : ACOSS-URSSAF 12/2013)

## Bâtiment et Travaux Publics

### Bâtiment

Le volume des travaux, toutes activités confondues, a régressé à un rythme relativement modéré, comme les trois trimestres précédents. Toutefois, la dégradation apparaît, au total, bien nette sur un an.

En dépit des nouvelles concessions tarifaires pratiquées, le carnet ne s'est pas renforcé et est jugé trop court pour assurer des plans de charge corrects, notamment dans les unités du second œuvre.

Dans ce contexte, la profession s'attend au mieux à une stabilisation de l'activité à son médiocre niveau actuel pour les prochains mois, ce qui conduira à la poursuite de la baisse du nombre des personnels salariés.

### Gros œuvre

Le volume des travaux réalisés enregistre une progression par rapport à la mauvaise production du trimestre estival. Ceci étant, l'activité s'affiche toujours en repli sur douze mois.

Le carnet actuel apparaît stable par rapport à la fin septembre et reste jugé relativement correct par la profession qui anticipe une hausse des chantiers réalisés au cours des trois mois à venir, hors survenue d'intempéries.

### Second œuvre

Contrairement aux prévisions qui tablaient sur un maintien du niveau de l'activité d'un trimestre sur l'autre, les réalisations s'affichent en diminution par rapport au troisième trimestre et en forte baisse par rapport à la fin de 2013.

Le carnet est jugé très insuffisant en ce début d'année et les perspectives font état d'un nouveau tassement des travaux d'ici fin mars.

### Travaux publics

L'activité enregistre un repli marqué d'un trimestre sur l'autre et la production s'affiche en forte baisse à un an d'intervalle, ce qui a un impact sur les besoins en effectifs.

Malgré les efforts consentis en matière de prix, les carnets restent jugés insuffisants, notamment en raison de la faiblesse des ordres publics.

Un rebond technique d'ensemble est toutefois attendu à brève échéance. Mais il sera d'ampleur limitée et très contrasté selon les types de spécialités et de clientèles concernées.

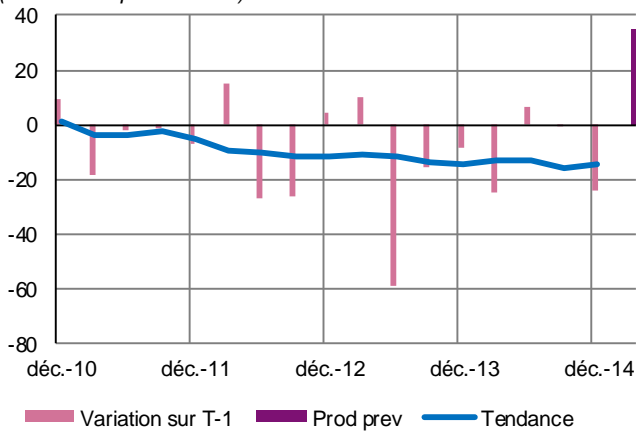
À long terme, les professionnels, et notamment des dirigeants de PME, sont inquiets quant à la pérennité des entreprises.

## Commerce de gros

Conformément aux anticipations, les commandes enregistrées au cours du trimestre écoulé ont nettement baissé, impactant significativement le volume des ventes. Les professionnels ont ralenti encore davantage leurs approvisionnements pour diminuer les stocks en magasin. Dans ce contexte peu porteur, des réductions d'effectifs ont été réalisées. La baisse des marges se poursuit, le coût des achats restant stable tandis que de nouvelles concessions tarifaires ont été opérées. Pour autant, les carnets retrouvent, en fin de trimestre, un niveau proche de la normale, ce qui permet d'envisager un net redressement de l'activité au cours des prochains mois.

### Activité passée et prévisions

(en solde d'opinions CVS)



### Situation des carnets et des stocks de produits finis

(en solde d'opinions CVS)

